

KOMENTÁŘ

28. 2. 2025

Chov hospodářských zvířat v Královéhradeckém kraji v roce 2024

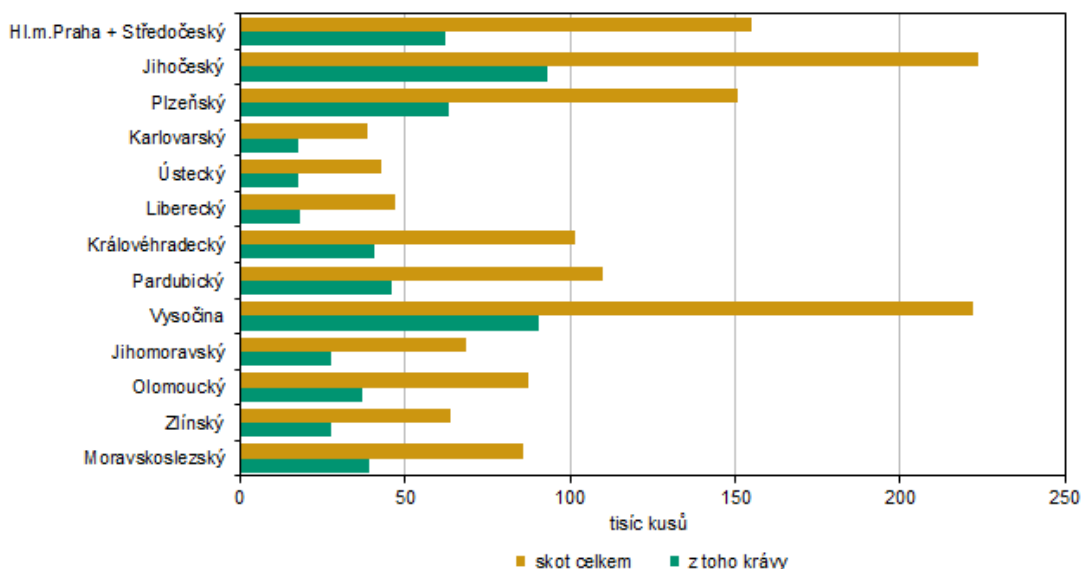
Podle výsledků chovu hospodářských zvířat došlo v Královéhradeckém kraji meziročně ke snížení celkového stavu skotu o 0,1 % a u krav ke zvýšení o 0,4 %. Zvýšila se výroba a prodej mléka i průměrná denní dojivost. Stavby prasat se navýšily o více než desetinu, zvýšila se také výroba jatečných prasat. Výrazně se snížily počty drůbeže (téměř o polovinu).

Chov skotu

K 31. prosinci 2024 bylo v Královéhradeckém kraji zjištěno na základě výsledků výběrového šetření celkem **101,5 tis. kusů skotu**. Proti roku 2023 se celkový stav skotu snížil o 89 kusů (tj. o 0,1 %). Z hlediska věkových kategorií je ze 45,8 % zastoupen skot nad 2 roky, z 23,6 % skot ve věku mezi 1 až 2 roky, z 15,4 % skot ve věku mezi 6 měsíci a 1 rokem a zbývajících 15,2 % patří skotu mladšímu 6 měsíců.

V **mezikrajském srovnání** velikosti stád skotu se Královéhradecký kraj umístil na 6. místě a podílel se na celkových stavech skotu Česka 7,3 %. Nejpočetnější stáda skotu byla evidována v Jihočeském kraji (223,8 tis. kusů) a Kraji Vysočina (222,3 tis. kusů), nejmenší v kraji Karlovarském (38,8 tis. kusů) a Ústeckém (42,6 tis. kusů).

Graf 1 Stavby skotu a krav podle krajů k 31. 12. 2024



KOMENTÁŘ

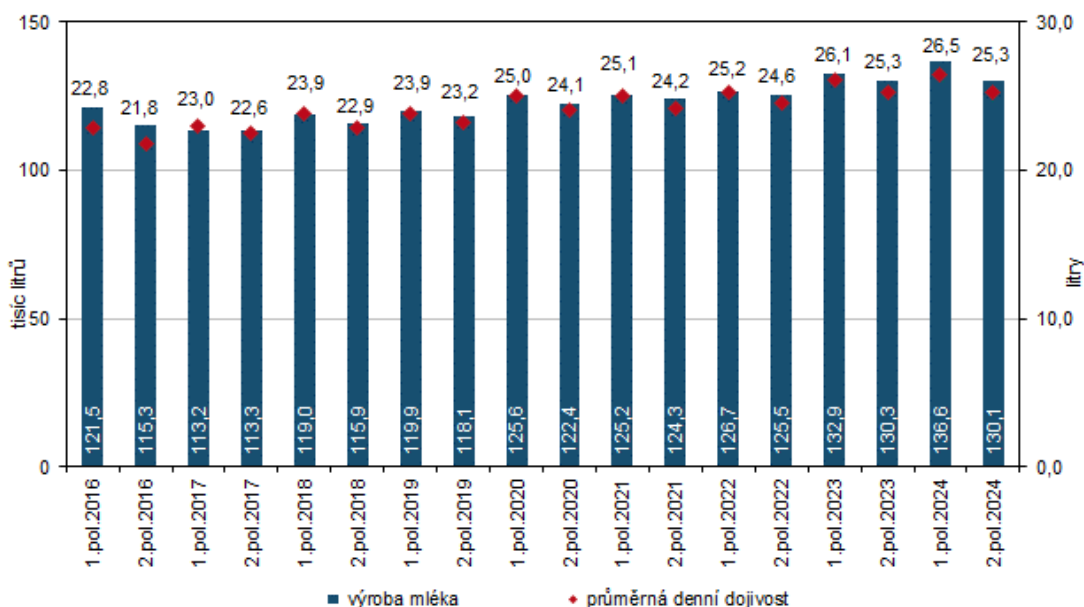
Navýšení průměrných stavů **krav** proti srovnatelné skutečnosti roku 2023 eviduje jedenáct krajů Česka, ke snížení došlo u tří krajů. V Královéhradeckém kraji se průměrný stav krav v počtu 41,1 tis. kusů zvýšil o 97 kusů (tj. o 0,2 %).

Počet narozených **telat** v kraji se meziročně zvýšil o 200 ks (o 0,5 %), počet odchovaných telat se zvýšil o 180 kusů (o 0,5 %). Na 100 krav připadlo 100,6 narozených telat. Úhyn telat z počtu narozených dosahoval 5,2 %, což je méně než průměr Česka (5,4 %).

V roce 2024 bylo v Královéhradeckém kraji vyrobeno 266,6 mil. litrů **mléka**, tj. o 1,3 % více než v roce 2023. Průměrná denní dojivost ve výši 25,90 litrů vzrostla o 0,7 %. Prodáno bylo 259,9 mil. litrů mléka a skutečnost předchozího roku byla překročena o 1,3 %. Tržnost mléka představovala 97,5 %.

Bylo prodáno 23,7 tis. kusů **jatečného skotu** o celkové váze 13 075 tun v živé hmotnosti. V roce 2023 to bylo 23,6 tis. kusů a 13 007 tun živé hmotnosti, což představuje meziroční hmotnostní nárůst o 0,5 %.

Graf 2 Výroba mléka a průměrná denní dojivost v Královéhradeckém kraji v letech 2016 až 2024



KOMENTÁŘ

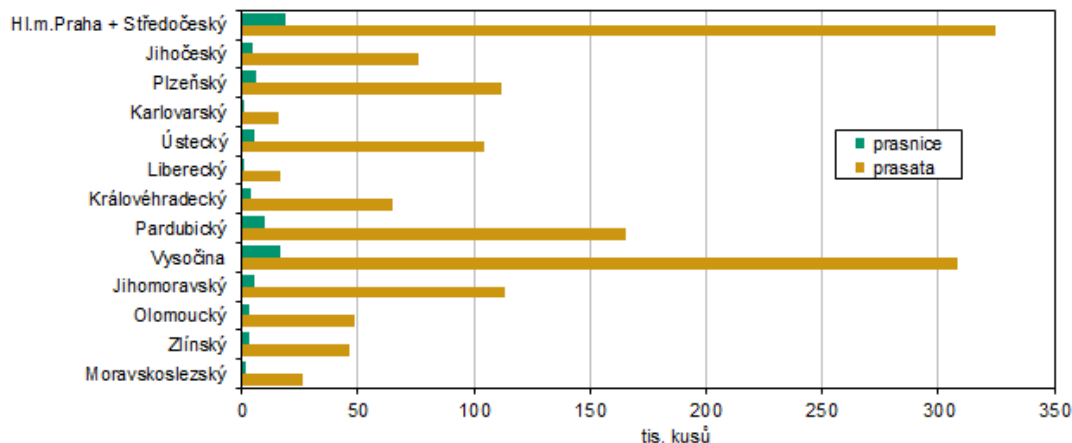
Tab. 1 Chov skotu v Královéhradeckém kraji

	Měřicí jednotka	Rok		Rozdíl (+,-)	Index 2024/2023
		2023	2024		
Počet skotu celkem (stav k 31. 12.)	kusy	101 597	101 508	-89	99,9
z toho krav	kusy	40 514	40 686	172	100,4
v tom ve věkové kategorii:					
do 6 měsíců	kusy	14 844	15 384	540	103,6
nad 6 měsíců a do 1 roku	kusy	15 581	15 669	88	100,6
nad 1 rok a do 2 let	kusy	24 416	23 924	-492	98,0
nad 2 roky	kusy	46 756	46 531	-225	99,5
Průměrný stav krav	kusy	41 011	41 108	97	100,2
Počet narozených telat	kusy	41 161	41 361	200	100,5
Počet narozených telat na 100 krav	kusy	100,4	100,6	0,2	100,2
Úhyn telat do 3 měsíců od narození	kusy	2 131	2 151	20	100,9
Úhyn telat z počtu narozených	%	5,2	5,2	0,0	x
Počet odchovaných telat	kusy	39 030	39 210	180	100,5
Počet odchovaných telat na 100 krav	kusy	95,2	95,4	0,2	100,2
Výroba mléka	tis. litrů	263 189	266 630	3 441	101,3
Průměrná denní dojivost	litry	25,71	25,90	0,19	100,7
Prodej mléka	tis. litrů	256 598	259 857	3 259	101,3
Tržnost mléka	%	97,5	97,5	0,0	x
Výroba jatečného skotu	t ž. hm.	13 007	13 075	68	100,5

Chov prasat

Podle stavu zjištěného k 31. 12. 2024 bylo v Královéhradeckém kraji chováno celkem **64,8 tis. kusů prasat**. Ve srovnání se stavem k 31. 12. 2023 se tento počet zvýšil o 6,8 tis. kusů (o 11,7 %). Z tohoto počtu byla více než jedna třetina určena na výkrm, prasata určená k chovu se na celkovém počtu podílela 7,8 %. Mezi chovnými kusy převažovaly prasnice (téměř tři čtvrtiny chovných prasat). Podíl Královéhradeckého kraje na celorepublikovém chovu prasat činil 4,6 %.

Graf 3 Stavby prasat a prasnic podle krajů k 31. 12. 2024



KOMENTÁŘ

Během roku 2024 se v Královéhradeckém kraji narodilo 131,7 tis. kusů selat, tj. meziroční zvýšení o 1,9 %. V sedmi krajích Česka došlo k meziročnímu zvýšení počtu narozených selat, nejvíce v krajích Plzeňském (o 13,3 %) a Zlínském (o 12,6 %). Počty narozených selat se snížily v pěti krajích Česka, přičemž největší pokles zaznamenaly kraje Ústecký (o 17,1 %) a Liberecký (o 15,8 %). V Karlovarském kraji nebyla data v tomto ukazateli k dispozici.

Uhynulá selata z počtu narozených činila v Královéhradeckém kraji 11,5 %, což bylo meziročně o 0,1 procentního bodu méně. Odchovaných selat bylo v kraji 116,5 tis. (meziročně o 2,0 % více). Na 1 prasnici se v roce 2024 narodilo 32,1 kusů selat a odchovalo 28,4 kusů selat, tj. o 2,8 %, resp. o 2,9 % více než v roce 2023.

V Královéhradeckém kraji se v roce 2024 prodalo 9,6 tis. tun jatečných prasat v živé hmotnosti, tj. o 5,6 % více než ve srovnatelném období předchozího roku.

Tab. 2 Stavby prasat podle hmotnostních kategorií v Královéhradeckém kraji (stav k 31. 12.)
kusy

	Rok		Rozdíl (+,-)	Index 2024/2023
	2023	2024		
Prasata celkem	58 039	64 842	6 803	111,7
v tom:				
selata do 20 kg ž. hm.	15 308	21 198	5 890	138,5
mladá prasata 20 - < 50 kg ž. hm.	17 438	15 021	-2 417	86,1
prasata na výkrm (vč. vyřazených prasnic a kanců)	20 348	23 539	3 191	115,7
v tom:				
50 - < 80 kg ž. hm.	8 556	10 237	1 681	119,6
80 - < 110 kg ž. hm.	8 354	9 453	1 099	113,2
110 a více kg ž. hm.	3 438	3 849	411	112,0
prasata chovná (ž. hm. 50 kg a více)	4 945	5 084	139	102,8
v tom:				
kanci	47	36	-11	76,6
prasnice	3 569	3 694	125	103,5
v tom:				
zapuštěné	2 577	2 675	98	103,8
nezapuštěné	992	1 019	27	102,7
prasničky	1 329	1 354	25	101,9
v tom:				
zapuštěné poprvé	739	755	16	102,2
nezapuštěné	590	599	9	101,5

Chov drůbeže

Stavy **drůbeže** k 31. prosinci 2024 v Královéhradeckém kraji dosáhly počtu 1 348,8 tisíc kusů, tj. v meziročním porovnání pokles o 1 140,7 tisíc kusů (tj. o 45,8 %). Na celkovém chovu drůbeže v Česku se Královéhradecký kraj podílel 5,2 %, čímž se v mezikrajském srovnání

KOMENTÁŘ

umístil na šestém místě. Na předních místech se umístily kraje Středočeský vč. hl. města Prahy a Pardubický kraj.

Počínaje referenčním rokem 2010 se **slepici** rozumí nosnice, které dosáhly snáškové zralosti a jsou chovány pro produkci vajec nezamýšlených k vylíhnutí. Jejich počet k 31. 12. 2024 dosáhl v Královéhradeckém kraji 585,3 tisíc kusů. Na celkovém stavu slepic v Česku se kraj podílel více než desetinou a v mezikrajském srovnání byl čtvrtý za kraji Středočeským vč. hl. města Prahy (1 492,0 tis. kusů), Pardubickým (1 161,9 tis. kusů) a Plzeňským (1 116,4 tis. kusů).

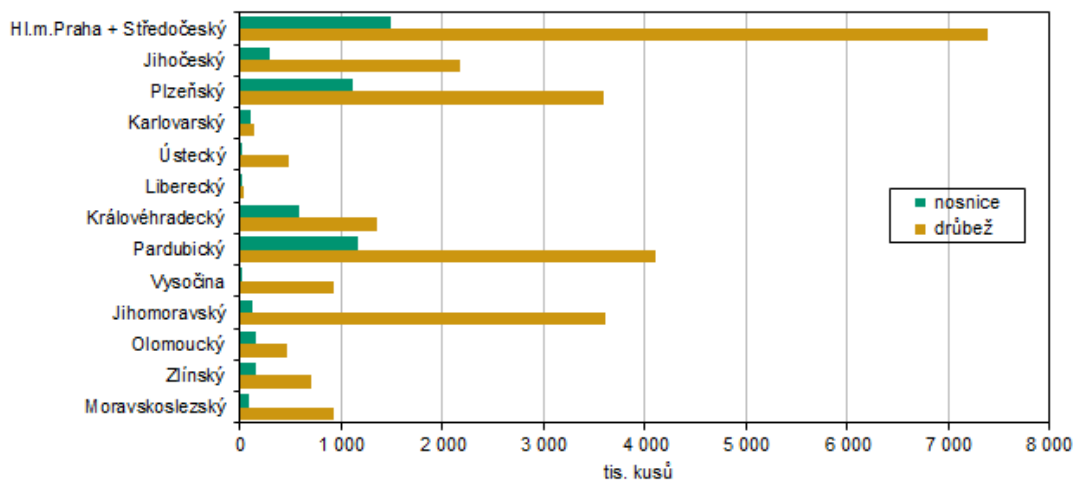
Tab. 3 Chov drůbeže v Královéhradeckém kraji

	Měřicí jednotka	Rok		Rozdíl (+,-)	Index 2024/2023	Podíl kraje na ČR (%)	
		2023	2024			2023	2024
Počty drůbeže (stav k 31. 12.)	kusy	2 489 538	1 348 806	-1 140 732	54,2	11,3	5,2
z toho nosnice	kusy	513 959	585 301	71 342	113,9	10,5	11,1
Snáška konzumních vajec	tis. kusů	151 310	154 390	3 080	102,0	10,2	10,1
Výroba jatečné drůbeže	t ž. hm.	11 689	11 574	-115	99,0	4,5	4,3

Produkce konzumních **vajec** představovala ke konci roku 2024 celkem 154,4 mil. kusů, což byl meziroční nárůst o 2,0 %.

Prodej jatečné drůbeže zahrnuje prodej obchodním a zpracovatelským organizacím, prodej přímým spotřebitelům (vč. spotřeby a zpracování na výrobky ve vlastním podniku) a přímý vývoz. Meziročně se snížil o 1,0 % na 11,6 tis. tun v živé hmotnosti.

Graf 4 Stav drůbeže a nosnic podle krajů v roce 2024



KOMENTÁŘ

Více informací naleznete v publikacích: [Chov skotu – druhá polovina 2024](#), [Chov prasat - druhá polovina 2024](#) a [Chov drůbeže - 2024](#)

Kontakt:

Mgr. Jana Bečvářová

Oddělení informačních služeb a správy registrů KS ČSÚ v Hradci Králové

T.: 495 762 322

M.: 704 659 371

E: jana.becvarova@csu.gov.cz