

## KOMENTÁŘ

15. 5. 2020

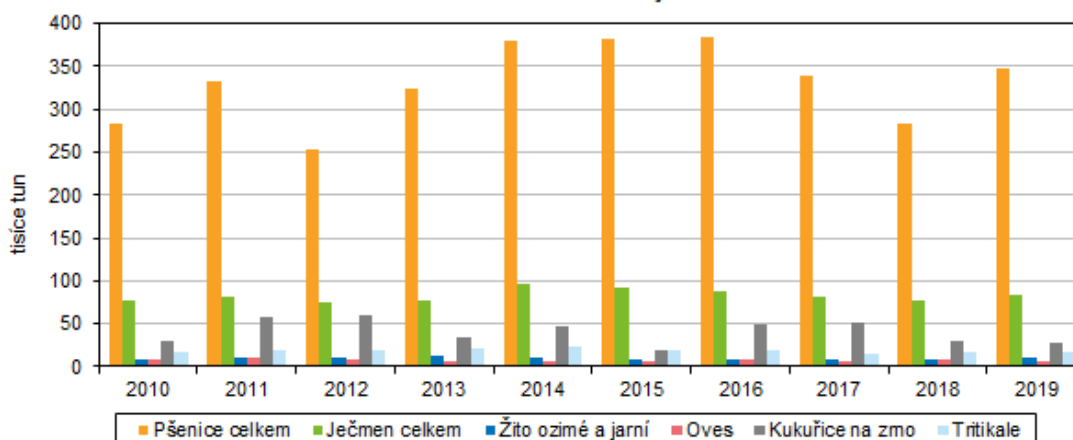
### Sklizeň zemědělských plodin v kraji v roce 2019

V Královéhradeckém kraji se v uplynulém roce sklídilo o 16,7 % více obilovin než v roce 2018. Vyšší sklizeň i výnos měly ozimá pšenice a ječmen, žito a tritikale. Meziroční nárůst výnosu i sklizně byl dále u brambor a cukrovky, výnosy vzrostly i u kukuřice. Pokles výnosů i sklizně nastal u řepky a luskovin.

V roce 2019 bylo v Královéhradeckém kraji na ploše 86 tis. ha sklizeno 494,2 tis. tun obilovin a průměrný výnos činil 5,72 tun na hektar. Mezi kraji zaujímal Královéhradecký kraj devátou příčku a na celkové sklizni obilovin v ČR se podílel 6,5 %. Sklizeň byla meziročně vyšší o 70,7 tis. tun (tj. o 16,7 %) a hektarový výnos o 10,9 %. Tento trend zaznamenaly všechny kraje. Sklízňová plocha obilovin (včetně kukuřice na zrno a ostatních obilovin) se proti roku 2018 zvětšila o 4,2 tis. hektaru, tj. o 5,2 %. K poklesu sklízňové plochy obilovin došlo jen u pěti krajů, mezi nimi nejvíce v Karlovarském kraji (o 4,2 %) a zde došlo i k nejmenšímu nárůstu sklizně obilovin (o 1,0 %). V České republice se sklízňová plocha obilovin meziročně zvýšila o 13,8 tis. ha (tj. o 1,0 %), celková sklizeň byla vyšší o 675,2 tis. tun (tj. o 9,7 %) a hektarový výnos vzrostl o 8,6 %.

Dvě třetiny sklízňové plochy připadají v kraji na pšenici ozimou, která se na celkové sklizni obilovin podílela 68,6 %. V roce 2019 se sklídilo 339 tis. tun zrna, tj. proti předchozímu roku nárůst o dvě pětiny. Pokles sklizně zaznamenala druhá nejrozšířenější obilovina, ječmen jarní. Toho se sklídilo 43 tis. tun, což je o desetinu méně než v roce 2018. U obou plodin byl meziročně vyšší hektarový výnos. Pod úrovní roku 2018 byla sklízňová plocha, hektarový výnos i celková sklizeň u ovsa a pšenice jarní. Sklizeň ovsa klesla o pětinu a sklizeň pšenice jarní o 77 %. Více se sklídilo žito ozimého a jarního (o 2,3 tis. tun, tj. o 28,6 %). Nad úrovní roku 2018 byla i sklizeň ječmene ozimého (o 11,1 tis. tun, tj. o dvě pětiny). Produkční plocha kukuřice na zrno byla o třetinu menší, sklídilo se jí o 5,8 % méně vzhledem k vyššímu hektarovému výnosu o 38,2 %.

Sklizeň obilovin v Královéhradeckém kraji v letech 2010 až 2019



## KOMENTÁŘ

Královéhradecký kraj zaujímal v roce 2019 šesté místo v pěstování **luskovin**, kdy na ploše 2 449 ha bylo sklizeno 5,4 tis. tun, tj. o pětinu méně než v předcházejícím roce. Tato plocha se oproti roku 2018 také zmenšila o pětinu. Dosažený hektarový výnos 2,21 tun byl meziročně nižší o 0,5 %.

Celková sklizeň **brambor** (mimo raných a sadbových) představuje proti roku 2018 zvýšení o 782,5 tun, tj. o 4,6 %. Hektarový výnos ve výši 26,90 tun byl vyšší o 1,64 tuny. V rámci České republiky je Královéhradecký kraj jedním z největších pěstitelů **cukrovky technické** (spolu s krajem Středočeským a Olomouckým) a na celorepublikové produkci se podílel 17,3 %. Při výnosu 61,9 tun z jednoho hektaru jí bylo sklizeno 633,9 tis. tun bulev, tzn. meziroční nárůst o 1,7 %.

Produkce **řepky** z plochy 22,5 tis. hektarů dosáhla 67,5 tis. tun a proti roku 2018 se snížila téměř o čtvrtinu, tj. o 19,6 tis. tun. **Pícnin** pěstovaných na 35,8 tis. hektarech orné půdy se sklídilo 343,9 tis. tun, tj. o čtvrtinu více. Z plochy 65,2 tis. hektarů **trvalých travních porostů** se sklídilo 190,4 tis. tun píce v seně.

### Definitivní údaje o sklizni zemědělských plodin v Královéhradeckém kraji v roce 2019

Plodina	Plocha		Výnos		Sklizeň	
	celkem (ha)	index 2019/2018	celkem (t/ha)	index 2019/2018	celkem (t)	index 2019/2018
Obiloviny celkem	86 390	105,2	5,72	110,9	494 199	116,7
z toho:						
pšenice ozimá	57 816	131,2	5,87	106,8	339 145	140,1
pšenice jarní	2 391	24,7	3,97	93,5	9 496	23,0
ječmen ozimý	6 294	116,0	6,29	119,9	39 558	139,1
ječmen jarní	8 478	86,0	5,10	103,7	43 270	89,2
žito ozimé a jarní	1 987	119,9	5,13	107,3	10 199	128,6
oves	2 155	88,9	3,12	89,2	6 724	79,3
tritikale	3 504	99,3	4,92	107,4	17 235	106,6
kukuřice na zrno	3 423	68,1	8,20	138,2	28 068	94,2
Luskoviny celkem	2 449	80,8	2,21	99,5	5 413	80,4
Brambory ostatní <sup>1)</sup>	655	98,3	26,90	106,5	17 625	104,6
Cukrovka technická	10 244	94,0	61,88	108,2	633 919	101,7
Řepka	22 470	86,9	3,01	89,3	67 531	77,5
Kukuřice na zeleno a siláž	16 660	106,4	35,23	116,3	586 990	123,8
Pícniny na orné půdě celkem - seno	35 799	110,5	9,61	112,3	343 911	124,1
Trvalé travní porosty - píce v seně	65 210	99,6	2,92	116,6	190 439	116,1

1) brambory ostatní zahrnují brambory konzumní a průmyslové

## KOMENTÁŘ

V hospodářském roce 2018/2019 (tzn. od 1. 7. 2018 do 30. 6. 2019) se v Královéhradeckém kraji spotřebovalo 28,8 tis. tun **minerálních hnojiv v čistých živinách**, tj. meziročně o 2,9 % méně. Na celkové spotřebě se téměř třemi čtvrtinami podílela dusíkatá hnojiva s meziročním nárůstem o 0,7 %. Využití **statkových hnojiv** celkem, při spotřebě 959,9 tis. tun, vzrostlo proti předchozímu období o 0,5 %. Vápenatých hnojiv bylo spotřebováno 3,9 tis. tun méně, tj. o desetinu méně a organických hnojiv pak o 98,2 tis. tun více, tj. o třetinu.

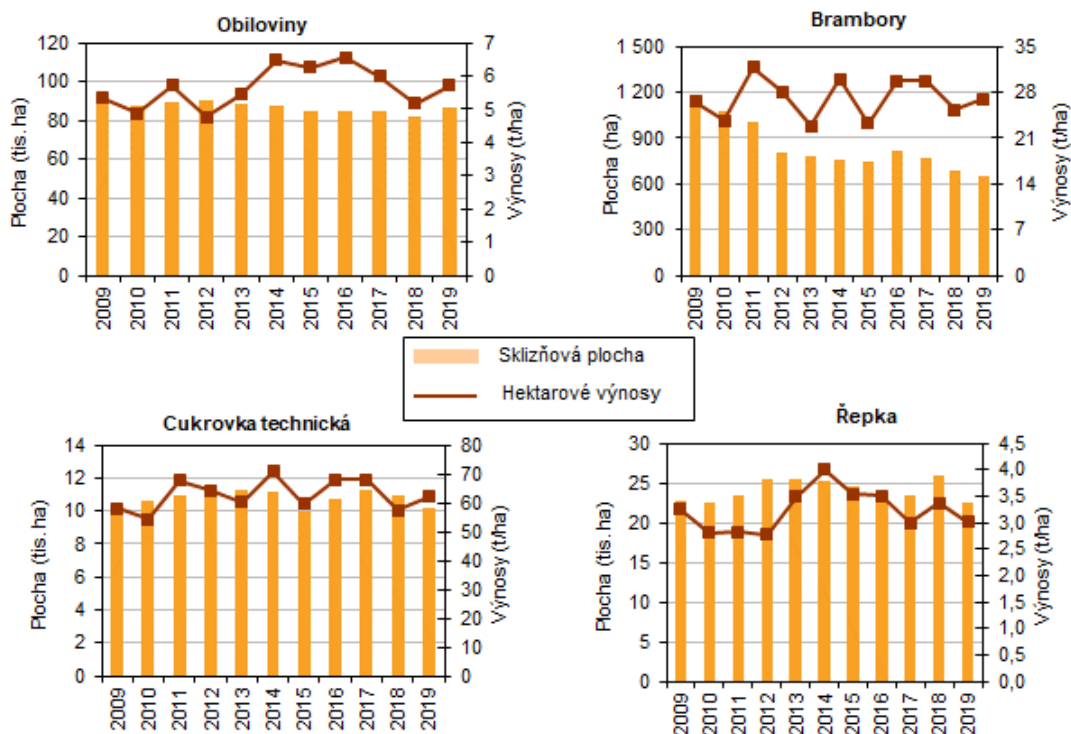
### Spotřeba hnojiv v Královéhradeckém kraji za hospodářský rok 2018/2019<sup>1)</sup>

	Královéhradecký kraj			Česká republika		
	hospodář- ský rok 2017/2018	hospodář- ský rok 2018/2019	index (2018/2019)/ (2017/2018)	hospodář- ský rok 2017/2018	hospodář- ský rok 2018/2019	index (2018/2019)/ (2017/2018)
	tuny	tuny	%	tuny	tuny	%
Minerální hnojiva v čistých živinách celkem	29 639	28 767	97,1	374 995	365 071	97,4
v tom:						
dusíkatá (N)	21 103	21 242	100,7	281 271	274 305	97,5
fosforečná (P <sub>2</sub> O <sub>5</sub> )	5 364	4 107	76,6	54 969	52 595	95,7
draselná (K <sub>2</sub> O)	3 171	3 417	107,8	38 755	38 171	98,5
Statková hnojiva celkem	954 638	959 850	100,5	13 341 814	13 435 547	100,7
v tom:						
hnůj	505 693	538 307	106,4	7 259 277	7 386 213	101,7
kejda	232 188	281 051	121,0	3 208 994	3 367 726	104,9
močůvka	107 808	64 179	59,5	1 263 519	1 105 359	87,5
ostatní	108 949	76 313	70,0	1 610 025	1 576 249	97,9
Vápenatá hnojiva ve zboží	43 247	39 350	91,0	408 365	420 049	102,9
Organická hnojiva	305 717	403 883	132,1	4 525 178	4 696 888	103,8
Organominerální hnojiva	21 261	18 138	85,3	72 021	63 779	88,6

<sup>1)</sup> není zahrnuta spotřeba hnojiv za malá hospodářství samostatně hospodařících rolníků, kteří nepředkládají výkazy

## KOMENTÁŘ

### Vývoj sklizňových ploch a hektarových výnosů vybraných zemědělských plodin v Královéhradeckém kraji



Pozn. Do roku 2017 sledovány brambory ostatní, od roku 2018 brambory mimo raných a sadbových.

Další informace naleznete v publikaci [Definitivní údaje o sklizni zemědělských plodin za rok 2019](#).

Více o zemědělství Královéhradeckého kraje je k dispozici v menu [Statistiky](#) v odkaze [Statistiky/Zemědělství](#).

#### Kontakt:

Ing. Věra Varmužová  
Krajská správa ČSÚ v Hradci Králové  
e-mail: [vera.varmuzova@czso.cz](mailto:vera.varmuzova@czso.cz)  
tel.: 495 762 317