

KOMENTÁŘ

17. 7. 2023

Podíl nezaměstnaných v červnu v Královéhradeckém kraji klesl

V červnu zaznamenaly úřady práce meziměsíční pokles počtu uchazečů o zaměstnání o 1,9 % na 10 641 uchazečů, meziročně to bylo naopak o 13,3 % více. Počet volných pracovních míst meziročně klesl o 10,0 % na 11 339 míst. Podíl nezaměstnaných osob činil 2,85 % a v mezikrajském srovnání byl šestý nejnižší.

Úřady práce Královéhradeckého kraje evidovaly k 30. 6. 2023 celkem 10 641 uchazečů o zaměstnání. Meziměsíčně jejich počet klesl o 1,9 %, tj. o 201 osob. Podobný trend byl zřejmý ve všech okresech s výjimkou okresu Hradec Králové, kde byl nárůst o 0,2 %, tj. o 7 osob. V porovnání s minulým měsícem zaznamenaly nejvýraznější pokles počtu uchazečů o zaměstnání okresy Jičín (o 4,2 %, tj. o 45 osob) a Náchod (o 3,3 %, tj. o 93 osob).

Ve srovnání s červnem 2022 se počet uchazečů o zaměstnání v kraji zvýšil o 13,3 %, tj. o 1 245 osob. **Meziroční nárůst byl zaznamenán ve všech okresech kraje** s výjimkou okresu Jičín, ve kterém evidujeme pokles počtu uchazečů o 1,0 %, tj. o 11 osob. Nejvýrazněji vzrostl počet uchazečů v okresech Hradec Králové o 17,8 %, tj. o 503 osob a Trutnov o 15,1 %, tj. o 342 osob. V okresech Náchod a Rychnov nad Kněžnou se počet uchazečů zvýšil o 14,5 %, tj. o 341 osob, resp. o 7,8 %, tj. o 70 osob.

Uchazeči o zaměstnání a pracovní místa v evidenci úřadu práce k 30. 6. 2023

Zdroj: MPSV ČR

	Uchazeči o zaměstnání v evidenci úřadu práce				Uchazeči na 1 pracovní místo v evidenci úřadu práce	Podíl nezaměstnaných osob ¹⁾ (%)		
	celkem	index 2023/2022	z toho dosažitelní	index 2023/2022		celkem	muži	ženy
Česká republika	249 792	108,0	226 143	108,6	0,9	3,40	2,92	3,90
Královéhradecký kraj	10 641	113,3	9 551	115,3	0,9	2,85	2,40	3,32
v tom okresy:								
Hradec Králové	3 335	117,8	2 915	121,6	0,7	2,93	2,50	3,37
Jičín	1 038	99,0	900	100,3	0,7	1,85	1,52	2,20
Náchod	2 691	114,5	2 486	115,6	1,5	3,73	3,16	4,34
Rychnov nad Kněžnou	970	107,8	878	109,9	0,5	1,79	1,40	2,23
Trutnov	2 607	115,1	2 372	116,3	1,8	3,32	2,86	3,81

¹⁾ podíl dosažitelných uchazečů o zaměstnání ve věku 15 až 64 let na počtu obyvatel ve věku 15 až 64 let

V červnu převažovaly v Královéhradeckém kraji mezi uchazeči o zaměstnání ženy, které se na celkovém počtu uchazečů podílely 56,2 %. V meziročním srovnání se počet žen hledajících práci zvýšil o 865 osob, tj. o 16,9 %, na 5 983 žen. Počet nezaměstnaných mužů se meziročně zvýšil o 380 osob, tj. o 8,9 %, na 4 658 mužů. Z celkového počtu uchazečů o zaměstnání představovali absolventi škol a mladiství 4,1 % a zhruba každý šestý uchazeč na úřadech práce v kraji patřil mezi osoby se zdravotním postižením.

KOMENTÁŘ

Ze statistických údajů vyplývá, že během června bylo na úřadech práce Královéhradeckého kraje **nově hlášeno celkem 1 525 uchazečů o zaměstnání**, nejvíce v okresech Hradec Králové a Trutnov (488, resp. 372 osob). Noví uchazeči o zaměstnání tvořili sedminu z celkového počtu uchazečů v kraji. V červnu skončila evidence pro 1 726 osob, z toho pro 267 z důvodu nesplnění součinnosti s úřady práce.

Dosažitelní uchazeči o zaměstnání, tedy ti, kteří mohli bezprostředně nastoupit do zaměstnání při nabídce vhodného pracovního místa, **tvořili 89,8 % z celkového počtu nezaměstnaných osob**.

Uchazeči o zaměstnání v evidenci úřadu práce ke konci sledovaného měsíce

Zdroj: MPSV ČR

	2022							2023					
	červen	červenec	srpen	září	říjen	listopad	prosinec	leden	únor	březen	duben	květen	červen
Královéhradecký kraj	9 396	9 918	10 447	10 697	10 691	10 944	11 569	12 124	12 246	11 880	11 291	10 842	10 641
Hradec Králové	2 832	3 010	3 215	3 206	3 303	3 320	3 466	3 607	3 664	3 537	3 440	3 328	3 335
Jičín	1 049	1 106	1 195	1 262	1 197	1 243	1 299	1 335	1 298	1 217	1 115	1 083	1 038
Náchod	2 350	2 456	2 552	2 651	2 698	2 795	3 053	3 258	3 295	3 139	2 958	2 784	2 691
Rychnov n. Kn.	900	958	1 004	1 006	991	1 000	1 036	1 084	1 120	1 080	1 005	996	970
Trutnov	2 265	2 388	2 481	2 572	2 502	2 586	2 715	2 840	2 869	2 907	2 773	2 651	2 607

Podíl nezaměstnaných osob¹⁾

Zdroj: MPSV ČR

v %

	2022							2023					
	červen	červenec	srpen	září	říjen	listopad	prosinec	leden	únor	březen	duben	květen	červen
Královéhradecký kraj	2,47	2,63	2,79	2,85	2,84	2,91	3,10	3,28	3,32	3,19	3,02	2,90	2,85
Hradec Králové	2,41	2,60	2,80	2,77	2,85	2,87	3,01	3,18	3,23	3,08	3,00	2,92	2,93
Jičín	1,84	1,96	2,14	2,25	2,14	2,21	2,35	2,43	2,36	2,17	1,98	1,90	1,85
Náchod	3,22	3,39	3,53	3,67	3,75	3,89	4,27	4,55	4,61	4,37	4,11	3,85	3,73
Rychnov n. Kn.	1,63	1,77	1,84	1,86	1,81	1,83	1,93	2,06	2,13	2,02	1,87	1,86	1,79
Trutnov	2,85	3,03	3,16	3,28	3,16	3,26	3,47	3,66	3,69	3,73	3,54	3,36	3,32

¹⁾ podíl dosažitelných uchazečů o zaměstnání ve věku 15 až 64 let na počtu obyvatel ve věku 15 až 64 let

Pracovní místa v evidenci úřadu práce ke konci sledovaného měsíce

Zdroj: MPSV ČR

	2022							2023					
	červen	červenec	srpen	září	říjen	listopad	prosinec	leden	únor	březen	duben	květen	červen
Královéhradecký kraj	12 604	12 538	12 445	12 428	11 968	11 877	11 582	11 720	11 811	11 805	11 446	11 599	11 339
Hradec Králové	4 853	4 850	4 960	5 017	4 714	4 718	4 623	4 769	4 791	4 906	4 697	4 811	4 697
Jičín	1 494	1 424	1 491	1 515	1 455	1 469	1 404	1 493	1 520	1 523	1 575	1 604	1 566
Náchod	2 199	2 216	2 005	2 074	2 100	2 079	1 929	1 890	1 842	1 760	1 702	1 779	1 754
Rychnov n. Kn.	1 968	2 066	1 911	1 861	1 857	1 873	1 929	1 973	2 031	1 963	1 844	1 885	1 838
Trutnov	2 090	1 982	2 078	1 961	1 842	1 738	1 697	1 595	1 627	1 653	1 628	1 520	1 484

Nárok na čerpání podpory v nezaměstnanosti mělo 3 524 uchazečů evidovaných na úřadech práce, tj. 33,1 % z celkového počtu. Jej průměrná výše činila 10 033 Kč, tj. o 366 Kč pod republikovým průměrem. Celkem 23,6 % uchazečů mělo přiznanou podporu v nezaměstnanosti do 5,5 tis. Kč, naopak více než 10,5 tis. Kč pobíralo měsíčně 41,4 % uchazečů. V rámci kraje byl nejvyšší průměrný nárok na podporu v nezaměstnanosti vyplácen v okrese Rychnov nad Kněžnou (10 770 Kč) a nejnižší v okrese Náchod (9 482 Kč).

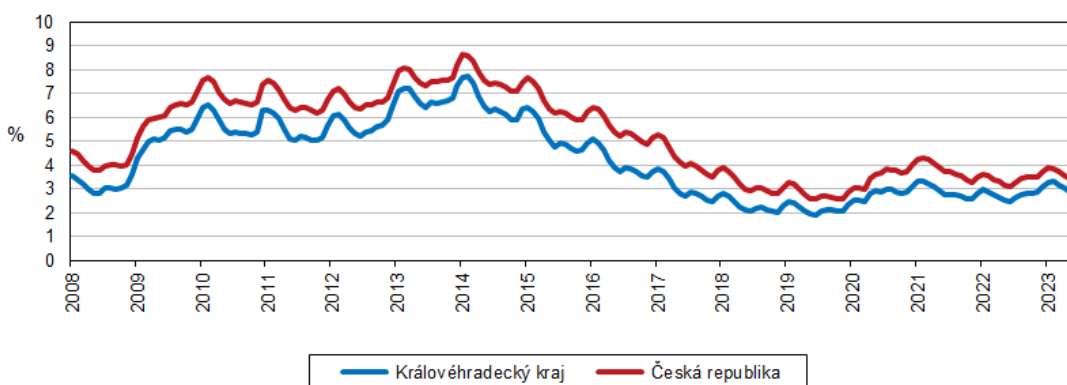
KOMENTÁŘ

Mezi uchazeči o zaměstnání převažovaly ke konci června osoby ve věku 55–59 let, které se na celkovém počtu podílely 13,9 %. Nejméně osob, které v červnu evidovaly úřady práce, bylo ve věkové kategorii do 19 let (4,5 %). Průměrný věk uchazečů o zaměstnání byl v Královéhradeckém kraji 42,7 let. Podle vzdělanostní struktury bylo mezi uchazeči o zaměstnání nejvíce osob s výučním listem, a to celkem 3 531 osob, tj. 33,2 %. Naopak nejméně bylo vysokoškolsky vzdělaných (817 uchazečů, tj. 7,7 %).

Podíl nezaměstnaných osob v Královéhradeckém kraji meziměsíčně klesl o 0,05 p. b. a dosáhl hodnoty 2,85 %. Ve srovnání s průměrem celé ČR byl o 0,55 procentního bodu nižší. Oproti konci června 2022 evidujeme nárůst nezaměstnanosti o 0,38 p. b. Z genderového pohledu tento ukazatel zaznamenal vyšší nezaměstnanost u žen než u mužů, podíl nezaměstnaných žen měl hodnotu 3,32 % a u mužů 2,40 %.

Podíl nezaměstnaných osob v Královéhradeckém kraji a ČR

Zdroj: MPSV ČR



V mezikrajském srovnání patří Královéhradecký kraj dlouhodobě mezi regiony s nižší nezaměstnaností. V červnu se kraj umístil na 6. místě a dlouhodobě zůstává podíl nezaměstnaných osob pod celorepublikovým průměrem. Ve srovnání s předchozím měsícem evidujeme pokles nezaměstnanosti ve všech krajích. Celorepublikově nezaměstnanost klesla o 0,05 p. b. Nejnižší podíl nezaměstnaných osob byl zaznamenán v Jihočeském kraji (2,43 %). Druhá nejnižší nezaměstnanost byla ve Zlínském kraji (2,48 %), třetí v Kraji Vysočina (2,50 %). Naopak nejvyšší podíl nezaměstnaných vykazovaly kraje Ústecký (5,29 %) a Moravskoslezský (4,73 %), třetí nejvyšší nezaměstnanost byla evidována v Jihomoravském kraji (3,97 %).

Z pohledu okresů Královéhradeckého kraje dosáhly nejvyššího podílu nezaměstnaných okresy Náchod (3,73 %) a Trutnov (3,32 %). Okres Rychnov nad Kněžnou se dlouhodobě řadí mezi okresy s nejnižší nezaměstnaností v rámci kraje i celé České republiky, kde s podílem 1,79 % měl šestou nejnižší nezaměstnanost ze všech 77 okresů v republice (vč. hl. města Prahy). Osmé místo patřilo s podílem 1,85 % okresu Jičín a 37. příčka okresu Hradec Králové (2,93 %). Nejnižší podíl nezaměstnaných ze všech okresů byl v okrese Pelhřimov (1,51 %).

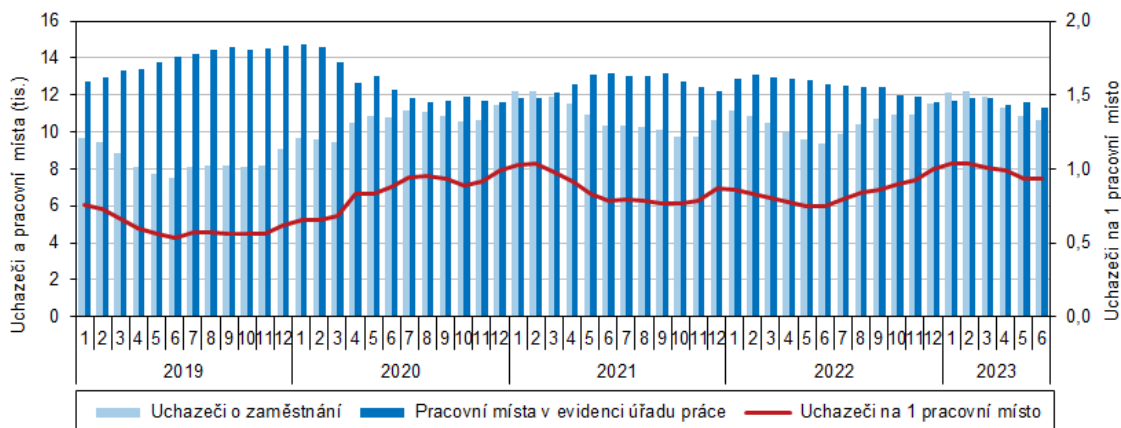
KOMENTÁŘ

Nabídka volných pracovních míst na konci června v Královéhradeckém kraji představovala **11 339 míst**. Ve srovnání s předchozím měsícem klesl počet pracovních míst v evidenci úřadu práce o 260 míst, tj. o 2,2 %, oproti červnu předchozího roku klesl o 1 265 míst, tj. o 10,0 %. Z celkového úhrnu bylo 17,8 % míst určeno pro absolventy a mladistvé a 4,1 % míst pro osoby se zdravotním postižením.

Na jedno volné pracovní místo v evidenci úřadu práce připadlo k 30. červnu v Královéhradeckém kraji 0,9 uchazeče, tj. shodně jako v průměru za Českou republiku. Nejpriznivější poměr mezi uchazeči a pracovními místy byl v okrese Rychnov nad Kněžnou, kde na jednoho uchazeče připadala dvě volná pracovní místa. Naopak v okresech Trutnov a Náchod se o jedno pracovní místo ucházelo 1,8 uchazeče, resp. 1,5 uchazeče.

Uchazeči o zaměstnání a pracovní místa v Královéhradeckém kraji (stav ke konci měsíce)

Zdroj: MPSV ČR



V průběhu června bylo na úřadech práce v kraji **nově hlášeno celkem 906 volných pracovních míst**, nejvíce jich nově přibylo v nejlidnatějším okrese Hradec Králové, a to 355 míst, tj. 39,2 % z celkového počtu v kraji. Naopak nejméně jich bylo nově evidováno v okrese Rychnov nad Kněžnou (85 míst, tj. 9,4 % z celkového počtu).

Více informací naleznete ve [statistikách nezaměstnanosti na stránkách MPSV](#).

Další informace o nezaměstnanosti v Královéhradeckém kraji jsou k dispozici v odkaze [Statistiky/zaměstnanost, nezaměstnanost](#).

Kontakt:

Ing. Věra Varmužová
Krajská správa ČSÚ v Hradci Králové
e-mail: vera.varmuzova@czso.cz
tel.: 495 762 317