

KOMENTÁŘ

08. 01. 2025

Podíl nezaměstnaných v listopadu v Královéhradeckém kraji mírně stoupl

Ke konci listopadu evidovaly úřady práce 12 438 uchazečů o zaměstnání, přičemž jejich počet se meziměsíčně zvýšil o 1,0 %, meziročně to bylo o 9,7 % více. Počet volných pracovních míst meziročně klesl o 4,1 % na 10 342 míst. Podíl nezaměstnaných osob činil 3,31 % a mezi kraji byl osmý nejnižší.

Úřady práce Královéhradeckého kraje evidovaly k 30. 11. 2024 celkem 12 438 uchazečů o zaměstnání, tj. o 1,0 % (o 127 osob) více než na konci minulého měsíce. Nejvýraznější nárůst byl v okrese Jičín o 5,0 % (o 69 osob). K meziměsíčnímu poklesu došlo ve dvou okresech kraje, a to v okrese Rychnov nad Kněžnou o 2,0 % (o 23 osob) a Hradec Králové o 0,7 % (o 26 osob).

Ve srovnání s koncem jedenáctého měsíce roku 2023 vzrostl počet uchazečů o zaměstnání v evidenci úřadu práce v Královéhradeckém kraji o 9,7 % (o 1 102 osob). Nejvýrazněji vzrostl v okresech Jičín o 22,4 % (o 264 osob) a Trutnov o 16,4 % (o 452 osob). Výrazný nárůst byl také evidován v okrese Náchod o 8,9 % (o 242 osob). V okrese Hradec Králové se počet uchazečů zvýšil o 4,8 % (o 168 osob). Mírný pokles byl v okrese Rychnov nad Kněžnou, a to o 2,1 % (24 osob).

Uchazeči o zaměstnání a pracovní místa v evidenci úřadu práce k 30. 11. 2024

Zdroj: MPSV ČR

	Uchazeči o zaměstnání v evidenci úřadu práce				Uchazeči na 1 pracovní místo v evidenci úřadu práce	Podíl nezaměstnaných osob ¹⁾ (%)		
	celkem	index 2024/2023	z toho dosažitelní	index 2024/2023		celkem	muži	ženy
Česko	290 425	110,3	267 815	111,8	1,1	3,86	3,48	4,25
Královéhradecký kraj	12 438	109,7	11 463	111,9	1,2	3,31	2,96	3,68
v tom okresy:								
Hradec Králové	3 703	104,8	3 290	106,4	0,8	3,17	2,79	3,56
Jičín	1 442	122,4	1 333	126,7	1,0	2,66	2,41	2,92
Náchod	2 967	108,9	2 793	111,7	2,2	4,08	3,70	4,49
Rychnov nad Kněžnou	1 126	97,9	1 069	100,6	0,7	2,11	1,71	2,53
Trutnov	3 200	116,4	2 978	117,6	2,3	4,07	3,75	4,41

¹⁾ podíl dosažitelných uchazečů o zaměstnání ve věku 15 až 64 let na počtu obyvatel ve věku 15 až 64 let

V listopadu mezi uchazeči o zaměstnání převažovaly ženy, které se na celkovém počtu uchazečů podílely 54,3 %. V meziročním srovnání se počet žen hledajících práci zvýšil o 7,5 % (o 473 osob) na 6 758 žen. Počet nezaměstnaných mužů se meziročně zvýšil o 629 osob, tj. o 12,5 %, na 5 680 mužů. Z celkového počtu uchazečů o zaměstnání představovali absolventi škol a mladiství 7,7 %, jejich počet se meziročně zvýšil téměř o pětinu. Zhruba každý šestý uchazeč na úřadech práce v kraji patřil mezi osoby se zdravotním postižením.

KOMENTÁŘ

Ze statistických údajů vyplývá, že během listopadu bylo na úřadech práce Královéhradeckého kraje **nově hlášeno celkem 1 840 uchazečů o zaměstnání**, nejvíce v okresech Hradec Králové a Náchod (536, resp. 437 osob). Noví uchazeči o zaměstnání tvořili sedminu z celkového počtu uchazečů v kraji. V listopadu skončila evidence pro 1 713 osob, z toho pro 193 osob z důvodu nesplnění součinnosti s úřady práce.

Dosažitelní uchazeči o zaměstnání, tedy ti, kteří mohli bezprostředně nastoupit do zaměstnání při nabídce vhodného pracovního místa, **tvořili 92,2 % z celkového počtu nezaměstnaných osob**.

Uchazeči o zaměstnání v evidenci úřadu práce ke konci sledovaného měsíce

Zdroj: MPSV ČR

	2023		2024										
	listopad	prosinec	leden	únor	březen	duben	květen	červen	červenec	srpen	září	říjen	listopad
Královéhradecký kraj	11 336	12 032	12 895	12 856	12 408	12 039	11 555	11 391	11 975	12 155	12 445	12 311	12 438
Hradec Králové	3 535	3 753	3 954	3 969	3 776	3 676	3 525	3 519	3 722	3 794	3 802	3 729	3 703
Jičín	1 178	1 228	1 327	1 314	1 267	1 217	1 189	1 184	1 278	1 288	1 369	1 373	1 442
Náchod	2 725	2 979	3 298	3 231	3 082	2 968	2 850	2 828	2 925	2 938	2 982	2 909	2 967
Rychnov nad Kněžnou	1 150	1 141	1 156	1 153	1 155	1 117	1 088	1 027	1 140	1 176	1 167	1 149	1 126
Trutnov	2 748	2 931	3 160	3 189	3 128	3 061	2 903	2 833	2 910	2 959	3 125	3 151	3 200

Podíl nezaměstnaných osob^{*)}

Zdroj: MPSV ČR

v %

	2023		2024										
	listopad	prosinec	leden	únor	březen	duben	květen	červen	červenec	srpen	září	říjen	listopad
Královéhradecký kraj	2,98	3,19	3,43	3,43	3,30	3,18	3,04	2,99	3,17	3,22	3,30	3,27	3,31
Hradec Králové	3,01	3,22	3,39	3,42	3,24	3,14	2,97	2,97	3,16	3,23	3,25	3,17	3,17
Jičín	2,11	2,23	2,41	2,39	2,28	2,19	2,14	2,16	2,35	2,37	2,52	2,53	2,66
Náchod	3,67	4,06	4,54	4,44	4,23	4,04	3,88	3,83	4,00	4,03	4,07	3,98	4,08
Rychnov nad Kněžnou	2,12	2,11	2,15	2,16	2,16	2,08	2,02	1,90	2,12	2,19	2,16	2,14	2,11
Trutnov	3,47	3,73	4,04	4,07	3,99	3,89	3,66	3,58	3,69	3,76	3,99	4,03	4,07

^{*)} podíl dosažitelných uchazečů o zaměstnání ve věku 15 až 64 let na počtu obyvatel ve věku 15 až 64 let

Pracovní místa v evidenci úřadu práce ke konci sledovaného měsíce

Zdroj: MPSV ČR

	2023		2024										
	listopad	prosinec	leden	únor	březen	duben	květen	červen	červenec	srpen	září	září	listopad
Královéhradecký kraj	10 783	10 637	10 415	10 596	10 572	10 316	10 335	10 106	9 869	10 020	10 188	10 325	10 342
Hradec Králové	4 603	4 417	4 239	4 491	4 448	4 305	4 296	4 188	4 051	4 263	4 340	4 455	4 512
Jičín	1 411	1 403	1 418	1 470	1 538	1 497	1 513	1 571	1 631	1 542	1 559	1 572	1 478
Náchod	1 564	1 571	1 494	1 472	1 440	1 434	1 456	1 359	1 294	1 394	1 376	1 380	1 370
Rychnov nad Kněžnou	1 785	1 843	1 828	1 728	1 714	1 700	1 686	1 637	1 599	1 545	1 611	1 602	1 616
Trutnov	1 420	1 403	1 436	1 435	1 432	1 380	1 384	1 351	1 294	1 276	1 302	1 316	1 366

Nárok na čerpání podpory v nezaměstnanosti mělo 4 234 uchazečů evidovaných na úřadech práce, tj. 34,0 % z celkového počtu. Jejich průměrná výše činila 11 333 Kč, tj. o 144 Kč pod republikovým průměrem (11 477 Kč). Více než pětina uchazečů měla přiznanou podporu v nezaměstnanosti do 5,5 tis. Kč, naopak více než 10,5 tis. Kč pobírala měsíčně více než polovina uchazečů. V rámci kraje byl nejvyšší průměrný nárok na podporu v nezaměstnanosti vyplácen v okrese Rychnov nad Kněžnou (12 328 Kč) a nejnižší v okrese Náchod (10 808 Kč). Z hlediska věkové struktury nezaměstnaných byla z celkového počtu 12 438 uchazečů o zaměstnání více než čtvrtina (26,1 %) ve věku do 29 let. Výrazné zastoupení měla i věková kategorie 55–59 let, která se na celkovém počtu podílela 12,5 %. Průměrný věk uchazečů

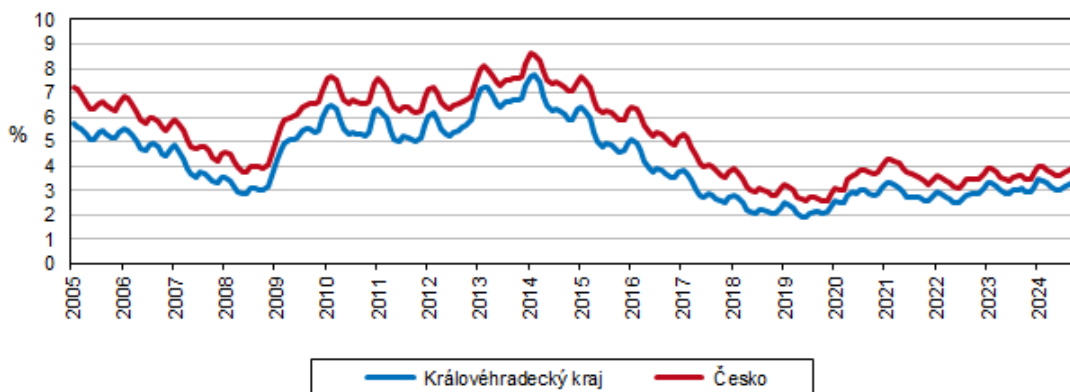
KOMENTÁŘ

o zaměstnání byl v Královéhradeckém kraji 41,7 let. Podle vzdělanostní struktury bylo mezi uchazeči o zaměstnání zastoupeno nejvíce osob s výučním listem, a to celkem 3 989 osob, tj. 32,1 %. Naopak nejméně zastoupenou skupinou mezi uchazeči o zaměstnání byly osoby s vysokoškolským vzděláním (935 osob, tj. 7,5 %).

Podíl nezaměstnaných osob dosáhl v Královéhradeckém kraji ke konci listopadu hodnoty 3,31 %, což znamenalo nejvyšší listopadovou hodnotu v kraji od roku 2016. Oproti konci listopadu 2023 nezaměstnanost v kraji vzrostla o 0,34 p. b. a v celém Česku o 0,37 p. b. Z genderového pohledu tento ukazatel zaznamenal vyšší nezaměstnanost u žen než u mužů, podíl nezaměstnaných žen měl hodnotu 3,68 % a u mužů 2,96 %.

Podíl nezaměstnaných osob v Královéhradeckém kraji a Česku

Zdroj: MPSV ČR



Královéhradecký kraj patří dlouhodobě mezi regiony s nižší nezaměstnaností. V rámci všech 14 krajů se podíl nezaměstnaných osob pohyboval v rozmezí od 2,75 % v hl. městě Praze po 6,03 % v Ústeckém kraji (při celostátním průměru 3,86 %). Druhá nejnižší hodnota v tomto žebříčku patřila Plzeňskému kraji (3,00 %), naopak druhá nejvyšší hodnota byla v Moravskoslezském kraji (5,55 %). Královéhradeckému kraji patřila osmá nejnižší hodnota (3,31 %).

Z pohledu okresů Královéhradeckého kraje dosáhly nejvyššího podílu nezaměstnaných okresy Náchod (4,08 %) a Trutnov (4,07 %). Okresy Rychnov nad Kněžnou a Jičín se dlouhodobě řadí mezi okresy s nejnižší nezaměstnaností v rámci kraje i celého Česka, kde s podílem 2,11 %, resp. 2,66 %, zaujaly čtvrtou a osmou pozici ze všech 77 okresů v republice (vč. hl. města Prahy), 27. příčka patřila okresu Hradec Králové (3,17 %). Nejnižší podíl nezaměstnaných ze všech okresů byl v okrese Praha-východ (1,43 %).

Nabídka volných pracovních míst v Královéhradeckém kraji představovala **10 342 míst** v evidenci úřadu práce, což znamenalo nejnižší listopadovou hodnotu od roku 2017.

Ve srovnání s předchozím měsícem se počet volných pracovních míst na úřadech práce mírně zvýšil (o 17 míst, tj. o 0,2 %), oproti stavu z konce listopadu 2023 poklesl o 441 míst (o 4,1 %).

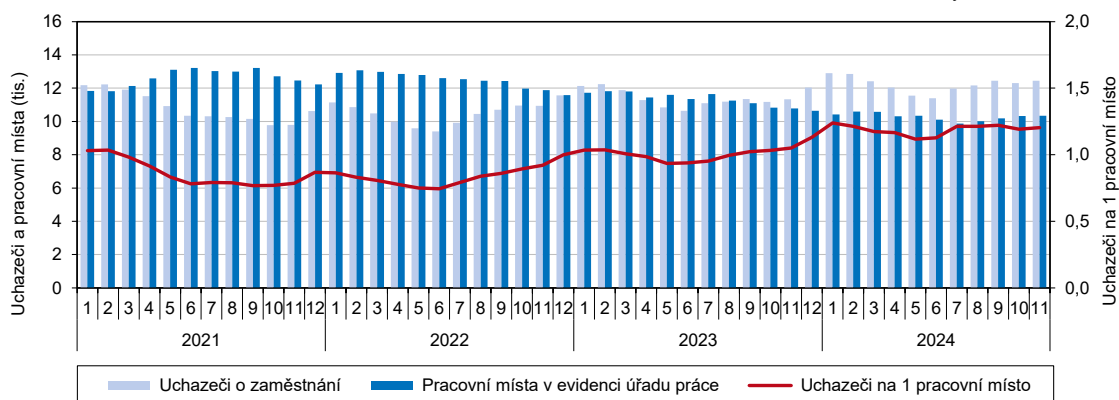
KOMENTÁŘ

Z celkového úhrnu bylo 18,8 % míst určeno pro absolventy a mladistvé a 4,9 % míst pro osoby se zdravotním postižením.

Na jedno volné pracovní místo v evidenci úřadu práce připadlo k 30. listopadu v Královéhradeckém kraji 1,2 uchazeče. Nejpříznivější poměr mezi uchazeči a pracovními místy byl v okrese Rychnov nad Kněžnou, kde na jedno pracovní místo připadalo 0,7 uchazeče. Naopak nejméně příznivá situace byla v okrese Trutnov, kde se o jedno pracovní místo ucházeli 2,3 uchazeči.

Uchazeči o zaměstnání a pracovní místa v Královéhradeckém kraji (stav ke konci měsíce)

Zdroj: MPSV ČR



V průběhu listopadu bylo na úřadech práce v kraji **nově hlášeno celkem 818 volných pracovních míst**, téměř třetina přibyla v okrese Trutnov, a to 246 míst, tj. 30,1 % z celkového počtu v kraji. Naopak nejméně jich bylo nově evidováno v okrese Jičín (102 míst, tj. 12,5 % z celkového počtu).

Kontakt:

Mgr. Jana Bečvářová

Oddělení informačních služeb a správy registrů KS ČSÚ v Hradci Králové

T.: 495 762 322

M.: 704 659 371

E: jana.becvarova@csu.gov.cz