

## NOVÉ INFORMACE – červenec 2021

### Vyšel Statistický bulletin - Jihočeský kraj - 1. čtvrtletí 2021

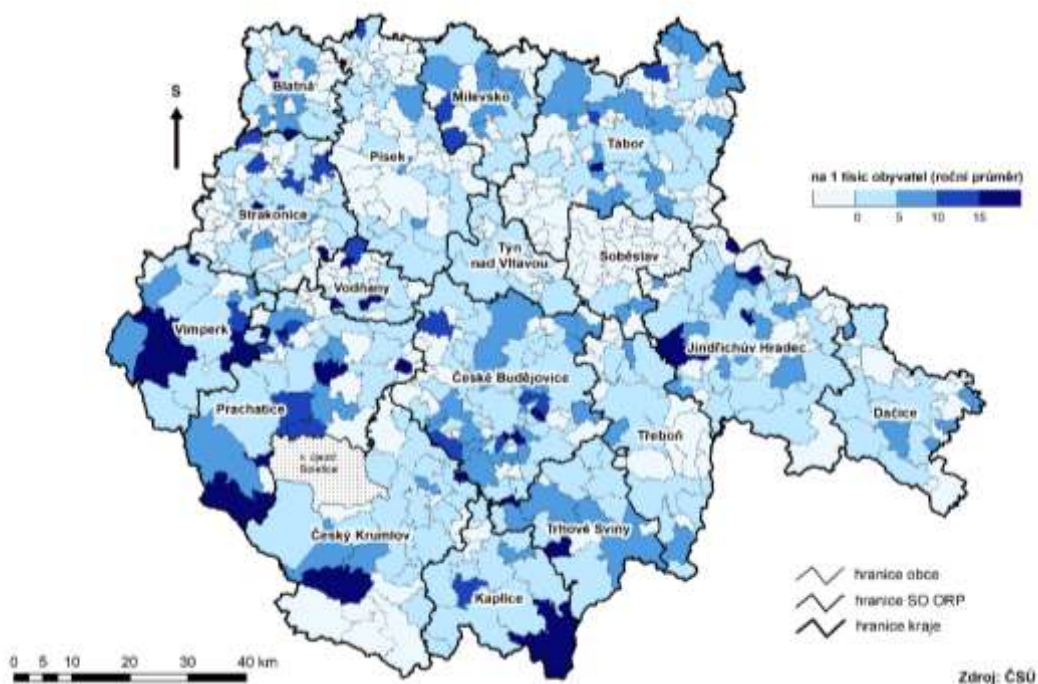
Pravidelná informace o demografickém, sociálním a ekonomickém vývoji v kraji a jeho okresech (jednou ročně i ve správních obvodech obcí s rozšířenou působností), zpracovávaná formou tabulek (obsahuje rovněž metodické vysvětlivky k jednotlivým kapitolám). Materiál je doplněn mezikrajskými a meziokresními srovnáními a daty za celou Českou republiku. [Elektronická verze publikace](#)

### Dokončené byty v jihočeských obcích v roce 2020

V roce 2020 bylo v Jihočeském kraji dokončeno 1 667 bytů. Více než 70 % z těchto bytů se nacházelo v rodinných domech. Nejvíce bytů bylo zkolaudováno ve městě České Budějovice, nejvyšší intenzita výstavby byla zaznamenána v obci Nové Hutě.

V jižních Čechách bylo v roce 2020 zkolaudováno 1 184 bytů v rodinných domech, tedy meziročně o 11,0 % méně. Nejvíce jich bylo postaveno v katastru krajského města a obcích v jeho bezprostřední blízkosti. Posloupnost narušil pouze Tábor s nedalekou Planou nad Lužnicí, a dále Trhové Sviny a Kaplice. Alespoň jeden byt v rodinném domě byl dostavěn zhruba v polovině jihočeských obcí (318). [Aktualita](#)

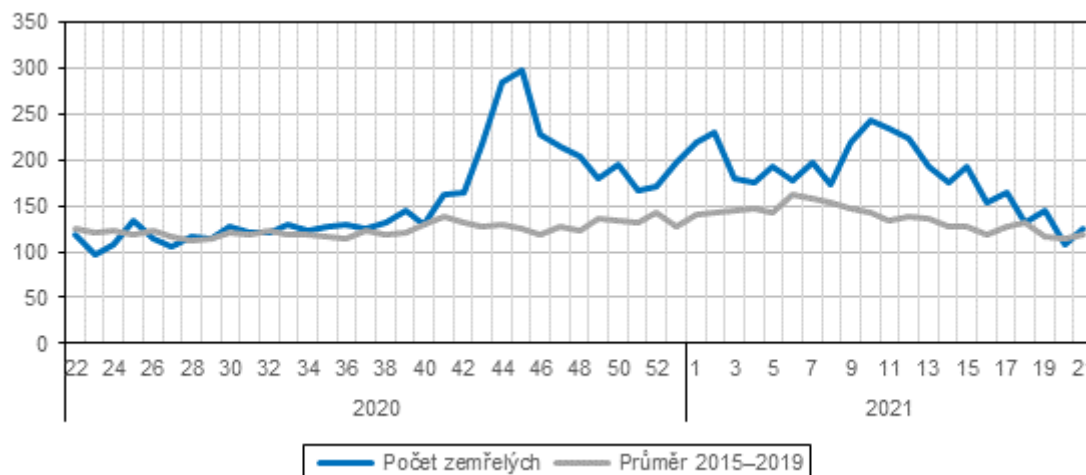
### Dokončené byty v obcích Jihočeského kraje v roce 2020



### Počet zemřelých v kraji se v květnu přiblížil dlouhodobému průměru

Z předběžných údajů, které Český statistický úřad zveřejnil, vyplývá, že v květnu 2021 zemřelo v Jihočeském kraji 580 osob, což je o 9,4 % více proti průměru let 2015–2019. Nicméně v porovnání s předchozím měsícem se již počty zemřelých přibližovaly hodnotám dlouhodobého průměru. Celkem na území kraje v květnu 2021 zemřelo 305 mužů a 275 žen. [Aktualita](#)

Graf Týdenní počty zemřelých v Jihočeském kraji (předběžné údaje)

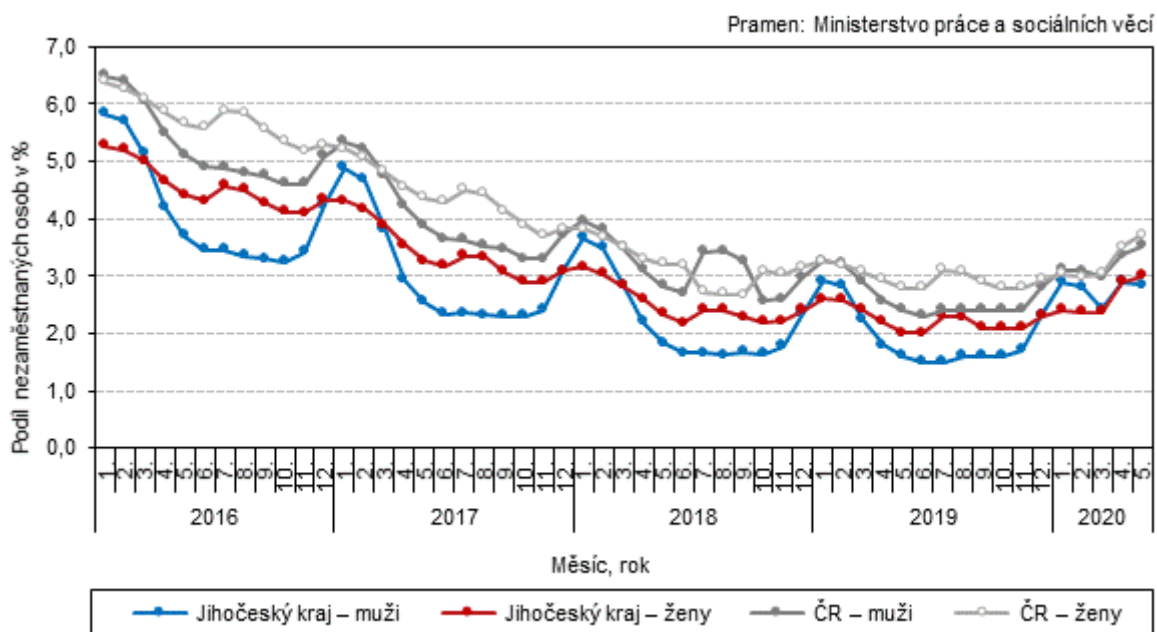


### Nezaměstnanost v kraji v červnu nadále klesala

V Jihočeském kraji bylo ke konci měsíce června na úřadech práce evidováno celkem 12 504 uchazečů o zaměstnání, z toho dosažitelných bylo 11 390. Podíl nezaměstnaných osob činil 2,8 % a mezi kraji byl čtvrtý nejnižší. Oproti konci května byl zaznamenán meziměsíční pokles počtu uchazečů (-6,6 %) a mírný nárůst počtu volných pracovních míst (+3,1 %).

Ke konci června bylo v nabídce jihočeských úřadů práce celkem 20 676 volných pracovních míst. Meziročně se jejich počet zvýšil o 12,3 %. K mírnému nárůstu došlo také proti předchozímu měsíci (+3,1 %). [Aktualita](#)

### Podíl nezaměstnaných osob v Jihočeském kraji a České republice podle pohlaví ke konci jednotlivých měsíců



## Podle prvních odhadů bude sklizeň obilovin i řepky meziročně nižší

Podle červnového odhadu sklizně jihočeští zemědělci předpokládají ve srovnání s loňským rokem horší hektarové výnosy a nižší úrodu základních obilovin a řepky. Sklizeň většiny raných druhů ovoce se oproti loňsku očekává vyšší.

Kvůli chladnému počasí v jarních měsících je vývoj vegetace opožděn a zemědělci byli v odhadu sklizně zdrženliví. V Jihočeském kraji předpokládají podle odhadu výnosů a sklizně k 10. červnu, že letošní produkce základních obilovin oproti předchozímu roku poklesne o více než 10 % kvůli horšímu hektarovému výnosu. [Aktualita](#)

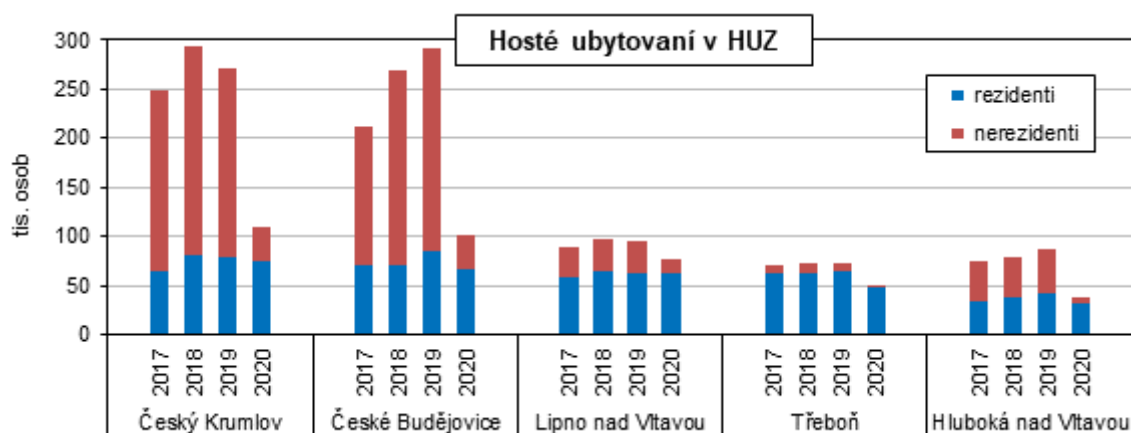
### Odhady sklizně zemědělských podniků Jihočeského kraje k 10. 6. 2021

Plodina	Sklizeň (t)				Hektarový výnos (t)			Osevní plocha (ha)			
	2020	odhad 2021	rozdíl	index (%)	2020	odhad 2021	rozdíl	2020	2021	rozdíl	index (%)
Základní obiloviny	751 255	671 498	-79 757	89,4	5,80	5,15	-0,65	129 567	130 346	779	100,6
Pšenice celkem	470 642	410 252	-60 390	87,2	6,23	5,58	-0,66	75 532	73 577	-1 955	97,4
Pšenice ozimá	463 046	393 005	-70 040	84,9	6,28	5,64	-0,64	73 750	69 701	-4 049	94,5
Pšenice jarní	7 596	17 246	9 650	227,0	4,26	4,45	0,19	1 782	3 875	2 094	217,5
Žito	24 681	18 033	-6 647	73,1	5,63	4,98	-0,65	4 381	3 621	-759	82,7
Ječmen celkem	173 344	155 649	-17 695	89,8	5,54	4,94	-0,59	31 305	31 488	183	100,6
Ječmen ozimý	94 740	79 907	-14 833	84,3	5,95	5,24	-0,71	15 911	15 244	-667	95,8
Ječmen jarní	78 604	75 742	-2 861	96,4	5,11	4,66	-0,44	15 394	16 244	850	105,5
Oves	40 707	48 469	7 761	119,1	4,04	3,60	-0,44	10 064	13 459	3 395	133,7
Třitikale	41 881	39 095	-2 786	93,3	5,05	4,77	-0,29	8 285	8 200	-85	99,0
Řepka	136 997	114 081	-22 916	83,3	3,53	3,11	-0,41	38 864	36 629	-2 235	94,3

Pozn. Výsledky jsou propočteny z nezaokrouhlených hodnot

## Ubytovací zařízení a počet hostů podle obcí v roce 2020

V jižních Čechách se nejvíce hromadných ubytovacích zařízení (HUZ) nacházelo ve městě Český Krumlov. Nejvíce lůžek k přenocování v HUZ nabízela v roce 2020 obec Lipno nad Vltavou a města České Budějovice, Český Krumlov a Třeboň. Z 624 jihočeských obcí mělo v roce 2020 na svém území alespoň jedno hromadné ubytovací zařízení 247 obcí a měst.



Opatření zavedená kvůli pandemii koronaviru se v roce 2020 promítla do poklesu výkonů HUZ, propadly se především počty zahraničních příjezdů. Nejhlubší propad hostů (o více než polovinu) zaznamenala města České Budějovice, Český Krumlov a Hluboká nad Vltavou, kde v předchozích letech převládala zahraniční klientela nad tuzemskou, a které trpěly především kvůli výpadku hostů z Asie. [Aktualita](#)