

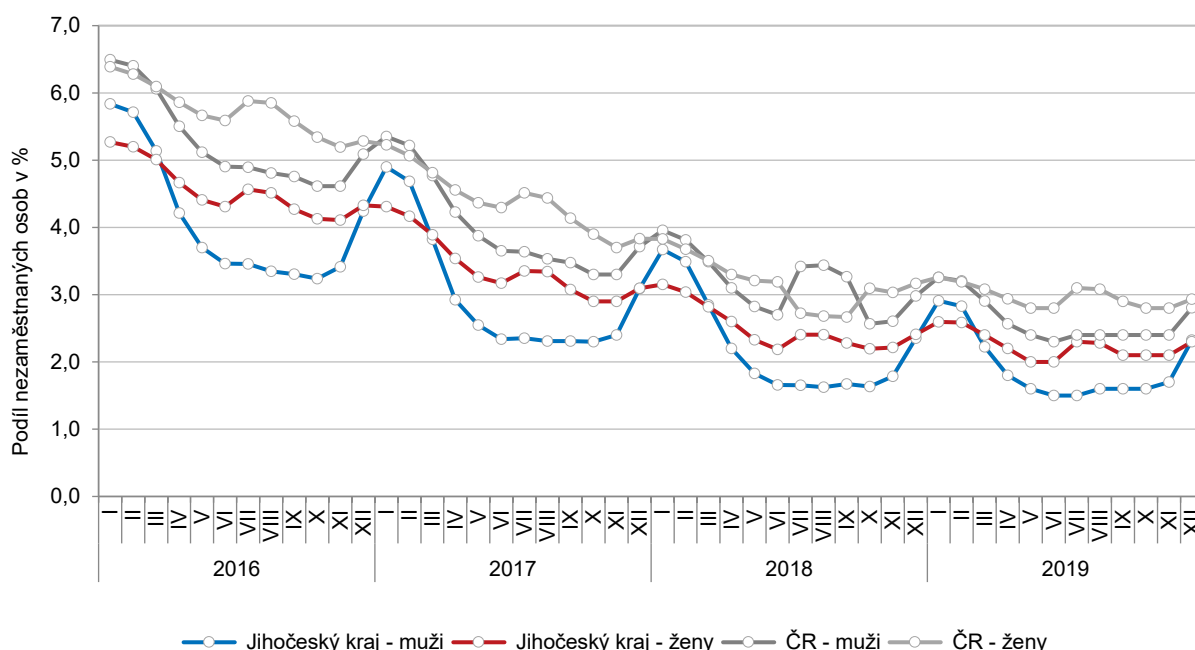
## NOVÉ INFORMACE – leden 2020

### Vyšel STATISTICKÝ BULLETIN - Jihočeský kraj - 1. až 3. čtvrtletí 2019

Pravidelná informace o demografickém, sociálním a ekonomickém vývoji v kraji a jeho okresech (jednou ročně i ve správních obvodech obcí s rozšířenou působností), zpracovávaná formou tabulek (obsahuje rovněž metodické vysvětlivky k jednotlivým kapitolám). Materiál je doplněn mezikrajskými a meziokresními srovnáními a daty za celou Českou republiku. [Publikace](#)

### Nezaměstnanost v Jihočeském kraji - k 31. prosinci 2019

#### Podíl nezaměstnaných osob v Jihočeském kraji a České republice podle pohlaví ke konci jednotlivých měsíců



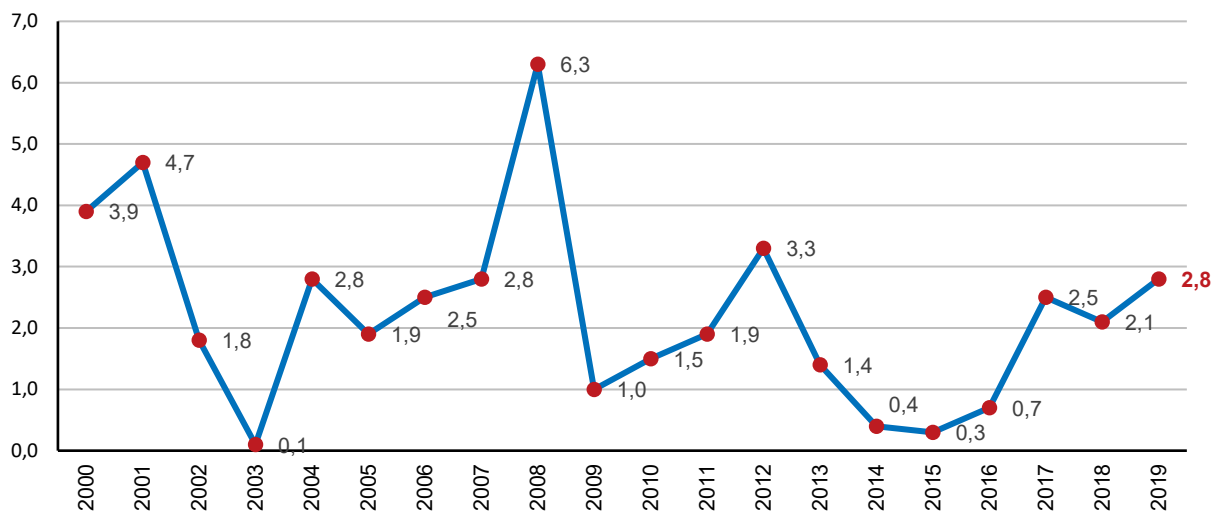
Podle statistických údajů Ministerstva práce a sociálních věcí ČR se v prosinci 2019 v Jihočeském kraji meziměsíčně zvýšil počet nezaměstnaných osob (o 18,6 %), naopak nepatrně se snížil počet volných pracovních míst (o 3,2 %). Ke konci měsíce prosince 2019 bylo na jihočeských úřadech práce evidováno celkem 10 537 uchazečů o zaměstnání, podíl nezaměstnaných osob byl 2,3 %.

Dosažitelní uchazeči, tedy ti, kteří jsou schopni do pracovního poměru bezprostředně nastoupit při nabídce vhodného pracovního místa, tvořili z celkového počtu nezaměstnaných 89,9 %. Ke konci měsíce prosince 2019 nabízely jihočeské úřady práce celkem 19 385 volných pracovních míst. Nicméně v porovnání s minulým měsícem se v kraji jejich počet snížil o 3,2 %. [Aktualita](#)

### Inflace

Míra inflace vyjádřená přírůstkem průměrného indexu spotřebitelských cen za posledních 12 měsíců oproti průměru předchozích 12 měsíců dosáhla v prosinci **2,8 %** [Inflace](#)

### Vývoj průměrné meziroční míry inflace v ČR (v %)

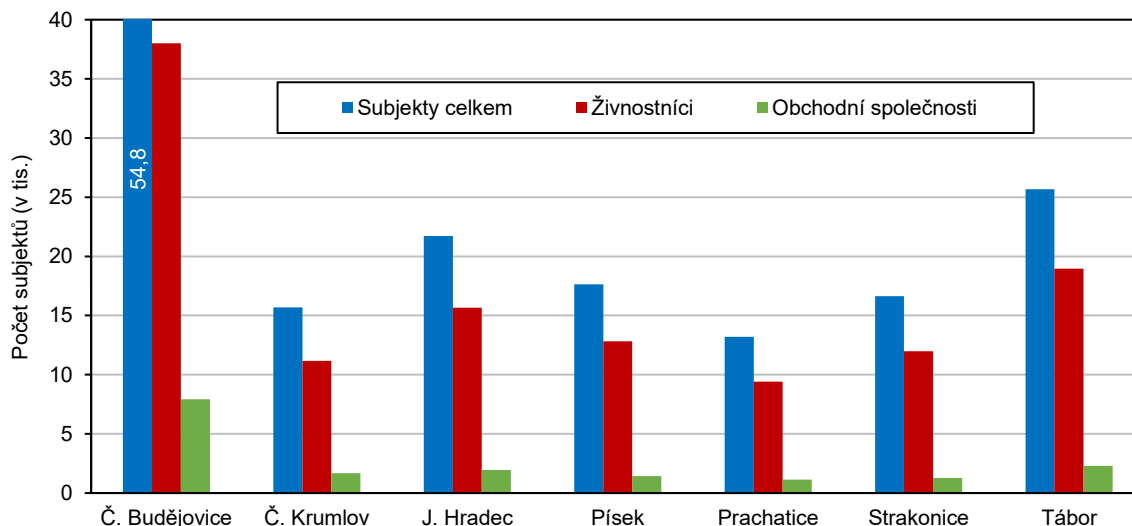


### Organizační statistika v kraji k 31. 12. 2019

Ke konci roku 2019 bylo v Jihočeském kraji evidováno 165 373 ekonomických subjektů. Jejich počet se meziročně snížil o 0,6 %. Počet ekonomických subjektů v kraji se v porovnání se stejným obdobím roku 2018 snížil o 1 046 jednotek (-0,6 %). V Jihočeském kraji se meziročně snížil počet fyzických osob o 1,4 % na celkem 130 440. Fyzické osoby jako takové očividně převládaly nad právnickými osobami, jež tvořily 21,1% podíl kraje (třebaže se meziročně počet právnických osob zvýšil o 2,2 % na celkem 34 993). Výrazný, a to 50,5% podíl mezi právnickými osobami zaujaly obchodní společnosti, do nichž spadají veřejné obchodní společnosti, společnosti s ručením omezeným, komanditní společnosti, akciové společnosti i evropská hospodářská zájmová sdružení a evropské společnosti. Mezi obchodními společnostmi zcela jasně převažovaly společnosti s ručením omezeným.

Ve struktuře dle převažující ekonomické činnosti podle klasifikace CZ-NACE převládaly subjekty, které se zabývaly velkoobchodem a maloobchodem; opravou a údržbou motorových vozidel. V Jihočeském kraji tvořily 17,9 % všech ekonomických subjektů kraje. [Aktualita](#)

### Počet ekonomických subjektů v okresech Jihočeského kraje (k 31. 12. 2019)



## Začíná výběrové šetření Životní podmínky 2020

Výběrové šetření EU SILC 2020 (Životní podmínky 2020) proběhne v době od 1. února do 24. května 2020 prostřednictvím speciálně vyškolených tazatelů. Do šetření budou zahrnuty všechny osoby, které mají ve vybraném bytě obvyklé bydliště.

V Jihočeském kraji bude v rámci tohoto šetření navštíveno 728 domácností - 290 domácností bude letos osloveno poprvé, zbývajících 438 domácností se šetření zúčastní opakovaně.

[Podrobné informace o šetření Životní podmínky 2020 v Jihočeském kraji](#)

## Výzkum, vývoj a informační technologie v mezikrajském srovnání v roce 2018

V Jihočeském kraji v roce 2018:

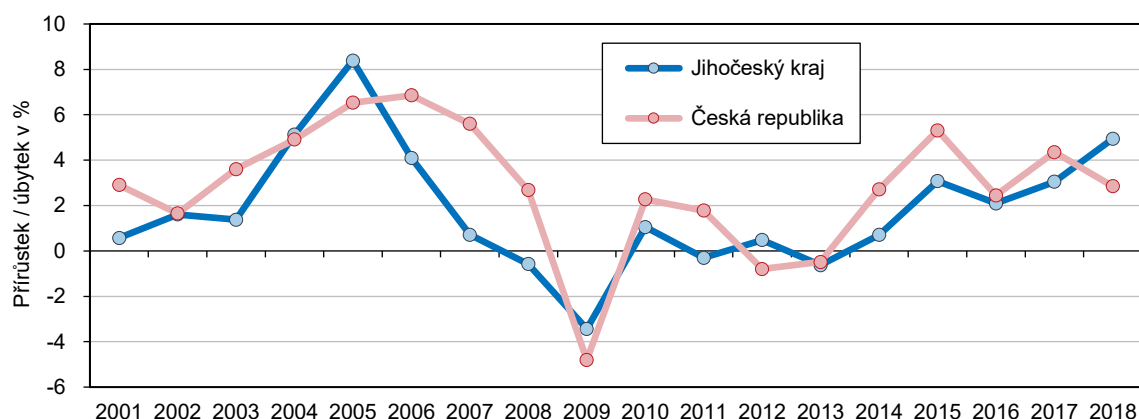
- pracovalo v oblasti výzkumu a vývoje 2,5 tis. osob, z toho 52,8 % v podnikatelském sektoru
- na výzkum bylo vydáno téměř 3,5 miliardy Kč, mezitím o necelých 18 % více
- bylo podáno 14 patentových přihlášek a uděleno 25 patentů
- bylo evidováno 6,1 tis. specialistů v oblasti vědy a techniky, kteří si v průměru vydělávali více než 43 tis. Kč (průměrná hrubá měsíční mzda) [Aktualita](#)

## Jihočeský kraj v roce 2018 z pohledu regionálních účtů

Podle předběžných výsledků regionální hrubý domácí produkt (HDP) Jihočeského kraje ve srovnatelných cenách zrychlil svůj růst z 3,0 % v roce 2017 na 4,9 % v roce 2018. Byl to druhý nejvyšší přírůstek mezi kraji.

Oživení ekonomiky kraje pokračovalo obdobně jako v celé republice již pátým rokem. Poprvé za těchto pět let převýšil v roce 2018 **přírůstek** regionálního HDP Jihočeského kraje celorepublikové tempo růstu. Příspěvek kraje k celorepublikovému HDP se díky tomu mírně zvýšil na 5,0 %.

### Meziroční vývoj hrubého domácího produktu ve srovnatelných cenách (s.c.)



V roce 2018 byl v Jihočeském kraji vytvořen **regionální HDP v běžných cenách** (b. c.) ve výši 265 mld. Kč. Kraj do celorepublikového HDP přispěl 5,0 %. [Aktualita](#)