

Mírný pokles nezaměstnanosti v Jihočeském kraji pokračoval i v květnu

9. června 2026

V květnu 2026 pokračoval na trhu práce v Jihočeském kraji sezónně příznivý vývoj. Došlo k poklesu počtu uchazečů o zaměstnání i podílu nezaměstnaných osob, současně mírně vzrostl počet nabízených pracovních míst.

Na úřadech práce bylo na konci měsíce května v Česku evidováno 358 852 uchazečů o zaměstnání, což je o 5 620 osob méně než v předchozím měsíci. V mezikrajském srovnání nejnižší nezaměstnanost opakovaně vykazuje hlavní město Praha, nejvyšší naopak kraje Ústecký a Moravskoslezský.

Tab. 1 Uchazeči o zaměstnání v evidenci úřadu práce a podíl nezaměstnaných osob podle krajů k 31. 5. 2026

Zdroj: Ministerstvo práce a sociálních věcí

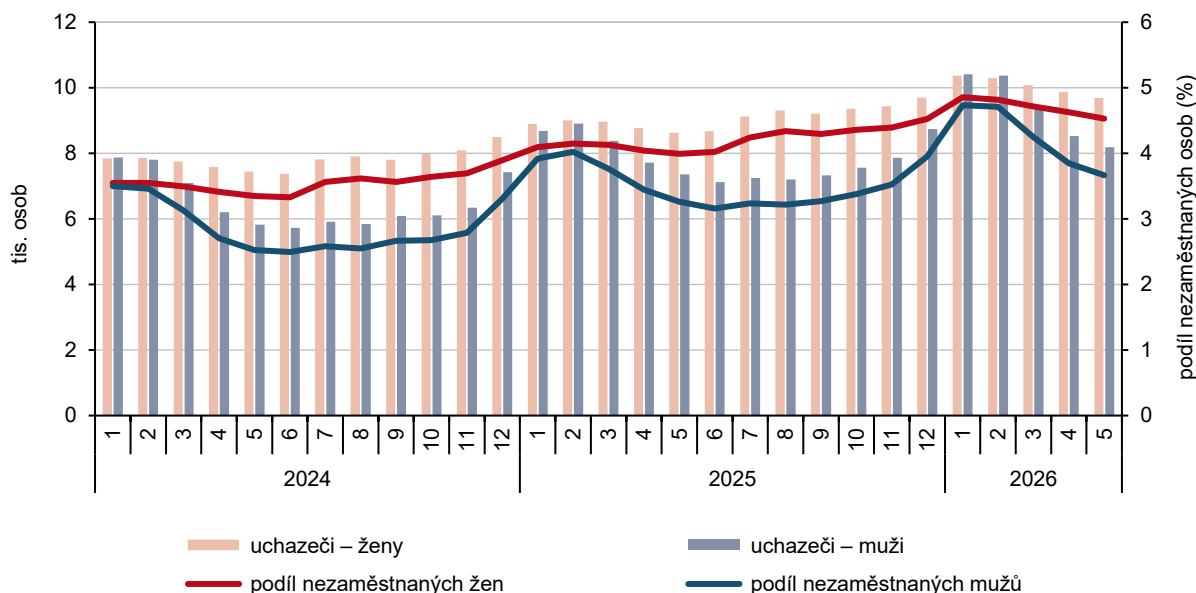
Území	Uchazeči o zaměstnání v evidenci úřadu práce			Pracovní místa v evidenci úřadu práce	Podíl nezaměstnaných osob ¹⁾ (%)		
	celkem	z toho			celkem	muži	ženy
		ženy	dosažitelní				
Česko	358 852	190 746	337 309	94 380	4,82	4,42	5,24
Praha	38 030	20 733	35 328	22 416	3,76	3,38	4,14
Středočeský	40 807	22 381	38 217	13 967	4,01	3,57	4,47
Jihočeský	17 868	9 688	16 812	5 909	4,09	3,66	4,53
Plzeňský	16 833	9 211	15 823	6 800	3,98	3,52	4,47
Karlovarský	11 852	6 129	10 992	2 675	5,85	5,56	6,15
Ústecký	40 109	22 051	37 569	4 781	7,24	6,36	8,16
Liberecký	17 047	9 234	15 801	2 873	5,52	4,92	6,13
Královéhradecký	14 785	7 935	13 744	3 602	3,96	3,59	4,36
Pardubický	13 452	7 360	12 779	5 426	3,80	3,32	4,30
Kraj Vysočina	13 690	7 580	12 840	3 407	3,96	3,39	4,57
Jihomoravský	43 982	23 462	41 512	7 530	5,29	4,82	5,78
Olomoucký	21 035	10 804	20 176	4 554	5,08	4,83	5,34
Zlínský	15 376	7 846	14 540	3 917	4,01	3,81	4,23
Moravskoslezský	53 986	26 332	51 176	6 523	6,82	6,83	6,82

¹⁾ podíl dosažitelných uchazečů o zaměstnání ve věku 15–64 let ze všech obyvatel stejného věku

Z hlediska počtu uchazečů na **jedno pracovní místo** v evidenci úřadu práce byla nejméně příznivá situace v Moravskoslezském a Ústeckém kraji (více než 8 uchazečů na jedno místo). Naopak nejpříznivější poměr mezi uchazeči o zaměstnání a volnými pracovními místy opakovaně vykazovalo hlavní město Praha, kde na jedno pracovní místo nepřipadali ani 2 uchazeči.

Na území jižních Čech bylo ke konci května evidováno **17 868 uchazečů o zaměstnání**. V porovnání s minulým měsícem počet nezaměstnaných osob v kraji klesl o téměř 3 %, mezitím však vzrostl o více než 11 %. Počet **dosažitelných uchazečů**, kteří mohou při vhodné nabídce bezprostředně nastoupit do zaměstnání, činil v květnu 16 812 osob (94,3 % z celkového počtu uchazečů). **Podíl nezaměstnaných osob** v kraji dosáhl koncem měsíce 4,09 %, přičemž oproti předchozímu měsíci došlo k mírnému poklesu (o 0,14 procentního bodu). Dlouhodobě se tento ukazatel drží pod republikovým průměrem.

Graf 1 Uchazeči o zaměstnání a podíl nezaměstnaných osob v evidenci úřadu práce v Jihočeském kraji podle pohlaví (ke konci měsíce)



Zdroj: Ministerstvo práce a sociálních věcí

Při srovnání podle pohlaví byl podíl nezaměstnaných ke konci května v kraji vyšší u **žen** (4,5 %) než u **mužů** (3,7 %). Na úřadech práce bylo evidováno 9 688 žen, zatímco mužů se ucházelo o práci výrazně méně (8 180). Převaha žen v evidenci uchazečů je v kraji dlouhodobá a souvisí zejména se strukturou pracovních příležitostí v regionu.

Tab. 2 Uchazeči o zaměstnání v evidenci úřadu práce a podíl nezaměstnaných osob v Jihočeském kraji a jeho okresech k 31. 5. 2026

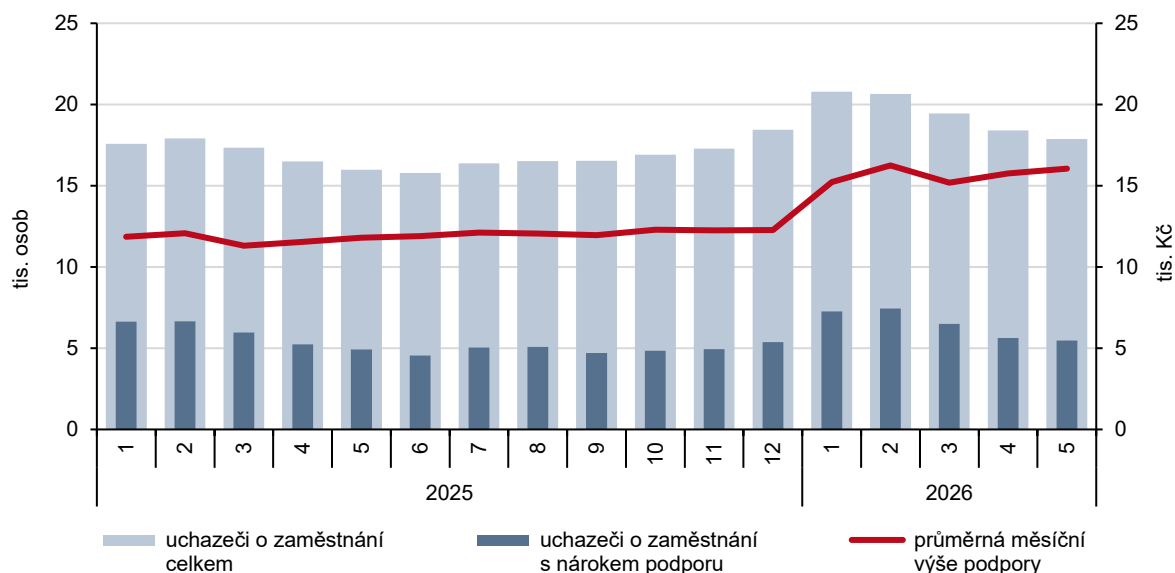
Zdroj: Ministerstvo práce a sociálních věcí

Kraj, okresy	Uchazeči o zaměstnání v evidenci úřadu práce			Pracovní místa v evidenci úřadu práce	Podíl nezaměstnaných osob ¹⁾ (%)		
	celkem	z toho			celkem	muži	ženy
		ženy	dosažitelní				
Jihočeský kraj	17 868	9 688	16 812	5 909	4,09	3,66	4,53
České Budějovice	5 237	2 823	5 018	1 645	3,90	3,56	4,24
Český Krumlov	2 154	1 114	2 050	1 020	5,14	4,81	5,51
Jindřichův Hradec	2 044	1 166	1 964	473	3,56	2,99	4,16
Písek	2 084	1 162	1 959	718	4,35	3,72	5,00
Prachatice	1 356	686	1 233	890	3,82	3,67	3,97
Strakonice	1 941	1 051	1 703	380	3,78	3,35	4,22
Tábor	3 052	1 686	2 885	783	4,44	3,91	4,98

¹⁾ podíl dosažitelných uchazečů o zaměstnání ve věku 15–64 let ze všech obyvatel stejného věku

Nárok na podporu v nezaměstnanosti měla téměř třetina uchazečů o zaměstnání. Průměrná měsíční podpora dosahovala v našem regionu hodnoty 16 053 Kč, což je v mezikrajském srovnání sedmá nejnižší částka.

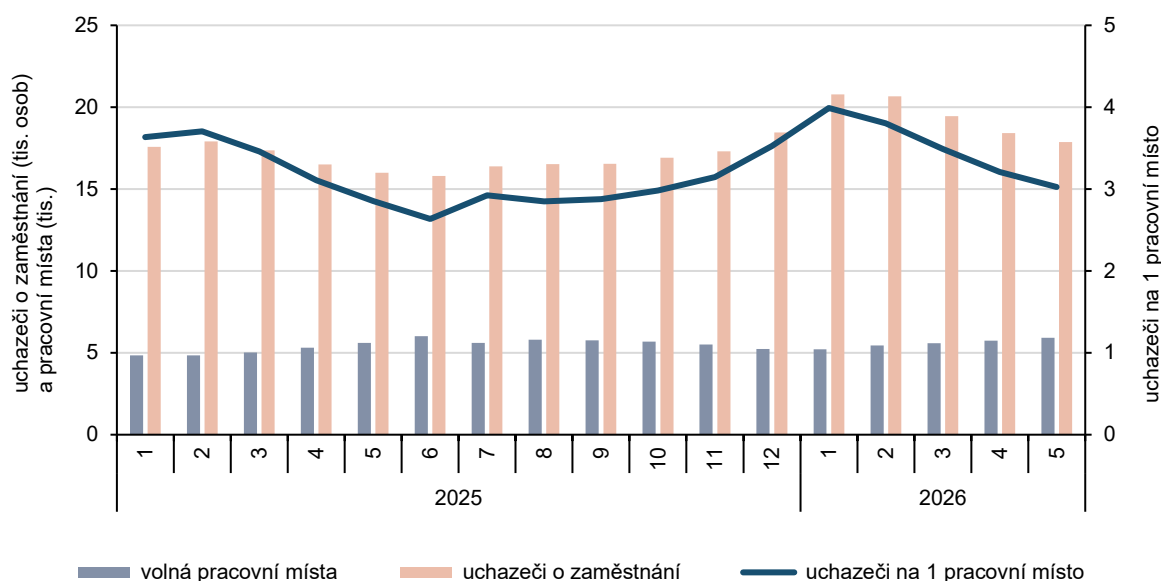
Graf 2 Uchazeči o zaměstnání a průměrná měsíční výše podpory v nezaměstnanosti v Jihočeském kraji (ke konci měsíce)



Zdroj: Ministerstvo práce a sociálních věcí

Úřady práce v kraji nabýzely uchazečům koncem měsíce května **celkem 5 909 volných pracovních míst**, což bylo o 3,0 % více než v dubnu a o 5,4 % více než v květnu 2025. K meziměsíčnímu nárůstu počtu pracovních míst došlo ve většině okresů, nejvýrazněji se to projevilo na Tábořsku (+10,7 %). Naproti tomu v okrese Strakonice počet volných míst klesl (-8,4 %).

Graf 3 Uchazeči o zaměstnání a volná pracovní místa v Jihočeském kraji (ke konci měsíce)



Zdroj: Ministerstvo práce a sociálních věcí

Na jedno volné pracovní místo připadali v kraji ke konci května 3 uchazeči, tedy nepatrně méně než v přechozím měsíci (3,2). Jihočeský region se tak mezi kraji umístil na páté příčce a zároveň pod republikovým průměrem (3,8). Nejpříznivější poměr mezi uchazeči a pracovními místy byl v okrese Prachatice, kde na jedno pracovní místo připadaly méně než 2 osoby. Naopak v okrese Strakonice výrazně převažovala poptávka nad nabídkou, o jedno pracovní místo se zde ucházelo více než 5 uchazečů.

Další informace:

[Otevřená Data MPSV](#)

Kontakt:

Ing. Jana Jiríčková

Oddělení informačních služeb a správy registrů

Tel.: 734 352 231

E-mail: jana.jirickova@csu.gov.cz