

Obsah

Nová verze
CentropeMAP a
CentropeSTATISTICS

Dojíždění v regionu
Centrope

Aktuální prognóza vý-
voje počtu obyvatel je
k dispozici

---+---+---+---

CentropeMAP
CentropeSTATISTICS
Přeshraniční
Newsletter

Vydání č. 05
leden 2016

---+---+---+---

CentropeMAP
CentropeSTATISTICS

je projekt
ve spolupráci



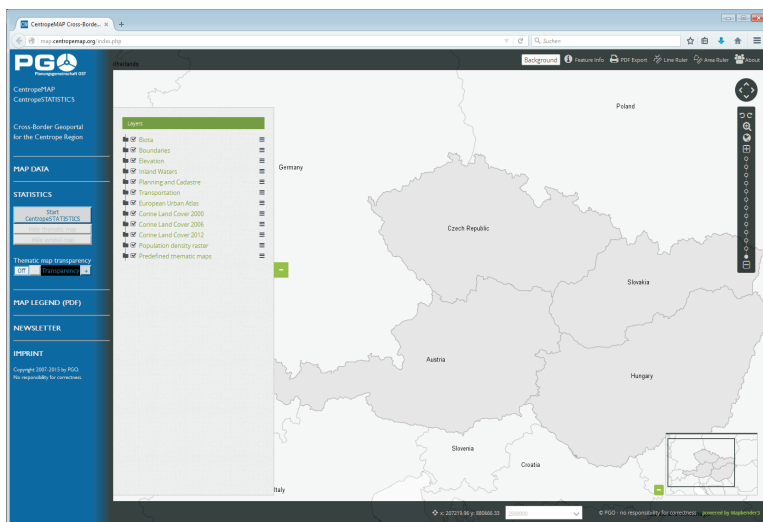
www.centropemap.org



Všechny údaje, mapy a
obrázky jsou buď součástí
geoportálu www.centropemap.org, nebo byly
zobrazeny se svolením
statistických úřadů České
republiky, Slovenska nebo
Maďarska, stejně jako
Burgenlandska, Dolního
Rakouska a Vídně.

**Jakákoliv distribuce to-
hoto zpravodaje je vyso-
ce ceněna!**

Nová verze CentropeMAP a CentropeSTATISTICS



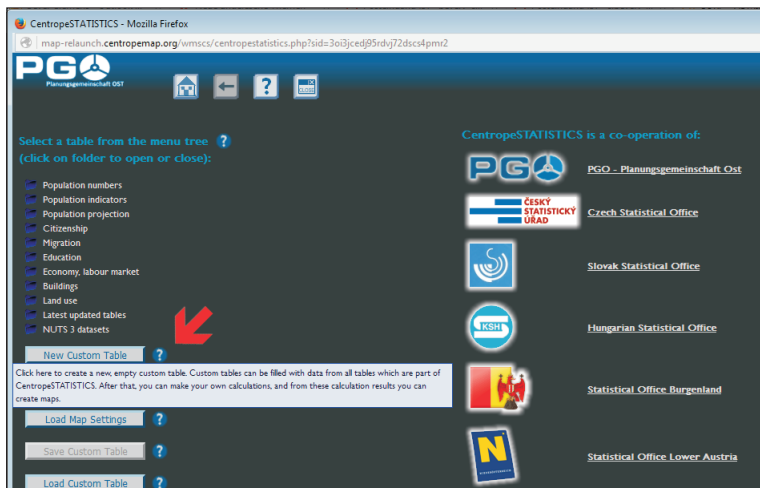
Po velké aktualizaci hardware
i software Centropemap je od
prosince 2015 k dispozici aplikace
s vyšší rychlostí, přehlednější a se
snadnějším používáním.

Nový server Centropemap re-
aguje mnohem rychleji, tím zvyšuje
využitelnost Centropemap a Centro-
peSTATISTICS. Geoportál software
„Mapbender3“ přichází s novým,
uživatelsky přívětivým uspořádáním
(viz obrázek nahoře). Počet
a umístění tlačítek a funkcí bylo
optimalizováno k lepšímu naplnění
požadavků uživatelů; navigace

v mapě a zapnutí nebo vypnutí vrstev
je nyní snazší než kdykoliv předtím.
Centropemap nyní také nabízí odpoví-
dající legendy pro všechny vrstvy,
a to jak na obrazovce, tak při exportu
do formátu PDF.

CentropeSTATISTICS byla také
přizpůsobena novému designu.
Kromě toho byly provedeny některé
změny na základě zpětné vazby od
uživatelů. Například bývalý „Basic
Mode“ (základní režim) byl opuštěn
a jeho obsah (předdefinované tema-
tické mapy) byl nyní přímo vložen do
výběru vrstev v geoportálu.

Pokud otevřete Centropestatistics-



STICS, uvidíte, že nabídka tabulek je
nyní seřazena podle kategorií (namí-
sto termínů posledních aktualizací
tabulky), což usnadňuje hledání
požadované tabulky. Centropestatistics
představuje komplexní nástroj
s mnoha funkcemi. Byla doplněna
kontextová nápověda (viz prostřední
obrázek). Je označena vedle mnoha
tlačítek a výběrových polí modrým
symbolem otazníku. Celá úvodní
stránka byla zjednodušena (viz dolní
obrázek). Zřídka používané volby
jsou nyní ve výchozím nastavení

skryté, mohou však být uživateli k dispozici na vyžádání.

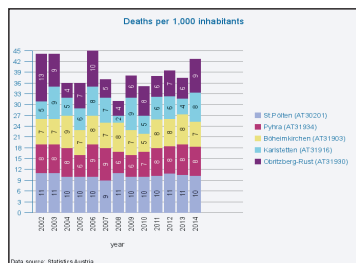
Vytvoření map a grafů bude stále fungovat jako obvykle. Byly však zavedeny některé nové funkce s cílem zlepšení ovládání aplikace.

Nové funkce

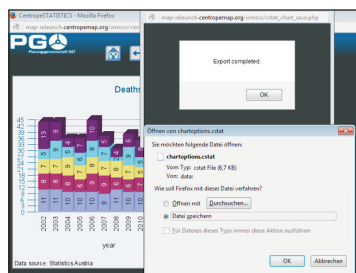
(1) obce – možnosti setřídění: Obce mohou být seřazeny podle názvu (abecedně) nebo podle kódu obce.



(2) sloupcové a pruhové grafy mohou být zobrazeny jako koláčové grafy v 3D režimu



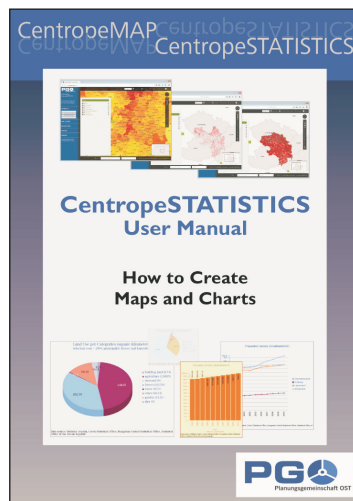
(3) Stejně jako mapu je možno obsah grafu také uložit pro příští pracovní setkání s CentropeSTATISTICS nebo sdílet s kolegy.



(4) Grafy (koláčové, sloupcové, pruhové) mohou být vytvořeny ze všech dostupných sloupců vlastních tabulek

Nová příručka

V rámci revize CentropeMAP a CentropeSTATISTICS byl komplexně aktualizován manuál pro práci s oběma aplikacemi.



Manuál je k dispozici v angličtině a němčině ve formátu PDF k prohlédnutí i ke stažení z internetových stránek Centrope. Může být užitečný jak pro začátečníky, tak i pro zkušené uživatele.

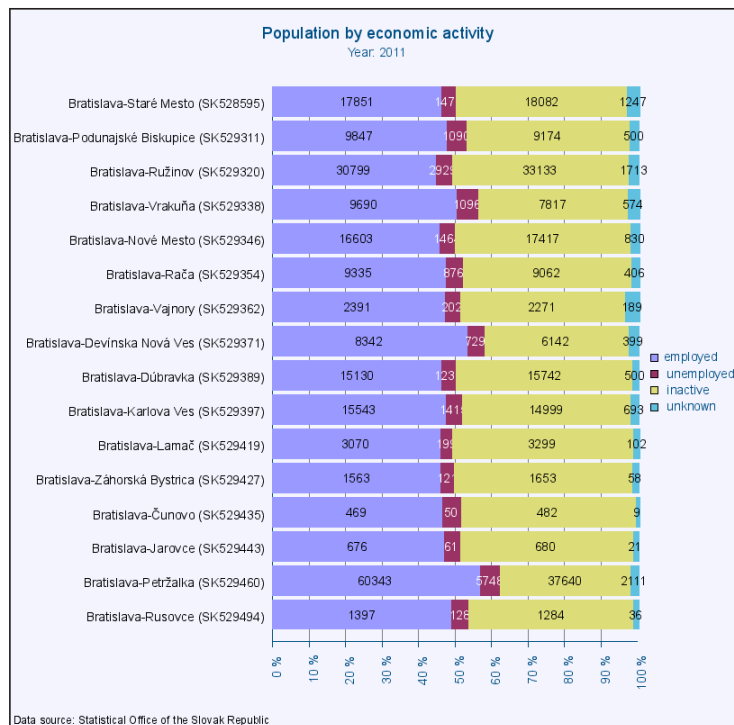
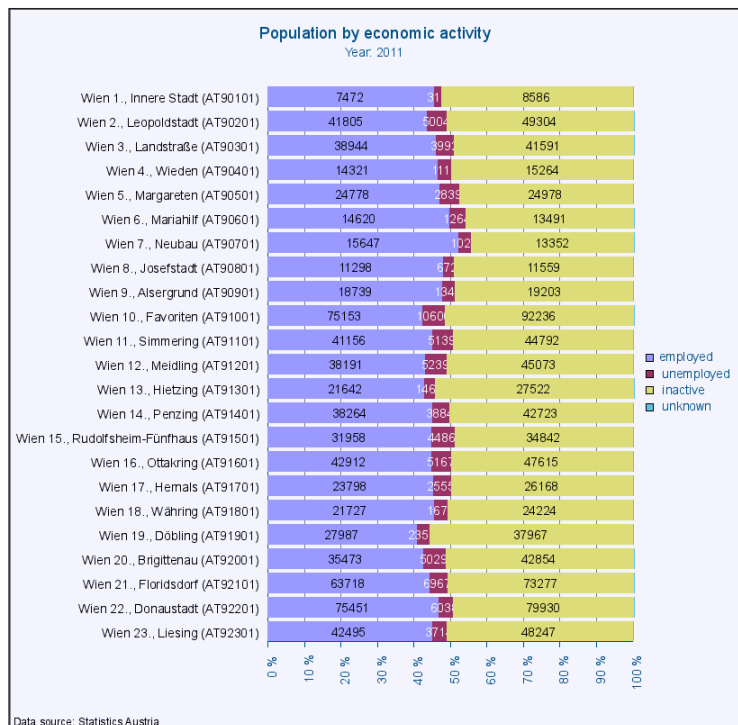
Věděli jste?

Prostorové srovnání

Pro zobrazení v grafu si můžete vybrat údaje o jedné nebo více obcích. Můžete rovněž zadat dotaz do prostorové databáze a vyhledat obce, které vybranou obec obklopují. Můžete určit počet zkoumaných sousedních obcí, výsledek je řazen podle vzdálenosti od vybrané obce.



Dole: příklad grafu z CentropeSTATISTICS: Obyvatelstvo podle ekonomické aktivity – partnerská města Vídeň a Bratislava.



Centrope/ MAP STATISTICS

Multijazyčné webové stránky: německy, anglicky, česky, slovensky, maďarsky

www.centropemap.org

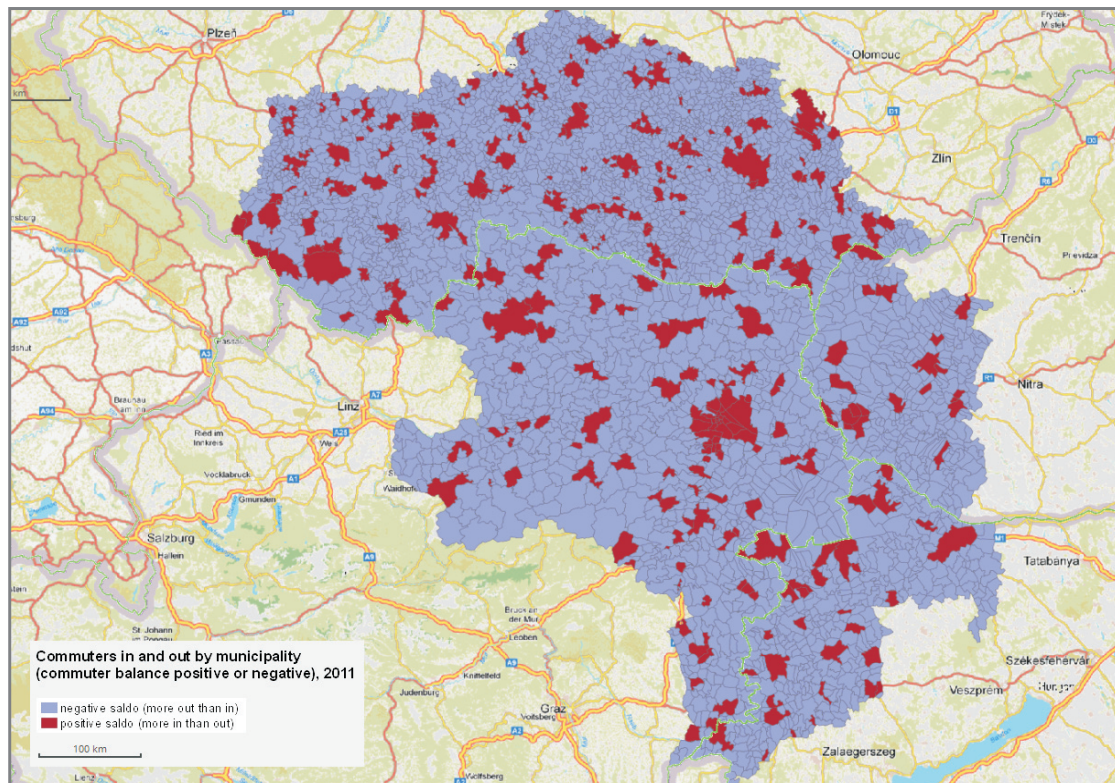
Dojíždění v regionu Centrope

Lidé, kteří nemohou najít práci nebo nechtějí pracovat v obci svého bydliště z důvodu množství nebo struktury pracovních míst, musí dojíždět. Podrobnější informace o lidech, kteří dojíždějí mezi jednotlivými obcemi a městy poskytují údaje ze sčítání lidu.

Počet dojíždějících samozřejmě závisí na velikosti obce a počtu v místě dostupných pracovních míst. Není proto překvapivé, že města, která mají největší počet obyvatel a představují největší ekonomická centra (dvě hlavní města Bratislava a Vídeň, dále Brno, Győr a Sankt Pölten), přitahují většinu dojíždějících. Dokonce i města, která jsou v těchto hustě osídlených městských oblastech regionu Centrope (například Wiener Neustadt, Schwechat), mají značnou schopnost přilákat pracovní síly. Na základě údajů ze sčítání 2011 můžeme konstatovat, že v 288 obcích z 3 468 obcí v regionu Centrope počet je osob dojíždějících do obce za práci vyšší než počet osob z obce za práci vyjíždějících.

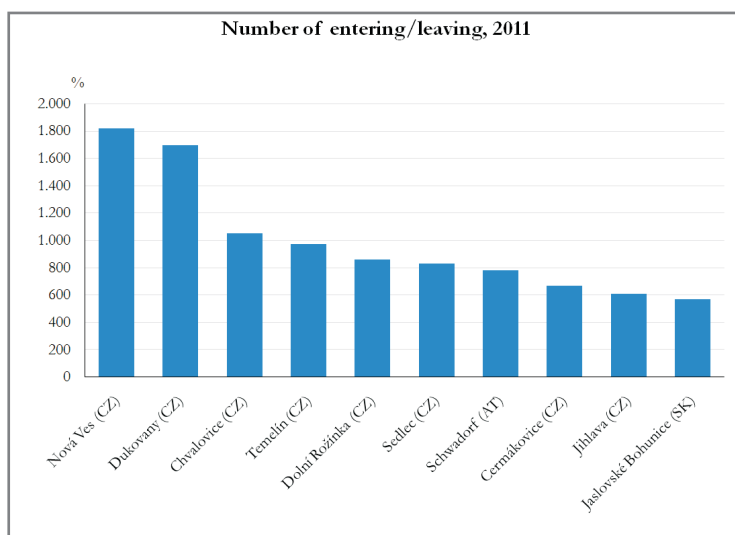
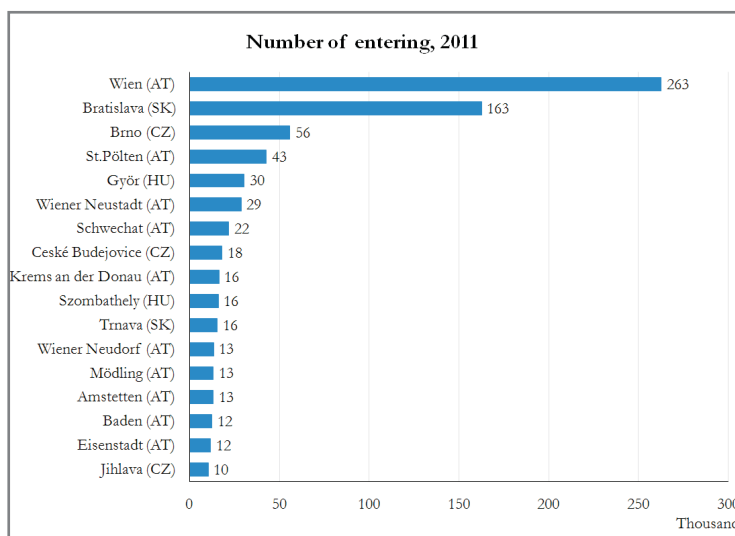
Celkově lze říci, do práce v těchto centrech dojíždí 1,1 milionu lidí, tedy téměř třetina z ekonomicky aktivního obyvatelstva regionu Centrope. Většina z nich, téměř 263 000, dojíždí do Vídně, téměř 163 000 do Bratislavy. Kromě těchto dvou hlavních měst překonal počet dojíždějících 30 000 v Brně (CZ), Sankt Pöltenu (AT) a Győru (HU). Tato města jsou důležitými regionálními centry.

Ve městech nebo obcích s menším počtem obyvatel zvyšují atraktivitu zaměstnání



velké podniky nebo silný vliv zmíněných hospodářských center. V 28 obcích s pozitivním výsledkem dojížděky za práci byl počet dojíždějících čtyřnásobný, to znamená, že čtyřikrát více osob do obce za práci dojíždělo, než z ní vyjíždělo. Přitom 19 z těchto 28 obcí se nachází na území České republiky.

Například v Dukovanech a v Temelíně poskytují jaderné elektrárny pracovní příležitosti, proto jsou tyto obce pro dojíždějící atraktivní. Mohou tak být kvalifikovány jako pracovní centra s malým počtem obyvatel (Dukovany i Temelín mají cca 800 obyvatel, ale je v nich vytvořeno 1 700 resp. 1 000 pracovních míst). To lze také říci o deseti pracovních centrech, která jsou zdůrazněna ve druhém grafu. Počet obyvatel v nich nedosáhl 2 000 osob, s výjimkou Jihlavy (centrum Kraje Vysočina).



Aktuální prognóza vývoje počtu obyvatel je k dispozici

Statistický úřad Rakouska každoročně vytváří populační prognózy pro Rakousko a jednotlivé spolkové země. Přibližně jednou za pět let Rakouská konference o územním plánování (ÖROK) zpracuje prognózu vývoje obyvatelstva v menších územních celcích.

Regiony spadající do této projekce jsou zčásti totožné s politickými okresy, ve Vídni s městskými částmi. Demografické změny – počet mladých obyvatel se snižuje, zatímco počet starších obyvatel se zvyšuje – jsou regionálně velmi rozdílné. Dochází k silnému úbytku počtu obyvatel v některých částech okrajových regionů, zatímco v městských aglomeracích počty obyvatel rostou.

V rakouské části regionu Centrope (Wien, Dolní Rakousko a Burgenlandsko) by měl mezi roky 2014 a 2030 vzrůst počet obyvatel o 440 000 osob (+ 11,9%), to zna-

mená z 3,68 milionu na 4,12 milionu osob.

Podle Eurostatu se bude počet obyvatel v sousedních zemích měnit jen nepatrně (pokles se očekává v Maďarsku a na Slovensku a mírný nárůst se očekává v České republice). Podle prognózy ÖROK se počet obyvatel Burgenlandska zvýší mezi roky 2014 a 2030 o 4,9 % (z 287 000 na 301 000). Kromě Vídně, Dolního Rakouska a Štýrska bude Burgenlandsko jednou z rakouských spolkových zemí s pozitivním výsledkem migrace. Pro období prognózy se očekává, že vývoj počtu obyvatel této spolkové země bude rozdělen do tří částí: počet obyvatel v severní části Burgenlandska poroste o více než 9 % vzhledem k její blízkosti k Vídni. V jižní části této spolkové země by mělo dojít k mírnému poklesu (- 1,2 %), naopak v centrální části Burgenlandska se předpokládá mírný nárůst (+ 2,1 %).

Během prognózovaného období do roku 2030 počet obyvatel Dolního Rakouska vzroste o 7,0 %, tedy z 1 625 000 k 1 740 000. I přes negativní vývoj přirozené změny populace, je předpoklad, že v Dolním Rakousku dojde k nárůstu počtu obyvatel v důsledku značně aktivního salda migrace. Budoucí populační růst vytváří téměř soustředné kruhy kolem Vídně: čím blíže k Vídni se dané místo nachází, tím silněji se jeho populace zvyšuje a naopak čím dále se nachází, tím nižší je nárůst.

Vídeň by měla mít nejsilnější růst počtu obyvatel ze všech rakouských spolkových zemí. V roce 2030 bude město mít asi o 311 000 obyvatel více než dnes. Již v roce 2024 by měla mít více než 2 miliony obyvatel, a do roku 2030 asi 2,07 milionu obyvatel. Oproti roku 2014 to bude znamenat navýšení o 13,3 %. Ve velkých okresech (Do-

naustadt, Favoriten a Floridsdorf) se předpokládá nejsilnější růst (v každém více než 20 %). Naproti tomu počet obyvatel první čtvrti v centru města bude i nadále klesat. V Rakousku se asi 40 % migrantů ze zahraničí přesune do Vídně.

Prognóza vývoje pracovní síly je vypracována na základě vývoje skupiny obyvatel ve věku 20-65 let. Je vypracována do roku 2030 podle předpokládaných změn s ohledem na věk, pohlaví a předpokládaný vývoj míry zaměstnanosti. Počet obyvatel ve věku 20-65 let se zvýší v rakouské části regionu Centrope o 140 000 osob a potenciál pracovní síly vzroste o 193 000 osob. Nicméně, k těmto nárůstům dojde hlavně ve Vídni. Populace ve věku 20 až 65 let se naopak sníží v Burgenlandsku i v Dolním Rakousku. Pracovní potenciál nicméně zůstane z důvodu vyšší míry zaměstnanosti do roku 2030 víceméně stabilní.

