

NOVÉ INFORMACE – říjen 2023

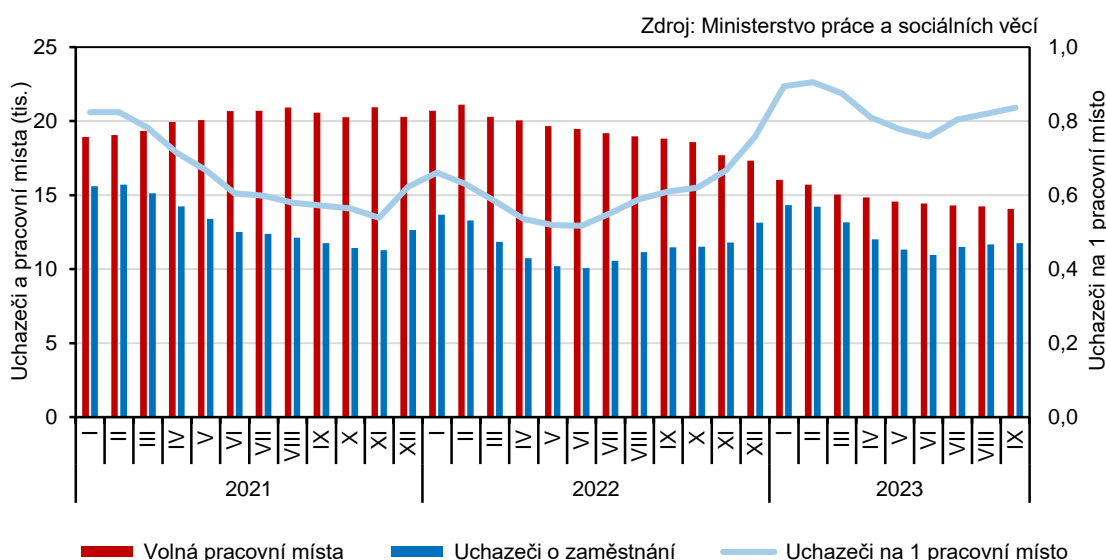
Vyšel Statistický bulletin - Jihočeský kraj - 1. až 2. čtvrtletí 2023

Pravidelná informace o demografickém, sociálním a ekonomickém vývoji v kraji a jeho okresech (jednou ročně i ve správních obvodech obcí s rozšířenou působností), zpracovávaná formou tabulek. Materiál je doplněn mezikrajskými a meziokresními srovnáními a daty za celou Českou republiku. [Elektronická verze publikace](#)

Podíl nezaměstnaných v kraji byl v září stále nejnižší v ČR

V Jihočeském kraji bylo na úřadech práce ke konci měsíce září 2023 evidováno celkem 11 765 uchazečů o zaměstnání. Podíl nezaměstnaných osob činil 2,6 % a mezi kraji byl nejnižší. Oproti konci srpna byl zaznamenán mírný nárůst počtu uchazečů (+0,9 %) a snížení počtu volných pracovních míst (-1,2 %).

Uchazeči o zaměstnání a podíl nezaměstnaných osob v evidenci úřadu práce v Jihočeském kraji podle pohlaví (stav ke konci měsíce)



Dosažitelných uchazečů, tedy těch, kteří jsou schopni nastoupit do pracovního poměru okamžitě při nabídce vhodného pracovního místa, bylo z celkového počtu nezaměstnaných v kraji 89,7 %.

Ke konci září bylo v nabídce jihočeských úřadů práce celkem 14 070 volných pracovních míst. Na jedno volné pracovní místo připadalo k 30. září 2023 v Jihočeském kraji 0,8 uchazečů. [Aktualita](#)

Byl zveřejněn Program statistických zjišťování na rok 2024

Nejčastější jména novorozenců v České republice a v Jihočeském kraji v roce 2022

U jihočeských rodičů byla v roce 2022 nejoblíbenější dětská jména Jakub a Eliška. Další nejčastější jména, která dávali rodiče na jihu Čech svým novorozencům, byla jména Jan a Matyáš. O druhé a třetí dívčí jméno pak zabojovaly Anny a Natálie. [Aktualita](#)

Nejčastější jména dětí v Jihočeském kraji

Pořadí	Jméno	Pořadí	Jméno
1	JAKUB	1	ELIŠKA
2	JAN	2	ANNA
3	MATYÁŠ	3	NATÁLIE
4	ADAM	4-5	SOFIE
5	VOJTĚCH	4-5	TEREZA
6	TOMÁŠ	6	VIKTORIE
7	MATĚJ	7	ADÉLA
8	FILIP	8	AMÁLIE
9	DAVID	9-10	NELA
10	LUKÁŠ	9-10	VERONIKA

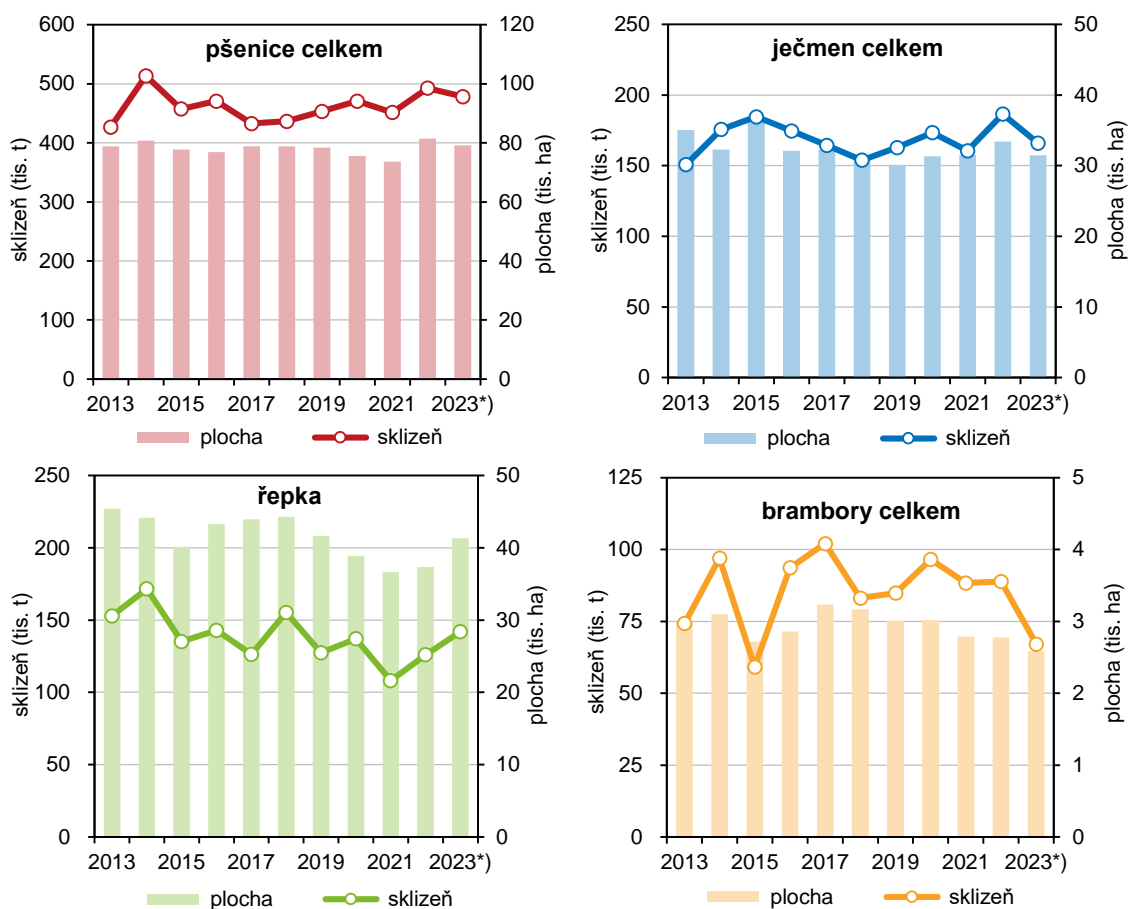
Vyšla analýza výsledků Sčítání lidu, domů a bytů 2021 – Jihočeský kraj


Analýza struktury obyvatelstva, domovního a bytového fondu a domácností, vývoj v kraji a jeho dílčích územních celcích od minulého sčítání (v části ukazatelů s návazností k roku 1991). Doplněno mezikrajským srovnáním, grafy a kartogramy. [Publikace](#)

Podle odhadu k 30. září je sklizeň obilovin a brambor nižší než loni

Podle posledního letošního odhadu výnosů a sklizně očekávají jihočeští zemědělci ve srovnání s loňskou nadprůměrnou sklizní nižší úrodu obilovin a propad sklizně brambor. Produkce řepky se díky rozšíření ploch očekává vyšší, ostatních olejnin se však podle odhadu sklídí méně než loni. Výrazně nižší je také odhadovaná sklizeň pícnin.

Odhad sklizně k 30. září 2023 a osevň plochy a sklizeň vybraných zemědělských plodin v letech 2013–2022 v Jihočeském kraji



*) odhad sklizně k 30. 9. 2023

Sklizeň základních obilovin podle odhadu meziročně poklesla téměř o 6 %. Výnos kukuřice na zrno očekávají zemědělci meziročně nižší. Brambory se v tomto roce pěstovaly na historicky nejmenší ploše a to spolu s podprůměrným výnosem zavinilo propad odhadované sklizně o čtvrtinu. Sklizeň řepky se očekává téměř o 13 % vyšší zásluhou meziročně vyššího výnosu a především díky rozšíření jejich ploch o více než desetinu. Výnos kukuřice na zeleno je podle odhadu podprůměrný a horší než v minulém roce. [Aktualita](#)