

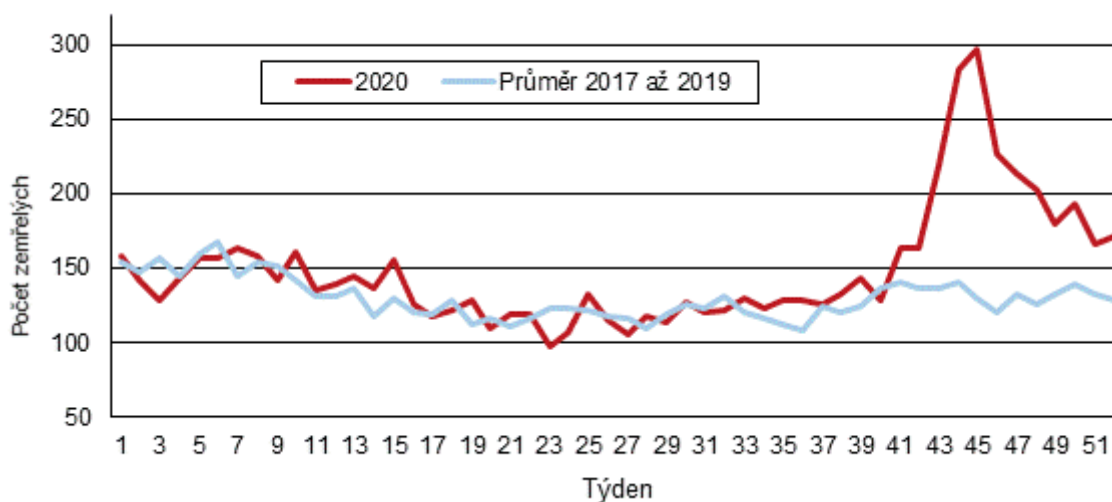
NOVÉ INFORMACE – únor 2021

V roce 2020 zemřelo v Jihočeském kraji 7 793 obyvatel

Z předběžných údajů, které Český statistický úřad zveřejnil, vyplývá, že v roce 2020 zemřelo v Jihočeském kraji 7 793 osob, což je o 13,2 % více než v předchozím roce. Velký nárůst počtu zemřelých je v úzké souvislosti s epidemií nemoci covid-19.

Jako v celé České republice byl také v Jihočeském kraji nárůst počtu zemřelých nejvyšší ve sledované historii. Největší počet zemřelých byl v kraji zaznamenán na přelomu měsíce října a listopadu (konkrétněji 44. a 45. týden). [Aktualita](#)

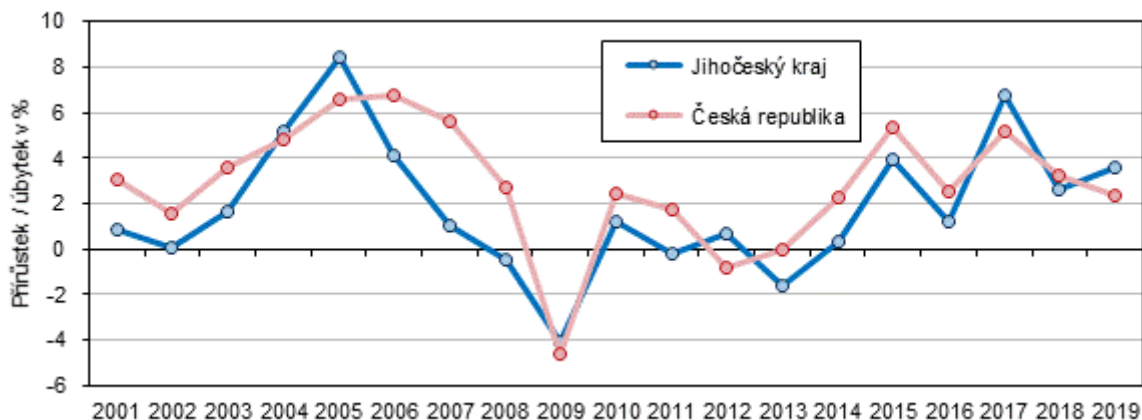
Týdenní počty zemřelých (předběžné údaje)



Jihočeský kraj v roce 2019 z pohledu regionálních účtů

Podle předběžných výsledků regionální hrubý domácí produkt (HDP) Jihočeského kraje ve srovnatelných cenách zrychlil svůj růst z 2,7 % v roce 2018 na 3,6 % v roce 2019, což byl pátý nejvyšší přírůstek mezi kraji.

Meziroční vývoj hrubého domácího produktu ve srovnatelných cenách



Oživení ekonomiky Jihočeského kraje pokračovalo obdobně jako v celé republice šestým rokem. Podruhé za těchto šest let převýšil přírůstek regionálního HDP ve srovnatelných cenách (s. c.)

celorepublikové tempo růstu. Příspěvek kraje k celorepublikovému HDP, který se v dlouhodobém pohledu spíše zvolna snižoval, se díky tomu zvýšil ze 4,8 % v roce 2018 na 4,9 % v roce 2019.

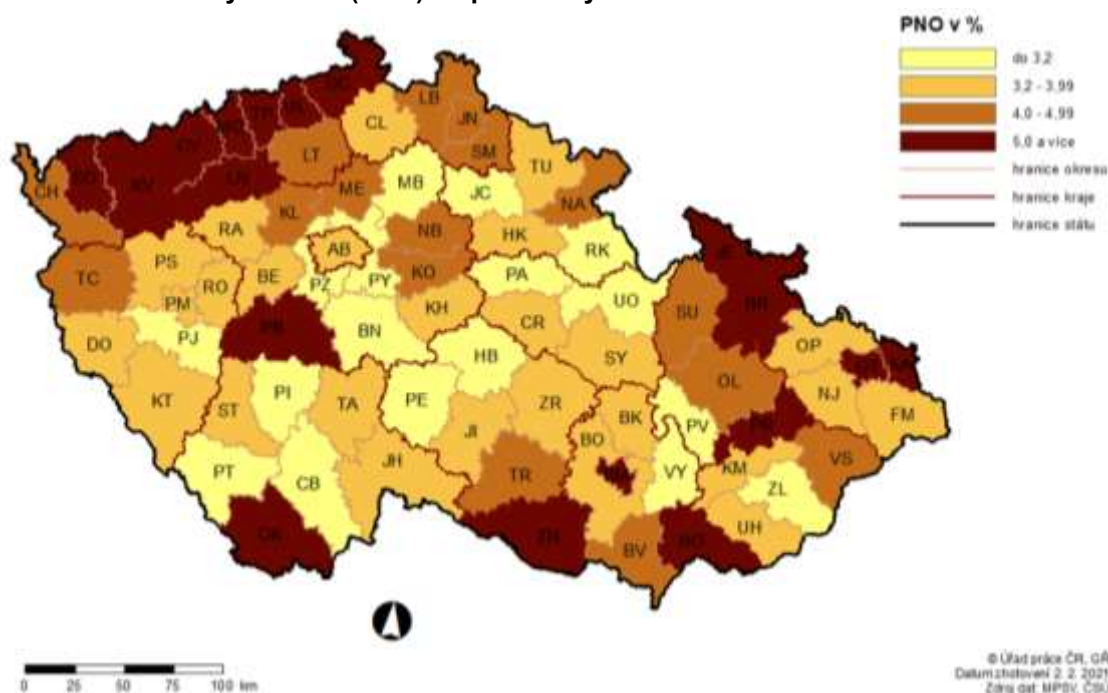
[Aktualita](#)

Uchazečů o zaměstnání v lednu v kraji opět přibýlo

Jihočeské úřady práce zaznamenaly k 31. lednu 2021 meziměsíční nárůst počtu uchazečů (+10,7 %), zvýšil se také počet volných pracovních míst (+1,7 %). V Jihočeském kraji bylo ke konci měsíce ledna na úřadech práce evidováno celkem 15 598 uchazečů o zaměstnání.

Podíl nezaměstnaných osob činil 3,6 %. Dosažitelní uchazeči, tedy ti, kteří jsou schopni do pracovního poměru bezprostředně nastoupit při nabídce vhodného pracovního místa, tvořili z celkového počtu nezaměstnaných 93,2 %. K 31. lednu 2021 nabízely jihočeské úřady práce celkem 18 929 volných pracovních míst. [Aktualita](#)

Podíl nezaměstnaných osob (PNO) na počtu obyvatel

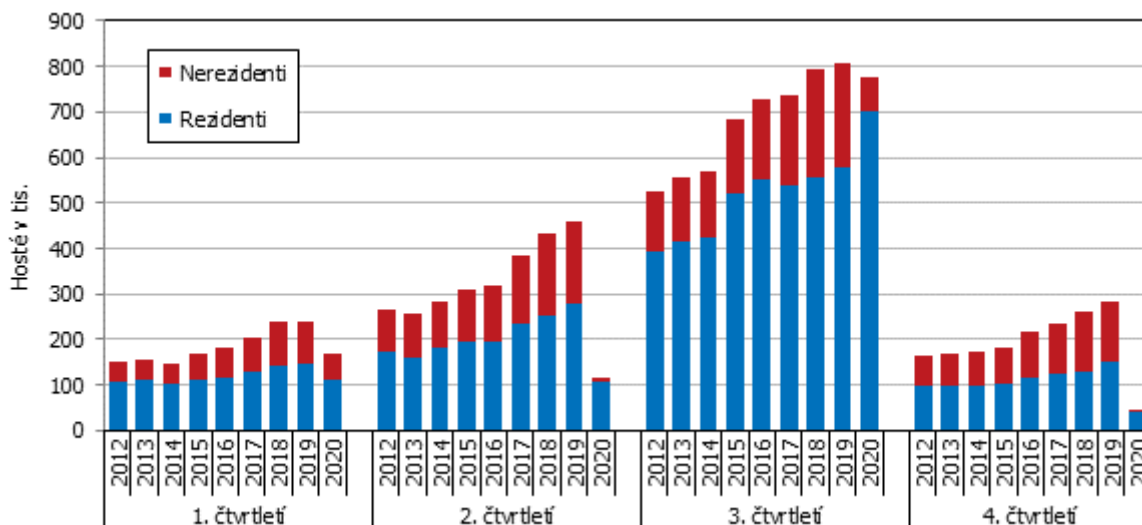


Návštěvnost kraje se v roce 2020 výrazně snížila

Počet hostů, kteří se ve 4. čtvrtletí 2020 ubytovali v hromadných ubytovacích zařízeních (HUZ) Jihočeského kraje, se ve srovnání se stejným obdobím minulého roku propadl podle předběžných výsledků o 85,0 %. Za celý rok 2020 vykázala HUZ oproti rekordnímu roku 2019 úbytek počtu hostů o 38,4 % a počtu jejich přenocování o 25,3 %.

Pokles návštěvnosti byl zaviněn celosvětovou pandemií koronaviru, kvůli které bylo omezeno cestování a poskytování ubytovacích služeb. Během roku 2020 se v HUZ Jihočeského kraje ubytovalo 1,1 mil. hostů na 3,3 mil. noclehů. Šlo především o tuzemské hosty a jejich přenocování, když pandemie koronaviru omezila zejména příjezdy hostů ze zahraničí. [Aktualita](#)

Hosté ubytovaní v HUZ Jihočeského kraje podle čtvrtletí v letech 2012 až 2020

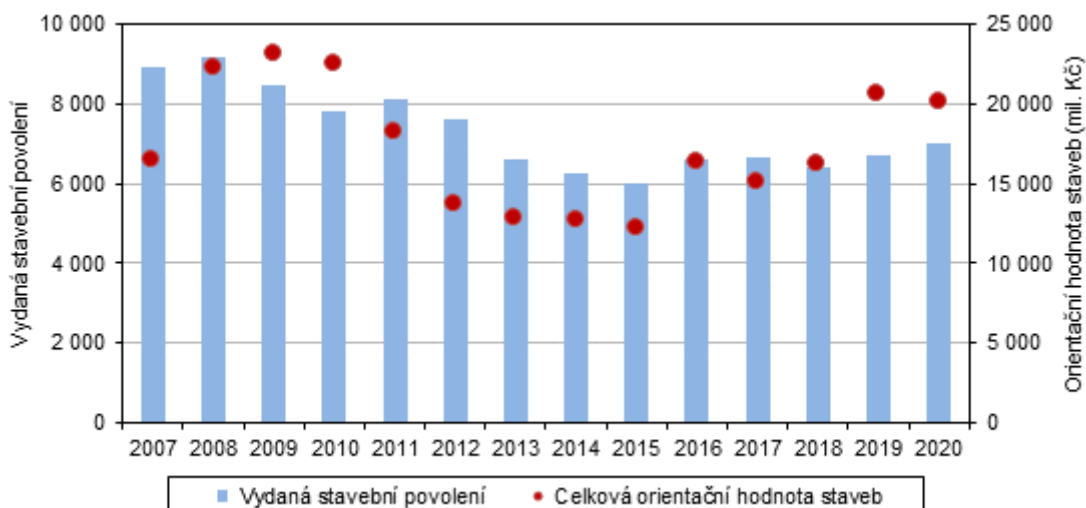


Stavební povolení v Jihočeském kraji v roce 2020

V roce 2020 vydaly stavební úřady v Jihočeském kraji 7 036 stavebních povolení, tedy o 4,7 % více proti předchozímu roku. Předpokládaná orientační hodnota povolených staveb v kraji činila 20,1 mld. Kč a byla meziročně nepatrně nižší. Průměrná hodnota na jedno stavební povolení dosáhla 2 860 tis. Kč.

V jižních Čechách v roce 2020 připadala více než polovina vydaných stavebních povolení na budovy. Z celkového počtu stavebních povolení byla téměř třetina vydána na stavby bytových budov a více než 20 % na stavby nebytových budov. [Aktualita](#)

Vydaná stavební povolení a orientační hodnota staveb v Jihočeském kraji



Bytová výstavba v Jihočeském kraji v roce 2020

V roce 2020 byla v Jihočeském kraji zahájena výstavba 2 485 bytů, tedy o 377 bytů více než v předchozím roce. V kraji bylo dokončeno 1 669 bytů, což bylo o 560 bytů méně než v roce 2019.

Vládní opatření přijatá v souvislosti s pandemií koronaviru ovlivnila zejména počty dokončených bytů. Naopak i přes tato opatření došlo u zahájených bytů k nárůstu a hodnota za rok 2020 byla nejvyšší od roku 2008. [Aktualita](#)

Dokončené byty*) v Jihočeském kraji v roce 2020

Kraj, okres	Dokončené byty						
	celkem	index 2020/2019	v tom		z toho		
			nová výstavba	změna dokončených staveb	nové rodinné domy	nové bytové domy	nebytové budovy
Jihočeský kraj	1 669	74,9	1 544	125	1 193	340	48
České Budějovice	694	57,7	674	20	439	234	5
Český Krumlov	147	89,6	143	4	110	24	9
Jindřichův Hradec	194	75,5	169	25	144	24	3
Písek	108	128,6	83	25	76	7	25
Prachatice	167	121,0	163	4	150	13	3
Strakonice	169	109,0	129	40	129	-	3
Tábor	190	83,0	183	7	145	38	-

*)předběžné výsledky

Chov skotu, prasat a drůbeže v kraji v roce 2020

K 31. 12. 2020 bylo v zemědělských podnicích Jihočeského kraje chováno 206,9 tis. kusů skotu. Jejich stavy se meziročně snížily o 2,3 %. Naproti tomu se zvýšilo množství chovaných prasat, a to o 2,6 %. V chovu drůbeže došlo k navýšení početního stavu o 14,6 %, celkem bylo v kraji chováno 2 104 tis. kusů. [Aktualita](#)

Výsledky chovu skotu, prasat a drůbeže v Jihočeském kraji v roce 2020

	Skutečnost roku		Podíl kraje na České republice v %		Meziroční index v %			
					Jihočeský kraj		Česká republika	
	2019	2020	2019	2020	2019	2020	2019	2020
Průměrný stav krav	89 933	88 114	15,6	15,6	100,0	98,0	99,5	98,1
- dojené	46 303	45 367	12,8	12,7	101,8	98,0	100,5	98,6
- bez tržní produkce mléka	43 630	42 747	20,4	20,6	98,1	98,0	97,9	97,2
Výroba mléka (tis. l)	350 939	363 926	11,4	11,4	100,1	103,7	99,8	103,5
Průměrná roční dojivost 1 krávy (l)	7 579	8 022	89,5	90,2	98,3	105,8	99,4	105,0
Počet odchovaných telat celkem	80 313	79 140	15,0	15,0	100,8	98,5	100,3	98,6
Počet odchovaných telat na 100 krav	89	90	1) 92,7	1) 93,1	100,8	100,6	100,8	100,5
Výroba jatečného skotu (kusy)	45 725	43 965	14,3	14,1	94,0	96,2	93,9	97,9
Výroba jatečného skotu (t ž. hm.)	24 783	24 154	14,8	14,6	94,4	97,5	96,5	98,3

1) údaj za ČR

Kriminalita v Jihočeském kraji v roce 2020

Podle předběžných údajů Policejního prezidia České republiky bylo na území Jihočeského kraje v roce 2020 registrováno celkem 7 947 trestných činů. Meziročně se kriminalita snížila o 13,9 %. V roce 2020 byl v Jihočeském kraji zaznamenán historicky nejnižší počet trestných činů. K meziročnímu poklesu došlo ve všech okresech kraje s výjimkou okresu Tábor. Jihočeští policisté objasnili 63,2 % trestných činů. [Aktualita](#)

Kriminalita v Jihočeském kraji a jeho okresech v roce 2020

(předběžné údaje)

Pramen: Policejní prezidium ČR

	Registrované trestné činy	z toho						Objasněné trestné činy
		obecné činy	z toho				hospo- dářské činy	
			násilné činy	krádeže vloupáním	krádeže prosté	ostatní majetkové činy		
Kraj celkem	7 947	5 301	795	796	1 379	843	1 089	5 019
v tom okresy:								
České Budějovice	2 407	1 563	224	186	484	199	337	1 497
Český Krumlov	964	655	78	107	208	67	106	530
Jindřichův Hradec	1 012	703	145	99	146	112	94	626
Písek	853	547	88	101	143	75	153	566
Prachatice	641	432	83	62	91	61	99	397
Strakonice	904	571	88	99	103	119	194	612
Tábor	1 166	830	89	142	204	210	106	791

V průběhu roku 2020 vzniklo v kraji 4 385 ekonomických subjektů

V RES bylo k 31. 12. 2020 v Jihočeském kraji evidováno celkem 166 853 ekonomických subjektů, z nichž se nově zaregistrovalo 4 385 podniků. Fyzické osoby tvořily 75,8 % (3,3 tis.), především podnikající dle živnostenského zákona (3,0 tis.). Právnícké osoby se na celkovém počtu nově vzniklých ekonomických subjektů podílely 31,8 %. Mezi nově vzniklými právníckými osobami převládaly společnosti s ručením omezeným (777) a spolky (162).

Do konce roku 2020 v Jihočeském kraji zaniklo 3 146 ekonomických subjektů, tj. o 3 027 subjektů méně než v předešlém roce. Fyzické osoby tvořily 87,5 % a právnícké osoby 12,5 %. Mezi fyzickými osobami bylo 2,3 tisíce živnostníků. [Aktualita](#)

Vzniklé a zaniklé ekonomické subjekty v Jihočeském kraji a jeho okresech v roce 2020

Kraj, okresy	Registrované subjekty celkem (stav k 31. 12.)	Vzniklé subjekty			Zaniklé subjekty		
		celkem	v tom podle právní formy		celkem	v tom podle právní formy	
			fyzické osoby	právnícké osoby		fyzické osoby	právnícké osoby
Jihočeský kraj	166 853	4 385	3 326	1 059	3 146	2 752	394
České Budějovice	55 469	1 486	1 037	449	1 017	815	202
Český Krumlov	15 833	442	323	119	270	247	23
Jindřichův Hradec	21 896	563	439	124	414	376	38
Písek	17 787	445	361	84	369	338	31
Prachatice	13 215	325	261	64	308	288	20
Strakonice	16 720	425	363	62	314	278	36
Tábor	25 933	699	542	157	454	410	44

Výsledky sklizně – mimořádně úrodný rok 2020

Ve srovnání s předchozím rokem sklidili v roce 2020 zemědělci v Jihočeském kraji zejména díky nadprůměrným a často i rekordním výnosům více obilovin, brambor a řepky. Meziročně vyšší byla rovněž produkce luskovin, píce na orné půdě a sena z trvalých travních porostů. Nižší byla pouze sklizeň žita.

Sklizeň vybraných zemědělských plodin v Jihočeském kraji

	Sklizeň (t)			Sklizňová plocha (ha)			Hektarový výnos (t)		
	2019	2020	index (%)	2019	2020	index (%)	2019	2020	rozdíl
Obiloviny celkem	721 478	780 743	108,2	132 538	133 247	100,5	5,44	5,86	0,42
Základní obiloviny	711 658	751 255	105,6	130 898	129 567	99,0	5,44	5,80	0,36
Pšenice celkem	453 341	470 642	103,8	78 341	75 532	96,4	5,79	6,23	0,44
Žito ozimé a jarní	25 987	24 681	95,0	4 970	4 381	88,1	5,23	5,63	0,40
Ječmen celkem	162 778	173 344	106,5	30 123	31 305	103,9	5,40	5,54	0,13
Oves	30 573	40 707	133,1	9 503	10 064	105,9	3,22	4,04	0,83
Tritikale	38 979	41 881	107,4	7 961	8 285	104,1	4,90	5,05	0,16
Brambory celkem	84 853	96 557	113,8	3 009	3 016	100,2	28,20	32,01	3,81
Řepka	127 390	136 997	107,5	41 636	38 864	93,3	3,06	3,53	0,47
Pícniny na orné půdě, v seně	617 575	674 453	109,2	60 188	60 243	100,1	10,26	11,20	0,93
Kukuřice na zeleno a siláž ¹⁾	1 115 554	1 184 337	106,2	32 000	31 077	97,1	34,86	38,11	3,25
Trvalé travní porosty, v seně	488 990	554 492	113,4	167 502	164 734	98,3	2,92	3,37	0,45

¹⁾ sklizeň uvedena ve vlhkosti 65 %

Rok 2020 se zařadil mezi roky úrodné, když ve srovnání s průměrem za předchozí desetiletí byl v Jihočeském kraji hektarový výnos prakticky všech základních plodin vyšší, mnohdy rekordní, pouze výnos sena z trvalých travních porostů byl průměrný. Rekordní výše dosáhl výnos ječmene celkem, žita, ovsa a tritikale. Výnos pšenice celkem, kukuřice na zrno a řepky byl druhý nejvyšší a výnos brambor třetí nejvyšší v historii kraje. Sklizeň jednotlivých plodin vychází z osevních, resp. sklizňových ploch a z vývoje vegetačních podmínek. [Aktualita](#)