

KOMENTÁŘ

27. září 2024

Obyvatelstvo Jihočeského kraje v 1. pololetí 2024

V Jihočeském kraji žilo na konci června 2024 podle předběžných výsledků 652 972 obyvatel, z tohoto počtu bylo 331 069 žen, tedy 50,7 %. Proti stavu na začátku roku se počet obyvatel snížil o 1 533 osob. Toto snížení počtu obyvatel ovlivnil nepříznivý migrační vývoj a také přirozená měna obyvatelstva byla záporná.

Tab. 1 Počet obyvatel v Jihočeském kraji a jeho okresech k 30. 6. 2024

	Jihočeský kraj	Okres						
		České Budějovice	Český Krumlov	Jindřichův Hradec	Písek	Prachatice	Strakonice	Tábor
Celkem	652 972	201 580	61 847	89 790	72 817	51 184	71 630	104 124
Muži	321 903	98 661	31 041	44 195	35 878	25 547	35 410	51 171
Ženy	331 069	102 919	30 806	45 595	36 939	25 637	36 220	52 953

Živě se v kraji **narodilo 2 559 dětí**, z toho 1 354 chlapců. Proti stejnému období minulého roku to bylo o 134 dětí méně. S relativní hodnotou porodnosti 7,9 ‰, která byla vyšší než republikový průměr (7,7 ‰), se Jihočeský kraj zařadil na páté místo mezi kraji. V rámci kraje byla nejvyšší porodnost v okrese Prachatice (8,8 ‰), nejnižší pak v okrese Jindřichův Hradec (7,2 ‰). V územním detailu byla nejvyšší porodnost v SO ORP Prachatice (9,2 ‰), nejnižší na Třeboňsku (6,9 ‰).

Jako první v pořadí se v 1. pololetí 2024 narodilo 45,3 % dětí, druhorozených bylo 40,1 % a zbylých 14,6 % připadalo na děti, které se narodily jako třetí a další v pořadí.

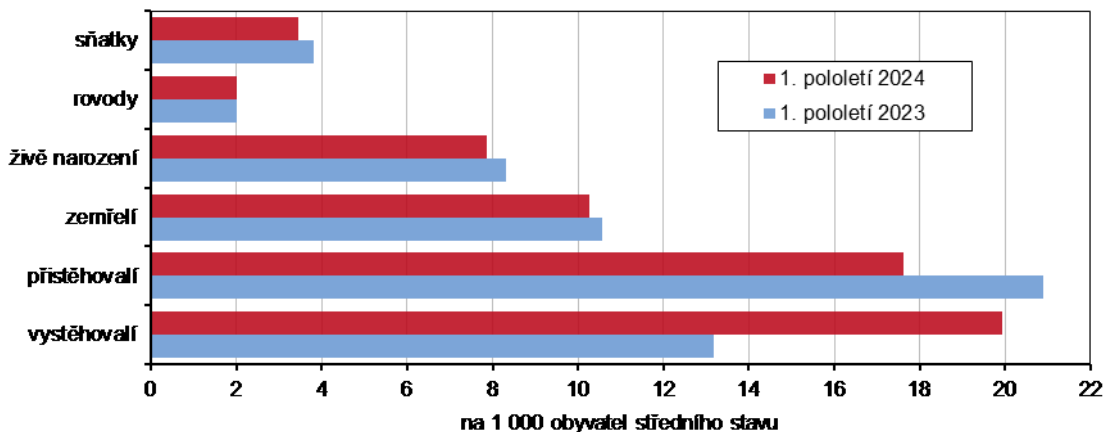
Podíl dětí narozených **mimo uzavřené manželství** se v porovnání se stejným obdobím minulého roku snížil a měl hodnotu 48,8 %. Nejvyšší podíl dětí, které se narodily mimo manželství, byl zaznamenán v okrese Písek (55,3 %) a nejmenší pak v okrese České Budějovice (44,4 %).

Ve sledovaném období **zemřelo 3 340 osob** (1 753 mužů a 1 587 žen), což je o 84 osob méně než ve stejném období minulého roku. Celková úmrtnost v kraji (10,3 ‰) byla stejná jako republikový průměr a mezi kraji byla na páté nejnižší hodnotě. Nejvyšší počty zemřelých byly ve věkové skupině od 70 do 89 let (2 107 osob). V relativním vyjádření lidé nejméně umírali v okrese Český Krumlov (9,1 ‰), nejvyšší úmrtnost pak byla v okrese Jindřichův Hradec (12,1 ‰). V podrobném pohledu byla na území kraje nejnižší úmrtnost v SO ORP Kaplice (7,3 ‰) a nejvyšší ve správním obvodu Blatná (14,5 ‰).

Kojenecká úmrtnost byla v Jihočeském kraji (2,7‰) vyšší než republikový průměr (1,9 ‰).

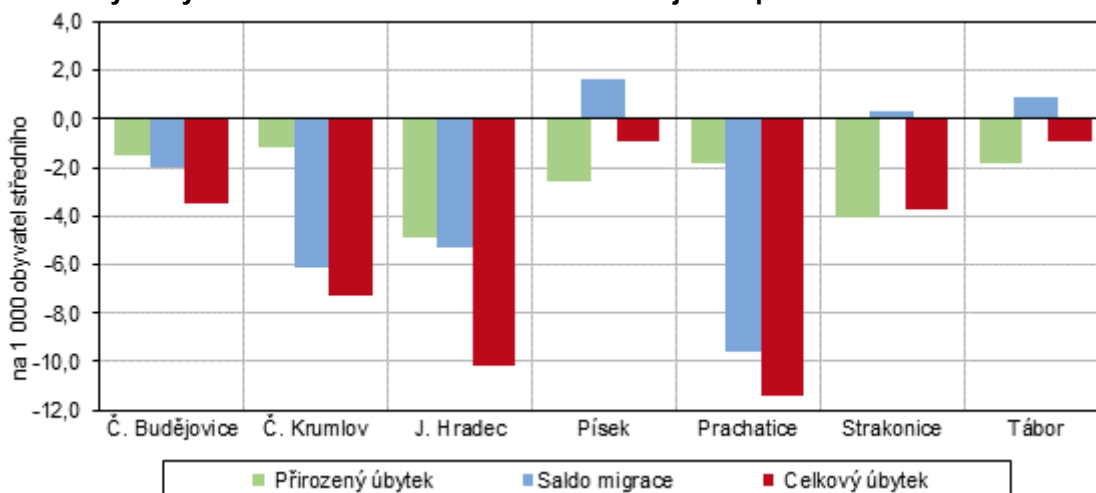
KOMENTÁŘ

Graf 1 Pohyb obyvatelstva v Jihočeském kraji v 1. pololetí 2023 a 2024



Menší počet živě narozených dětí než počet zemřelých osob snížil během prvního pololetí počet obyvatel kraje celkem o 781 osob a přirozená měna byla tedy v 1. pololetí 2024 v záporných hodnotách (-2,4 ‰). **Přirozený úbytek** byl v přepočtu na tisíc obyvatel zaznamenán ve všech krajích, v hlavním městě Praze byl téměř nulový. Nejvyšší záporná hodnota byla zjištěna v Karlovarském kraji (-5,5 ‰). Také ve všech okresech Jihočeského kraje byl vývoj přirozené měny nepříznivý. Nejvyšší záporná relativní hodnota byla zaznamenána v okrese Jindřichův Hradec (-4,9 ‰), nejnižší v okrese Český Krumlov (-1,2 ‰). Kladná hodnota přirozené měny byla v 1. pololetí 2024 zaznamenána pouze na území SO ORP Kaplice (+0,3 ‰), v ostatních správních obvodech byly její hodnoty záporné, s nejvyšší zápornou hodnotou na Třeboňsku (-6,7 ‰).

Graf 2 Pohyb obyvatelstva v okresech Jihočeského kraje v 1. pololetí 2024



KOMENTÁŘ

V 1. pololetí 2024 se do Jihočeského kraje **přistěhovalo 5 722** osob, tedy o 1 054 osob méně než ve stejném období minulého roku. Z ciziny se do kraje přistěhovalo 2 447 osob. Do ciziny se odstěhovalo podstatně více osob (3 444), než ve stejném období minulého roku. Z kraje se **odstěhovalo celkem 6 474** osob, tedy o 2 204 více než před rokem. Tato skutečnost souvisela především s ukončením pobytu osobám, jimž na konci března skončila platnost dočasné ochrany a tyto osoby nepožádaly o její prodloužení. V rámci kraje, tedy mezi obcemi kraje, se v 1. pololetí přestěhovalo celkem 7 204 osob, jedná se o tzv. vnitřní stěhování.

Migrační přírůstky byly zaznamenány pouze ve dvou krajích, nejvýraznější relativní **migrační přírůstek** byl ve Středočeském kraji (+4,6 ‰). Naopak nejvyšší migrační úbytek vykazoval Karlovarský kraj (-7,8 ‰). Průměrné migrační saldo ČR bylo -1,4 ‰, v Jihočeském kraji činilo -2,3 ‰.

Kladná migrace mírně snižovala zápornou hodnotu přirozené měny pouze ve třech okresech Jihočeského kraje, zejména v okrese Písek, kam se přistěhovalo nejvíce osob. Více se lidé stěhovali z okresu Prachatice (-244 osob, v relativním vyjádření -9,6 ‰). V podrobnějším pohledu se relativně nejvíce se lidé stěhovali do SO ORP Blatná (+5,9 ‰), naopak nejvíce lidí opouštěli SO ORP Dačice (-13,0 ‰).

Tab. 2 **Pohyb obyvatelstva v Jihočeském kraji v 1. pololetí 2024**

(předběžné údaje)

	Sňatky	Rozvody	Živě narození	Zemřelí	Přirozený přírůstek/úbytek	Přistěhovalí	Vystěhovalí	Přírůstek/úbytek stěhováním	Celkový přírůstek/úbytek
Absolutní údaje									
Kraj celkem	1 122	653	2 559	3 340	-781	5 722	6 474	-752	-1 533
v tom okresy:									
České Budějovice	384	205	834	981	-147	2 369	2 568	-199	-346
Český Krumlov	80	64	243	279	-36	887	1 076	-189	-225
Jindřichův Hradec	164	81	322	541	-219	839	1 076	-237	-456
Písek	125	75	266	359	-93	1 156	1 097	59	-34
Prachatice	80	44	224	270	-46	577	821	-244	-290
Strakonice	100	67	266	412	-146	1 008	996	12	-134
Tábor	189	117	404	498	-94	1 316	1 270	46	-48
Relativní údaje (na 1 000 obyvatel středního stavu)									
Kraj celkem	3,5	2,0	7,9	10,3	-2,4	17,6	19,9	-2,3	-4,7
v tom okresy:									
České Budějovice	3,8	2,0	8,3	9,8	-1,5	23,6	25,6	-2,0	-3,4
Český Krumlov	2,6	2,1	7,9	9,1	-1,2	28,8	35,0	-6,1	-7,3
Jindřichův Hradec	3,7	1,8	7,2	12,1	-4,9	18,7	24,0	-5,3	-10,2
Písek	3,5	2,1	7,3	9,9	-2,6	31,9	30,3	1,6	-0,9
Prachatice	3,1	1,7	8,8	10,6	-1,8	22,6	32,2	-9,6	-11,4
Strakonice	2,8	1,9	7,5	11,6	-4,1	28,3	27,9	0,3	-3,8
Tábor	3,7	2,3	7,8	9,6	-1,8	25,4	24,5	0,9	-0,9

KOMENTÁŘ

Ve sledovaném období bylo uzavřeno **1 122 sňatků**, což je o 111 méně než v 1. pololetí minulého roku. V 62,6 % uzavírali sňatek oba snoubenci svobodní. Z celkového počtu sňatků se poprvé ženilo 72,1 % mužů a vdávalo 71,5 % nevěst, v ostatních případech se jednalo o druhé, případně další sňatky. **Sňatečnost v kraji** (3,5 ‰) byla nepatrně vyšší než republikový průměr (3,4 ‰) a v mezikrajském srovnání byla na páté nejvyšší pozici. Na území kraje byla zaznamenána nejvyšší sňatečnost v okrese České Budějovice (3,8 ‰), nejnižší pak v okrese Český Krumlov (2,6 ‰). V územním detailu byla nejvyšší sňatečnost v SO ORP Týn nad Vltavou (5,0 ‰) a nejnižší ve správním obvodu Vodňany (1,8 ‰).

V 1. pololetí 2024 bylo **rozvedeno celkem 653 manželství**, což je téměř stejně jako ve stejném období minulého roku. Pro 84,2 % mužů a 82,2 % žen se jednalo o první ukončení manželství. Většinou oba manželé podali návrh na rozvod společně (77,6 %), na návrh ženy bylo ukončeno 14,5 % manželství.

Z celkového počtu rozvedených manželství představovalo 58,3 % manželství s nezletilými dětmi; z těchto rozvedených manželství se jednalo v 44,9 % případů o manželství s jedním dítětem, v 48,6 % se dvěma dětmi. Bylo však rozvedeno 25 manželství se 3 a více nezletilými dětmi.

Rozvodovost v kraji s hodnotou (2,0 ‰) byla vyšší než republikový průměr (1,9 ‰). V rámci mezikrajského srovnání byla na šesté nejnižší pozici.

V kraji byla rozvodovost největší v okrese Tábor (2,3 ‰), naopak nejmenší v okrese Prachatice (1,7 ‰). Z podrobnějšího územního pohledu se lidé nejméně často rozváděli na území SO ORP Týn nad Vltavou a Vimperk (1,6 ‰) a nejvíce na Vodňansku (2,6 ‰).

Další informace:

[Pohyb obyvatelstva v ČR v 1. pololetí 2024](#)

Kontakt:

Ing. Petra Dolejšová
Krajská správa ČSÚ v Českých Budějovicích
E: petra.dolejsova@csu.gov.cz
T: 386 718 440
M: 605 589 695