

NOVÉ INFORMACE – říjen 2022

Vyšel Statistický bulletin - Jihočeský kraj - 1. až 2. čtvrtletí 2022

Pravidelná informace o demografickém, sociálním a ekonomickém vývoji v kraji a jeho okresech (jednu ročně i ve správních obvodech obcí s rozšířenou působností), zpracovávaná formou tabulek. Materiál je doplněn mezikrajskými a meziokresními srovnáními a daty za celou Českou republiku. [Elektronická verze publikace](#)

Volby

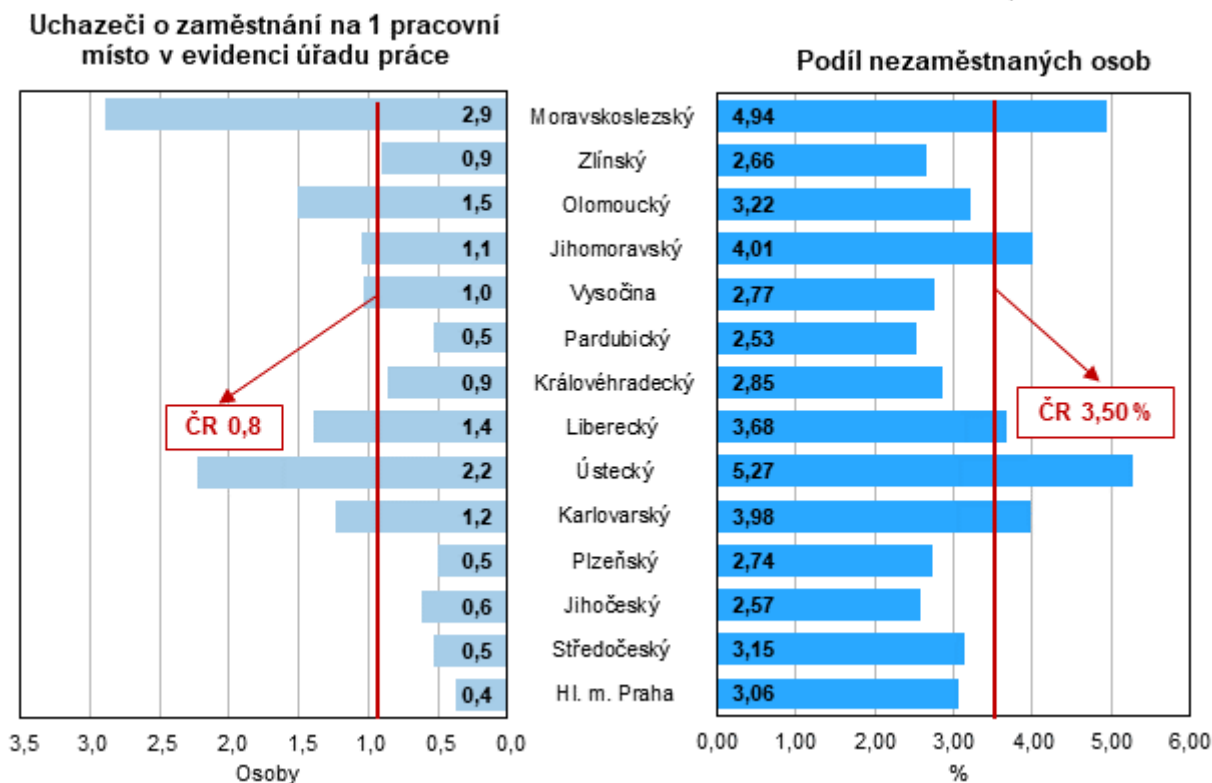
2. kolo voleb Senátu Parlamentu České republiky, které se konaly ve dnech 30. září a 1. října 2022

[Výsledky voleb](#)

Počet uchazečů o zaměstnání ke konci září v kraji nepatrně vzrostl

V Jihočeském kraji bylo na úřadech práce ke konci září 2022 evidováno celkem 11 469 uchazečů o zaměstnání. Podíl nezaměstnaných osob činil 2,6 % a mezi kraji byl druhý nejnižší. Oproti konci srpna vzrostl počet uchazečů (+2,8 %) a mírně se snížil počet volných pracovních míst (-0,7 %).

Pramen: Ministerstvo práce a sociálních věcí



Dosažitelných uchazečů, tedy těch, kteří jsou schopni nastoupit do pracovního poměru okamžitě při nabídce vhodného pracovního místa, bylo z celkového počtu nezaměstnaných v kraji 89,4 %.

Nárok na čerpání podpory v nezaměstnanosti mělo 34,9 % uchazečů o zaměstnání. Nezaměstnaným na jihu Čech bylo vypláceno v průměru 9 855 Kč.

Ke konci září bylo v nabídce jihočeských úřadů práce celkem 18 815 volných pracovních míst. [Aktualita](#)

Výsledky SLDB v Jihočeském kraji – věková struktura, ukončené vzdělání, rodinný stav

Podle Sčítání lidu, domů a bytů, které se uskutečnilo v minulém roce, žilo v Jihočeském kraji k 27. březnu 2021 celkem 631 801 osob (rozhodný okamžik připadal na půlnoc z 26. na 27. března 2021). Z tohoto počtu z 50,6 % byly zastoupeny ženy (319 620 žen). Proti zjištěnému počtu obyvatel při SLDB 2011 se počet obyvatel kraje za deset let zvýšil o 0,6 %. Data byla zjišťována podle obvyklého pobytu dané osoby. [Aktualita](#)

Výsledky SLDB v Jihočeském kraji – mateřský jazyk, národnost, státní občanství, víra

Při Sčítání lidu, domů a bytů (SLDB), které se uskutečnilo v roce 2021, se mimo jiné zjišťoval mateřský jazyk, státní občanství a také národnost a vztah k víře. Otázka na národnost a náboženskou víru byla dobrovolná. [Aktualita](#)

Stav a lov vybraných druhů zvěře v Jihočeském kraji v roce 2021

V jarních kmenových stavech bylo v Jihočeském kraji evidováno téměř 130,9 tis. kusů zvěře. Převládala zde z 27,2 % srnčí zvěř. Odstřeleno bylo celkem 185,9 tis. kusů zvěře, nejčastěji se odstřelem lovila pernatá zvěř – kachny a bažanti.

Ve srovnání jednotlivých krajů České republiky se jednoznačně nejvíce divokých kachen v jarním kmenovém stavu nacházelo na jihu Čech, jarní kmenový stav srnčí zvěře byl druhý nejpočetnější. [Aktualita](#)

Stav a lov vybraných druhů zvěře v Jihočeském kraji

Zvěř	2012	2013	2014	2015	2016	2017	2018	2019	2020	2021
Jarní kmenový stav ²⁾										
Jelení	3 323	3 050	3 214	3 451	3 266	3 319	3 319	3 154	3 284	3 279
Daňčí	2 606	2 730	3 139	3 261	3 729	4 114	4 023	4 260	4 552	4 802
Mufloní	1 351	1 433	1 561	1 543	1 461	1 704	1 618	1 502	1 658	1 661
Srnčí	36 820	36 498	36 594	36 720	36 574	36 019	35 096	34 807	34 637	35 612
Černá	8 607	8 830	8 644	8 388	9 736	9 700	8 337	10 279	9 681	10 813
Zajíci	20 996	19 908	20 334	20 640	21 225	19 669	20 449	21 352	21 625	20 962
Kachny ¹⁾	30 390	33 107	34 191	33 734	33 805	30 192	35 234	35 314	32 664	34 820
Bažanti	20 541	19 635	19 370	19 850	18 798	19 142	19 857	20 203	20 026	18 913
Odstřel										
Jelení	2 085	2 263	2 375	2 619	2 758	2 827	2 831	2 714	2 603	2 515
Daňčí	1 003	1 152	1 053	1 305	1 410	1 545	1 711	2 088	2 207	2 330
Mufloní	531	513	569	606	672	695	665	710	814	818
Srnčí	12 358	12 188	11 573	12 029	12 210	12 635	12 972	12 743	13 133	13 427
Černá	22 138	23 544	22 342	25 956	19 105	26 921	16 855	35 576	23 304	28 793
Zajíci	1 015	734	708	837	680	579	740	777	561	596
Kachny ¹⁾	103 574	99 685	97 507	95 158	99 851	99 283	94 920	89 032	75 075	79 852
Bažanti	95 761	94 813	85 836	71 260	77 335	76 661	78 803	79 404	58 627	57 574

¹⁾ kachny – údaje za kachnu divokou

²⁾ stav k 31. 3. následujícího roku

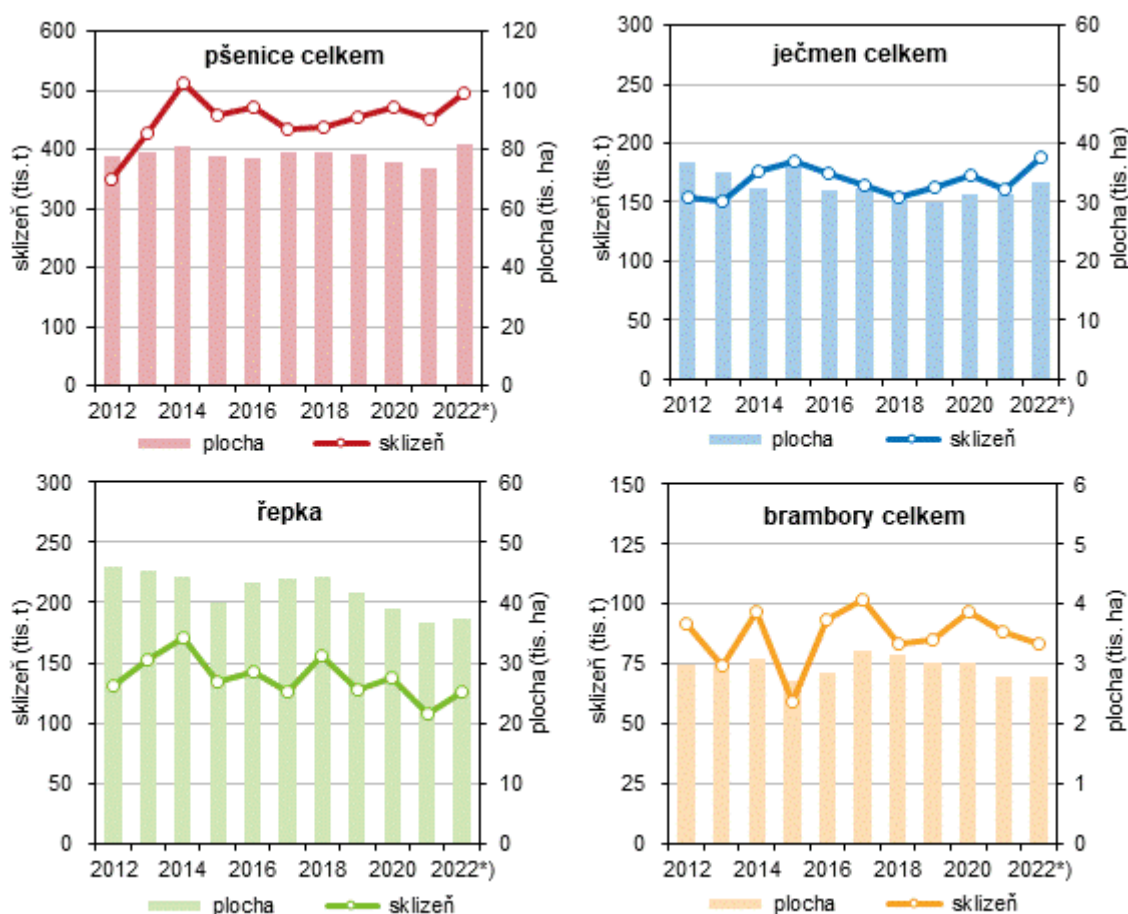
Podle odhadu k 15. září se sklídí více obilovin ale méně brambor než loni

Podle posledního letošního odhadu výnosů a sklizně očekávají jihočeští zemědělci ve srovnání s loňským rokem vyšší úrodu obilovin a řepky, sklídí však méně brambor a píce. Dále předpokládají lepší sklizeň jablek a švestek, ale horší sklizeň hrušek.

Hektarové výnosy většiny druhů obilovin jsou oproti loňskému roku vyšší, lepší je i výnos hrachu, řepky, máku a cibule. Nižší výnos mají pšenice a kukuřice na zrno, brambory, pícniny a např. zelí.

[Aktualita](#)

Odhad sklizně k 15. září 2022 a osevní plochy a sklizeň vybraných zemědělských plodin v letech 2012–2021 v Jihočeském kraji



*1 odhad sklizně k 15. 9. 2022

Vyšla analýza Základní tendence demografického, sociálního a ekonomického vývoje Jihočeského kraje – 2021

Nové zpracování tradiční analytické publikace přináší kvantifikovaný obraz vybraných tendencí demografického, sociálního, ekonomického a environmentálního vývoje Jihočeského kraje v roce 2021, s návazností na vývoj v předchozích letech (zpravidla od roku 2016). Zahnuje oblasti, kde můžeme vývoj kvantifikovat pomocí statistických ukazatelů, přičemž je kladen důraz na jevy v kraji významné. V textu je popsán nejen vývoj na území kraje, ale i srovnání s ostatními kraji České republiky. Byla opět zařazena samostatná kapitola s mezikrajským srovnáním. [Publikace](#)