

KOMENTÁŘ

V Jihočeském kraji vzrostly mzdy ve 2. čtvrtletí 2024 meziročně o 2 368 Kč

Průměrná hrubá měsíční mzda v Jihočeském kraji vzrostla ve 2. čtvrtletí 2024 v přepočtu na plně zaměstnané na hodnotu **41 647 Kč** (zpracováno podle místa skutečného pracoviště zaměstnanců). Ve srovnání se stejným obdobím předchozího roku činil přírůstek mzdy **2 368 Kč**, tj. **6,0 %**.

Průměrná měsíční mzda v národním hospodářství celé republiky ve 2. čtvrtletí 2024 činila **45 854 Kč**, což je meziročně o 2 797 Kč více. Ve srovnání se stejným obdobím minulého roku vzrostla průměrná mzda v Česku nominálně o 6,5 %. Spotřebitelské ceny se zvýšily za uvedené období o 2,5 %, reálně tak mzda vzrostla o 3,9 %.

Tab. 1 Zaměstnanci a mzdy v ČR a krajích ve 2. čtvrtletí 2024¹⁾

(předběžné výsledky)

	Průměrný evidenční počet zaměstnanců			Průměrná měsíční mzda		
	v tis.	rozdíl proti 2. čtvrtletí 2023		v Kč	rozdíl proti 2. čtvrtletí 2023	
		v tis.	v %		v Kč	v %
	přepočteno na plně zaměstnané					
Česká republika²⁾	4 028,3	1,7	0,0	45 854	2 797	6,5
v tom kraje:						
Hl. m. Praha	867,7	16,5	1,9	56 144	2 908	5,5
Středočeský kraj	417,9	1,7	0,4	48 945	3 603	7,9
Jihočeský kraj	215,5	-1,7	-0,8	41 647	2 368	6,0
Plzeňský kraj	218,2	0,8	0,4	43 014	2 474	6,1
Karlovarský kraj	81,4	-0,4	-0,4	39 031	2 226	6,0
Ústecký kraj	239,0	-1,8	-0,7	42 801	3 218	8,1
Liberecký kraj	142,0	-0,8	-0,6	41 375	2 257	5,8
Královéhradecký kraj	195,6	-2,0	-1,0	43 709	2 767	6,8
Pardubický kraj	180,4	-1,1	-0,6	40 538	2 453	6,4
Kraj Vysočina	169,6	-0,7	-0,4	41 242	2 224	5,7
Jihomoravský kraj	470,6	2,1	0,4	44 534	2 706	6,5
Olomoucký kraj	216,8	-2,6	-1,2	40 729	2 522	6,6
Zlínský kraj	200,8	-1,4	-0,7	40 898	2 492	6,5
Moravskoslezský kraj	409,7	-6,8	-1,6	41 102	2 386	6,2

¹⁾ územní třídění je provedeno podle místa skutečného pracoviště zaměstnanců tzv. "pracovištní metodou"

²⁾ Zahrnuti jsou i zaměstnanci sledovaných subjektů pracující mimo území ČR, proto součet za kraje nemusí souhlasit s ČR celkem.

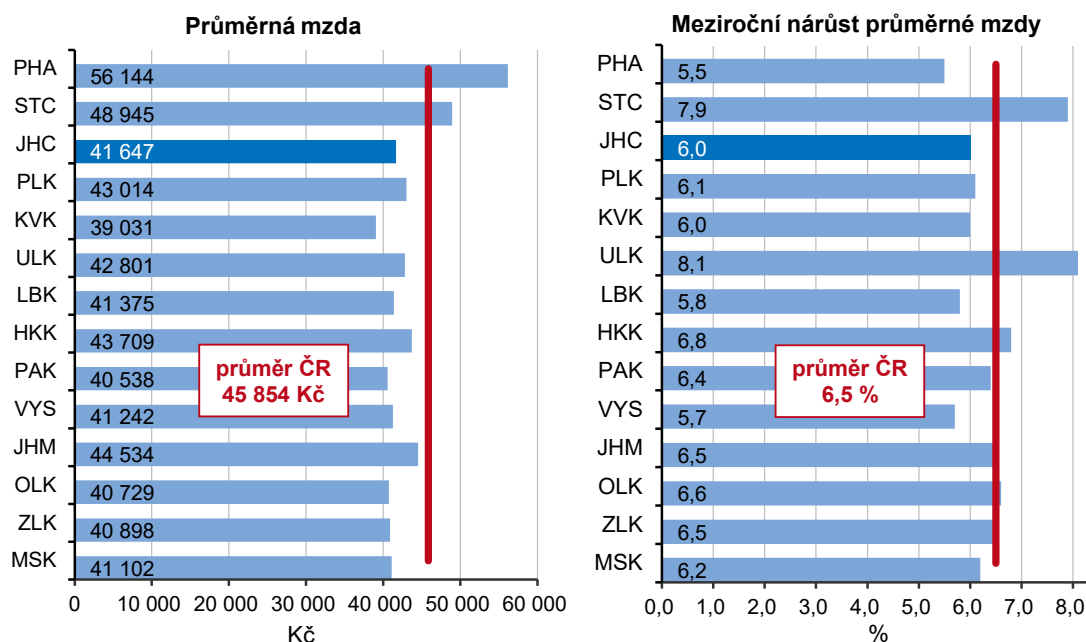
Podle absolutní hodnoty se Jihočeský kraj zařadil v mezikrajském srovnání přírůstku mzdy ve 2. čtvrtletí 2024 na čtvrtou nejnižší příčku a podle relativní hodnoty byl na čtvrtém nejnižším místě spolu s Karlovarským krajem.

KOMENTÁŘ

Z pohledu absolutní výše průměrných mezd je průměrná mzda v kraji nižší o 4 207 Kč proti průměru za celou republiku. Proti průměru za hlavní město Prahu dosahoval rozdíl téměř 14,5 tis. Kč.

V rámci celého Česka mzdy rostly ve všech krajích, nejvyšší nárůst průměrné hrubé měsíční mzdy byl v absolutních hodnotách zaznamenán ve Středočeském kraji (+3 603 Kč), v relativním vyjádření to bylo nejvíce v Ústeckém kraji (+8,1 %). Tradičně v Praze a také ve Středočeském kraji převyšovaly mzdy průměr republiky. Nejnižší nárůst mezd byl v absolutních hodnotách zjištěn v Kraji Vysočina (+2 224 Kč) a v relativním vyjádření v hl. městě Praze (+5,5 %).

Graf 1 Průměrná hrubá měsíční mzda ve 2. čtvrtletí 2024 a její nárůst proti stejnému období předchozího roku v krajích ČR (pracovištní metoda, přepočteno na plně zaměstnané)



Ve 2. čtvrtletí 2024 se v Česku pouze nepatrně zvýšil průměrný evidenční počet zaměstnanců (+1,7 tis.), což v relativním vyjádření představuje stagnaci (0,0 %). Zaměstnanci přibyli nejvíce v hlavním městě Praze (+16,5 tis.) a nepatrně ještě v dalších třech krajích. V ostatních krajích se počet zaměstnanců spíše mírně snižoval, nejvíce v Moravskoslezském kraji (−6,8 tis.).

V Jihočeském kraji bylo v tomto období zaměstnáno celkem 215,5 tis. osob, tedy o 1,7 tis. zaměstnanců méně než před rokem, relativní úbytek zaměstnanců činil v kraji −0,8 %.

Medián mezd (38 529 Kč) vzrostl proti stejnému období předchozího roku o 5,8 %, u mužů dosáhl hodnoty 41 540 Kč (+5,5 %), u žen byl 35 565 Kč (+6,1 %).

KOMENTÁŘ

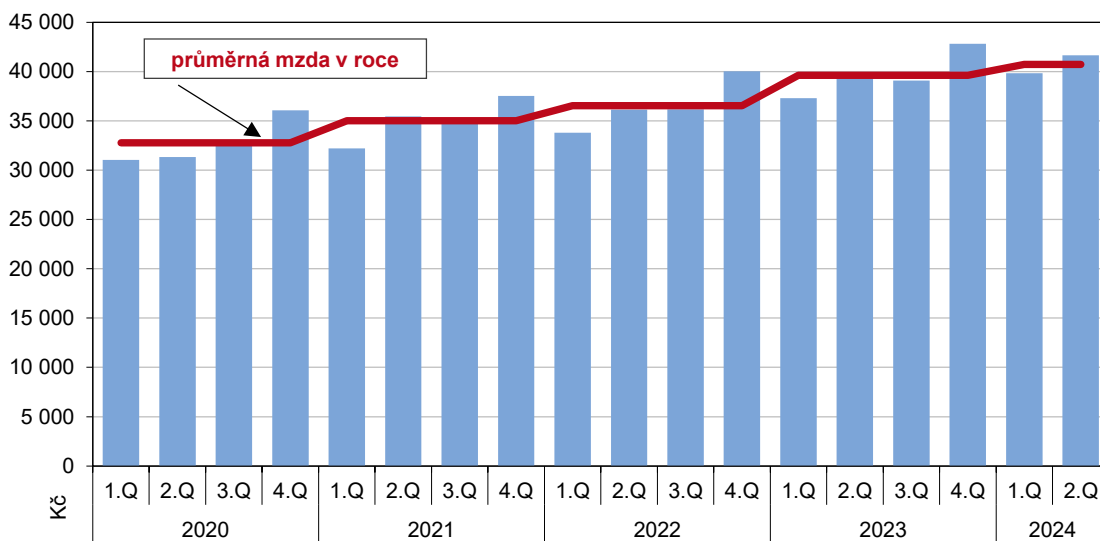
Průměrné mzdy a počty zaměstnanců v 1. pololetí 2024

V 1. pololetí 2024 dosáhla průměrná hrubá měsíční mzda v Jihočeském kraji podle předběžných výsledků v přepočtu na plně zaměstnané **40 738 Kč** (zpracováno podle místa skutečného pracoviště zaměstnanců). Ve srovnání se stejným obdobím předchozího roku činil **přírůstek mzdy 2 440 Kč, tj. 6,4 %**.

Průměrná měsíční mzda v národním hospodářství celé republiky činila v 1. pololetí 2024 **44 943 Kč**, což je o 2 884 Kč více než ve stejném období minulého roku, v relativním vyjádření vzrostla o 6,9 %.

Nejvyšší přírůstek průměrné mzdy byl v 1. pololetí 2024 ve Středočeském kraji (+3 381 Kč). V mezikrajském srovnání přírůstku mzdy se Jihočeský kraj podle absolutní hodnoty zařadil na předposlední příčku, přičemž na posledním místě se umístil Karlovarský kraj a Kraj Vysočina. Podle relativní hodnoty byl Jihočeský kraj na třetím nejnižším místě.

Graf 2 Průměrná měsíční mzda v Jihočeském kraji podle čtvrtletí



V 1. pololetí 2024 se v Česku nepatrně zvýšil průměrný evidenční počet zaměstnanců (+1,5 tis., tedy 0,0 %). Nejvíce zaměstnanců přibýlo v hlavním městě Praze (+16,0 tis.) v deseti krajích zaměstnanci v 1. pololetí 2024 mírně ubyli, nejvíce v Moravskoslezském kraji (-6,6 tis.).

V Jihočeském kraji bylo v tomto období zaměstnáno celkem 215,1 tis. osob, tedy o 1,5 tis. méně než před rokem, relativně klesl počet zaměstnanců o 0,7 %.

KOMENTÁŘ

Tab. 2 Zaměstnanci a mzdy v ČR a krajích v 1. pololetí 2024¹⁾

(předběžné výsledky)

	Průměrný evidenční počet zaměstnanců			Průměrná měsíční mzda		
	v tis.	rozdíl proti 1. pololetí 2023		v Kč	rozdíl proti 1. pololetí 2023	
		v tis.	v %		v Kč	v %
<i>přepočteno na plně zaměstnané</i>						
Česká republika²⁾	4 019,6	1,5	0,0	44 943	2 884	6,9
v tom kraje:						
Hl. m. Praha	864,7	16,0	1,9	56 361	3 214	6,0
Středočeský kraj	417,1	1,4	0,3	46 295	3 381	7,9
Jihočeský kraj	215,1	-1,5	-0,7	40 738	2 440	6,4
Plzeňský kraj	217,3	0,4	0,2	42 157	2 711	6,9
Karlovarský kraj	81,0	-0,4	-0,5	38 104	2 345	6,6
Ústecký kraj	238,6	-1,5	-0,6	41 781	3 045	7,9
Liberecký kraj	142,0	-0,6	-0,4	40 347	2 488	6,6
Královéhradecký kraj	195,6	-1,8	-0,9	41 706	2 665	6,8
Pardubický kraj	180,2	-1,3	-0,7	39 537	2 498	6,7
Kraj Vysočina	169,3	-0,5	-0,3	40 495	2 345	6,1
Jihomoravský kraj	469,5	2,1	0,4	43 819	2 852	7,0
Olomoucký kraj	216,4	-2,4	-1,1	39 691	2 510	6,8
Zlínský kraj	200,4	-1,6	-0,8	39 683	2 474	6,6
Moravskoslezský kraj	409,3	-6,6	-1,6	40 193	2 484	6,6

¹⁾ územní třídění je provedeno podle místa skutečného pracoviště zaměstnanců tzv. "pracovištní metodou"

²⁾ Zahnuti jsou i zaměstnanci sledovaných subjektů pracující mimo území ČR, proto součet za kraje nemusí souhlasit s ČR celkem.

Další informace naleznete v "Rychlé informaci": [Průměrné mzdy – 2. čtvrtletí 2024](#) a v navazující analýze: [Vývoj českého trhu práce – 2. čtvrtletí 2024](#)

Kontakt:

Ing. Petra Dolejšová
Krajská správa ČSÚ v Českých Budějovicích
E: petra.dolejsova@csu.gov.cz
T: 386 718 440
M: 605 589 695