

KOMENTÁŘ

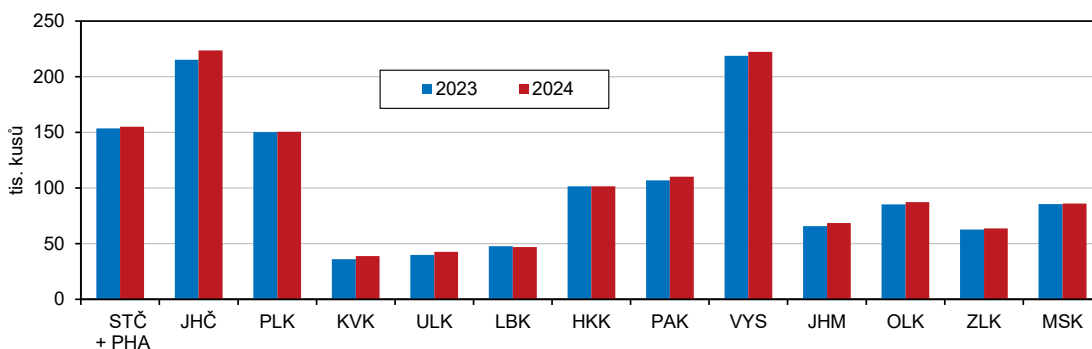
14. února 2025

Výsledky chovu skotu v Jihočeském kraji v roce 2024

V zemědělských podnicích Jihočeského kraje se k 31. prosinci 2024 chovalo celkem 223,8 tis. kusů skotu. Jejich počet zaznamenal meziroční zvýšení o 3,9 %. Na jihu Čech se vyrobilo celkem 412,1 mil. litrů mléka a 27,9 tis. t ž. hm. jatečného skotu.

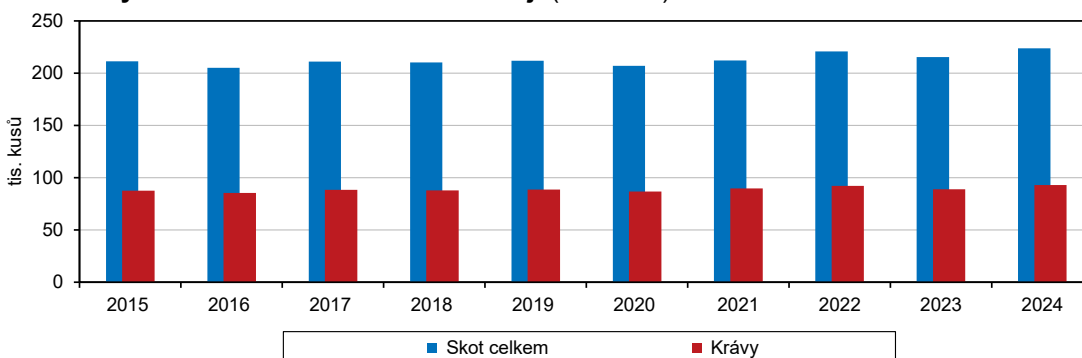
V Česku bylo k 31. 12. 2024 souhrnně chováno téměř 1,4 mil. kusů skotu, jejich celkový počet se meziročně zvýšil o 2,0 %. Nejprudší nárůst oproti předchozímu období vykazaly kraje Karlovarský (+8,0 %), Ústecký (+6,8 %), Jihomoravský (+4,3 %) a Jihočeský (+3,9 %). Naproti tomu celkové stavy skotu meziročně poklesly pouze ve dvou krajích – Libereckém (–1,3 %) a Královéhradeckém (–0,1 %).

Graf 1 Stavby skotu podle krajů (k 31. 12.)



Ve srovnání jednotlivých krajů početní hranici dvou set tisíc kusů skotu dlouhodobě přesahují dva z nich, a to Kraj Vysočina a Jihočeský kraj. V jihočeských zemědělských podnicích bylo ke konci roku 2024 celkem chováno 223,8 tis. kusů skotu, krávy tvořily 41,5 %. Na celkovém počtu v Česku chovaného skotu se Jihočeský kraj podílel 16,0 %, díky čemuž tak předstihl Kraj Vysočina (15,9% podíl) a tím získal prvenství v chovu skotu mezi všemi kraji. Druhé nejpočetnější stádo skotu (Kraj Vysočina) čítalo téměř 222,3 tis. kusů zvířat. Naopak nejméně skotu bylo chováno v krajích Karlovarském (38,8 tis. ks) a Ústeckém (42,6 tis. ks).

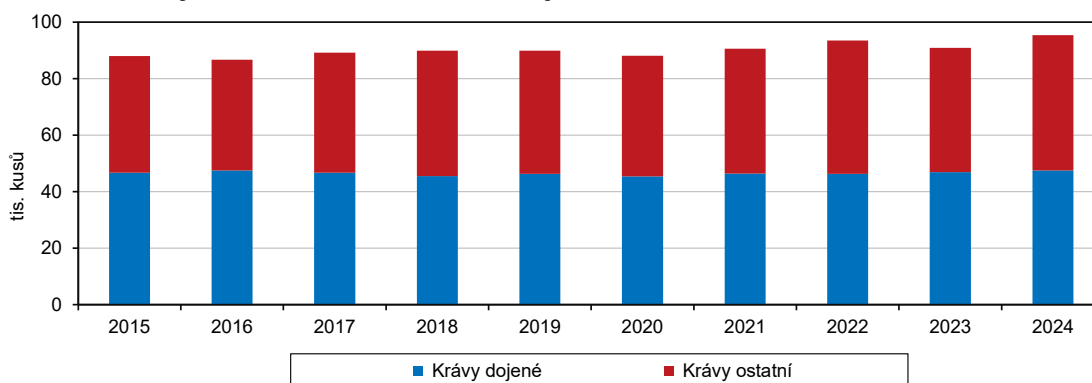
Graf 2 Stavby skotu a krav v Jihočeském kraji (k 31. 12.)



KOMENTÁŘ

Rok 2024 s sebou přinesl v rámci celého Česka nárůst **průměrného stavu krav** o 1,6 %. Zvýšení nastalo v téměř všech krajích. Nejvýraznější bylo na jihu Čech (+4,9 %), kde se průměrné stavy krav meziročně zvýšily o 4 483 kusů na konečných 95,4 tis. kusů. Přitom mírně stoupl počet dojených krav o 649 kusů (+1,4 %) a počet ostatních krav vzrostl dokonce o 3 835 kusů (+8,7 %). Situace byla tedy rozdílná oproti roku 2023, kdy se počet dojených krav sice mírně zvýšil, ale počet ostatních krav výrazněji poklesl, čímž se průměrný stav krav v kraji celkově snížil o 2,7 %. Druhého a třetího nejvyššího početního nárůstu průměrného stavu krav v roce 2024 dosáhly Ústecký (+4,6 %) a Jihomoravský kraj (+4,3 %). Naproti tomu ve třech krajích průměrné stavy krav poklesly – v Plzeňském (–0,2 %), Pardubickém (–0,2 %) a Moravskoslezském (–0,1 %).

Graf 3 Průměrný stav krav v Jihočeském kraji



Na jihu Čech se v roce 2024 průměrný stav krav podílel 16,2 % na průměrném stavu krav celé republiky a tím si Jihočeský kraj udržel první příčku na pomyslném žebříčku krajů. Na druhé pozici setrval Kraj Vysočina (15,5 %).

Tab. 1 Výsledky chovu skotu v Jihočeském kraji

	Skutečnost roku		Podíl kraje na ČR v %		Meziroční index v %			
	2023	2024	2023	2024	Jihočeský kraj		Česká republika	
					2023	2024	2023	2024
Průměrný stav krav	90 937	95 420	15,7	16,2	97,3	104,9	98,8	101,6
- dojené	46 873	47 521	13,0	13,1	101,3	101,4	101,1	99,9
- ostatní	44 064	47 899	20,3	21,1	93,3	108,7	95,1	104,5
Výroba mléka (tis. l)	395 534	412 066	11,7	11,9	104,0	104,2	104,1	102,3
Průměrná roční dojivost 1 krávy (l)	8 438	8 671	90,2	90,6	102,6	102,8	102,9	102,4
Počet odchovaných telat celkem	82 191	86 811	15,0	15,7	98,1	105,6	99,3	101,3
Počet odchovaných telat na 100 krav	90,4	91,0	¹⁾ 94,4	¹⁾ 94,2	100,8	100,7	100,5	99,7
Výroba jatečného skotu (kusy)	46 965	49 159	14,8	15,2	102,8	104,7	99,5	101,8
Výroba jatečného skotu (t ž. hm.)	26 034	27 928	15,3	15,8	103,2	107,3	100,1	103,7

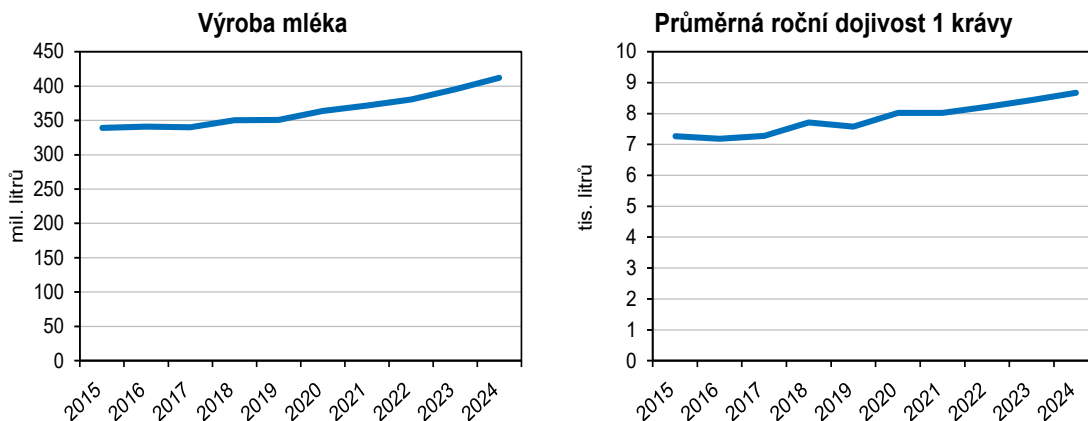
¹⁾ údaj za ČR

Během roku 2024 se v celorepublikovém zemědělském sektoru vyrobilo 3 460,4 mil. litrů mléka, o 2,3 % více než v předchozím roce. V mezikrajském srovnání největší množství mléka vyprodukoval Kraj Vysočina (657,5 mil. l). Na jihu Čech množství **vyrobeného mléka** dlouhodobě stoupá, kraj se umístil mezi všemi kraji republiky ve sledovaném roce na třetí

KOMENTÁŘ

pozici; vyrobilo se zde 412,1 mil. litrů, což bylo o 16,5 tis. litrů více než v předchozím období. Meziroční zvýšení tak představovalo 4,2 %, mezi kraji byl tento meziroční nárůst třetí nejvyšší. Nejvýrazněji výroba mléka stoupla v Jihomoravském (+6,1 %) a Olomouckém kraji (+5,9 %), naopak méně mléka se meziročně vyrobilo pouze na Liberecku (-15,8 %).

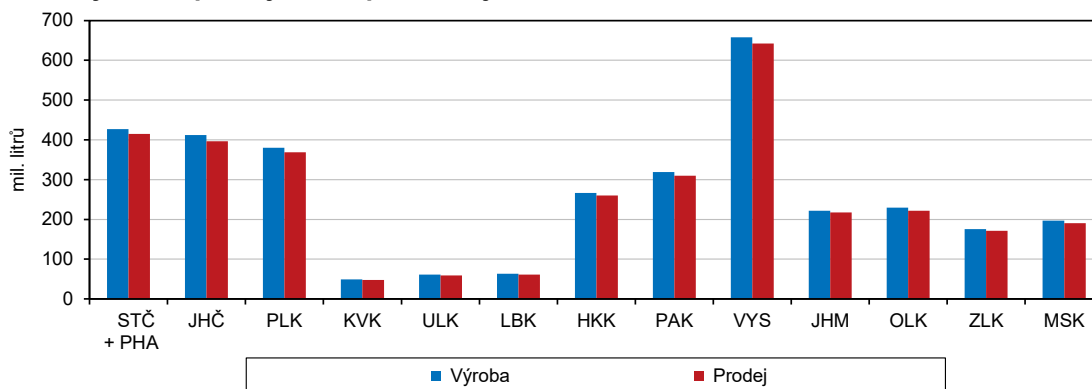
Graf 4 Výroba mléka a průměrná roční dojivost 1 krávy v Jihočeském kraji



Množství vyrobeného mléka úzce souvisí s dojivostí. Nejvyšší průměrnou denní dojivost v roce 2024 vykázal Moravskoslezský kraj (29,97 l), naproti tomu nejnižší byla evidována v Karlovarském kraji (21,50 l). Na jihu Čech se průměrná denní dojivost meziročně zvýšila o 2,5 % na 23,69 litru. Průměrná roční dojivost v Jihočeském kraji tak dosáhla 8,7 tis. litrů.

Tržnost mléka (podíl prodeje mléka na jeho výrobě) v Česku činila v roce 2024 celkem 97,1 %. V jižních Čechách se prodalo téměř 396,5 mil. litrů mléka, prodej se zvýšil o 4,4 %. Tržnost mléka oproti předchozímu období stoupla o 0,2 procentního bodu na 96,2 %. Jihočeský kraj se podílel na prodeji mléka zemědělského sektoru Česka 11,8 %. Výrazně nejvyšší podíl na prodeji mléka celorepublikového zemědělského sektoru měl Kraj Vysočina (19,1 %), prodalo se zde 642,4 mil. litrů. Druhý nejvyšší podíl (12,3 %) vykázal Středočeský kraj, včetně hlavního města Prahy s prodejem 414,7 mil. litrů mléka.

Graf 5 Výroba a prodej mléka podle krajů v roce 2024

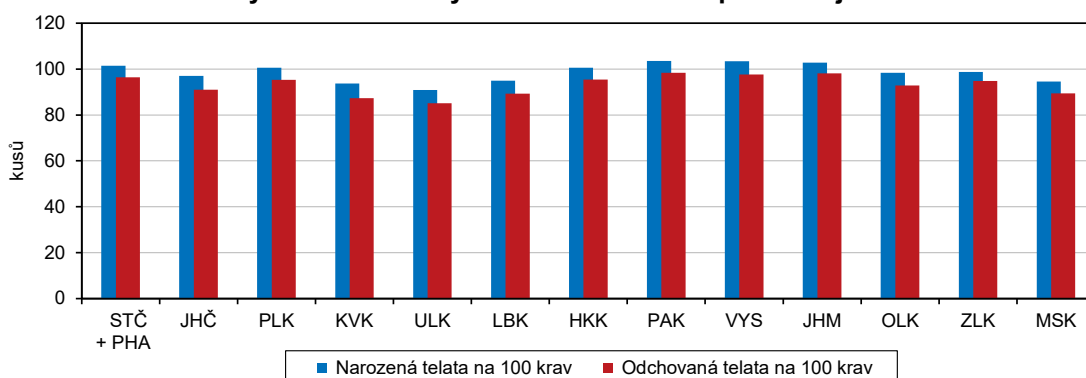


V roce 2024 se v Jihočeském kraji narodilo 92,6 tis. **telat**, z nichž 5,8 tis. uhynulo do 3 měsíců věku. Bylo tak odchováno o 5,6 % více telat než v předchozím roce, a to celkem 86,8 tis. kusů.

KOMENTÁŘ

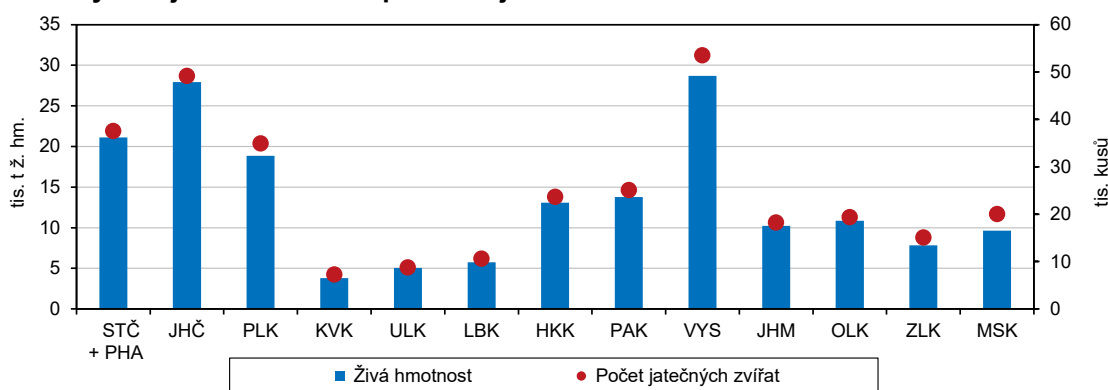
V přepočtu na 100 krav přišlo na svět 97,0 telat, z nichž se odchovalo 91,0 kusů. Při bližším pohledu na jednotlivé kraje se nejvíce telat v přepočtu na 100 krav narodilo a bylo odchováno v Pardubickém kraji (103,6 narozených a 98,4 odchovaných telat). Naproti tomu nejméně se jich narodilo a bylo odchováno v přepočtu na 100 krav v Ústeckém kraji (90,9 narozených a 85,1 odchovaných telat).

Graf 6 Počet narozených a odchovaných telat na 100 krav podle krajů v roce 2024



Výroba jatečného skotu v Česku v roce 2024 souhrnně stoupla o 3,7 % na 176,6 tis. t ž. hm. V mezikrajském srovnání se výroba jatečného skotu (t ž. hm.) zvýšila v téměř všech krajích. Nejvíce navýšil výrobu Středočeský kraj, včetně Prahy (+9,7 %), Ústecký (+8,6 %) a Zlínský kraj (+8,0 %). Na jihu Čech bylo v roce 2024 zvýšení výroby jatečného skotu (t ž. hm.) oproti předchozímu období čtvrté nejvyšší. Naproti tomu se výroba jatečného skotu snížila pouze v Olomouckém (-3,7 %) a Pardubickém kraji (-3,5 %).

Graf 6 Výroba jatečného skotu podle krajů v roce 2024



Produkce jatečného skotu na jihu Čech v roce 2024 přesáhla 27,9 tis. tun živé hmotnosti, oproti předchozímu období se zvýšila o 1 894 tun (+7,3 %). Počet poražených jatečných zvířat meziročně stoupl o 4,7 % na 49,2 tis. kusů. Jižní Čechy se účastnily na republikové výrobě jatečného skotu (t ž. hm.) druhým nejvyšším podílem (15,8 %) hned za Krajem Vysočina (16,3 %).

Další informace:

[Chov skotu – 2. polovina 2024](#)

KOMENTÁŘ

Kontakt:

Ing. Ivana Vacková

Krajská správa ČSÚ v Českých Budějovicích

E: ivana.vackova@csu.gov.cz

T: 386 718 321

M: 730 518 926