

## KOMENTÁŘ

2. ledna 2025

### Obyvatelstvo Jihočeského kraje ve 3. čtvrtletí 2024

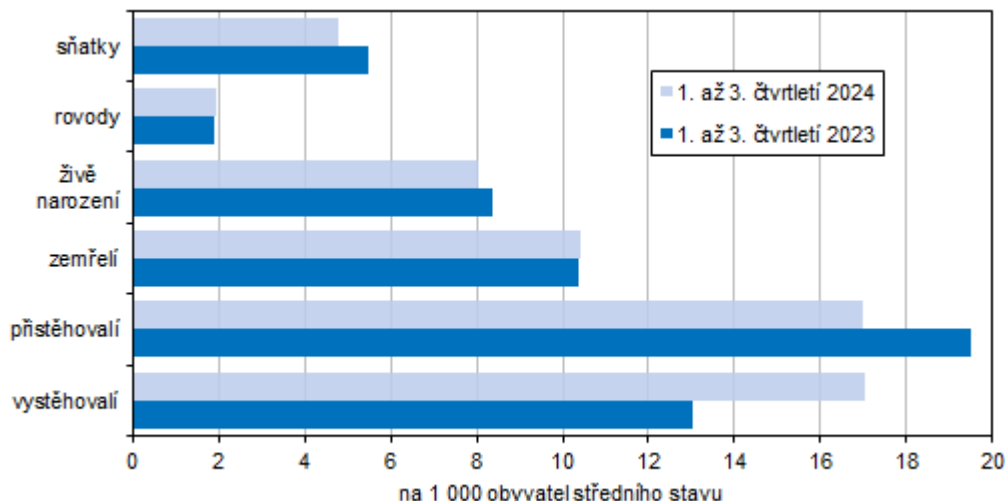
K 30. září 2024 žilo v Jihočeském kraji podle předběžných výsledků 653 346 obyvatel, z tohoto počtu bylo 331 280 žen, tedy 50,7 %. Proti stavu na začátku roku se počet obyvatel snížil o 1 159 osob. Tuto skutečnost ovlivnila výrazná záporná hodnota přirozené měny (-1 147), také migrace byla mírně nepříznivá (-12).

Tab. 1 Počet obyvatel v Jihočeském kraji a jeho okresech k 30. září 2024

	Jihočeský kraj	Okres						
		České Budějovice	Český Krumlov	Jindřichův Hradec	Písek	Prachatice	Strakonice	Tábor
Celkem	653 346	201 904	61 752	89 667	72 926	51 124	71 712	104 261
Muži	322 066	98 837	31 003	44 125	35 945	25 497	35 443	51 216
Ženy	331 280	103 067	30 749	45 542	36 981	25 627	36 269	53 045

V kraji se živě narodilo 3 940 dětí, z toho 2 070 chlapců. Počet narozených dětí byl opět nižší než ve stejném období minulého roku (-168). S relativní hodnotou porodnosti 8,1 ‰, která byla vyšší než celorepublikový průměr (7,9 ‰), se Jihočeský kraj zařadil na páté místo mezi kraji. Nejvyšší porodnost byla zaznamenána v hlavním městě Praze (8,7 ‰), nejnižší v Karlovarském kraji (6,1 ‰).

Graf 1 Pohyb obyvatelstva v Jihočeském kraji v 1. až 3. čtvrtletí



V rámci kraje byla nejvyšší porodnost v okrese České Budějovice (8,5 ‰), nejnižší pak v okrese Jindřichův Hradec (7,4 ‰). V územním detailu byla porodnost nejvyšší v SO ORP Vodňany (8,8 ‰), nejnižší ve správním obvodu ORP Třeboň (6,8 ‰).

## KOMENTÁŘ

Jako prvorozené se narodilo 44,5 % dětí, druhorozených bylo 40,1 % a zbylých 15,4 % připadalo na děti, které se narodily jako třetí a další v pořadí. Podíl dětí narozených mimo manželství se v porovnání se stejným obdobím minulého roku snížil. Celkem se nesezdaným párům narodilo 48,4 % dětí. Nejvyšší podíl dětí, které se narodily mimo uzavřené manželství, byl zaznamenán v okrese Strakonice (53,7 %) a nejnižší v okrese České Budějovice (44,3 %).

Tab. 2. Pohyb obyvatelstva v Jihočeském kraji v 1. až 3. čtvrtletí 2024

(předběžné údaje)

	Sňatky	Rozvody	Živě narození	Zemřelí	Přirozený přírůstek/úbytek	Přistěhovalí	Vystěhovalí	Přírůstek/úbytek stěhováním	Celkový přírůstek/úbytek
Absolutní údaje									
<b>Kraj celkem</b>	<b>2 338</b>	<b>953</b>	<b>3 940</b>	<b>5 087</b>	<b>-1 147</b>	<b>8 319</b>	<b>8 331</b>	<b>-12</b>	<b>-1 159</b>
v tom okresy:									
České Budějovice	747	291	1 288	1 519	-231	3 583	3 374	209	-22
Český Krumlov	212	91	373	444	-71	1 203	1 452	-249	-320
Jindřichův Hradec	310	121	501	785	-284	1 175	1 470	-295	-579
Písek	272	108	424	560	-136	1 637	1 426	211	75
Prachatice	173	62	320	414	-94	830	1 086	-256	-350
Strakonice	236	103	430	592	-162	1 387	1 277	110	-52
Tábor	388	177	604	773	-169	1 926	1 668	258	89
Relativní údaje (na 1 000 obyvatel středního stavu)									
<b>Kraj celkem</b>	<b>4,8</b>	<b>1,9</b>	<b>8,1</b>	<b>10,4</b>	<b>-2,3</b>	<b>17,0</b>	<b>17,0</b>	<b>-0,0</b>	<b>-2,4</b>
v tom okresy:									
České Budějovice	4,9	1,9	8,5	10,1	-1,5	23,7	22,3	1,4	-0,1
Český Krumlov	4,6	2,0	8,1	9,6	-1,5	26,0	31,3	-5,4	-6,9
Jindřichův Hradec	4,6	1,8	7,4	11,7	-4,2	17,5	21,8	-4,4	-8,6
Písek	5,0	2,0	7,8	10,3	-2,5	30,0	26,2	3,9	1,4
Prachatice	4,5	1,6	8,3	10,8	-2,5	21,6	28,3	-6,7	-9,1
Strakonice	4,4	1,9	8,0	11,0	-3,0	25,8	23,8	2,0	-1,0
Tábor	5,0	2,3	7,7	9,9	-2,2	24,7	21,4	3,3	1,1

Ve sledovaném období **zemřelo 5 087 osob** (z toho 2 634 mužů), což bylo o 8 osob více než před rokem. Převážná většina zemřelých osob byla ve věku 70 až 89 let. Celková úmrtnost v kraji (10,4 ‰) byla vyšší než republikový průměr (10,1 ‰) a byla šestá nejvyšší v mezikrajském srovnání. Nejvyšší úmrtnost byla zaznamenána v Ústeckém kraji (11,5 ‰), naopak nejnižší v hlavním městě Praze (8,4 ‰). V relativním vyjádření nejméně lidé umírali v okrese Český Krumlov (9,6 ‰), nejvyšší úmrtnost pak byla v okrese Jindřichův Hradec (11,7 ‰). V rámci SO ORP kraje byla nejnižší úmrtnost v SO ORP Kaplice (8,7 ‰), nejvyšší v SO ORP Blatná (14,0 ‰).

Kojenecká úmrtnost v kraji (2,3 ‰) byla vyšší než celorepublikový průměr (1,9 ‰).

Do konce 3. čtvrtletí 2024 se do Jihočeského kraje **přistěhovalo 8 319 obyvatel a 8 331 osob** se z kraje **odstěhovalo**. Byl tedy zaznamenán nepatrný migrační úbytek (-12), v relativním

## KOMENTÁŘ

vyjádření tak byla migrace téměř nulová. Nejvíce se lidé stěhovali Středočeského kraje a do hlavního města, naopak relativním vyjádření nejvíce opouštěli Karlovarský a Moravskoslezský kraj.

Kladné hodnoty migrace byly zaznamenány v okresech České Budějovice, Písek, Strakonice a Tábor, v ostatních okresech kraje byla migrace v záporných hodnotách. Nejvyšší migrační relativní přírůstek byl zaznamenán v okrese Písek (3,9 ‰), naopak nejvyšší migrační úbytek byl zaznamenán v okrese Prachatice (-6,7 ‰). V územním detailu byl nejvyšší migrační přírůstek zaznamenán v SO ORP Vodňany (6,7 ‰), naopak nejvíce se lidé stěhovali z Dačicka (-10,2 ‰).

Z ciziny se do kraje přistěhovalo 3 775 osob a to bylo méně než ve stejném období minulého roku. Do ciziny se odstěhovalo 8 331 osob, což bylo výrazně více než ve stejném období minulého roku. Tato skutečnost mohla nastat v souvislosti s ukončením platnosti dočasného pobytu válečných uprchlíků a tito si nepožádali o jeho prodloužení. Mezi obcemi uvnitř kraje se přestěhovalo 10 201 osob (vnitřní stěhování).

Ve sledovaném období bylo uzavřeno **2 338 sňatků**, což je o 352 méně než před rokem. Z celkového počtu sňatků se v 66,4 % jednalo o první sňatek obou snoubenců. Celkem 75,4 % ženichů a 75,2 % nevěst uzavřelo svůj první sňatek. Sňatečnost v Jihočeském kraji (4,8 ‰) byla mírně vyšší než republikový průměr (4,7 ‰). V mezikrajském srovnání se Jihočeský kraj umístil na čtvrté nejvyšší pozici. Nejvyšší relativní hodnota sňatečnosti (přepočten na 1 000 obyvatel) byla zaznamenána v hl. městě Praze (5,0 ‰), naopak nejnižší ve Zlínském kraji (4,4 ‰). Uvnitř kraje pak byla zaznamenána nejvyšší relativní sňatečnost v okresech Písek a Tábor (5,0 ‰) a nejnižší v okrese Strakonice (4,4 ‰). V detailnějším pohledu byla sňatečnost největší na území SO ORP Kaplice (5,4 ‰), naopak nejmenší na Vodňansku (3,1 ‰).

V 1. až 3. čtvrtletí 2024 bylo **rozvedeno 953 manželství**, o 36 více než ve stejném období minulého roku. Z celkového počtu rozvodů bylo 15,1 % manželství ukončeno na návrh ženy a 76,2 % na společný návrh. Pro 83,9 % mužů a 83,1 % žen se jednalo o první ukončené manželství. Rozvodovost (1,9 ‰) byla přibližně stejná jako celorepublikový průměr. V relativním vyjádření se lidé nejvíce rozváděli v Karlovarském kraji (2,1 ‰), naopak nejméně často v hlavním městě Praze (1,6 ‰).

Z celkového počtu rozvodů v Jihočeském kraji bylo rozvedeno 559 manželství s nezletilými dětmi. Z těchto rozvedených manželství se jednalo v 45,4 % o ukončené manželství s jedním nezletilým dítětem a v 47,8 % se dvěma nezletilými dětmi. Bylo rozvedeno také 38 manželství se 3 a více nezletilými dětmi.

Relativně nejvyšší rozvodovost (přepočten na 1 000 obyvatel) v rámci kraje byla v okrese Tábor (2,3 ‰), naopak nejnižší v okrese Prachatice (1,6 ‰). V územním detailu se nejméně lidé rozváděli na území SO ORP Týn nad Vltavou (1,3 ‰), nejvíce na Vodňansku (2,4 ‰).

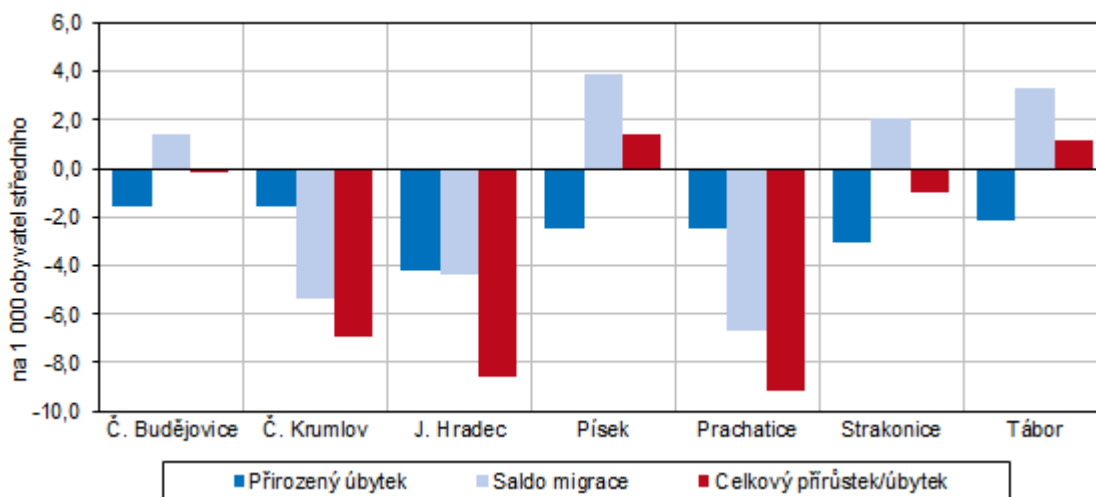
Výrazně nižší počet narozených dětí než zemřelých osob snížil během 1. až 3. čtvrtletí 2024 počet obyvatel kraje o **1 147 osob**. **Přirozený úbytek** v přepočtu na tisíc obyvatel měl v kraji

## KOMENTÁŘ

hodnotu  $-2,3 \text{ ‰}$  a byl nepatrně vyšší než průměr ČR ( $-2,2 \text{ ‰}$ ). Přirozený přírůstek obyvatelstva v rámci ČR byl zaznamenán pouze v hl. městě Praze ( $+0,4 \text{ ‰}$ ), v ostatních krajích byla zjištěna záporná přirozená měna, nejvíce v Karlovarském kraji ( $-5,2 \text{ ‰}$ ).

Přirozený úbytek byl zaznamenán ve všech okresech kraje. Nejnižší relativní hodnota přirozeného úbytku byla zjištěna v okresech České Budějovice a Český Krumlov ( $-1,5 \text{ ‰}$ ), naopak nejvyšší v okrese Jindřichův Hradec ( $-4,2 \text{ ‰}$ ). Mezi správními obvody kraje byl přirozený úbytek nejmenší na území SO ORP Kaplice ( $-0,7 \text{ ‰}$ ), nejvyšší na Třeboňsku ( $-6,2 \text{ ‰}$ ).

Graf 2 Pohyb obyvatelstva v okresech Jihočeského kraje v 1. až 3. čtvrtletí 2024



**Celkové přírůstky obyvatelstva** byly zaznamenány pouze v hlavním městě Praze, Středočeském a Jihomoravském kraji, v ostatních krajích obyvatel ubylo. V relativním vyjádření nejvíce v Karlovarském a Moravskoslezském kraji. V Jihočeském kraji byly kladné celkové přírůstky jen ve dvou okresech, nejvíce v okrese Písek ( $+1,4 \text{ ‰}$ ) a také v okrese Tábor ( $+1,1 \text{ ‰}$ ), záporné hodnoty celkového přírůstku byly zjištěny v ostatních okresech kraje, nejvíce v okrese Prachatice ( $-9,1 \text{ ‰}$ ). V porovnání správních obvodů Jihočeského kraje byl celkový relativní přírůstek obyvatel zaznamenán jen v pěti správních obvodech, nejvyšší byl zjištěn v SO ORP Vodňany ( $5,3 \text{ ‰}$ ), naopak relativně nejvíce obyvatel ubylo z Dačicka ( $-13,5 \text{ ‰}$ ).

Další informace:

[Stav a pohyb obyvatelstva v ČR v 1 až 3. čtvrtletí 2024](#)

### Kontakt:

Ing. Petra Dolejšová  
Krajská správa ČSÚ v Českých Budějovicích  
E: [petra.dolejsova@csu.gov.cz](mailto:petra.dolejsova@csu.gov.cz)  
T: 386 718 440  
M: 605 589 695