

NOVÉ INFORMACE – srpen 2021

Město České Budějovice z pohledu statistiky

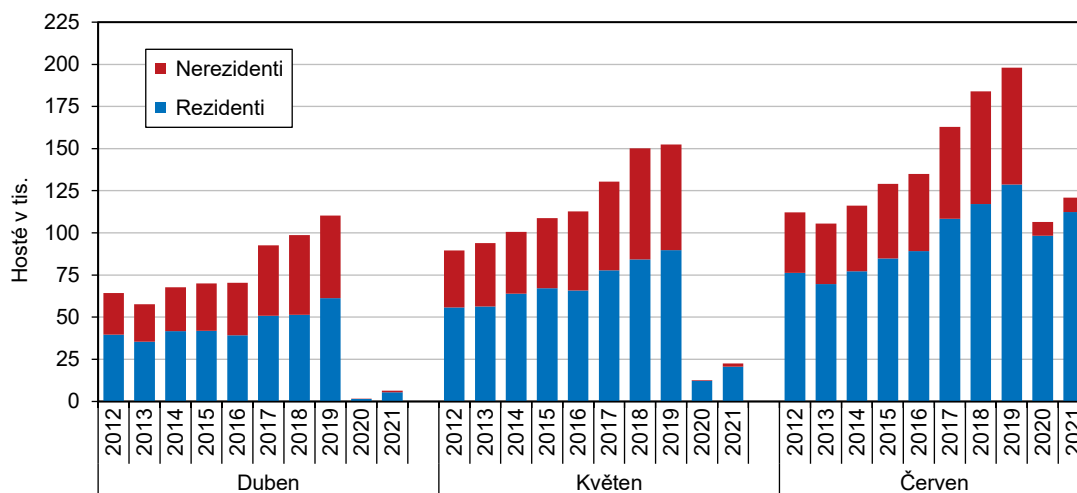
Studie Město České Budějovice v číslech 2021 poskytuje ucelený obraz o krajském městě a jeho bezprostředním okolí z pohledu statistiky, a to především formou přehledných tabulek a grafů.

Ve dvanácti kapitolách jsou zahrnuty údaje a data, která mapují historii města, územní strukturu, obyvatelstvo, sociálně-ekonomické prostředí, volební výsledky a také pohled na České Budějovice jako sídlo územně správního obvodu. Část podkladů je čerpána z dat Sčítání lidu, domů a bytů 2011. Ve většině oblastí je však vývoj zachycen v delší časové řadě až do roku 2020, v kapitole Volby do zastupitelstva města jsou zveřejněny výsledky posledních komunálních voleb z října 2018. Spolu s informacemi z dalších, především statistických zdrojů, se tak podařilo soustředit data o krajském městě v jednom materiálu. [Studie](#)

Návštěvnost ubytovacích zařízení ve 2. čtvrtletí 2021 v kraji ožila

Počet hostů, kteří se ve 2. čtvrtletí 2021 ubytovali v hromadných ubytovacích zařízeních (HUZ) Jihočeského kraje, byl ve srovnání se stejným obdobím minulého roku téměř o čtvrtinu vyšší, ale hodnot předcovidového 2. čtvrtletí 2019 nedosáhl ani z jedné třetiny. Ve 2. čtvrtletí 2021 se v HUZ Jihočeského kraje ubytovalo téměř 150 tis. osob na 419 tis. nocí, většinou se jednalo o tuzemské klienty. Ve srovnání s 2. čtvrtletím 2020 se zvýšil celkový počet hostů o 29 tis., z toho tuzemských o 26 tis. a zahraničních o necelé 3 tis. osob. Počet přenocování celkem meziročně vzrostl o 96 tis., z toho přenocování rezidentů o 88 tis. a nerezidentů o 8 tis. [Aktualita](#)

Hosté ubytovaní v HUZ Jihočeského kraje ve 2. čtvrtletí 2012 až 2021 podle měsíců



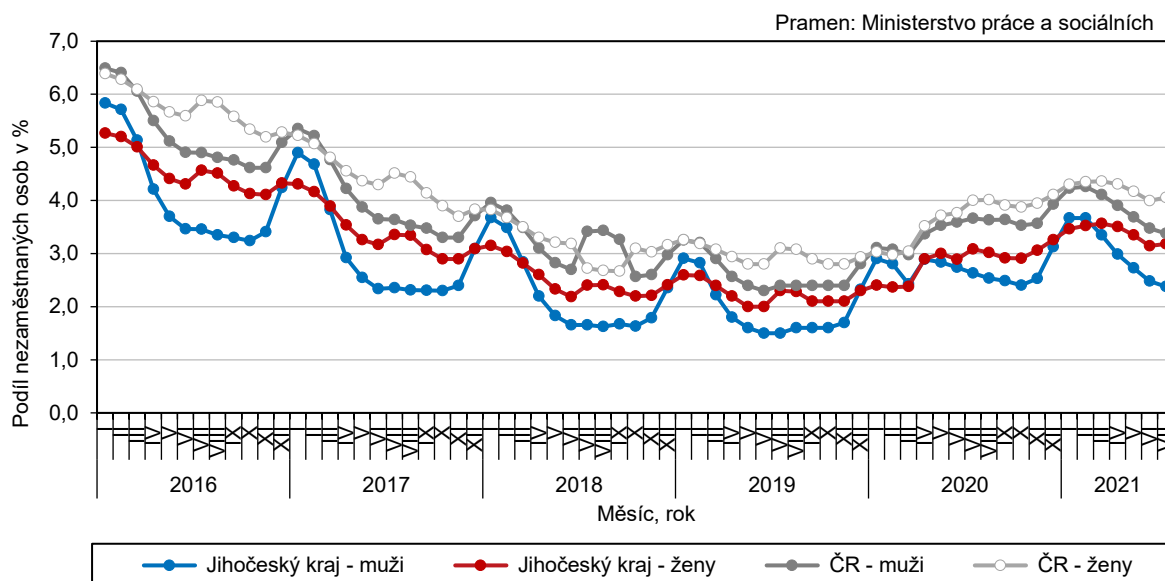
Nezaměstnanost v kraji v červenci nadále klesala

V Jihočeském kraji bylo ke konci měsíce července na úřadech práce evidováno celkem 12 372 uchazečů o zaměstnání. Podíl nezaměstnaných osob činil 2,8 % a mezi kraji byl třetí nejnižší. Oproti konci června byl zaznamenán meziměsíční mírný pokles počtu uchazečů (-1,1 %) a nepatrný nárůst počtu volných pracovních míst (+0,1 %).

Dosažitelných uchazečů, tedy těch, kteří jsou schopni nastoupit do pracovního poměru okamžitě při nabídce vhodného pracovního místa, bylo z celkového počtu nezaměstnaných v kraji 90,9 %. Ke konci července bylo v nabídce jihočeských úřadů práce celkem 20 687 volných pracovních míst.

[Aktualita](#)

Podíl nezaměstnaných osob v Jihočeském kraji a České republice podle pohlaví ke konci jednotlivých měsíců

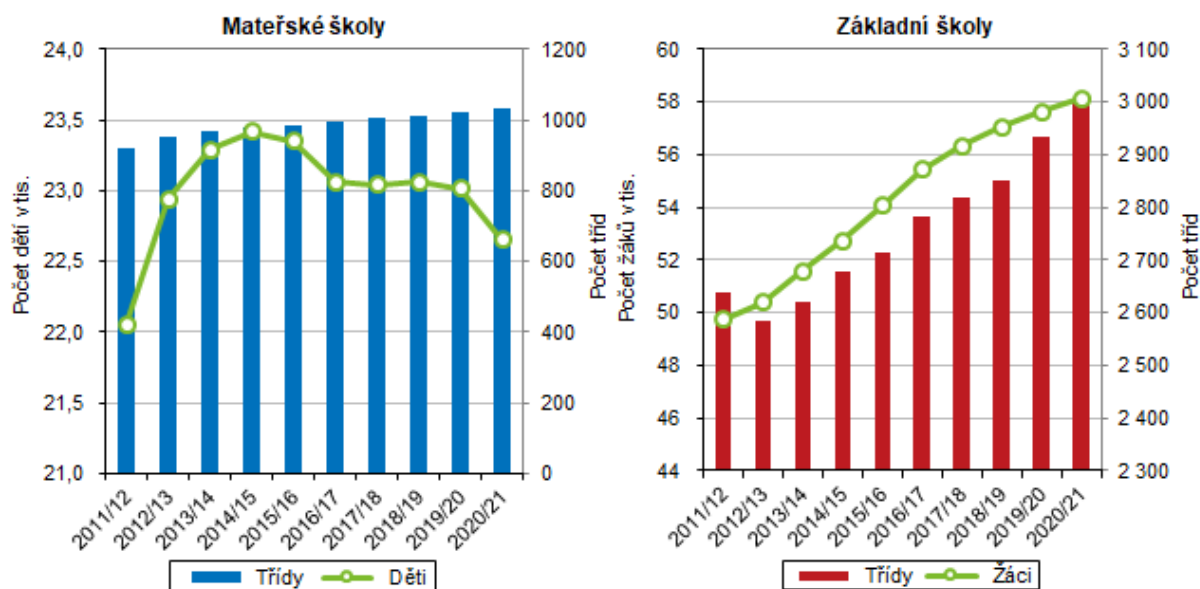


Školství v Jihočeském kraji ve školním roce 2020/2021

Podle údajů Ministerstva školství, mládeže a tělovýchovy (MŠMT) bylo ve školním roce 2020/2021 v Jihočeském kraji celkem 324 mateřských škol, 267 základních škol, 88 středních škol, 14 vyšších odborných škol a 4 vysoké školy. Počet dětí navštěvujících mateřské školy meziročně poklesl o 1,6 %, naopak přibýlo žáků základních škol (+0,9 %), středoškoláků (+1,2 %) i studentů vyšších odborných škol (+3,6 %). [Aktualita](#)

Vývoj počtu dětí a tříd v mateřských a základních školách v Jihočeském kraji

Pramen: Ministerstvo školství, mládeže a tělovýchovy

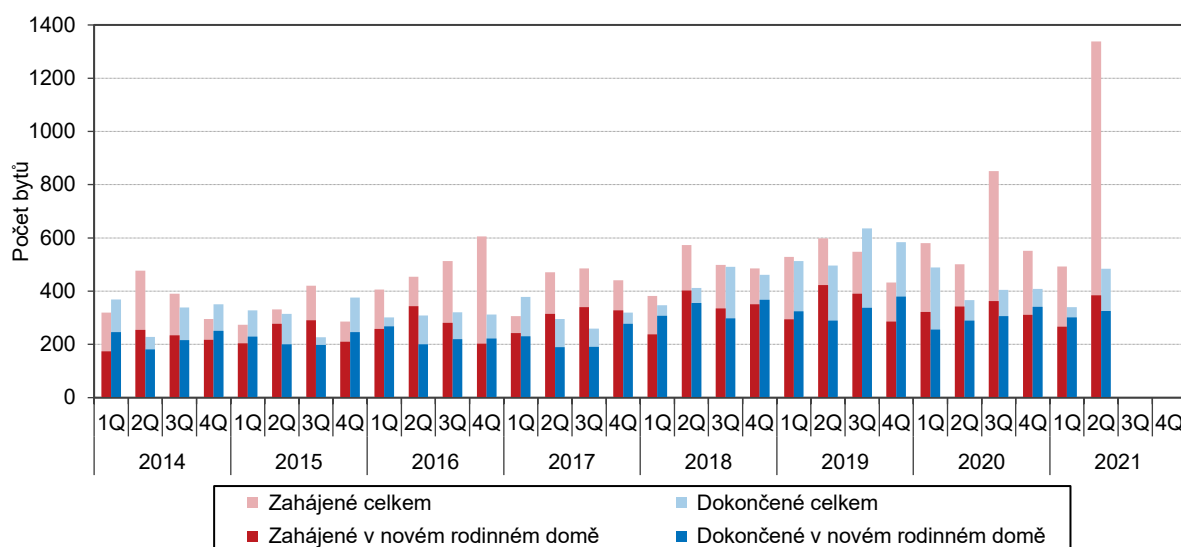


Bytová výstavba v Jihočeském kraji v 1. pololetí 2021 zaznamenala výrazný nárůst

V Jihočeském kraji byla v 1. pololetí 2021 zahájena výstavba 1 831 bytů, přičemž meziroční nárůst činil 69,2 % a byl nejvyšší ze všech krajů. Zahájená bytová výstavba kraje představovala 9,0 % celorepublikové výstavby, což kraj řadilo na 4. příčku v mezikrajském srovnání. Je zřejmé, že po rozvolnění vládních opatření souvisejících s koronavirovou krizí dochází i v oblasti bytové výstavby k výraznému oživení.

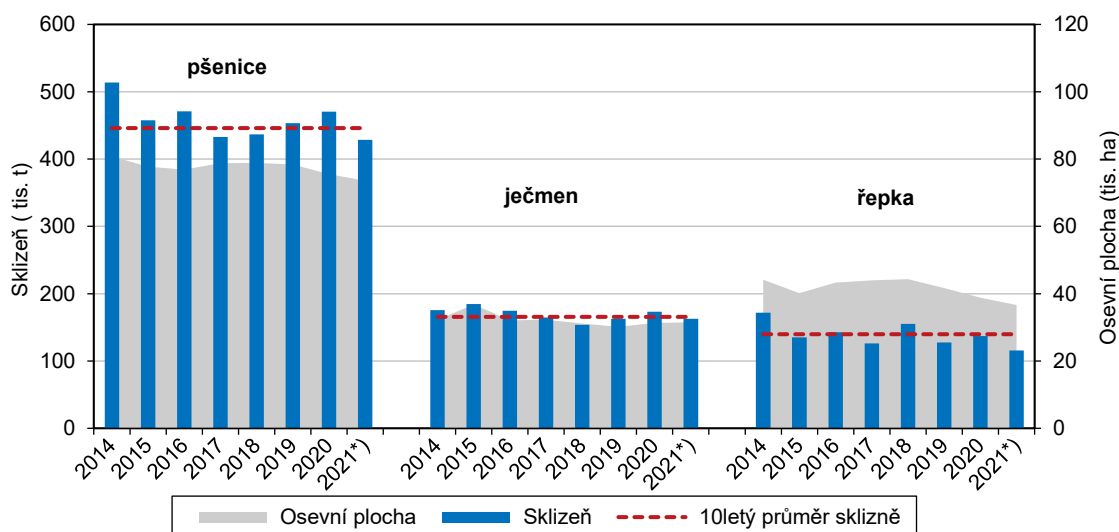
Dokončeno bylo v 1. pololetí 2021 celkem 824 bytů (628 v rodinných domech), jeho podíl na dokončené výstavbě v ČR činil 4,8 %, což ho řadilo na deváté místo v mezikrajském srovnání. Meziročně bylo v kraji dokončeno o 3,7 % bytů méně. [Aktualita](#)

Vývoj bytové výstavby v Jihočeském kraji podle čtvrtletí



Odhad sklizně k 15. červenci se oproti červnu zvýšil, meziročně je ale nižší

Osevní plochy a sklizeň vybraných zemědělských plodin v letech 2014–2020 a odhad jejich sklizně v Jihočeském kraji k 15. 7. 2021



*) odhad sklizně k 15. 7. 2021

Odhad sklizně a hektarových výnosů k 15. červenci dává v Jihočeském kraji v porovnání s červnovým odhadem za základní obiloviny celkem i podle jednotlivých druhů a také za řepku lepší výsledky. Zhoršil se odhad sklizně jahod.

Sklizeň základních obilovin odhadovaná k 15. 7. je v Jihočeském kraji v porovnání s loňskou nadprůměrnou sklizní o 6,7 % nižší. Vzhledem k rozšíření osevních ploch lze tento pokles připisat zcela na vrub horšího hektarového výnosu. Řepky, kterou Jihočeši letos pěstují na nejmenší ploše od roku 2007, se letos podle odhadu urodí výrazně méně (-15,6 %). Oproti minulému roku poklesl značně také její odhadovaný výnos. [Aktualita](#)