

KOMENTÁŘ

20. ledna 2025

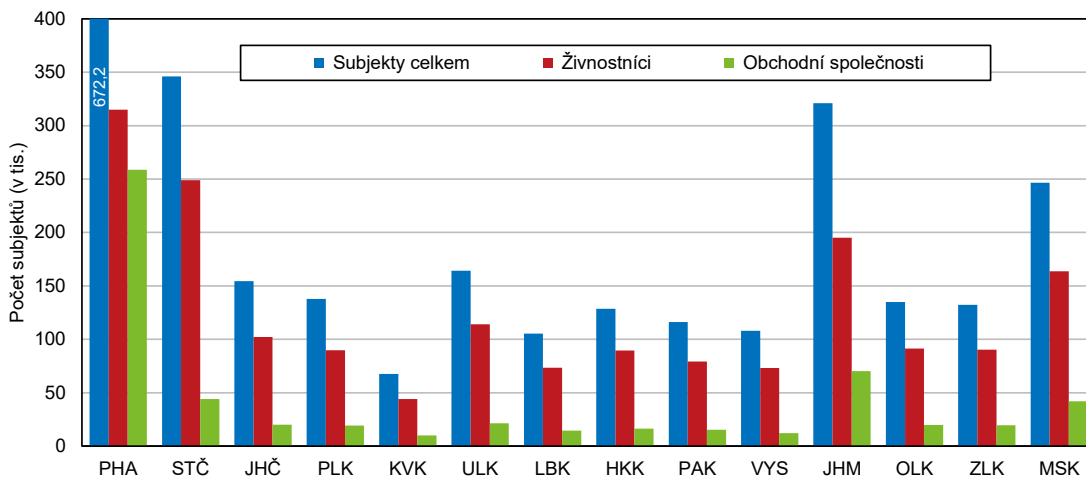
Ekonomické subjekty v Jihočeském kraji k 31. 12. 2024

Ke konci roku 2024 bylo na jihu Čech evidováno 154 509 ekonomických subjektů. Jejich počet se meziročně zvýšil o 0,7 %.

V Česku meziročně stoupl (+1,3 %) celkový počet ekonomických subjektů, ke konci roku 2024 jich bylo v RES vedeno více než 2,8 mil. K nárůstu došlo téměř ve všech krajích; nejvyšší zvýšení zaznamenala Praha (+2,5 %). V hlavním městě Praze sídlilo 672 224 subjektů a jejich podíl ze všech v RES evidovaných jednotek byl v mezikrajském srovnání výrazně nejvyšší (23,7 %). Jako druhý se v pomyslném žebříčku krajů umístil Středočeský kraj se svým 12,2% podílem, následován Jihomoravským krajem (11,3 %). Naproti tomu nejnižší podíl ekonomických subjektů se nacházel na Karlovarsku (2,4 %), kde se také počty subjektů, jako jediné ze všech krajů, snížily (-0,1 %). Právnické a fyzické osoby na jihu Čech tvořily 5,4 % ze všech subjektů sídlících na území Česka.

K 31. 12. 2024 bylo v Jihočeském kraji vedeno v Registru ekonomických subjektů (RES) 154 509 subjektů, jejich počet se meziročně zvýšil o 0,7 % (+1 078 jednotek). V mezikrajském srovnání byl tento nárůst šestý nejvyšší. Situace byla tedy opačná než v roce 2023, kdy následkem především velkého počtu zániků činností fyzických osob – živnostníků poklesl počet ekonomických subjektů na jihu Čech o 9,4 % (-15 829 jednotek). U celkem 59,8 % jihočeských subjektů byla zjištěna aktivita v rámci statistických zjišťování nebo z administrativních zdrojů.

Graf 1. Počet ekonomických subjektů v krajích (k 31. 12. 2024)



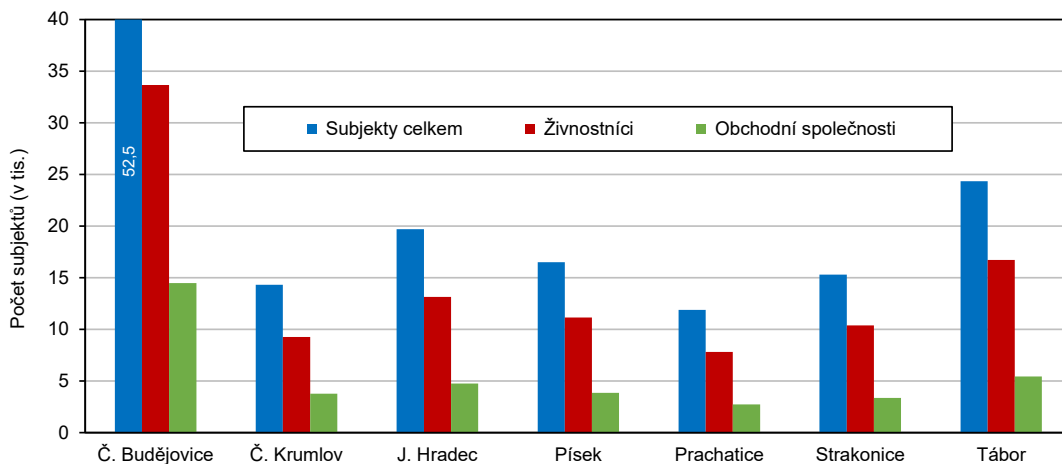
Ke konci roku 2024 na jihu Čech podnikalo celkem 116 188 **fyzických osob**. Jednoznačně mezi nimi převažovali soukromí podnikatelé podnikající dle živnostenského zákona (s 87,9% podílem na fyzických osobách kraje) nad zemědělskými podnikateli (4,4 %) a fyzickými osobami provozujícími jinou podnikatelskou činnost podle zvláštních předpisů (6,5 %). Zahraniční fyzické osoby a odštěpné závody zahraničních fyzických osob se podílely 1,3 % na všech fyzických osobách registrovaných v Jihočeském kraji. Přestože se počet všech jihočeských

KOMENTÁŘ

podnikatelů – fyzických osob meziročně nepatrně zvýšil (+0,3 %), jejich podíl na celkovém počtu ekonomických subjektů kraje oproti předchozímu období poklesl o 0,3 procentního bodu na 75,2 %. Fyzické osoby jako takové výrazně převládaly nad **právníckými osobami**, jež tvořily 24,8 % subjektů v kraji (třebaže se meziročně počet právníckých osob zvýšil o 1,8 % na celkem 38 321). Výrazný, a to 52,7% podíl mezi právníckými osobami zaujímaly obchodní společnosti, mezi nimi zcela jasně převažovaly společnosti s ručením omezeným. Při pohledu na Česko jako celek ke konci roku 2024 bylo v RES souhrnně vedeno o 1,0 % více fyzických a o 1,9 % více právníckých osob než v předchozím roce; podíl fyzických osob na počtu všech ekonomických subjektů Česka činil 70,1 %.

Jednoznačně nejvíce podnikatelských subjektů se v **meziokresním srovnání v rámci Jihočeského kraje** nacházelo v okrese České Budějovice. Evidováno zde bylo celkem 52 498 subjektů, oproti předchozímu roku 2023 se jejich počet zvýšil o 1,3 % (+662 jednotek). Jednalo se o nejvyšší procentní nárůst mezi všemi jihočeskými okresy. Ekonomické subjekty na Českobudějovicku tvořily 34,0% podíl ze všech subjektů v kraji. Naproti tomu úbytek v rámci území jednotlivých okresů byl zaznamenán na Českokrumlovsku (-0,1 %) a na Prachaticku (-0,4 %). Okres Prachatice se vyznačoval nejnižším počtem podnikatelských subjektů (11 867), které se podílely 7,7 % na všech subjektech kraje.

Graf 2. Počet ekonomických subjektů v okresech Jihočeského kraje (k 31. 12. 2024)



V rámci jednotlivých území kraje byl nejvyšší podíl **fyzických osob** evidován v okrese Strakonice (78,2 %), naproti tomu nejnižší byl registrován v okrese České Budějovice (72,4 %). Podíl soukromých podnikatelů podnikajících dle živnostenského zákona byl nejvyšší v českobudějovickém okrese (88,5 %), naopak nejméně živnostníků bylo na Prachaticku (85,4 %). Prachatický okres se vyznačoval výrazně nejvyšším podílem zemědělských podnikatelů – fyzických osob (7,6 %), kdežto v okrese České Budějovice se zemědělské podnikatele podíleli na celkovém počtu fyzických osob daného okresu nejmenší měrou z celého Jihočeského kraje (2,5 %).

Nejvyšší podíl **právníckých osob** byl v okrese České Budějovice (27,6 %), naopak nejnižší byl na Strakonicku (21,8 %). Obchodní společnosti se na celkovém počtu právníckých osob daných okresů nejvíce podílely v okrese České Budějovice (61,9 %) a nejméně v okrese Strakonice (42,0 %).

KOMENTÁŘ

Tab. Ekonomické subjekty v Jihočeském kraji a jeho okresech (k 31. 12. 2024)

Právní forma	Kraj celkem	v tom okresy						
		České Budějovice	Český Krumlov	Jindřichův Hradec	Písek	Prachovice	Strakonice	Tábor
Celkem	154 509	52 498	14 310	19 703	16 489	11 867	15 308	24 334
Právní forma								
Fyzické osoby celkem	116 188	38 032	10 547	14 953	12 639	9 141	11 966	18 910
Živnostníci	102 095	33 654	9 264	13 141	11 138	7 802	10 383	16 713
Zemědělský podnikatel - fyzická osoba	5 100	954	506	796	624	698	711	811
Právnícké osoby celkem	38 321	14 466	3 763	4 750	3 850	2 726	3 342	5 424
Obchodní společnosti	20 177	8 952	1 944	2 214	1 664	1 237	1 405	2 761
Společnost s ručením omezeným	19 199	8 473	1 885	2 110	1 591	1 175	1 327	2 638
Akciová společnost	666	321	34	81	50	40	49	91
Počet zaměstnanců								
neuveдено	76 623	26 153	7 636	9 862	7 950	5 926	7 316	11 780
bez zaměstnanců	59 848	19 525	5 056	7 735	6 733	4 602	6 283	9 914
Mikropodniky (1-9 zam.)	13 809	5 304	1 214	1 599	1 365	1 022	1 278	2 027
Malé podniky (10-49 zam.)	3 319	1 183	326	401	348	257	329	475
Střední podniky (50-249 zam.)	786	276	67	93	82	54	90	124
Velké podniky (více než 250 zam.)	124	57	11	13	11	6	12	14
Převažující činnost								
A Zemědělství, lesnictví a rybářství	11 838	2 284	1 271	2 104	1 359	1 448	1 529	1 843
Průmysl celkem (B až E)	18 950	6 311	1 699	2 289	2 114	1 503	1 951	3 083
F Stavebnictví	19 938	6 362	1 749	2 668	2 135	1 715	1 969	3 340
G Velkoobchod, maloobchod; opravy a údržba motor. vozidel	21 023	7 482	1 653	2 720	2 204	1 482	2 092	3 390
H Doprava a skladování	3 846	1 409	339	374	432	292	396	604
I Ubytování, stravování a pohostinství	10 596	3 402	1 669	1 709	881	921	792	1 222
J Informační a komunikační činnosti	2 421	1 023	159	283	214	136	192	414
K Peněžnictví a pojišťovnictví	2 910	1 120	225	288	322	186	285	484
L Činnosti v oblasti nemovitostí	8 971	3 362	974	1 104	1 050	528	811	1 142
M Profesní, vědecké a technické činnosti	18 313	7 620	1 419	1 909	1 814	1 070	1 611	2 870
N Administrativní a podpůrné činnosti	3 136	1 214	301	347	350	170	261	493
O Veřejná správa a obrana; povinné sociální zabezpečení	1 749	345	116	266	242	183	276	321
P Vzdělávání	3 611	1 536	280	370	376	237	326	486
Q Zdravotní a sociální péče	1 900	705	144	247	186	137	166	315
R Kulturní, zábavní a rekreační činnosti	5 255	1 819	453	613	600	399	473	898
S Ostatní činnosti	14 885	5 048	1 505	1 906	1 662	1 115	1 466	2 183
Bez uvedení činnosti	5 167	1 456	354	506	548	345	712	1 246

Více než polovina ekonomických subjektů v kraji (50,4 %) vykázala v **kategorii počtu zaměstnanců** svou velikost; převážná většina z nich uvedla stav bez zaměstnanců (76,8 %). Mezi subjekty se zaměstnanci převládaly tzv. mikropodniky (1–9 zaměstnanců). V kraji zaměstnávalo 250 a více zaměstnanců celkem 124 podniků, přičemž 57 z nich se nacházelo v okrese České Budějovice.

KOMENTÁŘ

Ve struktuře dle **převažující ekonomické činnosti podle klasifikace CZ-NACE** převládaly subjekty, které spadaly do odvětví velkoobchodu a maloobchodu; opravy a údržby motorových vozidel, a to i přestože se jejich podíl na počtu všech ekonomických subjektů kraje meziročně snížil o 0,6 procentního bodu a činil tak 13,6 %. Druhým nejvíce zastoupeným odvětvím činnosti bylo stavebnictví (12,9 %) a třetím průmysl (12,3 %). Čtvrtou nejpočetnější skupinu tvořily jednotky zabývající se profesní, vědeckou a technickou činností (11,9 %).

Převážná většina skupin subjektů vedených v RES dle převažující ekonomické činnosti se ke konci roku 2024 početně zvýšila. Největší meziroční početní zvýšení zaznamenala skupina ekonomických subjektů, která se zabývala vzděláváním (+6,1 %). Druhý a třetí nejvýraznější nárůst byl zaznamenán v oblasti podnikání zaměřené na informační a komunikační činnosti (+4,9 %) a na peněžnictví a pojišťovnictví (+4,7 %). Naproti tomu nejvýraznější meziroční snížení zaznamenalo odvětví, které se zabývá velkoobchodem a maloobchodem; opravou a údržbou motorových vozidel (-3,6 %). Nepatrný pokles byl evidován u podnikání v oblasti ubytování, stravování a pohostinství (-0,3 %) a veřejné správě a obraně; povinném sociálním zabezpečení (-0,2 %). Pokles počtu subjektů byl také registrován u jednoho oboru z odvětví průmyslu, a to u podnikání týkajícího se zásobování vodou; činností související s odpad. vodami, odpady a sanacemi (-4,3 %).

Poznámka: Registr ekonomických subjektů (RES) je veřejným seznamem, jenž je vytvářen a spravován Českým statistickým úřadem podle §20 zákona č. 89/1995 Sb., o státní statistické službě. Obsahuje vybrané informace o všech ekonomických subjektech se sídlem na území České republiky a dále informace o některých zahraničních ekonomických subjektech, které mají vztah k českým společnostem. Ekonomickým subjektem je každá právnická osoba, dále fyzická osoba s postavením podnikatele a organizační složka státu, která je účetní jednotkou. RES je průběžně aktualizován daty ze statistických zjišťování a z administrativních zdrojů. Od 1. 7. 2012 se základním zdrojem informací pro RES stal Registr osob (ROS).

Další informace:

Kontakt:

Ing. Ivana Vacková
Krajská správa ČSÚ v Českých Budějovicích
E: ivana.vackova@csu.gov.cz
T: 386 718 321
M: 730 518 926