

Obsah

CentropeSTATISTICS: vylepšení pro tvorbu jednoduchých grafů

Struktura prostoru střední Evropy

Mikrocensus 2016: Sčítání lidu v Maďarsku

Organizace Mikrocenzu v Rakousku

Slovensko v číslech

CentropeSTATISTICS: každoroční aktualizace dat

---+---+---+---+---

CentropeMAP
CentropeSTATISTICS
Přeshraniční Newsletter

Vydání č. 7
prosinec 2016

---+---+---+---+---

CentropeMAP
CentropeSTATISTICS
je projekt
ve spolupráci



- ● ● CONSULTING
- ● ● RESEARCH
- ● ● PROJECTS

www.centropemap.org



Všechny údaje, mapy a obrázky jsou buď součástí geoportálu www.centropemap.org nebo byly zobrazeny se svolením statistických úřadů České republiky, Slovenska nebo Maďarska, stejně jako Burgenlandska, Dolního Rakouska a Vídně.

Jakákoliv distribuce tohoto zpravodaje je vítána!

Impresum:
Planungsgemeinschaft Ost
Rockhgasse 6/3, 1010 Vídeň
post.pgo@noel.gv.at

Statistické novinky z regionu Centrope

CentropeSTATISTICS: vylepšení pro tvorbu jednoduchých grafů

Kromě prezentování dat v tematických mapách nabízí CentropeSTATISTICS také širokou škálu možností při vytváření grafů přímo z tabulek.

Data obsažená v tabulce mohou být zobrazena v tematické mapě, pokud mají atributy vztahující se k území obce. To je nezbytným předpokladem k vytvoření kartogramu. Jestliže hodnoty nesouvisí s územím, nesmí být zobrazeny v kartogramu (tj. mapa, kde jsou barevné plochy ve vztahu k hodnotám, jako je například hustota obyvatelstva – počet obyvatel na km²). Nicméně také tyto soubory dat mohou být v CentropeSTATIS-

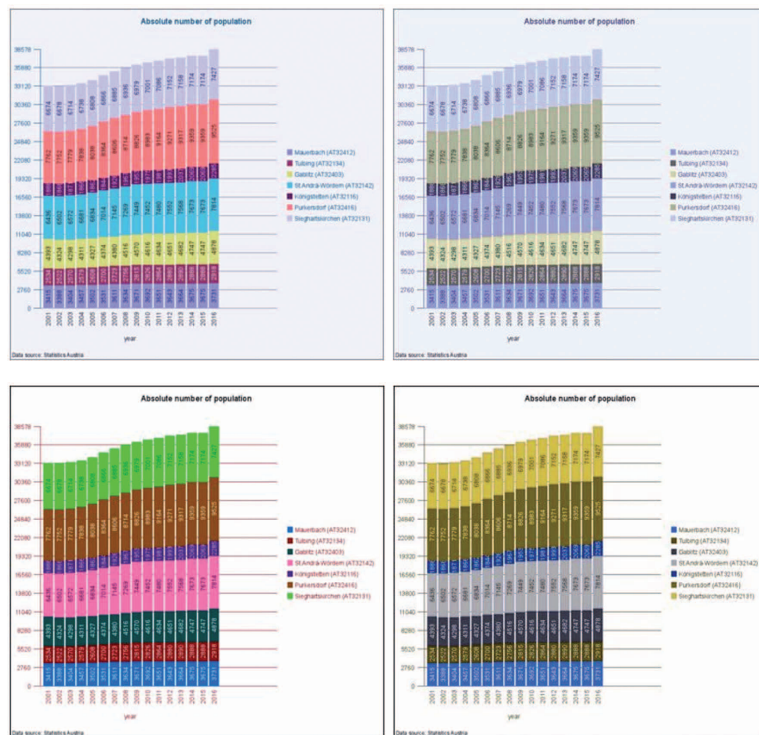
TICS zobrazeny. Existuje několik způsobů pro vytváření pruhových, sloupcových, spojnicových, bodových nebo koláčových grafů. Je-li vytvoření grafu možné, tlačítko „chart“ nebo „pie chart“ je zobrazeno v horní části příslušného sloupce tabulky zobrazené v CentropeSTATISTICS.

Grafy pro osoby s vadami zraku. Věděli jste, že jeden z jedenácti mužů a jedna ze 125 žen má obtíže s odlišením červené a zelené barvy? CentropeSTATISTICS nyní nabízí speciálně upravená barevná schémata, včetně

systémů s vysokým kontrastem, která berou v úvahu všechny formy barvosleposti a umožňují lidem se zhoršeným zrakem číst grafické výstupy CentropeSTATISTICS. Je zde také možnost vytvářet grafy s mimořádně velkým písmem.

Grafy lze nyní exportovat do PDF dokumentu. Tlačítko označené „Export do PDF“ se nachází přímo pod grafem. Po kliknutí na tlačítko se soubor v PDF okamžitě zobrazí na obrazovce. Dokument PDF viz příklad níže neobsahuje pouze graf, ale i tabulku se všemi v grafu použitými hodnotami.

Sekce FAQ na webových stránkách CentropeMAP. Na našich webových stránkách máme vytvořenu celou řadu často kladených otázek (frequently asked questions, zkr. FAQ) k CentropeMAP a CentropeSTATISTICS. Odpovědi můžete zobrazit kliknutím na samotnou otázku nebo na ikonu „+“.



Nahoře: standardní barevné schéma (vlevo) a jak vidí červenou/zelenou barvu lidé s poruchou barvocitu (vpravo).

Dole: speciální barevné schéma (vlevo) a jak červenou/zelenou barvu vidí lidé s poruchou barvocitu (vpravo).



Zpracoval: DI Clemens Beyer, CentropeMAP tým, e-mail: beyer@corp.at

Struktura prostoru střední Evropy

V literatuře zabývající se formami územních struktur Evropy jsou rovněž zahrnuty regiony střední a východní Evropy.

Na tuto oblast by mohly být aplikovány pásma, osy, obrazce a také polycentrické modely. Z forem prostorových struktur první skupiny hraje pravděpo-

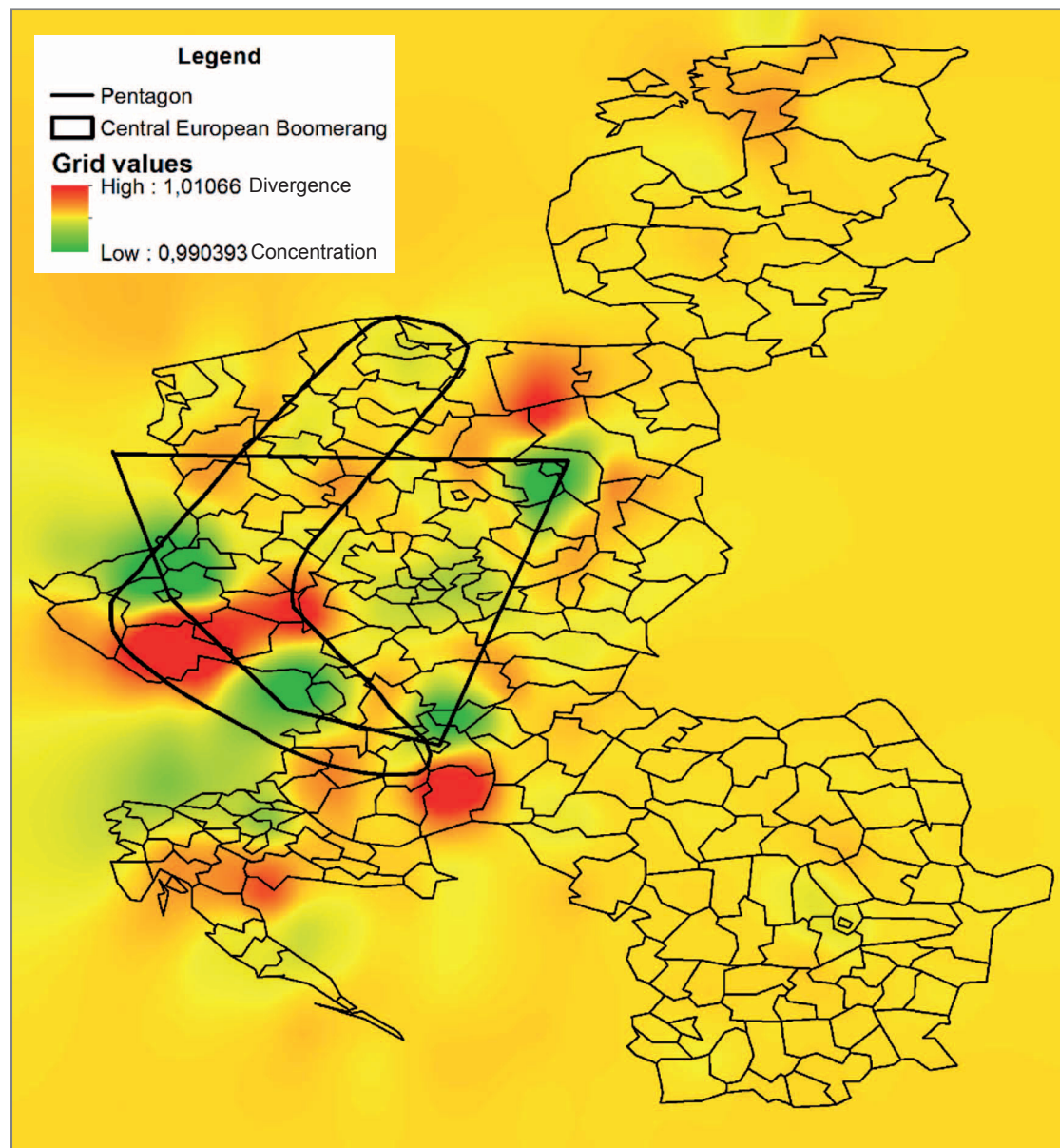
dobně nejdůležitější roli „středoevropský bumerang“. Podle Gorzelaka (2012) jsou rozhodujícími oblastmi této formy hlavní města, která jsou v podstatě scénami, na kterých se odehrává rozvoj. Zkoumaná oblast se rozprostírá od Gdaňsku až po Budapešť, zahrnuje Poznaň, Wrocław,

Prahu, Brno a trojúhelník Vídeň - Bratislava – Budapešť. Z dalšího pohledu lze rozeznat, že rohové pilíře nebo gravitační zóny středoevropského pentagonu jsou tvořeny Berlínem, Prahou, Vídní, Budapeští a Varšavou.

Územní struktura byla analyzována pomocí gra-

vitačního modelu, který spočívá ve dvourozměrné regresi. Barvy rastru odpovídají povaze zkreslení: teplé barvy indikují různost, tzn. pohyb v opačných směrech. Jsou zde znázorněny nejdůležitější linie zlomu gravitace. Plochy, které jsou zobrazeny v zeleném odstínu, ukazují opačné pohyby: koncentraci resp. pohyb směrem k sobě (konvergence); toto jsou nejdůležitější gravitační centra.

Z obrázku je jasně zřetelné, že současná prostorová struktura vyzdvihuje hlavní města jako ústřední oblasti regionu (Varšava, Praha, Bratislava a Budapešť), poněkud slabší je význam prostorových uzlů, které se nacházejí ve Slovinsku a jižním Polsku. Výsledky výzkumu potvrzují především model pentagonu.



Zpracoval: Dr. Géza Tóth,
Maďarský centrální statistický úřad, e-mail: geza.toth@ksh.hu



Mapa: Prostorové uspořádání střední Evropy. Plochy na mapě jsou zkresleny podle výsledků gravitačního modelu.

Centrope/MAP
STATISTICS

Multijazyčné webové stránky:
německy, anglicky, česky, slovensky, maďarsky

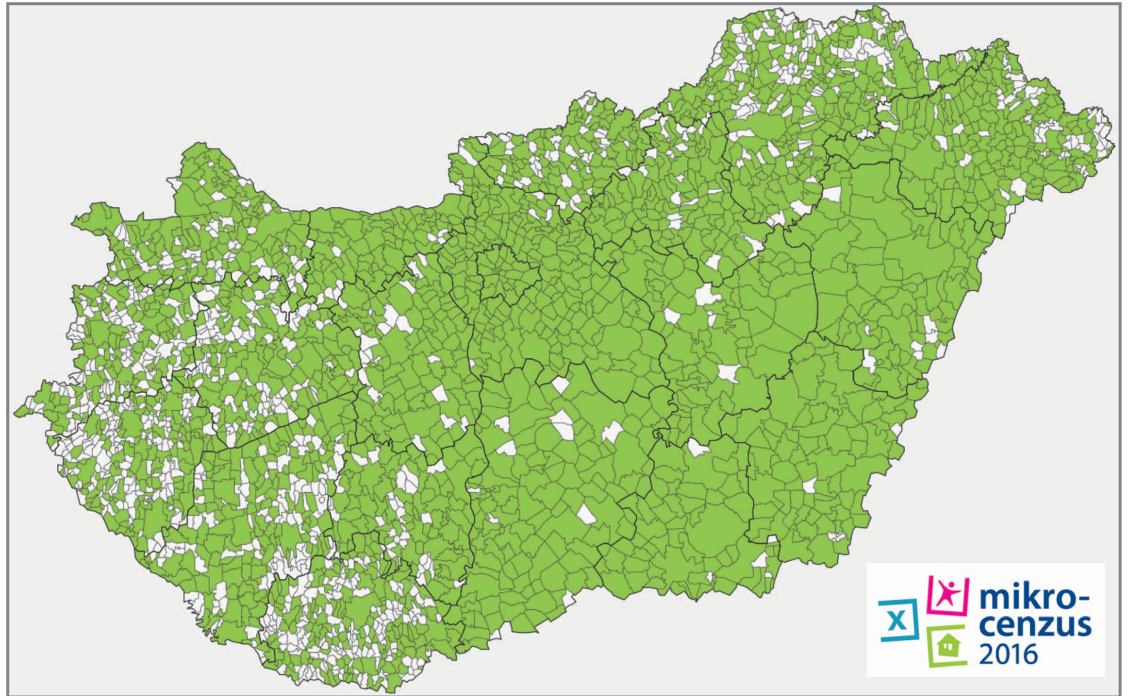
www.centropemap.org

Mikrocenzus 2016: Sčítání lidu v Maďarsku

Účelem Mikrocentzu (založeného na vzorku ze sčítání lidu) je mapování populačních trendů mezi dvěma úplnými sčítáními. V Maďarsku se Mikrocentzu konal od 1. října do 8. listopadu 2016. Bylo vybráno 440 000 adres ve 2 148 obcích (na obrázku jsou označeny zeleně), což představuje 10 % všech domácností v Maďarsku. Pořádání Mikrocentzu je stanoveno zákonem, účast vybraných domácností je povinná.

Do dotazníků o bytech a osobách byly doplněny další otázky týkající se sociálního rozvrstvení, pracovního zařazení, subjektivní osobní pohody, zdravotních problémů a mezinárodní migrace.

Mikrocenzus byl proveden ve dvou fázích. V první fázi byly dotazníky vyplňovány on-line, pak následovaly roz-



Mapa: 2 148 obcí, které se účastnily maďarského Mikrocentzu 2016.

hovy řízené sčítacími komisaři - poprvé v historii Mikrocentzu s využitím notebooků nebo tabletů. On-line období trvalo od 1. do 9. října 2016,

dotazovací fáze od 10. října do 8. listopadu 2016. Maďarský centrální statistický úřad zveřejní první výsledky Mikrocentzu v květnu 2017.

Zpracovala: Katalin Kása,
Maďarský centrální statistický úřad, e-mail: katalin.kasa@ksh.hu

Organizace Mikrocentzu v Rakousku

Mikrocenzus pomáhá aktualizovat základní informace o statistice pracovních sil a statistice bydlení. Na základě jeho výsledků je možné průběžně vyhodnocovat zásadní změny v ekonomické a sociální situaci rakouského obyvatelstva.

Mikrocenzus poskytuje mezinárodně srovnatelné údaje o zaměstnanosti, nezaměstnanosti a vzdělání. Je důležitým doplňkem k úplnému sčítání lidu, které je v Rakousku od roku 2011 prováděno z registrů. V každém čtvrtletí je dotazováno cca 22 500 domácností s přibližně 50 000 obyvateli. Mikrocentzu je výběrové zjišťování s tzv. pětinovou rotací; to znamená, že v každém čtvrtletí je v jedné pětině domácností cyklus rozhovorů ukončen

a zároveň je zahájen v jedné pětině nově zařazených domácností. Tato metoda umožňuje sledování změn na 4/5 vzorku, zaznamenávají jsou rovněž změny v populaci v souvislosti s obnovou vzorku. Základem pro náhodný výběr vzorku je centrální registr obyvatel (Zentrales Melderegister, ZMR).

V roce 2015 bylo v Rakousku cca 3 817 000 domácností (roční průměr). Pravděpodobnost, že domácnost byla v roce 2015 do Mikrocentzu vybrána, tedy dosahovala 0,47 %.

Lidé v těchto domácnostech byli dotazováni v každém čtvrtletí, takže každá vybraná domácnost byla pětikrát statisticky šetřena pracovníkem Statistického úřadu Rakouska buď při osobní návštěvě nebo

prostřednictvím telefonického rozhovoru.

Srovnatelné průzkumy se konají také ve všech ostatních zemích Evropské unie a kandidátských zemích (LFS – Výběrové šetření pracovních sil). Tyto



Děroštitkový počítač pro automatizované zpracování sčítání 1890. Foto: Adam Schuster – Flickr: Proto IBM

údaje jsou používány mimo jiné k průběžnému vytváření srovnatelných dat o využití pracov-

ních sil a nezaměstnanosti ve všech zemích (v souladu s nařízením EU 577/98, o organizaci výběrových šetření pracovních sil v zemích Evropské unie). V budoucnosti se plánuje provádění Mikrocentzu také systémem on-line. Proto v současné době probíhá studie proveditelnosti, do které jsou zapojeni dobrovolníci vybraní z respondentů Mikrocentzu.

Účast na Mikrocentzu je v Rakousku pro náhodně vybrané domácnosti právně závazná. Odmítnutí může být teoreticky potrestáno pokutou až do výše 2 180 eur.

Zdroj: http://www.statistik.at/web_de/fragebogen/private_haushalte/mikrocensus/index.html

Slovensko v číslech



Vstup do Evropské unie (1. května 2004) a eurozóny (1. ledna 2009) patří k hlavním mezní-
kům v historii Slovenska. V roce 2016 byl zvládnut důležitý úkol – předsednictví EU od 1. čer-
vence do 31. prosince.



Jak se Slovensko rozvíjí? Co se zlepšilo a co se zhoršilo? Jaké je postavení Slovenska v Evropské unii? Chcete-li znát odpovědi na tyto otázky, podívejte se do brožury, kterou vydal Štatistický úrad SR pod názvem „Slovensko v číslech 2016“.

- Brožura obsahuje tyto údaje:
- ukazatele ekonomického rozvoje,
 - demografické a sociální sta-

- tistiky,
- makroekonomické statistiky,
 - sektorové statistiky (zemědělství, průmysl, stavebnictví, doprava, cestovní ruch, ...),
 - statistiky o ochraně životního prostředí,
 - statistiky výzkumu a vývoje.

Důraz je kladen na srovnání celého území Slovenska s ostatními zeměmi EU a v případě, že je k dispozici, také průměrem EU-28. Brožura ukazuje na první pohled pozici Slovenska v EU. Nové vizuální prvky zvyšují srozumitelnost údajů a zdůrazňují vzájemné vztahy mezi jednotlivými oblastmi statistiky.

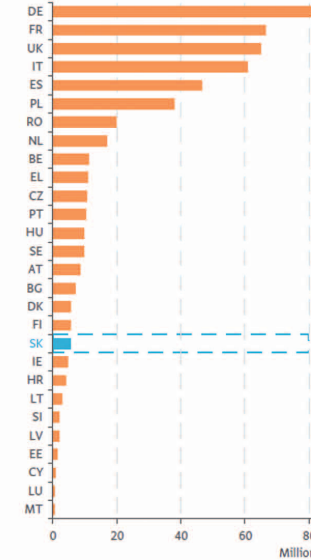
Další publikace s názvem „Naše regiony“ se připravuje a bude zveřejněna koncem roku 2016.

Zdroj: <http://www.statistics.sk>

SLOVAKIA IN THE EU

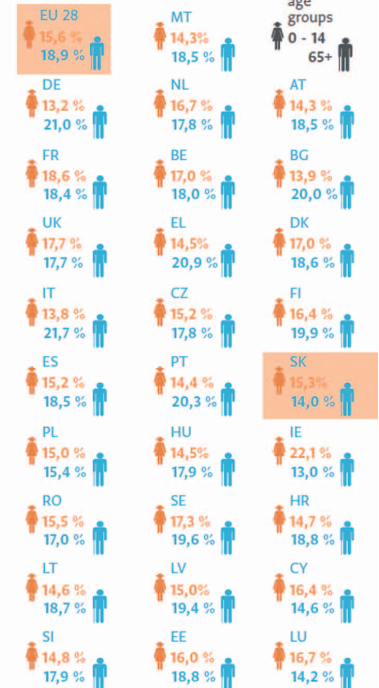
EU population as of Jan. 1, 2015

EU 28 508 450 856 inhabitants



Source: Eurostat, [tps0001] [tps00010] [tps00028]

Selected age groups



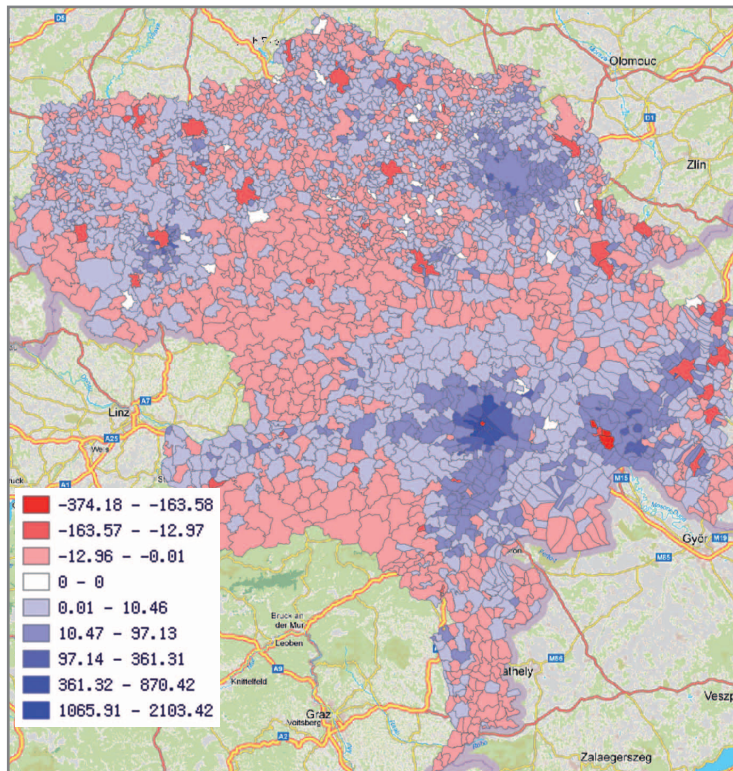
CentropeSTATISTICS: každoroční aktualizace dat

Přeshraniční databáze CentropeSTATISTICS obsahuje mnoho každoročně aktualizovaných tabulek.

Všechny údaje pocházejí přímo ze statistických úřadů v České republice, Maďarsku, na Slovensku, ve Vídni, Dolním Rakousku a Burgenlandsku. Po kontrole chyb vzniklých při přenosu dat jsou údaje z těchto šesti institucí sjednoceny do společných tabulek a vloženy do přeshraniční databáze CentropeSTATISTICS.

Všechny každoročně aktualizované soubory obsahují data na úrovni obcí a mohou být z naší databáze získány bezplatně.

Příklad mapy: Změna hustoty obyvatelstva mezi roky 2006 a 2016. Poznámka: Údaje z Maďarska za rok 2016 nebyly v době zveřejnění této zprávy k dispozici.



Každoročně aktualizované soubory dat

- přírůstek/úbytek stěhování (na 1 000 obyvatel); od roku 2002
- počet obyvatel k 31. 12.; od roku 2001
- obyvatelstvo podle pětiletých věkových skupin (celkem, muži, ženy); od roku 2008
- počty narozených a zemřelých; od roku 2002
- hustota obyvatelstva (obyvatelstvo na km²); od roku 2001
- a další údaje odvozené z hodnot těchto ukazatelů.

Zpracoval: DI Clemens Beyer, CentropeMAP tým, e-mail: beyer@corp.at