

KOMENTÁŘ

7. srpna 2024

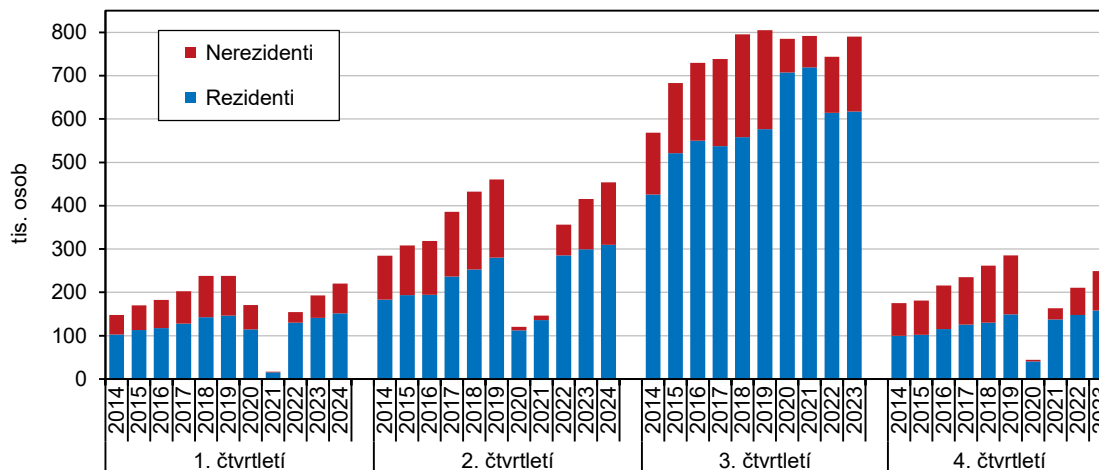
Růst návštěvnosti kraje ve 2. čtvrtletí 2024 pokračoval

V hromadných ubytovacích zařízeních (HUZ) Jihočeského kraje se ve 2. čtvrtletí 2024 ubytovalo 454 tis. hostů na více než 1 mil. nocí. Většinu z nich tvořili rezidenti. Nerezidenti se na počtu hostů podíleli 32 % a na počtu přenocování 24 %.

Ve srovnání s 2. čtvrtletím 2023 se **počet hostů** ubytovaných v jihočeských HUZ zvýšil o 9,3 % a **počet jejich přenocování** o 5,1 %. O tento vývoj se zasloužila **především zahraniční návštěvnost**, když počet nerezidentů se meziročně zvýšil o jednu čtvrtinu a počet jejich přenocování téměř o 17 %. Celkový počet hostů HUZ sice stále mírně zaostával za objemy před pandemií (-1,4 %), ale přenocování je překonalo (+4,3 %). Počet tuzemských hostů a jejich přenocování již předpandemické hodnoty převýšil zhruba o 10 %, ale zahraničním hostům k jejich dosažení chybělo 20 % a počtu přenocování 10 %.

Po propadu způsobenému pandemií se návštěvnost kraje od 2. čtvrtletí 2021 již meziročně zvyšovala s výjimkou 3. čtvrtletí 2022, kdy došlo k poklesu vlivem snížení počtu rezidentů. Ti v předchozích dvou pandemických letech často trávili letní dovolenou namísto ciziny v jižních Čechách a tím částečně nahradili výpadek nerezidentů. Ve 3. čtvrtletí 2022 se počet rezidentů vrátil k nižším předpandemickým hodnotám, ale nerezidenti na ně stále ztraceli.

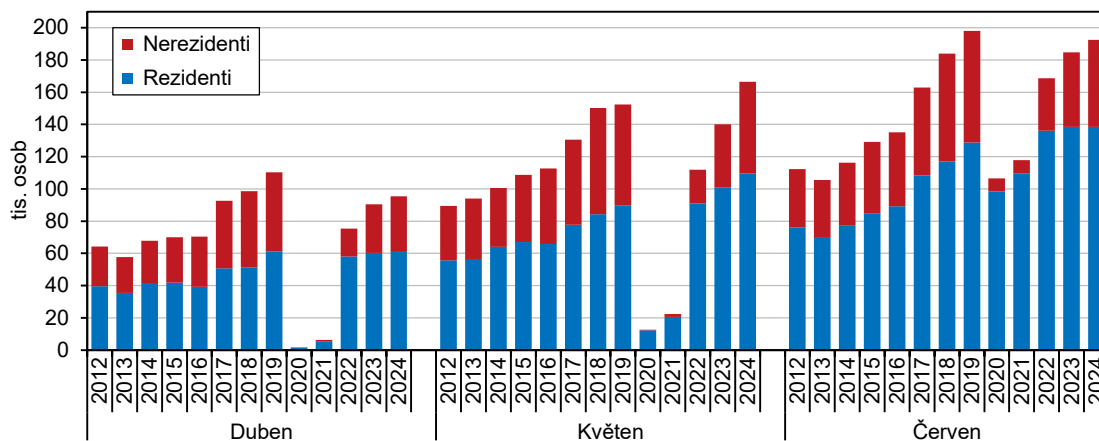
Graf 1 Hosté ubytovaní v HUZ Jihočeského kraje v letech 2014 až 2024 podle čtvrtletí



Podle **měsíčních hodnot** se návštěvnost směrem k létu vždy zvyšovala a nejinak tomu bylo i toto jaro. Rezidentů i nerezidentů přicestovalo více než v minulém roce, přičemž jejich nejvyšší meziroční přírůstek byl zjištěn v květnu. V porovnání s měsíci před pandemií se **tuzemských hostů** letos v dubnu ubytoval shodný počet, v květnu jich bylo o 22 % více a v červnu o 8 % více. Počet **zahraničních hostů** po celé 2. čtvrtletí za předpandemickými měsíci zaostával, nejvíce v dubnu (-30 %) a nejméně v květnu (-9 %).

KOMENTÁŘ

Graf 2 **Hosté ubytovaní v HUZ Jihočeského kraje ve 2. čtvrtletí 2012 až 2024 podle měsíců**



Ve 2. čtvrtletí 2024 se v HUZ Jihočeského kraje ubytovalo téměř 310 tis. tuzemských hostů na 808 tis. nocí a necelých 145 tis. cizinců na 257 tis. nocí. V průměru se rezidenti zdrželi 2,6 noci a nerezidenti 1,8 noci.

Tab. 1 **Hosté ubytovaní v HUZ Jihočeského kraje ve 2. čtvrtletí 2024**
předběžné výsledky

	Hosté			Počet přenocování		
	skutečnost	index 2024/2023 v %	index 2024/2019 v %	skutečnost	index 2024/2023 v %	index 2024/2019 v %
Celkem	454 156	109,3	98,6	1 065 024	105,1	104,3
v tom: rezidenti (hosté z ČR)	309 557	103,3	110,6	807 756	101,9	109,8
nerezidenti (hosté z ciziny)	144 599	125,0	79,9	257 268	116,7	90,1
z toho ¹⁾ : Německo	36 296	120,8	140,9	79 910	112,5	124,1
Rakousko	17 942	117,9	146,2	30 049	114,7	145,6
Slovensko	11 502	110,4	127,6	23 001	108,5	121,0
Tchaj-wan	13 203	135,0	88,3	14 801	132,5	95,7
Korejská republika	12 599	134,3	107,0	14 440	133,1	115,4
Polsko	6 336	110,6	151,6	11 073	106,3	161,4
Nizozemské království	3 999	186,4	160,3	10 215	141,3	106,3
Spojené státy americké	4 550	111,2	80,2	9 021	99,3	93,7
Čína	7 159	638,1	14,8	8 389	527,6	16,6
Maďarsko	3 664	122,5	90,8	6 752	119,1	90,4

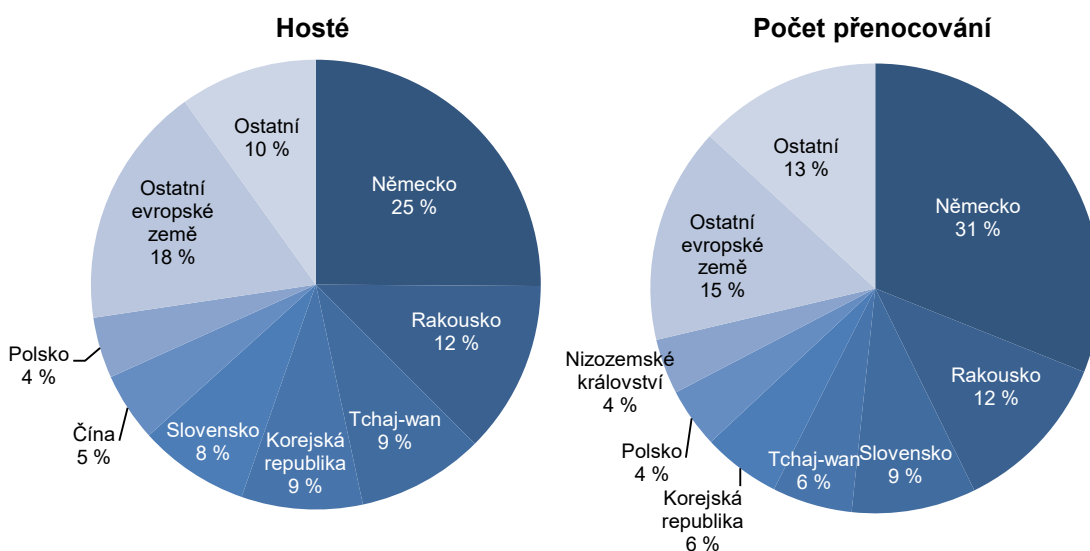
¹⁾ uvedeno prvních deset zemí podle počtu přenocování v aktuálním čtvrtletí

V čele **zahraniční návštěvnosti** podle počtu hostů i přenocování byli Němci (s podílem 25 %, resp. 31 %) a na druhém místě Rakušané (oba podíly 12 %). Na třetím až pátém místě podle počtu hostů a přenocování byli Tchajwanci, Jihokorejci a Slováci, což bylo pořadí podle počtu hostů, zatímco pořadí podle počtu přenocování bylo mírně odlišné. Zaslouhou delších pobytů se Slováci umístili na třetím místě. Na šestém místě podle počtu hostů se umístili Číňané a to díky

KOMENTÁŘ

šestinásobnému meziročnímu nárůstu. I tak jejich aktuální počet příjezdů představoval jednu sedminu ve srovnání s vrcholem před pandemií.

Graf 3 Nerezidenti ubytovaní v HUZ Jihočeského kraje ve 2. čtvrtletí 2024 podle zemí



I když celková návštěvnost cizinců ještě značně zaostávala za rokem 2019, tak z první desítky zemí podle počtu příjezdů a přenocování již šest překonalo objemy z doby před pandemií. Jednalo se o všechny evropské země z první desítky s výjimkou Maďarska (Německo, Rakousko, Slovensko, Polsko a Nizozemské království) a Korejskou republiku.

V rozdělení nerezidentů **podle kontinentů** pocházely ve 2. čtvrtletí 2024 dvě třetiny z evropských zemí, jejich podíl na počtu přenocování byl ještě vyšší, tříčtvrtinový. Převaha evropských hostů již nebyla tak drtivá jako při pandemii. Tím, jak se do jižních Čech vracejí hosté z Asie, snižuje se podíl hostů z evropských zemí. Ale oproti stavu před pandemií, kdy Asiaté ve 2. čtvrtletí 2019 mezi nerezidenty mírně převažovali a na počtu přenocování se podíleli 35 %, bylo jejich nynější zastoupení výrazně nižší (27 %, resp. 19 %).

Ve 2. čtvrtletí 2024 se v HUZ Jihočeského kraje ubytovalo 97 tis. hostů z evropských zemí, což bylo meziročně o 17 % více a oproti předpandemickému 2. čtvrtletí 2019 dokonce o čtvrtinu více. Návštěvníků z Asie se ubytovalo necelých 40 tis., což znamenalo meziroční nárůst o více než polovinu, ale tento počet hodnot před pandemií nedosáhl ani z poloviny.

Výsledky za HUZ v sobě zahrnují i údaje za **lázeňská HUZ**. Ve 2. čtvrtletí 2024 se v jihočeských lázeňských HUZ ubytovalo 8,8 tis. osob na 139,2 tis. nocí, tj. každý host v průměru na 16 nocí. V meziročním srovnání se počet hostů sice meziročně snížil o 4,3 %, ale počet jejich přenocování meziročně vzrostl téměř o 15 % díky prodloužení průměrné doby pobytu téměř o 3 dny. Současné výsledky ve vztahu ke 2. čtvrtletí 2019 v počtu hostů ještě o 10 % zaostávaly, ale počet přenocování již převýšily o 13 %.

KOMENTÁŘ

Jihočeskou lázeňskou klientelu tvořili z 99 % domácí hosté. Na celkovém počtu rezidentů ubytovaných v jihočeských HUZ se tuzemští lázeňští hosté podíleli 3 % a na počtu přenocování zásluhou dlouhých pobytů 17 %.

Tab. 2 Hosté ubytovaní v HUZ podle krajů ve 2. čtvrtletí 2024

předběžné výsledky

	Hosté			v tom				Podíl nerezidentů na hostech celkem v %
	celkem	index 2024/2023 v %	podíl na ČR v %	rezidenti	index 2024/2023 v %	nerezidenti	index 2024/2023 v %	
ČR celkem	5 954 428	103,3	100,0	3 186 074	98,6	2 768 354	109,3	46,5
v tom kraj:								
Hl. m. Praha	2 089 418	106,8	35,1	405 049	97,9	1 684 369	109,2	80,6
Středočeský	361 789	100,1	6,1	280 379	99,2	81 410	103,7	22,5
Jihočeský	454 156	109,3	7,6	309 557	103,3	144 599	125,0	31,8
Plzeňský	237 615	102,2	4,0	150 953	98,0	86 662	110,4	36,5
Karlovarský	354 703	102,0	6,0	169 068	100,4	185 635	103,4	52,3
Ústecký	168 649	98,4	2,8	107 231	99,7	61 418	96,1	36,4
Liberecký	285 192	99,0	4,8	231 093	97,1	54 099	107,6	19,0
Královéhradecký	361 615	99,0	6,1	288 026	96,5	73 589	110,3	20,4
Pardubický	144 546	99,8	2,4	124 322	98,2	20 224	111,1	14,0
Vysočina	189 682	102,6	3,2	162 875	100,8	26 807	115,1	14,1
Jihomoravský	589 361	99,4	9,9	386 050	96,2	203 311	106,1	34,5
Olomoucký	210 680	101,9	3,5	168 280	98,8	42 400	116,2	20,1
Zlínský	223 017	100,3	3,7	189 148	98,6	33 869	110,5	15,2
Moravskoslezský	284 005	103,7	4,8	214 043	98,1	69 962	125,7	24,6

V **České republice** se ve 2. čtvrtletí 2024 v meziročním srovnání zvýšil počet hostů ubytovaných v HUZ o 3,3 % a počet jejich přenocování o necelé 1 % a to díky růstu zahraniční návštěvnosti. Ta však stále ještě zaostávala za 2. čtvrtletí 2019, když rozdíl počtu zahraničních hostů a jejich přenocování představoval –6 %, resp. –10 %. Počet rezidentů již hodnoty před pandemií převýšil o 13 %, počet přenocování o 8 %. Celkový počet hostů ubytovaných v HUZ České republiky výsledky před pandemií již překonal o 3,1 % a počet přenocování se jim těsně přiblížil (–0,8 %).

Tradičně nejvíce návštěvníků mířilo do hlavního města Prahy. Podle počtu ubytovaných hostů byl druhým nejpritažlivějším **z regionů** Jihomoravský kraj a třetí místo náleželo jižním Čechám. Do pomyslného regionálního žebříčku krajů podle počtu přenocování se na druhé místo vklínil lázeňský Karlovarský kraj, který kraje Jihomoravský a Jihočeský odsunul na třetí a čtvrté místo. Zatímco Praha byla magnetem především pro cizince (80,6 % hostů a 85,5 % počtu přenocování) a v Karlovarském kraji cizinci mírně převažují, v ostatních krajích převládala domácí klientela.

Většina krajů s výjimkou pěti zaznamenala ve 2. čtvrtletí 2024 meziroční zvýšení počtu hostů, ale podle počtu nocí byl ve většině krajů zaznamenán meziroční pokles a jen v pěti krajích výsledky ukazují na nárůst. Horší výsledky byly zaznamenány u přenocování rezidentů, kde došlo k poklesu ve všech krajích s výjimkou Jihočeského a Moravskoslezského. Naopak příznivý byl meziroční vývoj počtu nocí nerezidentů, který ve všech krajích s výjimkou

KOMENTÁŘ

Ústeckého vzrostl. Ve většině krajů celková návštěvnost včetně počtu přenocování překonala již i objemy před pandemií. Hodnoty 2. čtvrtletí 2019 v počtu hostů i jejich přenocování nedosáhlo hlavního města Praha vlivem úbytku nerezidentů a Ústecký kraj, kde kromě nerezidentů chyběli oproti roku 2019 také rezidenti. Počet hostů z doby před pandemií nedosáhl dále Jihočeský kraj a počet přenocování ještě Karlovarský kraj, v obou krajích vlivem chybějících nerezidentů.

Tab. 3 Přenocování hostů ubytovaných v HUZ podle krajů ve 2. čtvrtletí 2024

předběžné výsledky

	Počet přenocování			v tom				Průměrný počet přenocování na 1 hosta
	celkem	index 2024/2023 v %	podíl na ČR v %	rezidenti	index 2024/2023 v %	nerezidenti	index 2024/2023 v %	
ČR celkem	13 930 677	100,9	100,0	7 478 408	96,5	6 452 269	106,6	2,3
v tom kraj:								
Hl. m. Praha	4 639 314	105,0	33,3	671 570	95,2	3 967 744	106,9	2,2
Středočeský	737 292	94,0	5,3	567 328	91,4	169 964	104,0	2,0
Jihočeský	1 065 024	105,1	7,6	807 756	101,9	257 268	116,7	2,3
Plzeňský	512 248	98,3	3,7	331 887	93,7	180 361	108,0	2,2
Karlovarský	1 299 313	100,1	9,3	615 926	99,9	683 387	100,2	3,7
Ústecký	402 698	96,2	2,9	265 568	97,3	137 130	94,2	2,4
Liberecký	703 543	94,0	5,1	579 202	92,2	124 341	102,9	2,5
Královéhradecký	936 764	98,7	6,7	751 107	96,0	185 657	110,9	2,6
Pardubický	326 530	96,4	2,3	286 116	95,3	40 414	105,0	2,3
Vysočina	375 646	100,7	2,7	319 565	98,5	56 081	115,5	2,0
Jihomoravský	1 079 825	98,8	7,8	743 918	96,4	335 907	104,5	1,8
Olomoucký	572 623	97,5	4,1	479 456	95,3	93 167	110,9	2,7
Zlínský	573 553	97,8	4,1	506 565	97,2	66 988	102,7	2,6
Moravskoslezský	706 304	105,2	5,1	552 444	100,0	153 860	129,5	2,5

Jihočeský kraj, který se v mezikrajském žebříčku umístil počtem hostů na třetím a počtem jejich přenocování na čtvrtém místě, přispěl k celorepublikovým výsledkům téměř 8 %. Meziroční nárůst počtu hostů ve 2. čtvrtletí 2024 v Jihočeském kraji byl mezi kraji nejvyšší a nárůst počtu přenocování byl druhý nejvyšší po Moravskoslezském kraji, kde se do lepšího výsledku promítla zvýšená zahraniční návštěvnost zásluhou Mistrovství světa v hokeji.

Další informace:

[Cestovní ruch - 2. čtvrtletí 2024](#)

[Návštěvnost v hromadných ubytovacích zařízeních ve Veřejné databázi](#)

[Hosté a přenocování v hromadných ubytovacích zařízeních Jihočeského kraje podle měsíců](#)

Kontakt:

Ing. Irena Kovárnová

Krajská správa ČSÚ v Českých Budějovicích

E: irena.kovarnova@czso.cz

T: 386 718 690

M: 703 854 593