

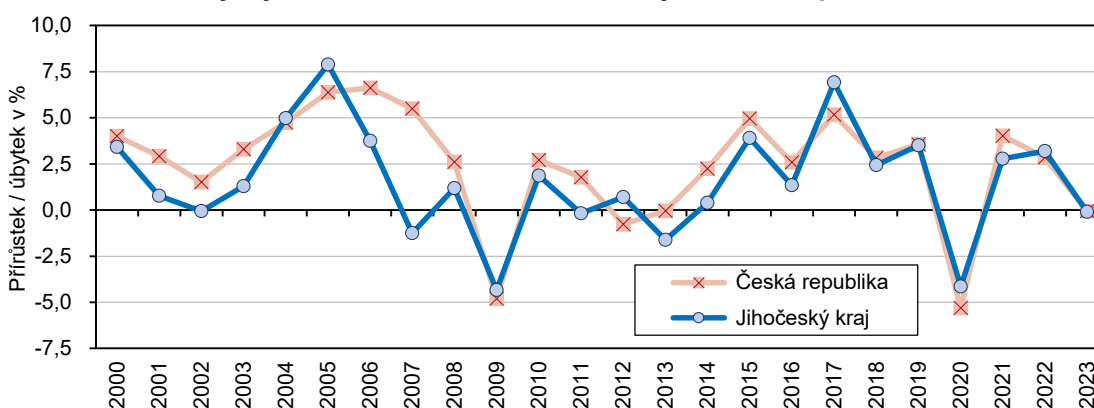
KOMENTÁŘ

13. února 2025

Jihočeský kraj v roce 2023 z pohledu regionálních účtů

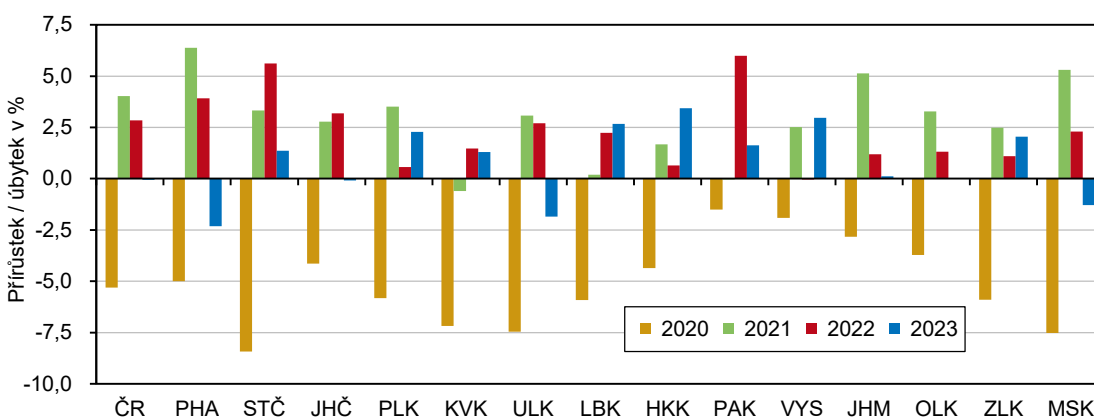
Hrubý domácí produkt (HDP) Jihočeského kraje ve srovnatelných cenách (s. c.) se v roce 2023 podle předběžných výsledků meziročně poněkud snížil (-0,1 %). Po dvou letech meziročního růstu se tak opět dostal do záporných čísel, i když ve srovnání s propadem ekonomiky v roce 2020 kvůli pandemii byl pokles v roce 2023 zanedbatelný.

Graf 1 Meziroční vývoj HDP ve s. c. v Jihočeském kraji a České republice



V Jihočeském kraji se HDP ve s. c. v posledních letech vyvíjel podobně jako v celé republice. Jejich pokles ve s. c. byl v roce 2023 shodný, ale propad při pandemii byl celorepublikově hlubší. V Česku se jednalo o nejhlubší pokles v historii, zatímco v Jihočeském kraji byl pokles druhý nejhlubší (po roce 2009).

Graf 2 Meziroční vývoj HDP ve srovnatelných cenách v České republice a podle krajů



HDP ve s. c. se při pandemické krizi v roce 2020 propadl ve všech krajích. V dalších letech se již ve většině krajů růst obnovil. Výjimkou byl v roce 2021 Karlovarský a Pardubický kraj a v roce 2022 Kraj Vysočina. **V roce 2023** podle předběžných výsledků poklesl HDP ve s. c. meziročně

KOMENTÁŘ

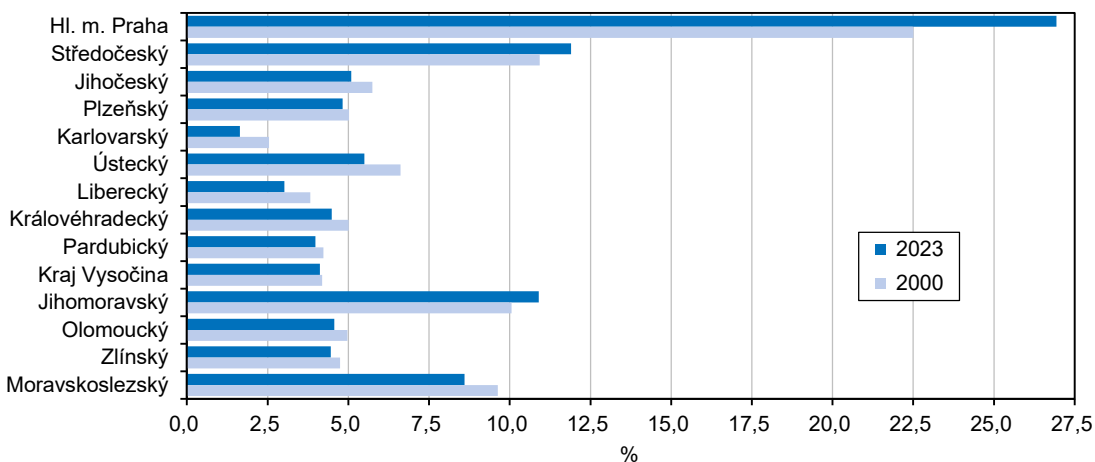
ve čtyřech krajích. V Jihočeském kraji se snížil nepatrně, v Ústeckém a Moravskoslezském kraji klesl o více než 1 %, nehlouběji klesl v hlavním městě Praze (-2,3 %). Naopak největší meziroční růst zaznamenali v roce 2023 v Královéhradeckém kraji a Kraji Vysočina.

Ve většině krajů již HDP ve s. c. dosáhl a překonal předpandemickou úroveň. V roce 2023 za ním zaostával v pěti krajích – nejvíc v Ústeckém a Karlovarském. Přitom v posledně jmenovaném v roce 2023 HDP ve s. c. nedosáhl ani úrovně roku 2000.

V roce 2023 byl v Jihočeském kraji vytvořen **regionální HDP v běžných cenách** (b. c.) ve výši 387,8 mld. Kč. K celorepublikovému HDP kraj přispěl 5,1 %, což bylo nejvíce za poslední desetiletí. V regionálním žebříčku podle objemu HDP se kraj aktuálně umístil na obvyklém šestém místě. Horší, sedmou příčku, obsadil pouze v roce 2011 a v letech 2014 až 2018.

Hospodářsky nejsilnějším krajem Česka je hlavní město Praha, které svůj podíl na republikovém HDP až do roku 2022 zvolna zvyšovalo. V roce 2023 se sice jeho příspěvek snížil, ale ve srovnání s rokem 2000 byl i tak podstatně vyšší. Svůj podíl proti roku 2000 zvýšily již jen další dva ekonomicky nejsilnější kraje – Středočeský a Jihomoravský. Příspěvek zbývajících 11 krajů se snížil. Ze svého vlivu ztratil nejvíce Ústecký a Moravskoslezský kraj.

Graf 3 Podíl krajů na HDP České republiky

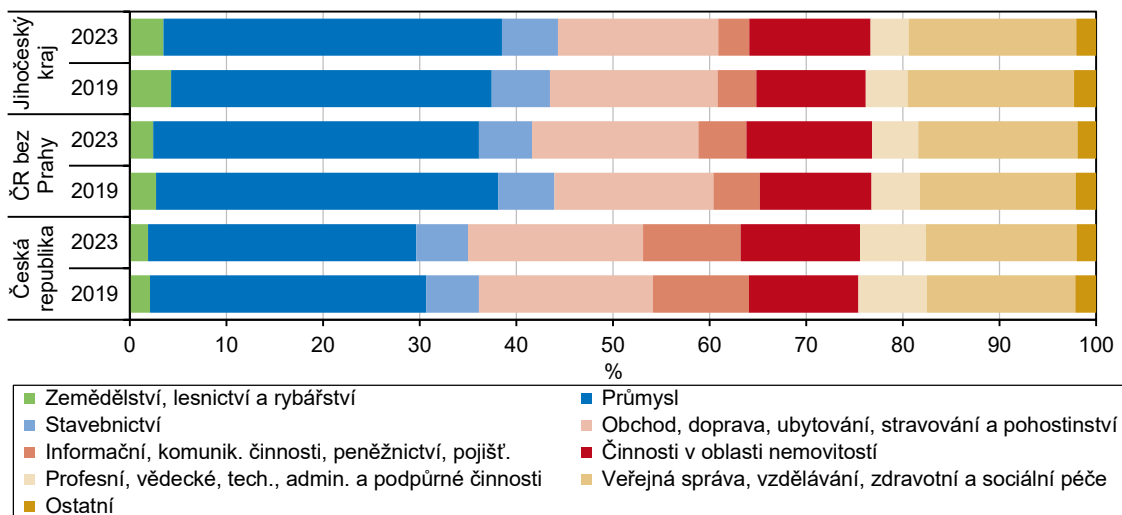


Vývoj regionálního HDP úzce souvisí s vývojem **regionální hrubé přidané hodnoty** (HPH), která představuje rozdíl mezi celkovou produkcí a mezispotřebou jednotlivých odvětví daného regionu. HPH, která se vyjadřuje v běžných cenách (je tedy ovlivněna inflačními vlivy), meziročně zpravidla rostla. V posledním desetiletí byl její růst přerušen v pandemickém roce 2020, kdy ve většině krajů a některých odvětvích poklesla. Jihočeský kraj byl jedním z krajů, ve kterých HPH rostla i při pandemii, ale pomalejším tempem. Z odvětví byl tehdy nejvíce zasažen zpracovatelský průmysl, profesní, vědecké, technické a administrativní činnosti a dále ostatní činnosti, mezi které patří kulturní, zábavní a rekreační činnosti. Od roku 2021 se již HPH v b. c. většiny odvětví v jednotlivých regionech zvyšovala. Díky tomu byla v roce 2023 ve srovnání

KOMENTÁŘ

s rokem 2019 HPH vyšší ve většině odvětví všech krajů. V Jihočeském kraji byl v roce 2023 ve srovnání s rokem 2019 nižší pouze objem HPH v b. c. v odvětví peněžnictví a pojišťovnictví.

Graf 4 Odvětvová struktura hrubé přidané hodnoty



V souvislosti s rozdílnou dynamikou vývoje HPH jednotlivých odvětví došlo i ke změnám ve **struktuře HPH**. V roce 2023 se ve srovnání s rokem 2019 snížil v Jihočeském kraji podíl primárního a terciárního sektoru na 3,5 %, resp. 55,7 %. Naproti tomu sekundární sektor (i přes snížení podílu zpracovatelského průmyslu a stavebnictví) svůj podíl na HPH zvýšil na 40,8 % zásluhou ostatního průmyslu. Z odvětví terciárního sektoru posílily svůj podíl na krajské HPH pouze činnosti v oblasti nemovitostí a veřejná správa, vzdělávání, zdravotní a sociální péče.

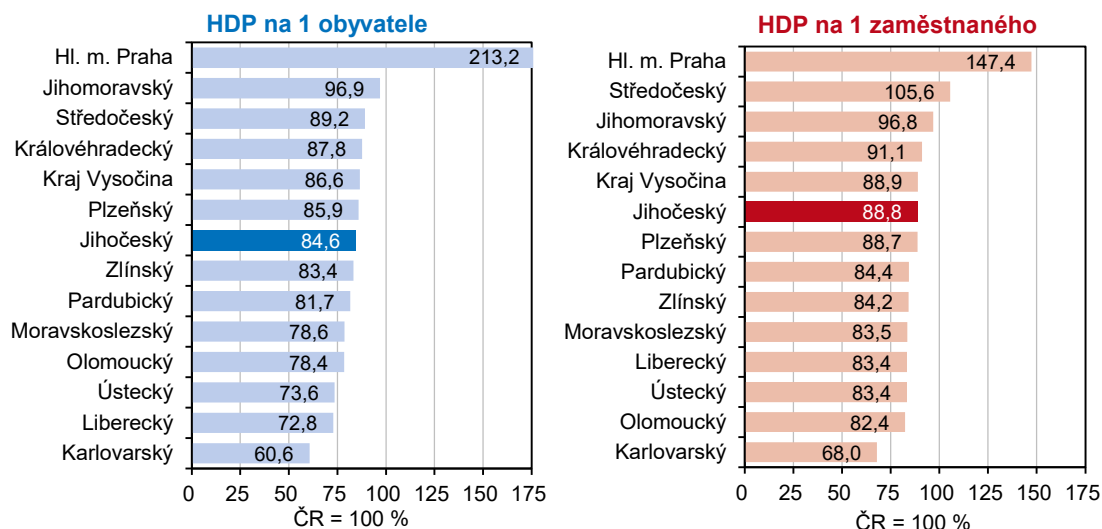
V **regionálním srovnání** měl Jihočeský kraj dlouhodobě druhý nejvyšší podíl primárního sektoru (po Kraji Vysočina). Jeho pozice v pomyslném mezikrajském žebříčku podle podílu sekundárního a terciárního sektoru na HPH byla v roce 2023 odlišná od obvyklého umístění. Podílem sekundárního sektoru kraj obsadil šestou příčku (dříve obvykle desáté nebo jedenácté místo) a podílem terciárního sektoru se umístil na desátém místě (dříve nejčastěji páté místo). Ve srovnání s Jihočeským krajem měly vyšší podíl sekundárního sektoru a zároveň nižší podíl terciárního sektoru kraje Ústecký, Královéhradecký, Zlínský a Kraj Vysočina.

Struktura HPH Jihočeského kraje se od celorepublikové liší vyšším podílem primárního a sekundárního sektoru a nižším podílem terciéru. Republikovou skladbu HPH výrazně ovlivňuje hlavní město Praha (v roce 2023 s podílem terciéru 83,0 %). Od struktury HPH za souhrn mimopražských krajů se jihočeská již tak markantně neliší.

Hodnotou **HDP na 1 obyvatele** (592,8 tis. Kč) v roce 2023 obsadil Jihočeský kraj v žebříčku krajů sedmou příčku a zopakoval tak své nejlepší umístění za posledních deset let (sedmý byl i v roce 2019 a 2022). Ve srovnání s výsledky před dvaceti lety však bylo toto umístění horší. Do roku 2006 kraj obsazoval třetí až páté místo.

KOMENTÁŘ

Graf 5 HDP na 1 obyvatele a HDP na 1 zaměstnaného v roce 2023 podle krajů



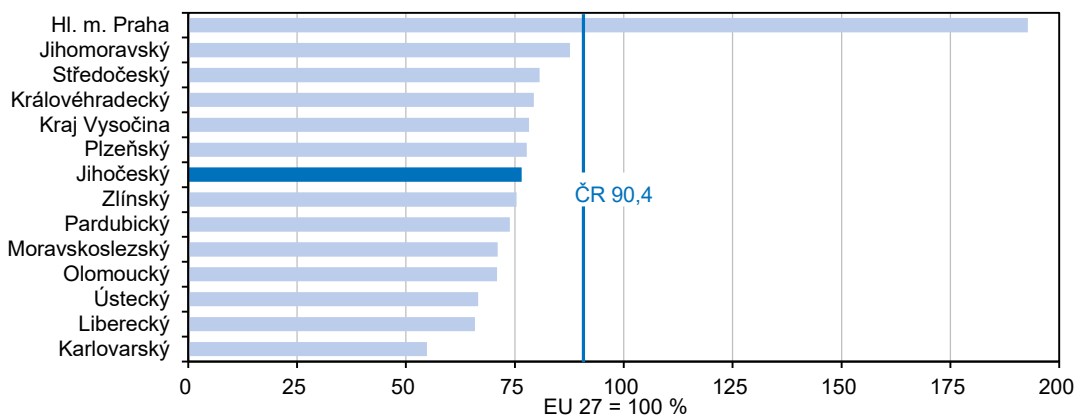
V porovnání s výsledkem za republiku měl Jihočeský kraj v přepočtu na 1 obyvatele vždy nižší HDP. V roce 2023 na republikovou hodnotu ztrácel 15,4 %, což byl nejlepší výsledek od roku 2007. Republikovou hodnotu významně ovlivňuje hlavní město Praha, které ji zvyšuje natolik, že na ni žádný jiný kraj již dvacet let nedosáhl. Pomineme-li Prahu, pak HDP za souhrn mimopražských krajů na 1 obyvatele jižní Čechy v roce 2023 překonaly po 13 letech podprůměrných hodnot o 1,2 %.. Zařadily se tím po bok krajů, které ho překračovaly v posledním desetiletí pravidelně (Středočeský, Plzeňský, Královéhradecký a Jihomoravský).

Při přepočtu HDP na 1 zaměstnaného, kdy bereme v úvahu počet osob, které produkt vytvořily, se výrazný náskok hlavního města před dalšími kraji poněkud snížil. Republikovou produktivitu práce kromě Prahy mírně překračoval také Středočeský kraj. Z ostatních krajů na ní po roce 2000 žádný další nedosáhl. Jihočeský kraj za ní v roce 2023 zaostával o 11,2 %. V regionálním žebříčku kraj obsadil šesté místo, což bylo jedno z nejlepších umístění za posledních dvacet let.

Při vyjádření HDP na 1 obyvatele ve standardu kupní síly (PPS) dosáhl v roce 2023 podle předběžných výsledků Jihočeský kraj unijního průměru (EU 27) ze 76,5 %, podobně jako v roce 2019 (76,6 %). Z krajů Česka průměr EU 27 převyšovalo dlouhodobě jedině hlavní město Praha. Hranici 75 % unijního průměru překročilo v roce 2023 osm krajů včetně již zmíněného hlavního města Prahy a Jihočeského kraje.

KOMENTÁŘ

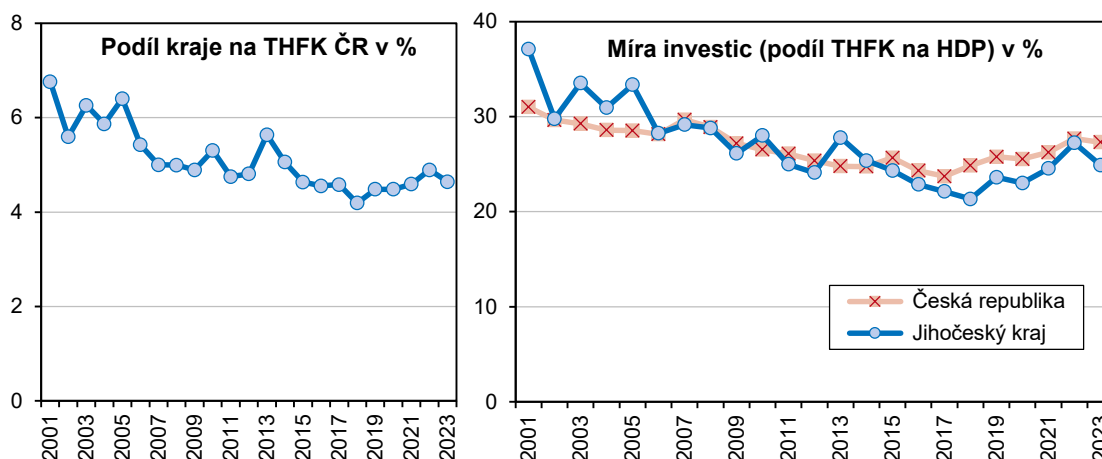
Graf 6 HDP na 1 obyvatele ve standardu kupní síly (PPS) v roce 2023 podle krajů



Tvorba hrubého fixního kapitálu (THFK) se pro regionální úroveň vyjadřuje pouze v běžných cenách (je tedy ovlivněna inflačními vlivy). V úhrnu za republiku THFK v b. c. rostla s výjimkou krizových let 2009 až 2013, roku 2016 (rok po vysoké investiční aktivitě spojené s dočerpáváním eurofondů), a pandemického roku 2020. **Regionálně** byl objem investic rozkolísanější v souvislosti s realizací větších investičních akcí. Při pandemii v roce 2020 THFK meziročně klesla ve většině krajů včetně Jihočeského. Od roku 2021 již THFK prakticky ve všech krajích rostla, v roce 2023 pomalejším tempem. V jižních Čechách v letech 2021 a 2022 vzrostla meziročně o 13,9 %, resp. 25,7 %, v roce 2023 pouze o 1,1 %.

V roce 2023 bylo na THFK v Jihočeském kraji vynaloženo 96,5 mld. Kč. Více než 60 % z tohoto objemu tvořily **investice v odvětví** činnost v oblasti nemovitostí (28,0 %), obchod, doprava, ubytování a pohostinství (18,1 %) a zpracovatelský průmysl (15,8 %).

Graf 7 Podíl Jihočeského kraje na THFK České republiky a míra investic



Kraj se na republikovém objemu investic podílel podobně jako v předchozích osmi letech méně než 5 %, v roce 2023 podle předběžných výsledků 4,6 %. Před deseti lety byl podíl kraje na THFK republiky o 1 procentní bod vyšší a ještě vyšší byl na přelomu milénia v souvislosti

KOMENTÁŘ

s výstavbou jaderné elektrárny Temelín. V roce 2023 se Jihočeský kraj mezi regiony zařadil objemem investic a příspěvkem k republikovému THFK na sedmé místo. Znamenalo to o jeden stupeň horší pozici proti roku 2022 a proti obvyklému umístění v posledních dvaceti letech.

Výdaje na THFK tvořily v Jihočeském kraji v roce 2023 necelých 25 % z HDP. Tento podíl nazývaný jako **míra investic** se oproti roku 2022, kdy dosáhl nejvyšší hodnoty za posledních deset let (27,2 %), meziročně snížil. Přesto byla míra investic v roce 2023 v krajské časové řadě za předchozí desetiletí třetí nejvyšší, ale z dlouhodobého hlediska byla podprůměrná. Ve srovnání s republikovou hodnotou byla ta jihočeská od roku 2015 každým rokem nižší. Předtím republikovou hodnotu převyšovala každoročně do roku 2006 a občas do roku 2014.

V **regionálním pohledu** měl od roku 1995 pravidelně ve srovnání s republikou vyšší míru investic Středočeský kraj a v posledním desetiletí každoročně hlavní město Praha. Nižší investiční aktivita ve srovnání s republikovou byla po celé poslední desetiletí zjištěna v krajích Plzeňském, Libereckém, Královéhradeckém, Zlínském a Kraji Vysočina.

Po přepočtu **THFK na 1 obyvatele** obsadil Jihočeský kraj v regionálním srovnání v roce 2023 pomyslné deváté místo, což bylo jedno z jeho nejhorších umístění. Proti roku 2022, kdy byl šestý, to znamenalo výrazné zhoršení. Nejlepší, třetí místo v regionálním žebříčku podle tohoto ukazatele obsadil na začátku milénia a v roce 2013.

Republikovou hodnotu THFK na 1 obyvatele v roce 2023 dosáhl Jihočeský kraj ze 77,2 %, to je horší výsledek než v roce 2022 (81,1 %). Kraj naposledy překročil republikovou hodnotu THFK na 1 obyvatele v roce 2005. Z regionů investovaly do THFK v přepočtu na obyvatele více ve srovnání s republikou každoročně hlavní město Praha, obvykle také Středočeský kraj, do roku 2011 občas Jihomoravský kraj a vyjímčně i Jihočeský a Plzeňský kraj.

Při hodnocení úrovně materiálního bohatství domácností trvale bydlicích v regionech se uplatňuje **čistý disponibilní důchod domácností** (ČDDD), udávaný pouze v běžných cenách. ČDDD má trvale rostoucí trend, který byl ojediněle narušen v průběhu let 2009 až 2013 při vleklé hospodářské krizi. Protože zahrnuje i sociální důchody, při pandemické krizi v roce 2020 neklesl, pouze zpomalil svůj růst. V roce 2023 vzrostl v Jihočeském kraji meziročně o 8,0 %, v celorepublikově o 7,7 %. Podle objemu ČDDD se kraj v regionálním žebříčku umisťoval každoročně na šestém místě s podílem na republikové hodnotě do 6 %.

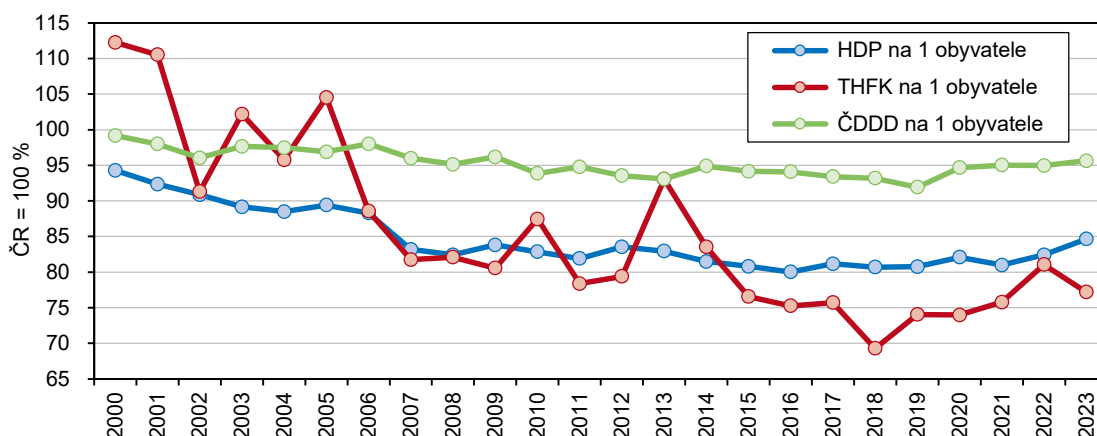
Hodnotou **ČDDD přepočtenou na 1 obyvatele** se v letech 2021 až 2023 Jihočeský kraj zařadil na sedmou pozici mezi regiony. Znamenalo to lepší umístění než v předchozím desetiletí, kdy obsazoval nejčastěji osmou pozici, ale horší umístění než v první dekádě nového tisíciletí; tehdy býval čtvrtý až šestý.

Ve srovnání s celorepublikovým výsledkem byl ČDDD na 1 obyvatele v Jihočeském kraji od roku 1998 nižší a rozdíl mezi nimi se spíše prohluboval. Až v roce 2020 se trend obrátil a poslední čtyři roky se ztráta kraje poněkud snižovala. V roce 2023 kraji chyběla do hodnoty za celou republiku 4,4 %, zatímco v roce 2019 to bylo více než 8 % (nejvíc v historii); v roce 2000 rozdíl činil necelé 1 %.

KOMENTÁŘ

V žebříčku krajů podle hodnoty ČDDD na 1 obyvatele si první místo udržuje dlouhodobě hlavní město Praha. V roce 2023 převyšovalo republikovou hodnotu o 23,5 %. Republikovou úroveň překračoval každoročně již jen Středočeský kraj, v roce 2023 o 8,5 %.

Graf 8 **Základní makroekonomické ukazatele v Jihočeském kraji v přepočtu na 1 obyvatele (ČR = 100 %)**



Celkový pohled na vývoj HDP, THFK a ČDDD v Jihočeském kraji po přepočtu na 1 obyvatele v porovnání s republikovými hodnotami nabízí graf 8. Je z něj patrné, že křivky HDP a ČDDD měly téměř lineární trend, na rozdíl od křivky THFK, která v souvislosti s výkyvy v realizovaném objemu investic v kraji značně kolísala. HDP i ČDDD v přepočtu na 1 obyvatele se dlouhodobě pohybovaly pod republikovou hodnotou, přitom až do roku 2019 se od ní vzdalovaly. Od roku 2020 se trend obrátil a rozdíl proti republikové hodnotě se zvolna snižoval. HDP v přepočtu na jihočeskou populaci na ni v roce 2023 ztrácel více než 15 % a ČDDD méně než 5 %. Krajská THFK v přepočtu na 1 obyvatele republikovou hodnotu do roku 2005 několikrát překročila, ale od roku 2006 dosahovala již jen nižších hodnot. Od roku 2015 THFK v přepočtu na 1 obyvatele na republikovou hodnotu ztrácela zpravidla více než 20 %, v roce 2023 to bylo 22,8 %.

Poznámka: Český statistický úřad zveřejnil začátkem roku 2025 regionální makroekonomické ukazatele za rok 2023. Spolu s nimi uveřejnil v celé časové řadě revidované regionální účty, které navazovaly na mimořádnou revizi národních účtů provedenou v roce 2024. Údaje za rok 2023 vycházejí z notifikační verze ročních národních účtů, jsou předběžné, a údaje za rok 2022 vycházejí z verze semi-definitivní.

Další informace:

[Regionální účty](#)

Kontakt:

Ing. Irena Kovárnová
Krajská správa ČSÚ v Českých Budějovicích
E: irena.kovarnova@csu.gov.cz
T: 386 718 690, M: 703 854 593