

Hospodářská zvířata v Jihočeském kraji k 31. prosinci 2025

3. 7. 2026

Jihočeští zemědělci, kteří v mezikrajském srovnání dlouhodobě obhospodařují druhou největší plochu zemědělské půdy a vůbec největší plochu trvalých travních porostů, chovali koncem roku 2025 ze všech krajů nejvíce hospodářských zvířat vhodných k pastevnímu způsobu chovu. Kraj měl významné postavení také v chovu vodní drůbeže.

ČSÚ zveřejnil revidované údaje o chovu turů a údaje o počtu ovcí a koz k 31. 12. 2025, jejichž zdrojem byl Integrovaný zemědělský registr spravovaný Ministerstvem zemědělství. V roce 2025 byly poprvé zjišťovány stavy turů, které kromě skotu (tura domácího) zahrnovaly i bizony americké, chované na maso, buvoly domácí.

Tab. 1 Hospodářská zvířata v zemědělském sektoru Jihočeského kraje k 31. 12.

	Stav k 31. 12. (kusy)			Index 2025/15 (%)	Index 2025/24 (%)	Podíl kraje na Česku (%)		
	2015	2024	2025			2015	2024	2025
Tuři celkem ¹⁾	211 258	223 762	222 247	105,2	99,3	15,5	16,0	16,0
krávy	87 568	92 933	90 583	103,4	97,5	15,5	16,0	16,0
dojené	46 886	46 959	45 844	97,8	97,6	12,7	13,0	13,4
ostatní	40 682	45 974	44 739	110,0	97,3	20,6	20,9	20,0
Prasata celkem	121 941	76 042	84 726	69,5	111,4	7,8	5,3	5,8
prasnice	7 792	4 922	5 270	67,6	107,1	8,1	6,1	6,5
Ovce celkem	.	25 289	24 977	.	98,8	.	14,0	14,1
bahnice a zapuštěné jehnice	.	17 451	16 636	.	95,3	.	15,1	15,1
Kozy celkem	.	2 683	2 610	.	97,3	.	9,7	10,2
chovné kozy	.	1 593	1 475	.	92,6	.	9,3	9,4
Drůbež celkem	2 664 634	2 179 485	2 016 227	75,7	92,5	12,5	8,4	8,6
kur domácí	.	2 021 443	1 898 194	.	93,9	.	8,1	8,3
slepice	.	354 183	365 090	.	103,1	.	4,7	5,0
nosnice	347 632	298 369	346 309	99,6	116,1	9,0	5,6	6,8
kuřata na výkrm	.	1 618 725	1 393 593	.	86,1	.	11,2	11,1
kachny	.	144 911	104 311	.	72,0	.	19,5	27,4
husy	.	9 503	6 733	.	70,9	.	57,4	55,7
krůty	.	3 248	4 141	.	127,5	.	1,7	1,3

¹⁾ v roce 2025 stavy turů – skotu, buvolů a jiných turů, do roku 2024 stavy skotu

Koncem roku 2025 chovali jihočeští zemědělci 222 tis. kusů turů, z nichž jednu pětinu tvořily krávy dojené a jednu pětinu krávy ostatní. Počtem chovaných zvířat se jihočeští zemědělci již druhým rokem drželi v čele pomyslného žebříčku krajů podle stavu turů, resp. skotu, a podle stavu krav. Na republikovém chovu turů celkem a samotných krav se podíleli shodně ze 16,0 %. Počtem dojených krav se kraj stejně jako v předchozích letech umístil na druhém místě za Krajem Vysočina. Prvenství si jižní Čechy drží přesvědčivě v chovu ostatních krav s pětinovým podílem na republikovém počtu.

Jihočeští zemědělci koncem roku 2025 chovali 25 tis. kusů ovcí a 2,6 tis. kusů koz. V regionálním srovnání byl počet ovcí již víc než dvacet let suverénně nejvyšší mezi kraji. Počet koz byl šestým rokem druhý nejvyšší, když nejrozšířenější byl jejich chov ve Středočeském kraji.

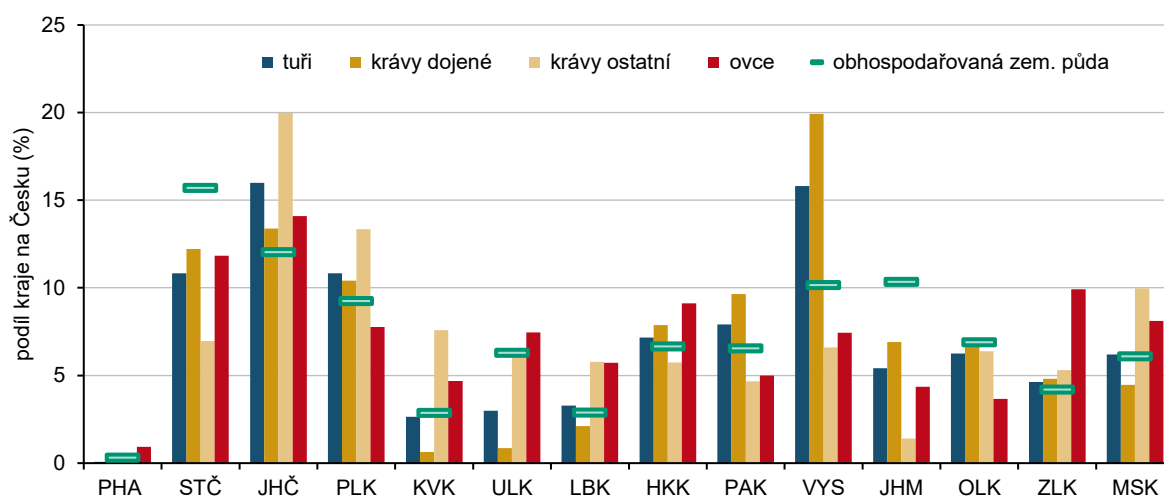
Chov prasat zahrnoval koncem roku 2025 na jihu Čech téměř 85 tis. kusů a k republikové hodnotě přispěl necelými 6 %. V mezikrajském srovnání se Jihočeský kraj umístil na sedmém místě.

Koncem roku 2025 chovali jihočeští zemědělci 2,0 mil. kusů drůbeže. Drtivě mezi ní převládal kur domácí s podílem 94,1 %, především kuřata na výkrm a nosnice (69,1 %, resp. 17,2 % ze stavu drůbeže). Zbývajících 5,9 % z celkového počtu drůbeže v kraji tvořily především kachny (104 tis. kusů), méně zastoupené byly husy (6,7 tis. kusů), krůty (4,1 tis. kusů) a ostatní drůbež (méně než 3 tis. kusů). Jihočeský kraj se dlouhodobě podílel více než z poloviny na republikovém chovu hus a více než z jedné čtvrtiny na chovu kachen. V mezikrajském srovnání byl počet v kraji chovaných kachen druhý největší a počet chovaných hus byl vůbec nejvyšší.

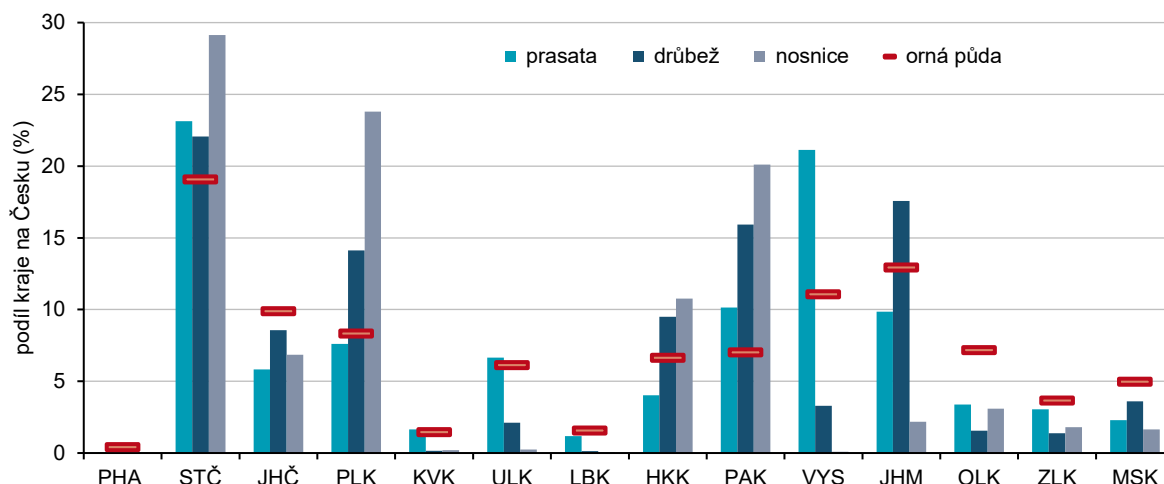
Ve srovnání s koncem roku 2024 se počet chovaných hospodářských zvířat v kraji většinou snížil. Meziroční zvýšení zaznamenal pouze počet prasat, slepic – nosnic a krůt.

Během posledního desetiletí vzrostl v kraji počet hovězího dobytka o 5,2 % a krav o 3,4 %. V Česku byl ve srovnání s tím růst počtu hovězího dobytka pomalejší (+1,7 %) a počet krav stagnoval. Přitom počet dojených krav klesl (v kraji -2,2 %, v Česku -7,2 %), a naopak počet ostatních krav se zvýšil (+10,0 %, resp. +13,5 %). Chov prasat byl během posledních deseti let v kraji zredukován o 30 %, v Česku bylo omezení chovů méně dramatické (-6,7 %). Počet sečtených kusů drůbeže bývá ovlivněn termínem vyskladnění kuřat na výkrm a kvůli tomu je značně rozkolísaný. V Jihočeském kraji bylo ve srovnání se stavem před deseti lety sečteno o čtvrtinu kusů drůbeže méně, na rozdíl od zemědělského sektoru celého Česka, který zaznamenal zvýšení stavu o 10,5 %. Stav nosnic byly koncem roku 2025 v kraji zhruba stejné jako před deseti lety, naproti tomu v Česku se zvýšily téměř o třetinu. Vývoj ostatních druhů hospodářských zvířat proti stavu před deseti lety nebyl hodnocen kvůli absenci údajů k 31. 12. 2015.

Graf 1 Skot a ovce k 31. 12. 2025 a výměra obhospodařované zemědělské půdy k 31. 5. 2025 podle krajů (podíl na Česku)



Graf 2 Prasata a drůbež k 31. 12. 2025 a výměra orné půdy k 31. 5. 2025 podle krajů (podíl na Česku)



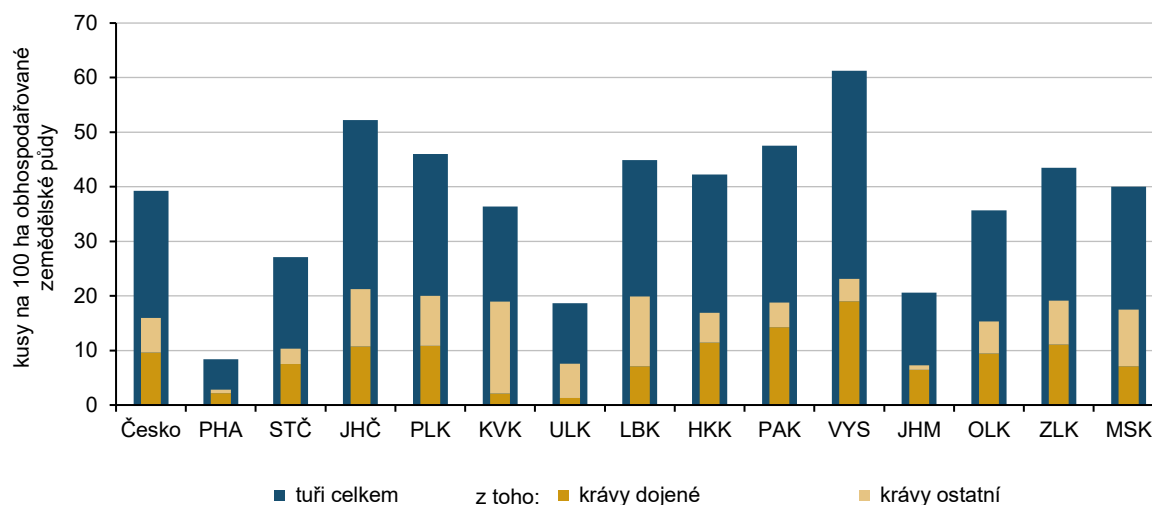
Velikost chovů hospodářských zvířat je do značné míry ovlivněna rozlohou kraje, výměrou obhospodařované zemědělské a orné půdy. Po přepočtu na plochu obhospodařované zemědělské půdy nebo orné půdy, tedy v intenzitě chovu hospodářských zvířat, se umístění kraje v pomyslném mezikrajském žebříčku změnilo.

Tab 2 Intenzita chovu hospodářských zvířat podle krajů k 31. 12. 2025

	Intenzita chovu (kusy)									
	turů	z toho krav			ovcí	prasat	z toho prasnic	drůbeže ¹⁾	z toho slepic	
		celkem	dojených	ostatních					celkem	nosnic
	na 100 ha obhospodařované zemědělské půdy					na 100 ha orné půdy				
Česko	39,2	16,0	9,7	6,3	5,0	58,0	3,3	941,5	292,8	202,2
v tom kraje:										
Hl. m. Praha	8,4	2,8	2,2	0,6	15,5	7,7	0,5	10,4	5,2	5,2
Středočeský	27,1	10,3	7,5	2,8	3,8	70,4	4,1	1 090,2	434,7	309,0
Jihočeský	52,2	21,3	10,8	10,5	5,9	34,3	2,1	817,2	148,0	140,4
Plzeňský	46,0	20,0	10,9	9,1	4,2	53,1	3,0	1 601,1	579,4	579,4
Karlovarský	36,4	19,0	2,1	16,8	8,2	66,1	0,4	99,7	30,2	30,1
Ústecký	18,7	7,6	1,3	6,3	5,9	63,3	3,1	326,3	8,1	8,1
Liberecký	44,9	19,9	7,1	12,8	10,0	44,3	2,9	89,4	9,8	9,3
Královéhradecký	42,2	16,9	11,4	5,5	6,9	35,3	2,1	1 351,3	898,9	328,4
Pardubický	47,5	18,8	14,3	4,5	3,8	84,1	5,5	2 142,5	581,3	581,1
Vysočina	61,2	23,1	19,0	4,1	3,7	111,1	5,8	280,8	23,6	1,9
Jihomoravský	20,6	7,3	6,5	0,9	2,1	44,3	2,2	1 281,9	108,0	34,3
Olomoucký	35,7	15,3	9,4	5,9	2,7	27,5	1,7	206,3	87,5	87,4
Zlínský	43,5	19,1	11,1	8,0	11,9	48,6	3,6	355,8	100,1	100,0
Moravskoslezský	40,0	17,5	7,1	10,4	6,7	27,0	1,5	686,6	395,4	67,2

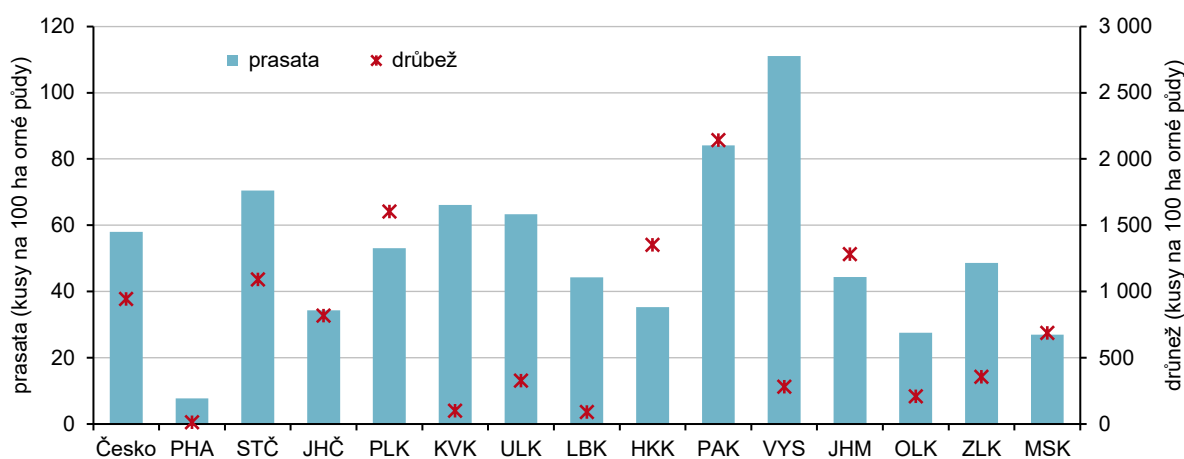
¹⁾ drůbež celkem zahrnuje ostatní drůbež (křepelky, bažanty, perličky a holuby chované jako hospodářská zvířata) a pštrosy

Graf 3 Intenzita chovu skotu k 31. 12. 2025 podle krajů



V intenzitě chovu skotu obsadil koncem roku 2025 první místo v pomyslném regionálním žebříčku Kraj Vysočina a na druhém místě byl Jihočeský kraj. Nejnižší intenzita chovu skotu byla v hlavním městě Praze, Ústeckém a Jihomoravském kraji. Stejně pořadí v žebříčku krajů na prvních dvou a posledních třech místech jako v intenzitě chovu skotu se potvrdilo i pro intenzitu chovu krav. Intenzita chovu dojených krav byla nejvyšší v Kraji Vysočina a v Pardubickém kraji. Intenzita chovu ostatních krav byla nejvyšší v Karlovarském, Libereckém a Jihočeském kraji. Nejvyšší intenzita chovu ovcí byla koncem roku 2025 v hlavním městě Praze, což je způsobeno jeho malou rozlohou. Na dalších pozicích se umístily kraje Zlínský a Liberecký. Naopak nejnižší intenzita chovu ovcí byla zjištěna v Jihomoravském a Olomouckém kraji.

Graf 4 Intenzita chovu prasat a drůbeže k 31. 12. 2025 podle krajů



Intenzita chovu prasat a drůbeže se vztahuje k orné půdě. Koncem roku 2025 byla nejvyšší a ve srovnání s republikovou hodnotou téměř dvojnásobná intenzita chovu prasat zjištěna v Kraji Vysočina, druhá nejvyšší byla v Pardubickém kraji. Drůbež byla chována s nejvyšší intenzitou v Pardubickém kraji, kde dosáhla více než dvojnásobku republikové hodnoty.

Na druhé příčce se umístil Plzeňský kraj. Naopak nejnižší intenzita chovu prasat a drůbeže byla zjištěna v hlavním městě Praze. Druhá nejnižší intenzita chovu prasat byla zjištěna v Moravskoslezském kraji a v chovu drůbeže v Libereckém kraji. V Jihočeském kraji byla intenzita chovu prasat mezi regiony čtvrtá nejnižší a intenzita chovu drůbeže byla šestá nejvyšší.

Další informace:

[Chov skotu - 2. pololetí 2025 - definitivní data](#)

[Chov prasat - 2. pololetí 2025](#)

[Chov drůbeže - 2025](#)

[Stavy hospodářských zvířat - k referenčnímu dni](#)

Kontakt:

Ing. Irena Kovárnová

Oddělení informačních služeb a správy registrů

M: 703 854 593

E-mail: irena.kovarnova@csu.gov.cz