

NOVÉ INFORMACE – únor 2024

Výzkum, vývoj a informační technologie v mezikrajském srovnání v roce 2022

Celkové výdaje na vědu a výzkum v roce 2022 v Česku dosáhly více než 133 miliard Kč a meziročně vzrostly o 9,3 %. Největším centrem výzkumu a vývoje byla Praha. V roce 2022 přesáhla vybavenost českých domácností počítačem 80 %. Internet využívalo více než 84 % osob starších 16 let, přičemž jejich podíl meziročně vzrostl. Stoupl také podíl osob, které používaly internet v mobilních telefonech.

V Jihočeském kraji v roce 2022:

- pracovalo v oblasti výzkumu a vývoje 2 995 osob, z toho polovina v podnikatelském sektoru
- na výzkum bylo vydáno více než 4,1 miliardy Kč, meziročně o 11,9 % více
- bylo podáno 40 patentových přihlášek a uděleno 14 patentů
- specialisté v oblasti vědy a techniky si v průměru vydělávali téměř 60 tis. Kč (průměrná hrubá měsíční mzda)
- bylo téměř 87 % domácností vybaveno připojením k internetu
- více než 75 % obyvatel starších 16 let využívalo internet na mobilním telefonu
- nakupovalo přes internet 71,5 % populace starší 16 let
- využívalo internetové bankovníctví 66,9 % obyvatel ve věku 16 a více let
- uživatelé sociálních sítí bylo 58,3 % osob ve věku 16 a více let [Aktualita](#)

I v lednu podíl nezaměstnaných osob v kraji mírně vzrostl

V Jihočeském kraji bylo na úřadech práce k 31. lednu 2024 evidováno celkem 15 710 uchazečů o zaměstnání. Podíl nezaměstnaných osob činil 3,5 % a mezi kraji byl osmý nejnižší. Oproti konci prosince byl zaznamenán nárůst počtu uchazečů o zaměstnání o 12,0 % a nepatrné snížení počtu volných pracovních míst (-0,7 %). K 31. lednu 2024 bylo v nabídce jihočeských úřadů práce celkem 13 579 volných pracovních míst. Na jedno volné pracovní místo připadal ke konci ledna v Jihočeském kraji více než 1 uchazeč. [Aktualita](#)

Uchazeči o zaměstnání v evidenci úřadu práce a podíl nezaměstnaných osob v Jihočeském kraji a jeho okresech k 31. 1. 2024

Zdroj: Ministerstvo práce a sociálních věcí

ČR, kraje	Uchazeči o zaměstnání v evidenci úřadu práce					Pracovní místa v evidenci úřadu práce	Podíl nezaměstnaných osob (%) ¹⁾
	Celkem	z toho					
		ženy	dosažitelní	absolventi a mladiství	osoby se zdravotním postižením		
Jihočeský	15 710	7 840	14 427	830	2 101	13 579	3,5
České Budějovice	4 039	2 157	3 771	214	502	3 604	3,0
Český Krumlov	2 208	1 034	2 048	89	245	3 416	5,1
Jindřichův Hradec	2 139	1 034	2 025	112	254	675	3,6
Písek	1 623	869	1 513	88	203	1 536	3,4
Prachatice	1 152	516	1 014	67	173	1 444	3,1
Strakonice	2 031	972	1 723	116	398	491	3,8
Tábor	2 518	1 258	2 333	144	326	2 413	3,6

¹⁾ podíl dosažitelných uchazečů o zaměstnání ve věku 15–64 let ze všech obyvatel stejného věku

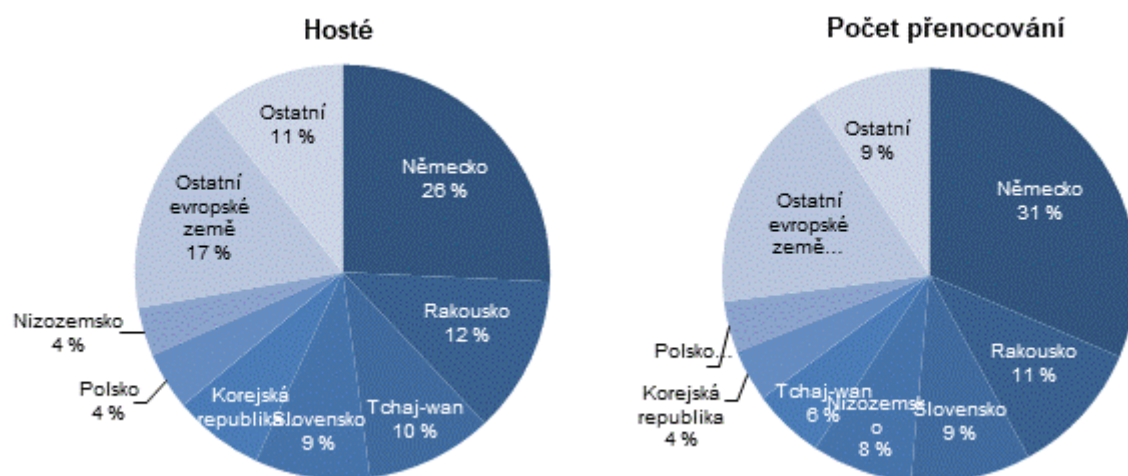
Návštěvnost kraje ve 4. čtvrtletí a v roce 2023

Počet hostů ubytovaných v hromadných ubytovacích zařízeních (HUZ) Jihočeského kraje i počet jejich přenocování se ve 4. čtvrtletí i za celý rok 2023 meziročně zvýšil. Přírůstky počtu přenocování byly nižší z důvodu kratší průměrné doby pobytu.

Ve 4. čtvrtletí 2023 se v jihočeských HUZ ubytovalo 249 tis. hostů na 575 tis. nocí. Jednalo se především o tuzemské návštěvníky. Podíl zahraničních hostů (36,3 %) byl oproti předcovidovým rokům výrazně nižší.

Počet hostů ubytovaných v HUZ Jihočeského kraje **během roku 2023** se oproti roku 2022 zvýšil o 13,1 % a počet jejich přenocování o 6,2 %. Během roku 2023 se v HUZ Jihočeského kraje ubytovalo téměř 1,7 mil. hostů na 4,5 mil. nocí. Šlo především o tuzemské hosty, kteří se na celkovém počtu hostů HUZ podíleli 74 %. Tuzemský host se v HUZ ubytoval v průměru na 3 noci, zahraniční host na 2 noci. Do jižních Čech mířili především hosté z okolních zemí, Německa, Rakouska a Slovenska, mezi které se do pořadí podle počtu hostů vklínil na třetí místo Tchaj-wan. Na dalších pozicích podle počtu hostů a přenocování figurují Korejská republika, Polsko a Nizozemsko. [Aktualita](#)

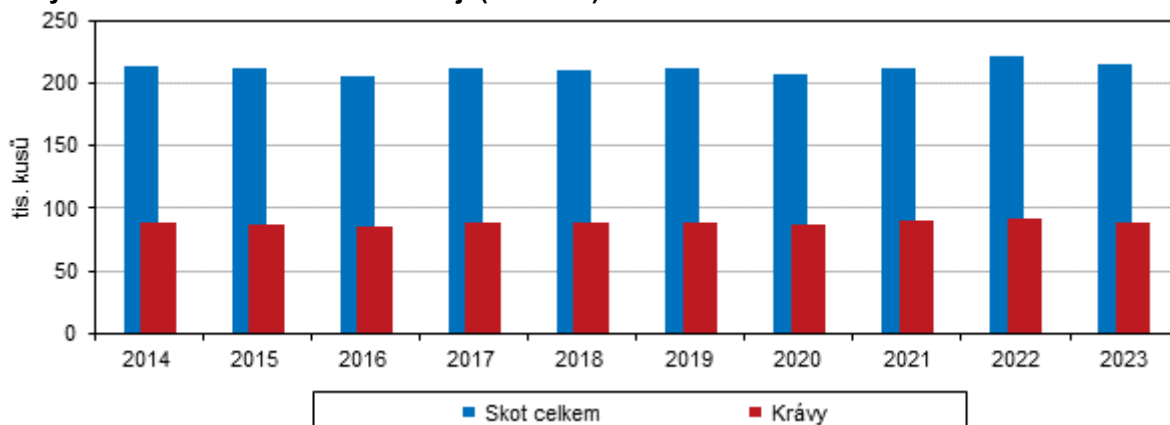
Nerezidenti ubytovaní v HUZ Jihočeského kraje v 1. až 4. čtvrtletí 2023 podle zemí



Výsledky chovu skotu v Jihočeském kraji v roce 2023

V zemědělských podnicích Jihočeského kraje se k 31. prosinci 2023 chovalo celkem 215,3 tis. kusů skotu. Jejich počet zaznamenal meziroční snížení o 2,5 %. Množství vyrobeného mléka v Jihočeském kraji dlouhodobě stoupá. Na jihu Čech se vyrobilo celkem 395,5 mil. litrů mléka a 26,0 tis. t ž. hm. jatečného skotu.

Stavy skotu a krav v Jihočeském kraji (k 31. 12.)



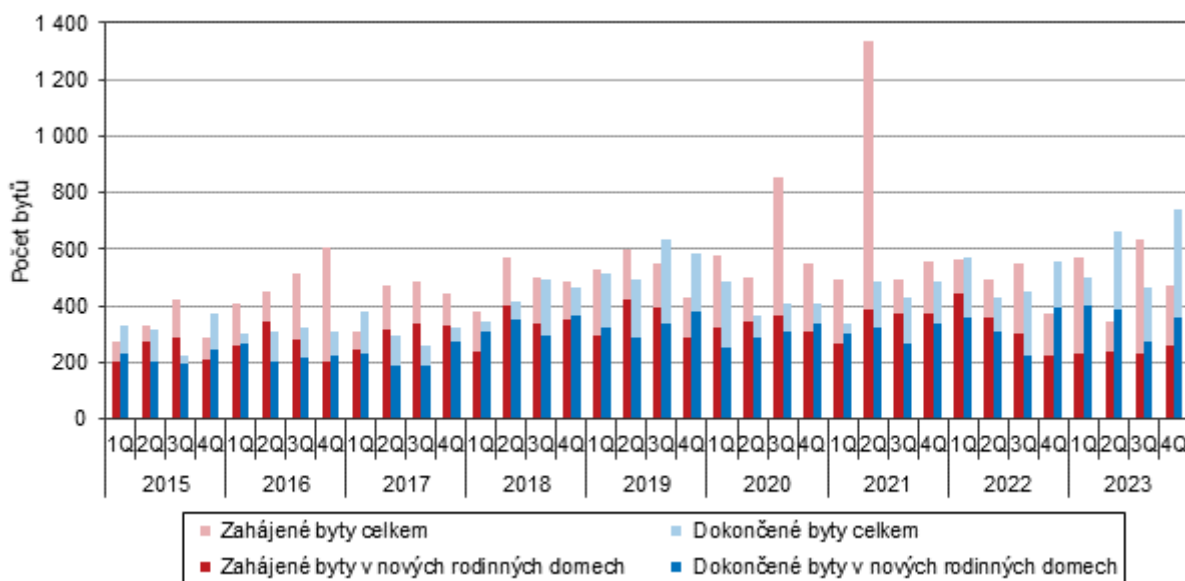
Výroba jatečného skotu na jihu Čech v roce 2023 přesáhla 26,0 tis. tun živé hmotnosti, oproti předchozímu období se zvýšila o 808 tun (+3,2 %). Počet poražených jatečných zvířat meziročně stoupl o 2,8 % na 47,0 tis. kusů. [Aktualita](#)

Bytová výstavba v Jihočeském kraji v roce 2023

V roce 2023 byla v Jihočeském kraji zahájena výstavba 2 017 bytů, meziročně to bylo o 36 bytů více. Mezi zahájenými byty v kraji převažovala výstavba bytů v nových rodinných domech. Zahájeno jich bylo 964 a na celkové výstavbě kraje se podílely z necelé poloviny. Významný nárůst naopak zaznamenala výstavba bytů v nových bytových domech. V roce 2023 jich na jihu Čech bylo zahájeno 600, což byl oproti roku 2022 téměř dvojnásobek.

Dokončeno bylo 2 368 bytů, což bylo o 356 bytů více než ve stejném období předchozího roku. Celkem bylo zkolaudováno 1 424 bytů v nových rodinných domech a poměrně výrazný nárůst byl zaznamenán u počtu dokončených bytů v nových bytových domech. [Aktualita](#)

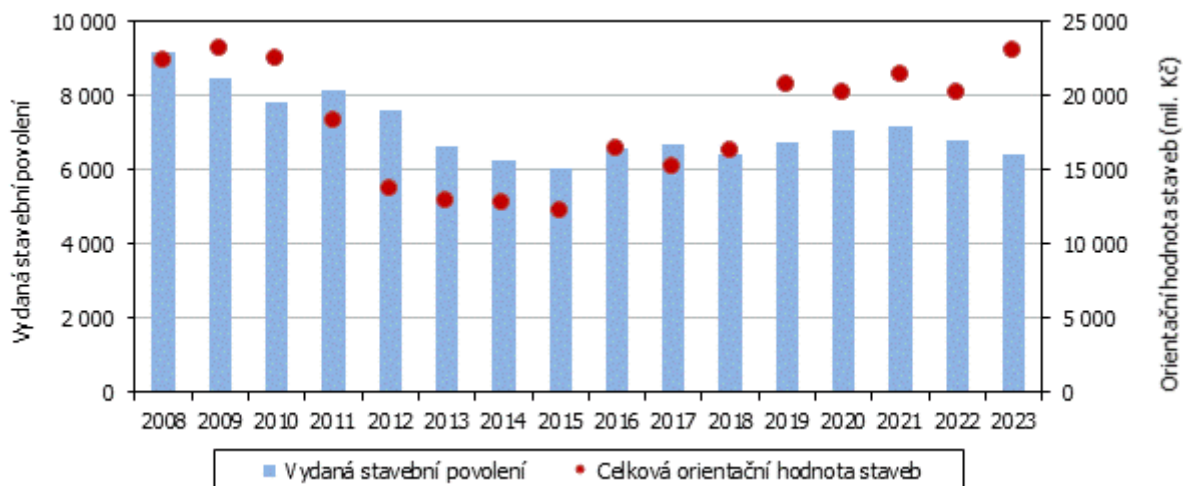
Vývoj bytové výstavby v Jihočeském kraji podle čtvrtletí



Stavební povolení v Jihočeském kraji v roce 2023

V roce 2023 vydaly stavební úřady v Jihočeském kraji 6 397 stavebních povolení, tedy o 5,7 % méně proti předchozímu roku. Předpokládaná orientační hodnota povolených staveb v kraji činila 23,0 mld. Kč a byla meziročně o 14,4 % vyšší. Průměrná hodnota na jedno stavební povolení dosáhla 3 596 tis. Kč.

Vydaná stavební povolení a orientační hodnota staveb v Jihočeském kraji

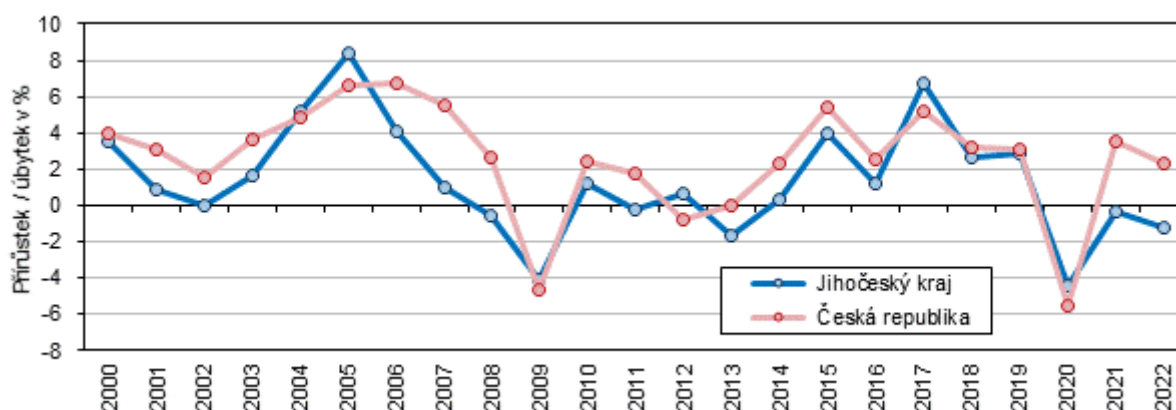


Ve většině jihočeských okresů došlo k meziročnímu poklesu počtu vydaných stavebních povolení, pouze na Písecku a Prachaticku se počet vydaných stavebních povolení zvýšil, nejvýraznější pokles byl zaznamenán v okrese Tábor. [Aktualita](#)

Jihočeský kraj v roce 2022 z pohledu regionálních účtů

Hrubý domácí produkt (HDP) ve srovnatelných cenách (s. c.) v Jihočeském kraji v roce 2022 podle předběžných výsledků již třetím rokem klesal. Kraj se dosud nevzpamatoval z ochromení ekonomiky v důsledku pandemie koronaviru v roce 2020. Rok poté a podle předběžných výsledků i v roce 2022 HDP kraje ve s. c. klesl tak, že ztráta oproti předpandemickému roku 2019 dosáhla v roce 2022 téměř 6 %. Celorepublikově byl vývoj posledních dvou let příznivější a HDP ve s. c. těsně překonal předpandemickou úroveň. [Aktualita](#)

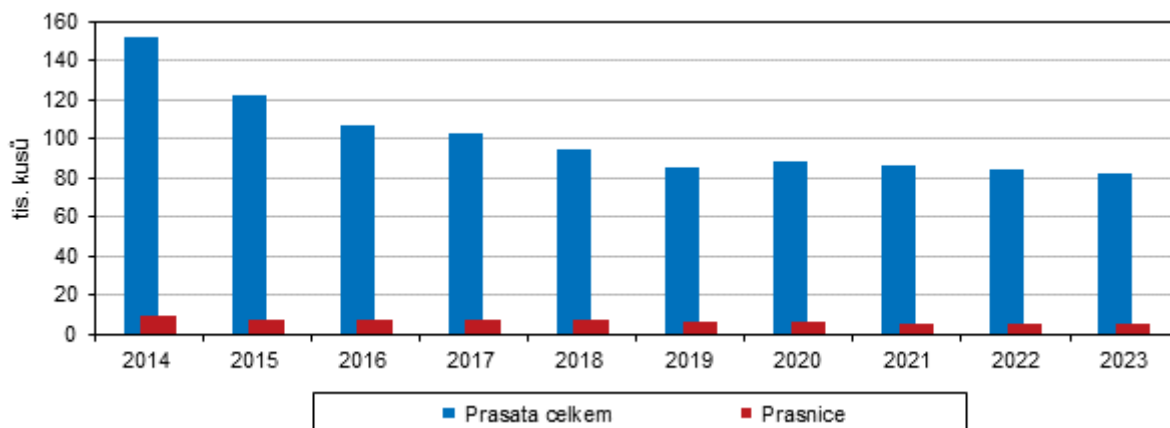
Meziroční vývoj HDP ve s. c. v Jihočeském kraji a České republice



Chov prasat a drůbeže v Jihočeském kraji v roce 2023

V zemědělských podnicích Jihočeského kraje se k 31. prosinci 2023 chovalo celkem 82,0 tis. kusů prasat, jejich stavy meziročně poklesly o 2,4 %. Výroba jatečných prasat na jihu Čech se meziročně výrazně snížila, a to o 17,9 %. Naopak se oproti roku 2022 zvýšil celkový početní stav drůbeže o 3,4 % na 1 710,8 tis. kusů. Bylo vyprodukováno 99,3 mil. kusů konzumních vajec a 23,7 tis. tun živé hmotnosti jatečné drůbeže. [Aktualita](#)

Stavy prasat a prasnic v Jihočeském kraji (k 31. 12.)



V roce 2023 byla sklizeň většiny plodin oproti předchozímu roku nižší

Zemědělci v Jihočeském kraji sklídili oproti předchozímu roku méně obilovin, brambor, pícnin na orné půdě a máku, přičemž i ve srovnání s průměrem za předchozí desetiletí byla jejich sklizeň nižší. V případě obilovin byla sklizeň podprůměrná kvůli slabé úrodě kukuřice na zrno. Meziročně vyšší a zároveň nadprůměrná byla sklizeň řepky a sena z trvalých travních porostů. [Aktualita](#)

Sklizeň vybraných zemědělských plodin v Jihočeském kraji v roce 2023 a její srovnání s rokem 2022

	Sklizeň (t)			Sklizňová plocha (ha)			Hektarový výnos (t)		
	2022	2023	index (%)	2022	2023	index (%)	2022	2023	rozdíl
Obiloviny na zrno celkem	804 819	739 862	91,9	140 114	133 574	95,3	5,74	5,54	-0,21
Základní obiloviny na zrno	775 347	726 362	93,7	135 995	131 620	96,8	5,70	5,52	-0,18
Pšenice celkem	492 692	477 636	96,9	81 468	79 150	97,2	6,05	6,03	-0,01
Pšenice setá ozimá ¹⁾	474 296	464 750	98,0	77 461	75 438	97,4	6,12	6,16	0,04
Pšenice setá jarní ¹⁾	18 396	10 432	56,7	4 006	3 237	80,8	4,59	3,22	-1,37
Žito	16 700	16 068	96,2	2 953	3 202	108,4	5,65	5,02	-0,64
Ječmen celkem	186 497	165 684	88,8	33 393	31 459	94,2	5,58	5,27	-0,32
Ječmen ozimý	99 827	101 449	101,6	16 772	16 557	98,7	5,95	6,13	0,18
Ječmen jarní	86 670	64 235	74,1	16 622	14 902	89,7	5,21	4,31	-0,90
Oves	37 716	26 553	70,4	10 031	9 609	95,8	3,76	2,76	-1,00
Tritikale	41 742	40 421	96,8	8 149	8 201	100,6	5,12	4,93	-0,19
Kukuřice na zrno	28 929	13 141	45,4	3 659	1 780	48,6	7,91	7,38	-0,52
Luskoviny celkem	9 751	7 706	79,0	3 948	4 418	111,9	2,47	1,74	-0,73
Hrách polní na zrno	8 709	7 093	81,4	3 320	3 880	116,9	2,62	1,83	-0,80
Brambory celkem	88 893	73 925	83,2	2 775	2 587	93,2	32,03	28,58	-3,45
Řepka	125 963	141 194	112,1	37 336	41 310	110,6	3,37	3,42	0,04
Mák	1 828	1 398	76,5	2 121	2 028	95,6	0,86	0,69	-0,17
Pícniny na orné půdě celkem ²⁾	577 565	538 850	93,3	54 628	57 787	105,8	10,57	9,32	-1,25
Kukuřice na zeleno ³⁾	996 920	933 839	93,7	27 513	31 233	113,5	36,23	29,90	-6,34
Trvalé travní porosty, v seně	533 894	569 719	106,7	170 522	164 847	96,7	3,13	3,46	0,33

¹⁾ v roce 2022 zahrnuje pšenice setá ozimá také pšenici tvrdou ozimou a pšenice setá jarní také pšenici tvrdou jarní

²⁾ sklizeň uvedena ve vlhkosti 15 %

³⁾ sklizeň uvedena ve vlhkosti 65 %