

KOMENTÁŘ

24. listopadu 2025

Podle odhadu k 30. září se obilovin a brambor sklídí více než loni

Podle posledního letošního odhadu sklizně očekávají jihočeští zemědělci ve srovnání s loňskou podprůměrnou sklizní u většiny plodin lepší výsledky. V kraji se předpokládá meziroční nárůst sklizně obilovin celkem i podle jednotlivých druhů, kromě ječmene ozimého. Dále se odhaduje vyšší úroda brambor, sóji, slunečnice a hořčice na semeno, cibule a zelí. Naopak meziročně nižší se očekává sklizeň řepky, máku a jetele.

Hektarové výnosy jednotlivých druhů obilovin jsou, s výjimkou kukuřice na zrno, oproti předchozímu roku vyšší a ve srovnání s předchozím desetiletím nadprůměrné. Také ostatní odhadované plodiny dávají většinou meziročně lepší a zároveň nadprůměrný výnos. Horší a podprůměrné jsou odhadované výnosy řepky, jetele, vojtěšky a zelí.

Tab. 1 Odhad sklizně zemědělských plodin v Jihočeském kraji k 30. září 2025

	Sklizeň (t)			Hektarový výnos (t)			Osevní plocha (ha)		
	2024	odhad 2025	index (%)	2024	odhad 2025	rozdíl	2024	2025	index (%)
Obiloviny celkem ¹⁾	706 803	752 937	106,5	5,32	5,95	0,63	³⁾ 132 892	126 648	95,3
Základní obiloviny	679 693	723 983	106,5	5,25	5,89	0,64	129 377	122 824	94,9
Pšenice celkem	439 775	452 554	102,9	5,68	6,29	0,61	77 399	71 895	92,9
Pšenice ozimá	433 005	438 207	101,2	5,72	6,36	0,63	75 639	68 946	91,2
Pšenice jarní	3 678	9 549	259,6	3,17	4,42	1,25	1 159	2 158	186,2
Žito	13 630	14 169	104,0	4,45	5,72	1,27	3 062	2 476	80,9
Ječmen celkem	143 606	151 674	105,6	4,98	5,95	0,97	28 830	25 507	88,5
Ječmen ozimý	79 195	75 059	94,8	4,92	6,25	1,33	16 093	12 011	74,6
Ječmen jarní	64 411	76 615	118,9	5,06	5,68	0,62	12 736	13 496	106,0
Oves	45 047	61 517	136,6	3,85	4,18	0,32	11 685	14 730	126,1
Tritikale	37 635	44 069	117,1	4,48	5,36	0,88	8 401	8 216	97,8
Kukuřice na zrno	27 110	²⁾ 28 955	106,8	7,71	7,57	-0,14	³⁾ 3 516	3 824	108,8
Hrách na zrno	5 676	6 037	106,4	1,39	2,09	0,70	4 080	2 893	70,9
Brambory celkem	83 996	103 766	123,5	29,68	31,08	1,40	2 830	3 338	118,0
Řepka	116 124	104 902	90,3	3,01	2,92	-0,09	38 591	35 920	93,1
Slunečnice na semeno	239	578	242,1	2,54	2,62	0,08	94	221	234,9
Sója	3 719	4 184	112,5	2,49	2,47	-0,02	1 492	1 694	113,5
Mák	2 116	2 048	96,8	0,82	0,83	0,02	2 596	2 461	94,8
Hořčice na semeno	118	132	111,8	0,51	0,66	0,15	230	200	87,1
Kukuřice na zeleno	979 055	²⁾ 1 163 667	118,9	31,72	35,40	3,68	³⁾ 30 865	32 876	106,5
Jetel	64 166	55 392	86,3	6,48	5,48	-0,99	9 908	10 100	101,9
Vojtěška	20 169	20 846	103,4	6,65	6,14	-0,51	3 033	3 397	112,0
Cibule	81	297	365,0	6,59	15,17	8,58	³⁾ 12	20	158,6
Zelí	1 034	1 125	108,8	33,88	25,23	-8,65	³⁾ 31	45	146,0

¹⁾ základní obiloviny na zrno a kukuřice na zrno

²⁾ odhad sklizně je počítán na osevní plochu, která se u kukuřice na zrno a kukuřice na zeleno obvykle liší od skutečné sklizňové plochy z důvodu přesunů sklizňových ploch mezi těmito plodinami

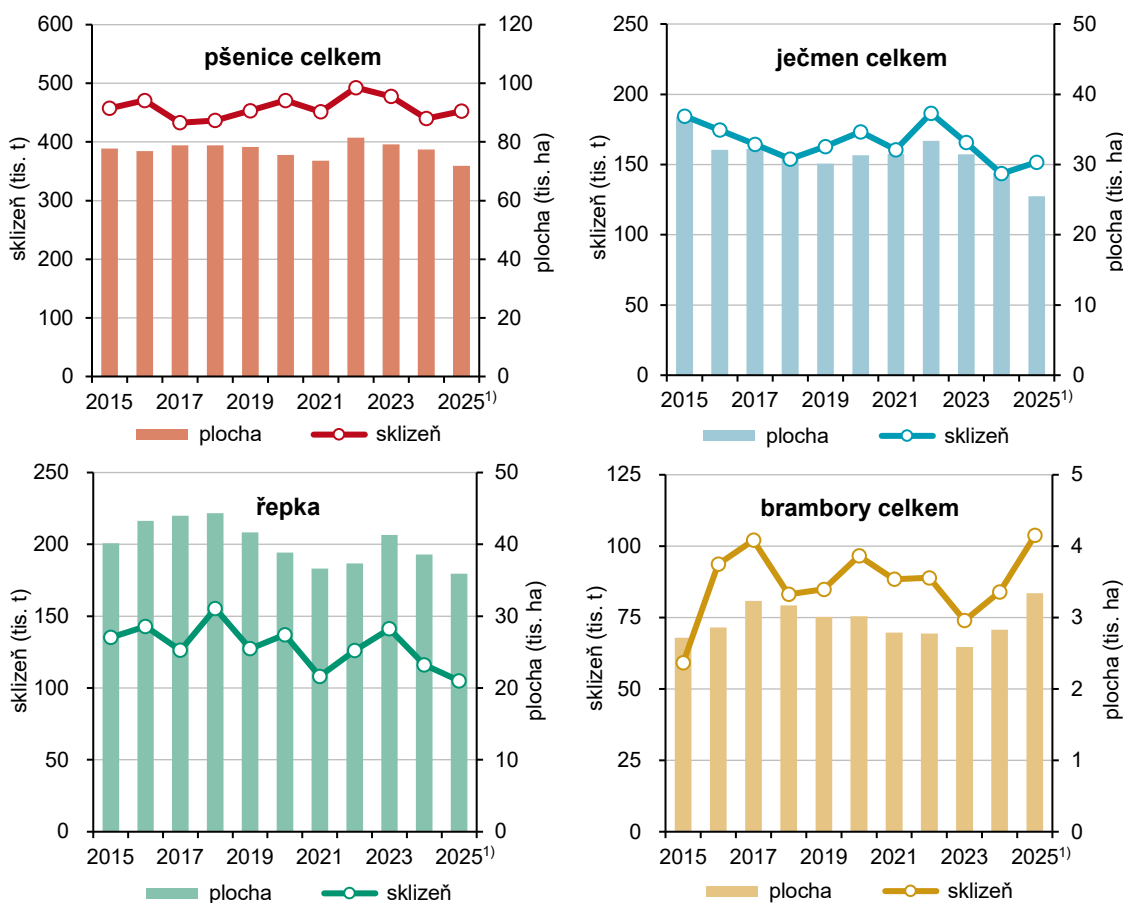
³⁾ sklizňová plocha

KOMENTÁŘ

Sklizeň **základních obilovin** podle zářijového odhadu **meziročně vzrostla** o 6,5 %, když vyšší je odhadovaná sklizeň všech jednotlivých druhů základních obilovin kromě ječmene ozimého. Ve **srovnání s předchozím desetiletím** je ale očekávaná sklizeň pšenice, ječmene a žita nižší. Přesto se sklizeň základních obilovin celkem očekává nadprůměrná zásluhou ovsa, u kterého se odhaduje rekordní sklizeň, a tritikale, které dává nejvyšší sklizeň za posledních deset let.

Produkce naší stěžejní obiloviny, **pšenice ozimé**, která se letos pěstuje na nejmenší ploše od roku 2004, je podle zářijového odhadu meziročně vyšší o 1,2 % díky vysokému výnosu.

Graf Odhad sklizně k 30. září 2025 a osevní plochy a sklizeň vybraných zemědělských plodin v letech 2015–2024 v Jihočeském kraji



¹⁾ odhad sklizně k 30. 9. 2025

Kukuřice na zrno dává podle odhadu meziročně nižší ale ve srovnání s předchozím desetiletím nadprůměrný výnos. Protože sklizeň se odhaduje na osevní plochu, která je oproti loňsku větší, je i odhadovaná sklizeň meziročně vyšší. Skutečný objem sklizně bude záviset na reálné sklizňové ploše. Sklizeň **obilovin se po započítání kukuřice na zrno** očekává v kraji navzdory úbytku osevních ploch ve srovnání s loňským rokem o 6,5 % vyšší zásluhou lepšího výnosu. Očekávaná sklizeň je vyšší i ve srovnání s průměrem sklizně za předchozí desetiletí.

KOMENTÁŘ

Hrachu na zrno se podle zářijového odhadu sklídí o 6,4 % více než loni. Navzdory úbytku ploch téměř o 30 %, se o tento výsledek zasloužil meziročně vyšší výnos. Ten byl sice podprůměrný, ale proti loni nejhoršímu výnosu za posledních dvacet let byl vyšší. Odhadovaná sklizeň hrachu je ve srovnání s předchozím desetiletím podprůměrná.

Brambory se díky rozšíření osázené plochy o 18,0 % pěstovaly v tomto roce na největší ploše za posledních deset let. Díky tomu a zásluhou meziročně vyššího a nadprůměrného výnosu se jejich sklizeň odhaduje oproti loňsku téměř o čtvrtinu vyšší. V porovnání s předchozími roky je nejvyšší za posledních 14 let.

Sklizeň **řepky** se podle odhadu meziročně propadla zhruba o desetinu a je druhá nejhorší za posledních dvacet let (horší byla v roce 2006). Za poklesem sklizně stojí nízký výnos a úbytek ploch, když na menší ploše než letos se řepka pěstovala naposledy právě v roce 2006.

Z ostatních druhů olejnin, zařazených do zářijového odhadu, se očekává meziroční nárůst sklizně sóji, slunečnice na semeno a hořčice na semeno, ale nižší úroda máku. **Sója** dává meziročně vyšší sklizeň díky rozšíření ploch. Odhad sklizně **slunečnice na semeno** je proti loňsku více než dvojnásobný a ve srovnání s desetiletým průměrem dokonce trojnásobný, zásluhou výrazného rozšíření ploch a mírným zvýšením výnosu. **Hořčice na semeno** se navzdory úbytku ploch sklídí podle odhadu proti loňsku o desetinu více díky vyššímu výnosu. Sklizeň **máku** se kvůli omezení ploch očekává o 3,2 % nižší než loni.

Výnos **kukuřice na zeleno** je podle odhadu vyšší než v minulém roce. Její sklizeň, odhadovaná z osevní plochy, je oproti loňsku téměř o 19 % vyšší. **Jetel** a vojtěška dávají meziročně nižší výnos, což u jetele zavinilo horší odhadovanou sklizeň, protože jeho plochy se rozšířily jen mírně. Ale vojtěšky, která se letos pěstuje na ploše o 12,0 % větší, se dle odhadu sklídí o 3,4 % více.

Ze zeleniny, jejíž některé druhy byly rovněž předmětem odhadu, vybíráme ty, které jsou v kraji pěstované nejčastěji – zelí a cibuli. **Cibule** se ve srovnání s loňskou nevydařenou sklizní sklídí podle odhadu třiapůlkrát více díky nadprůměrnému výnosu a rozšíření ploch. **Zelí**, jehož plochy byly letos téměř o polovinu větší než loni, ale jehož výnos proti loňskému roku značně poklesl, se podle odhadu sklídí o 8,8 % více.

Další informace:

[Odhady sklizní - září 2025](#) – rychlá informace

[Odhady sklizně - operativní zpráva - k 30. 9. 2025](#) – publikace

Definitivní údaje o sklizni zemědělských plodin za rok 2025 zveřejní Český statistický úřad 25. 2. 2026.

Kontakt:

Ing. Irena Kovárnová

Krajská správa ČSÚ v Českých Budějovicích

E: irena.kovarnova@csu.gov.cz

T: 386 718 690; M: 703 854 593