

## NOVÉ INFORMACE – říjen 2021

### Vyšel Statistický bulletin - Jihočeský kraj - 1. až 2. čtvrtletí 2021

Pravidelná informace o demografickém, sociálním a ekonomickém vývoji v kraji a jeho okresech (jednu ročně i ve správních obvodech obcí s rozšířenou působností), zpracovávaná formou tabulek. Materiál je doplněn mezikrajskými a meziokresními srovnáními a daty za celou Českou republiku. [Elektronická verze publikace](#)

### Nezaměstnanost v Jihočeském kraji - k 30. září 2021

V Jihočeském kraji bylo ke konci měsíce září na úřadech práce evidováno celkem 11 764 uchazečů o zaměstnání. Podíl nezaměstnaných osob činil 2,6 % a mezi kraji byl druhý nejnižší. Oproti konci srpna byl zaznamenán meziměsíční pokles počtu uchazečů (-3,0 %) a mírné snížení počtu volných pracovních míst (-1,7 %).

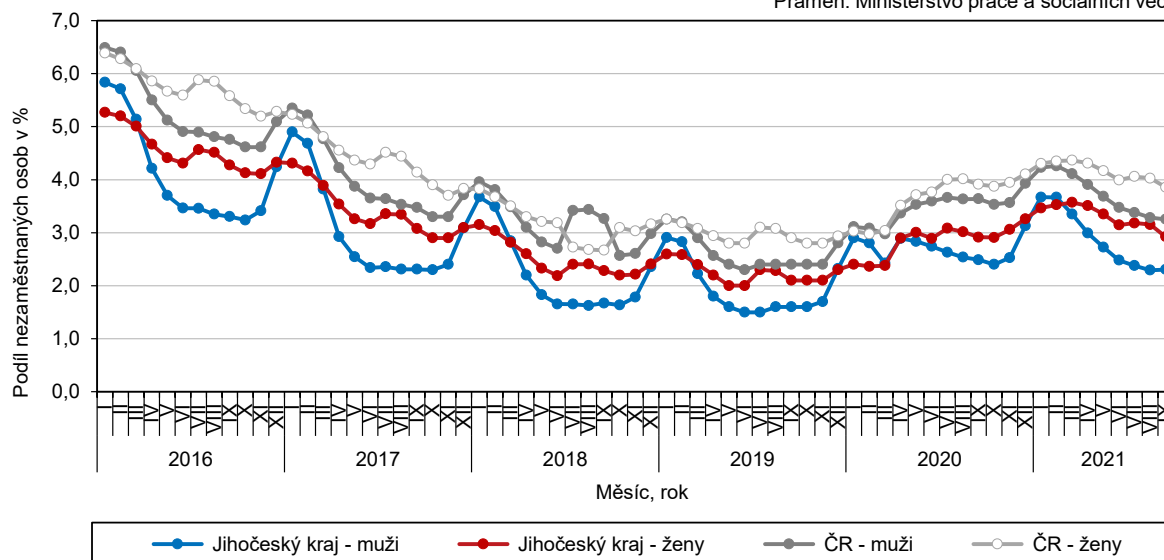
### Uchazeči o zaměstnání v evidenci úřadu práce v Jihočeském kraji a jeho okresech k 30. 9. 2021

Pramen: Ministerstvo práce a sociálních věcí

	Uchazeči ke konci minulého měsíce	Uchazeči ke konci sledovaného měsíce		z toho					
				ženy		absolventi a mladiství		s nárokem na podporu v nezaměstnanosti	
		celkem	index 2021/2020	celkem	index 2021/2020	celkem	index 2021/2020	celkem	index 2021/2020
<b>Kraj celkem</b>	<b>12 122</b>	<b>11 764</b>	<b>97,0</b>	<b>6 452</b>	<b>100,6</b>	<b>779</b>	<b>94,7</b>	<b>3 773</b>	<b>87,8</b>
v tom okresy:									
České Budějovice	3 733	3 554	97,9	1 904	103,8	215	95,6	1 143	85,5
Český Krumlov	1 647	1 603	95,5	854	100,7	88	100,0	394	85,3
Jindřichův Hradec	1 081	1 092	92,0	626	92,3	91	123,0	424	88,3
Písek	1 128	1 095	105,0	644	108,8	98	98,0	411	106,5
Prachatice	786	799	94,0	413	93,2	63	80,8	278	94,6
Strakonice	1 335	1 326	86,4	778	92,1	79	79,8	452	86,9
Tábor	2 412	2 295	104,0	1 233	105,1	145	91,2	671	82,1

### Podíl nezaměstnaných osob v Jihočeském kraji a České republice podle pohlaví ke konci jednotlivých měsíců

Pramen: Ministerstvo práce a sociálních věcí



Dosažitelných uchazečů, tedy těch, kteří jsou schopni nastoupit do pracovního poměru okamžitě při nabídce vhodného pracovního místa, bylo z celkového počtu nezaměstnaných v kraji 89,9 %.

Ze statistických údajů vyplývá, že se v září 2021 na jihočeských úřadech práce nově zaregistrovalo 2 206 osob a 2 564 osobám byla evidence ukončena, popřípadě z ní byli vyřazeni. Celkem 1 842 uchazečů našlo nové zaměstnání, z toho 40,7 % získalo nové zaměstnání díky úřadům práce. Nárok na čerpání podpory v nezaměstnanosti měla třetina uchazečů o zaměstnání. Nezaměstnaným na jihu Čech bylo vypláceno v průměru 9 007 Kč. [Aktualita](#)

## Volby

**Volby do Poslanecké sněmovny Parlamentu České republiky, které se konaly ve dnech 8. a 9. října 2020**

[Výsledky voleb](#)

## Stav a lov zvěře v Jihočeském kraji v roce 2020

V jarním kmenovém stavu bylo v Jihočeském kraji evidováno více než 128,1 tis. kusů zvěře. Převládala zde z 27,0 % srnčí zvěř. Odstřeleno bylo celkem 176,3 tis. kusů zvěře, nejčastěji se odstřelem lovila pernatá zvěř – kachny a bažanti.

Druhý nejvyšší podíl ve struktuře stavu zvěře kraje (25,5 %) patřil divokým kachnám, jejichž množství se meziročně snížilo mnohem výrazněji (-7,5 %) na 32,7 tis. kusů. Další početnou skupinou bylo 21,6 tis. kusů zajíců a 20,0 tis. kusů bažantů. Naproti tomu bychom se v jižních Čechách mohli setkat s pouhými 1,7 tis. kusy muflonů, 3,3 tis. kusy jelenů a 4,6 tis. kusy daňčí zvěře. Černá zvěř byla zastoupena 9,7 tis. kusy. [Aktualita](#)

## Stav a lov vybraných druhů zvěře v Jihočeském kraji

Zvěř	2011	2012	2013	2014	2015	2016	2017	2018	2019	2020
kusy										
Jarní kmenový stav <sup>2)</sup>										
Jelení	3 370	3 323	3 050	3 214	3 451	3 266	3 319	3 319	3 154	3 284
Daňčí	2 456	2 606	2 730	3 139	3 261	3 729	4 114	4 023	4 260	4 552
Mufloní	1 347	1 351	1 433	1 561	1 543	1 461	1 704	1 618	1 502	1 658
Srnčí	36 698	36 820	36 498	36 594	36 720	36 574	36 019	35 096	34 807	34 637
Černá	8 033	8 607	8 830	8 644	8 388	9 736	9 700	8 337	10 279	9 681
Zajíci	22 573	20 996	19 908	20 334	20 640	21 225	19 669	20 449	21 352	21 625
Kachny <sup>1)</sup>	30 787	30 390	33 107	34 191	33 734	33 805	30 192	35 234	35 314	32 664
Bažanti	21 072	20 541	19 635	19 370	19 850	18 798	19 142	19 857	20 203	20 026
Odstřel										
Jelení	2 109	2 085	2 263	2 375	2 619	2 758	2 827	2 831	2 714	2 603
Daňčí	1 073	1 003	1 152	1 053	1 305	1 410	1 545	1 711	2 088	2 207
Mufloní	498	531	513	569	606	672	695	665	710	814
Srnčí	13 829	12 358	12 188	11 573	12 029	12 210	12 635	12 972	12 743	13 133
Černá	15 704	22 138	23 544	22 342	25 956	19 105	26 921	16 855	35 576	23 304
Zajíci	1 126	1 015	734	708	837	680	579	740	777	561
Kachny <sup>1)</sup>	108 835	103 574	99 685	97 507	95 158	99 851	99 283	94 920	89 032	75 075
Bažanti	104 839	95 761	94 813	85 836	71 260	77 335	76 661	78 803	79 404	58 627

<sup>1)</sup> kachny – údaje za kachnu divokou

<sup>2)</sup> stav k 31. 3. následujícího roku

## Vyšla analýza Bytová výstavba v Jihočeském kraji v dlouhodobém vývoji



Charakteristika dlouhodobého vývoje bytové výstavby v kraji a jeho dílčích územních celcích, a to především formou grafů, kartogramů a stručného analytického textu. Publikace je zaměřena na zahajování a dokončování bytů podle jednotlivých forem výstavby, včetně kvalitativních ukazatelů. Je doplněna mezikrajským srovnáním.

[Publikace](#)

### Dlouhodobý vývoj bytové výstavby v Jihočeském kraji

	2001	2002	2003	2004	2005	2006	2007	2008	2009	2010
Zahájené byty	2 302	2 717	2 374	2 567	2 359	2 689	2 568	2 841	1 910	1 793
Dokončené byty	1 819	1 900	1 460	2 193	1 956	1 909	2 088	2 707	2 149	2 137
Plynulost bytové výstavby <sup>1)</sup>	79,0	69,9	61,5	85,4	82,9	71,0	81,3	95,3	112,5	119,2
Zahájené byty na 1 000 obyvatel	3,68	4,35	3,80	4,10	3,76	4,28	4,07	4,48	3,00	2,81
Dokončené byty na 1 000 obyvatel	2,91	3,04	2,34	3,51	3,12	3,04	3,31	4,27	3,37	3,35
	2011	2012	2013	2014	2015	2016	2017	2018	2019	2020
Zahájené byty	2 193	1 485	1 481	1 484	1 312	1 979	1 703	1 939	2 108	2 485
Dokončené byty	2 028	1 983	1 311	1 287	1 246	1 244	1 253	1 713	2 229	1 667
Plynulost bytové výstavby <sup>1)</sup>	92,5	133,5	88,5	86,7	95,0	62,9	73,6	88,3	105,7	67,1
Zahájené byty na 1 000 obyvatel	3,45	2,33	2,33	2,33	2,06	3,10	2,66	3,03	3,28	3,86
Dokončené byty na 1 000 obyvatel	3,19	3,12	2,06	2,02	1,96	1,95	1,96	2,67	3,47	2,59

<sup>1)</sup> počet dokončených bytů na 100 zahájených bytů

### Podle odhadu k 15. září se obilovin a brambor sklídí méně než loni

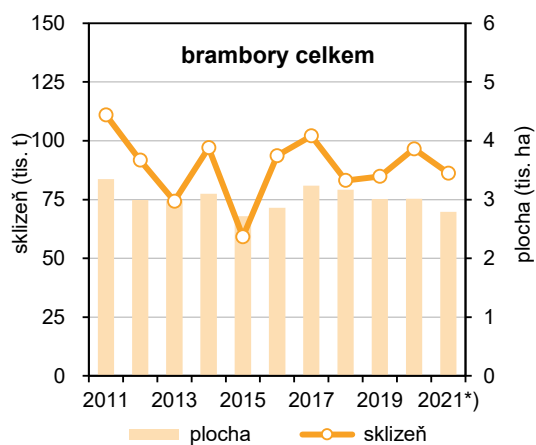
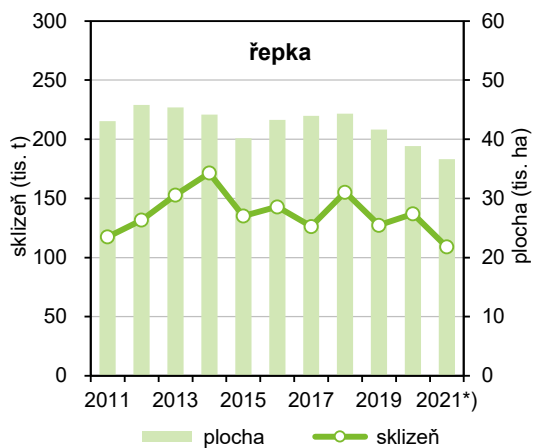
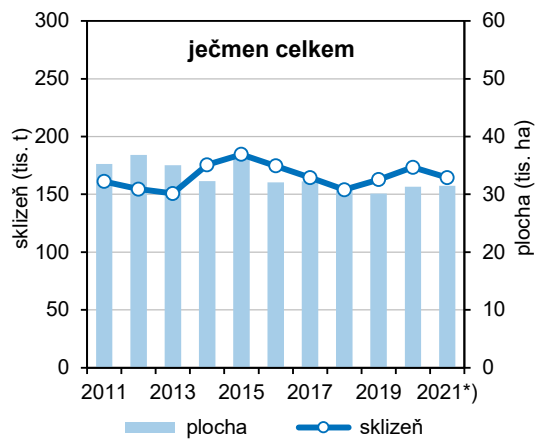
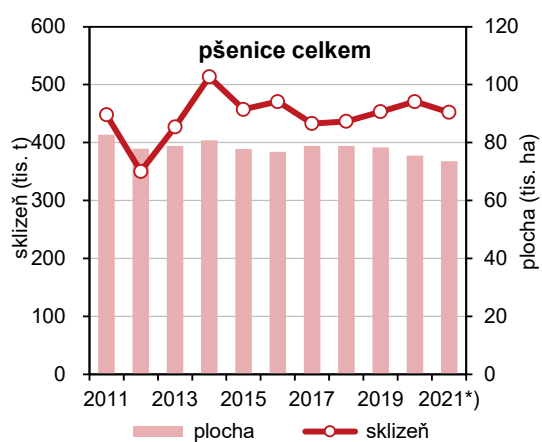
Podle posledního letošního odhadu výnosů a sklizně očekávají jihočeští zemědělci ve srovnání s loňským mimořádně úrodným rokem horší úrodu obilovin, brambor a řepky. Ze základních druhů obilovin bude oproti loňsku vyšší pouze produkce ovsa. Celková produkce obilovin včetně kukuřice na zrna se v kraji podle odhadu k 15. 9. očekává oproti loňskému roku o 4,5 % nižší z důvodu meziročně nižších hektarových výnosů.

Sklizeň řepky, kterou letos jihočeští zemědělci pěstují na nejmenší ploše za posledních 15 let, bude podle zářijového odhadu meziročně nižší. Tento propad kromě úbytku ploch zavinil i meziročně horší výnos.

Výnos kukuřice na zeleno a siláž je podle odhadu horší než v minulém roce a její sklizeň odhadovaná z osevni plochy by měla být oproti loňsku nižší.

Jihočeši dále předpokládají, že sklídí více jablek, ale méně hrušek a švestek. [Aktualita](#)

**Odhad sklizně k 15. září 2021 a osevni plochy a sklizeň vybraných zemědělských plodin v letech 2011–2020 v Jihočeském kraji**



\*) odhad sklizně k 15. 9. 2021