

## Úvod

Regionální statistika Českého statistického úřadu je zaměřena především na zachycení strukturálních změn v čase. Přesto však existuje poměrně široká nabídka ukazatelů, které jsou publikovány čtvrtletně (souhrnně vydávané ve **Statistickém bulletinu Jihomoravského kraje**) a které poskytují obraz o vývoji regionu z krátkodobého pohledu. Některé z nich dokonce můžeme považovat za určitý ekvivalent konjunkturálních indikátorů používaných na celorepublikové úrovni.

Nabídka krátkodobých regionálních ukazatelů je sice menší než za celou ČR a při jejich hodnocení je nutné mít na paměti, že mohou být více ovlivněny náhodnými výkyvy. Jejich vypovídací schopnost může být omezena systémem a metodikou statistického zjišťování<sup>1</sup>, přesto jsou významným zdrojem informací o regionu, neboť jsou dostupné ve velmi krátkém čase po skončení sledovaného období. Například Statistický bulletin s prvními souhrnnými údaji o vývoji za celý rok 2009 vyšel již 90 dní po skončení roku. Nejnovější údaje za vybrané ukazatele o Jihomoravském kraji naleznete také na webových stránkách ČSÚ Jihomoravského kraje v sekci **Nejnovější údaje**.

Základní tendence vývoje v Jihomoravském kraji v roce 2009 (2008) v jednotlivých oblastech lze ve stručnosti uvést následovně:

- |                                     |   |
|-------------------------------------|---|
| <b>Makroekonomika</b><br><br>(2008) | <p>Z makroekonomického hlediska je rok 2008 mezníkem ve vývoji hospodářství</p> <ul style="list-style-type: none"> <li>• Objem regionálního hrubého domácího produktu vyjádřeného ve srovnatelných cenách v kraji meziročně vzrůstal od roku 2000, v roce 2008 je již patrný vliv celosvětové ekonomické krize a tempo růstu proti předchozím rokům výrazně zpomaluje</li> <li>• Růst HDP byl podporován růstem produktivity práce, její meziroční zvýšení v roce 2008 však bylo nejnižší od roku 1999</li> <li>• Růst hrubé přidané hodnoty byl doprovázen zvyšováním podílu terciárního sektoru na její tvorbě</li> </ul> |
| <b>Demografie</b>                   | <p>Počet obyvatel kraje byl nejvyšší od poloviny 90. let 20. století</p> <ul style="list-style-type: none"> <li>• Ke zvýšení počtu došlo zásluhou přirozeného přírůstku obyvatel i přírůstku obyvatel stěhováním</li> <li>• Porodnost se nepatrně snížila a nenávazala tak na předešlý devítiletý růst</li> <li>• Příznivě lze hodnotit pokles počtu rozvodů, výrazněji však poklesl i počet sňatků – za uplynulých 19 let byl nejnižší, na druhé straně opět vzrostl podíl dětí narozených mimo manželství</li> </ul>  |
| <b>Trh práce</b>                    | <p>Trh práce byl výrazně poznamenán dopady krize</p> <ul style="list-style-type: none"> <li>• Počet uchazečů o zaměstnání se zvyšoval od měsíce listopadu 2008</li> <li>• Počet volných míst postupně klesal od srpna 2008</li> <li>• Podíl dlouhodobě nezaměstnaných ve srovnání s ostatními kraji patřil k nejvyšším</li> <li>• Růst nezaměstnanosti byl také příčinou snižujícího se počtu zaměstnaných cizinců</li> </ul>   |
| <b>Ekonomika</b>                    | <p>V některých oblastech ekonomického života se projevil vliv hospodářské recese</p> <ul style="list-style-type: none"> <li>• Tržby v průmyslových podnicích se propadly téměř o pětinu</li> <li>• Objem stavebních prací vzrostl, poklesl však počet stavebních povolení</li> <li>• V bytové výstavbě se meziročně zvýšil počet dokončených i počet zahájených bytů</li> <li>• Vývoz podniků se sídlem v kraji zaznamenal pětinný propad</li> <li>• Sklizeň obilovin byla meziročně nepatrně nižší, vcelku výrazně však poklesla produkce masa a mléka</li> </ul>  |

<sup>1</sup> Statistická zjišťování jsou v mnoha případech primárně sestavována s cílem zachytit vývoj v České republice jako celku, nikoliv v jednotlivých regionech. Výběrová šetření tak nemusí (či nemohou) vždy zohledňovat regionální hledisko. Mnoho regionálních ukazatelů z ekonomické oblasti je například publikováno podle tzv. podnikové metody, kdy je podnik zařazen do toho regionu, kde má registrované sídlo, nikoliv tam, kde skutečně působí, což značně omezuje vypovídací schopnost ukazatele na regionální úrovni.

## 1. Makroekonomika

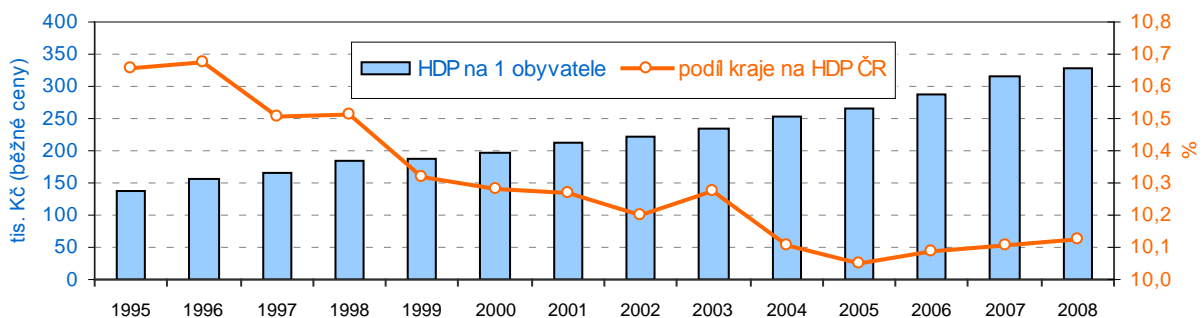
### HDP v běžných cenách meziročně rovnoměrně vzrůstal, ...

Makroekonomické údaje za rok 2009 v krajském členění budou k dispozici až v posledních měsících roku 2010. V hodnocení vývoje v této oblasti se omezíme na roky 1995 až 2008, tedy období, v němž se ještě neprojevoval vliv hospodářské recese.

Regionální hrubý domácí produkt (HDP) v běžných cenách na 1 obyvatele se v uvedeném období v Jihomoravském kraji vyvíjel příznivě, jeho hodnota meziročně vždy vzrostla.

Podíl kraje na HDP České republiky se však prakticky do roku 2005 snižoval. V celém hodnoceném období byl sice v mezikrajském srovnání 3. nejvyšší, ale v roce 2008 byl podíl kraje na úhrnu HDP ČR o 0,5 bodu nižší než v roce 1995.

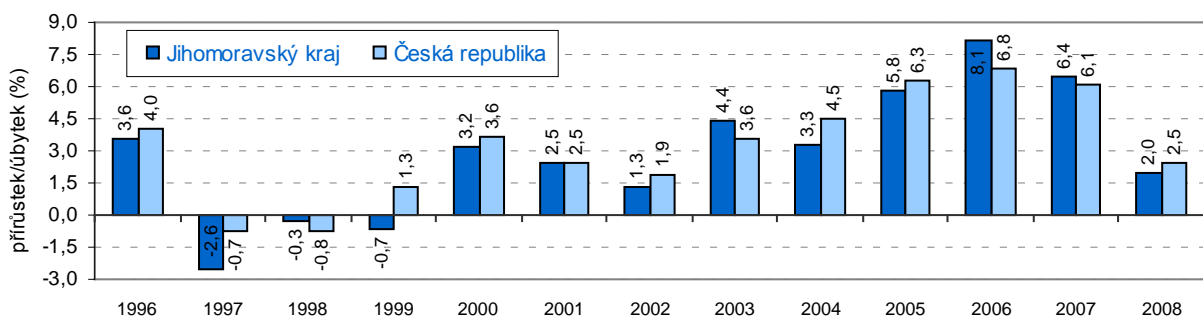
Graf 1 Hrubý domácí produkt v Jihomoravském kraji (běžné ceny)



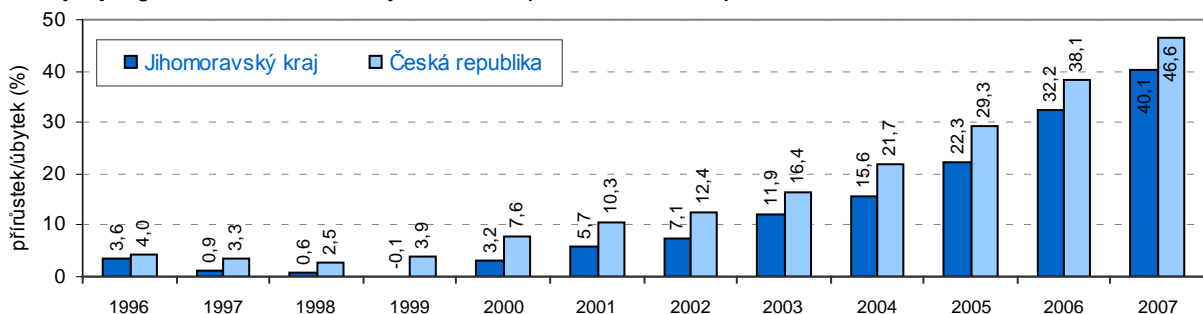
### ... avšak ve vývoji HDP vyjádřeného ve srovnatelných cenách se objevil jak pokles, tak i výrazný růst.

Po vyloučení cenových vlivů v dynamice HDP ve srovnatelných cenách sice převládal ve sledovaném období růstový trend, ale vývoj nebyl zcela rovnoměrný. Po propadu ekonomiky v letech 1997 až 1999 docházelo k trvalému růstu, který dosahoval vysokých temp zejména v letech 2005 až 2007. V posledním sledovaném roce již byl patrný vliv celosvětové ekonomické krize a tempo růstu proti předchozím rokům výrazně zpomalilo. Průměrné tempo růstu HDP v kraji ve sledovaném období činilo 2,8 % (3,2 % v ČR).

Graf 2 Vývoj regionálního HDP ve stálých cenách (předchozí rok = 100 %)



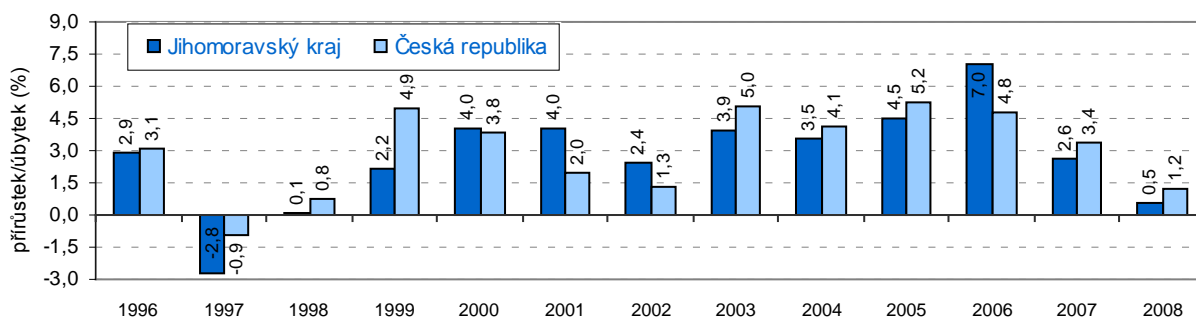
Graf 3 Vývoj regionálního HDP ve stálých cenách (rok 1995 = 100 %)



**Růstu HDP napomáhal  
růst produktivity práce.**

Dynamika produktivity práce (hodnota HDP ve srovnatelných cenách na zaměstnaného - podle údajů o zaměstnanosti z Výběrového šetření pracovních sil) byla po celé sledované období s výjimkou roku 1997 růstová a přispěla tak ke zvyšování HDP ve srovnatelných cenách. Přitom rychlejší růst produktivity práce se projevil v letech 2003 až 2007, kdy průměrné roční tempo (4,3 %) bylo výrazně vyšší než v období předcházejícím (v letech 1998 až 2002 v průměru 2,6 % ročně). Rok 2008 pak znamenal podstatné snížení dynamiky produktivity práce proti období konjunktury a určitou předzvěst vývoje v roce 2009.

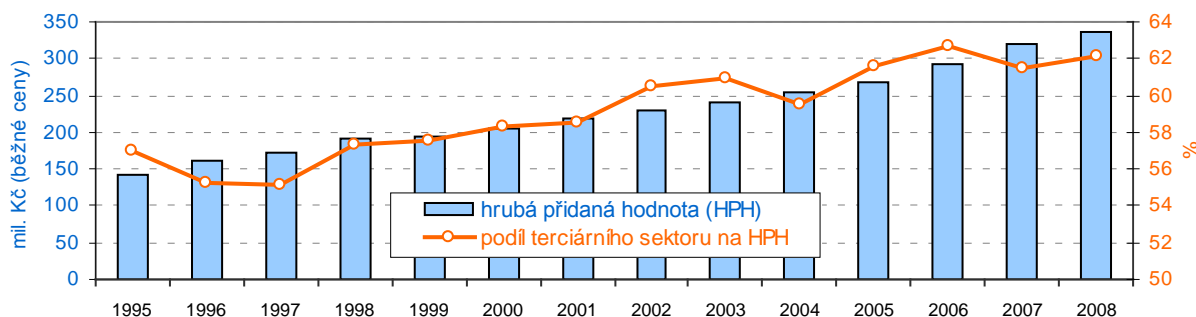
**Graf 4 Vývoj regionálního HDP ve srovnatelných cenách na zaměstnaného (předchozí rok = 100 %)**



**Podíl sektoru služeb na  
tvorbě hrubé přidané  
hodnoty vzrůstá.**

Zastoupení terciárního sektoru na tvorbě hrubé přidané hodnoty (HPH) je v Jihomoravském kraji dlouhodobě nejvyšší (po Hl. m. Praze). V roce 2008 byl podíl služeb na tvorbě HPH o 5 procentních bodů vyšší než v roce 1995. Obecně je v terciárním sektoru dosahováno vyšší tvorby HPH a tím i vyšší produktivity práce. Ve vyspělých ekonomikách tento podíl dosahuje 70 % a dále se zvyšuje.

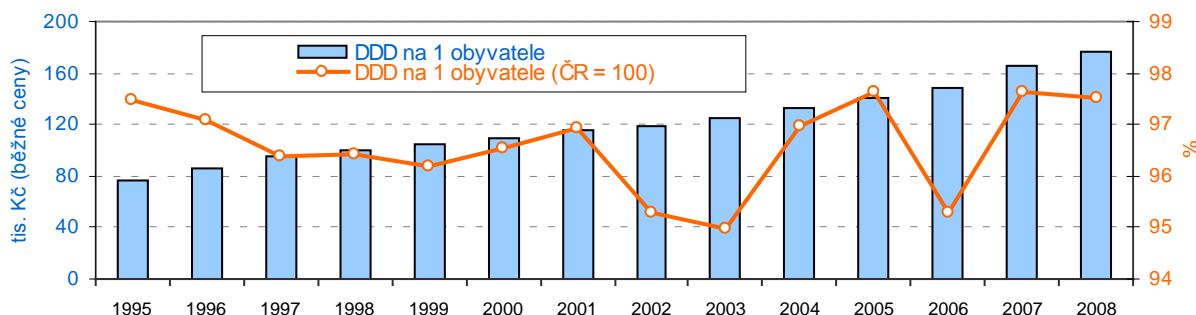
**Graf 5 Hrubá přidaná hodnota v Jihomoravském kraji (běžné ceny)**



**Vývoji HDP odpovídá  
i vývoj disponibilního  
důchodu domácností.**

Vývoji HDP v běžných cenách v přepočtu na 1 obyvatele kraje odpovídá i vývoj čistého disponibilního důchodu domácností (DDD) na 1 obyvatele. Čistý DDD do značné míry zachycuje úroveň materiálního bohatství domácností trvale bydlících v kraji. Z grafu je ovšem zřejmé, že hodnota tohoto ukazatele v Jihomoravském kraji dlouhodobě zaostává za republikovým průměrem.

**Graf 6 Čistý disponibilní důchod domácností v Jihomoravském kraji (běžné ceny)**



## 2. Demografický vývoj

### Počet obyvatel se i nadále zvyšoval ...

Na konci roku 2009 žilo v Jihomoravském kraji 1 151 708 obyvatel, což bylo o 4,6 tisíce osob více než v roce 2008. Počet obyvatel se zvyšuje již od roku 2003, tedy sedmým rokem, a Jihomoravský kraj tak překročil stav obyvatel z poloviny 90. let 20. století. Celkový přírůstek obyvatelstva za rok v relativním vyjádření (3,97 ‰) je v kraji po roce 2007 (7,02 ‰) a 2008 (5,78 ‰) třetí nejvyšší. Počet obyvatel se v roce 2009 zvýšil celkem v 8 krajích, relativní přírůstek byl mezi ostatními krají 3. nejvyšší.

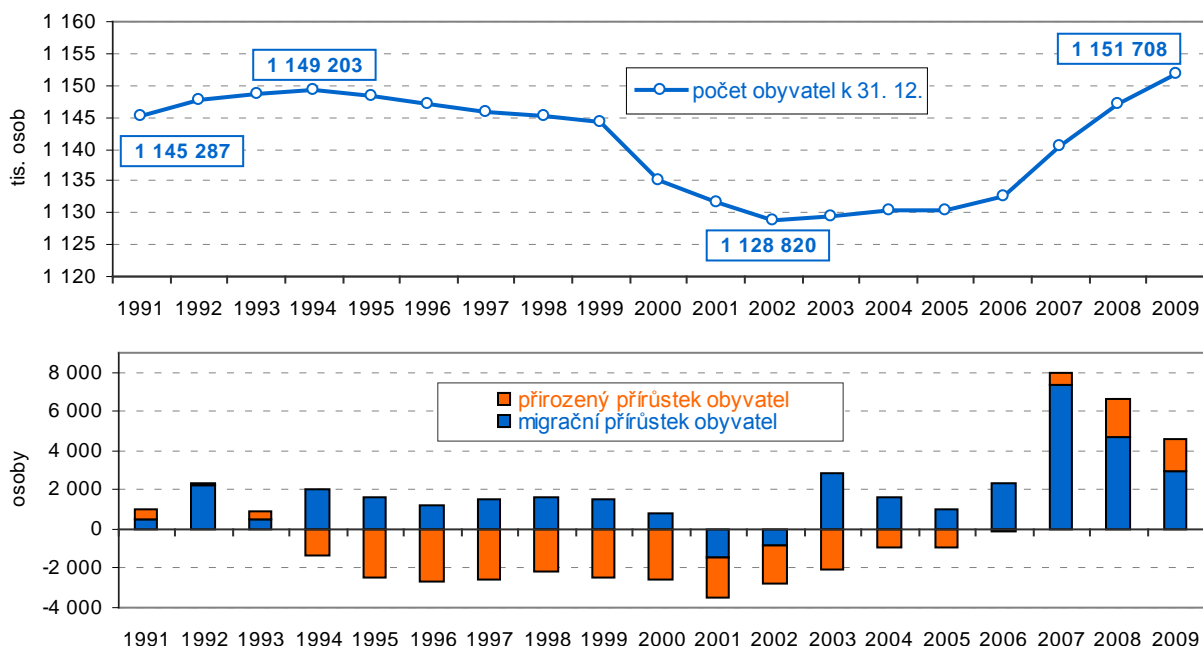
### ... díky přirozenému přírůstku ...

Již třetím rokem v řadě se na celkovém přírůstku obyvatel kladně podílel přirozený přírůstek (v minulosti to byly roky 1991 až 1993). V roce 2009 se v Jihomoravském kraji narodilo o 1 564 dětí více než kolik obyvatel kraje v tomto roce zemřelo. Přesto přirozený přírůstek proti roku 2008 poklesl, byť ve srovnání s rokem 2007 byl vyšší (v roce 2007 činil 597 osob, v roce 2008 1 934 osob). Tento trend byl obdobný jak v celé České republice. Přirozený přírůstek obyvatel v relativním vyjádření (1,36 ‰) byl mezi krají 4. nejvyšší

### ... i migračnímu přírůstku. Počet přistěhovalých ze zahraničí však za dva roky poklesl o dvě třetiny.

Migrační přírůstek obyvatel byl s výjimkou let 2001 a 2002 zaznamenán ve všech letech sledovaného období. V roce 2009 se do kraje přistěhovalo 10 392 osob, vystěhovalo se 7 394 osob (přírůstek 2 998 osob). Migrační přírůstek od roku 2007 (kdy byl zaznamenán nejvyšší přírůstek obyvatel migrací – 7 374 osob) postupně klesá především zásluhou klesajícího počtu přistěhovalých cizinců. V roce 2009 se z ciziny přistěhovalo 3 837 osob (o 1 786 méně proti roku 2008 a téměř o dvě třetiny méně než v roce 2007).

Graf 7 Počet obyvatel, přirozený a migrační přírůstek v Jihomoravském kraji



### Růst porodnosti se zastavil, počet živě narozených poklesl.

V roce 2009 se v kraji živě narodilo 13 145 dětí, na 1 000 obyvatel tak připadlo 11,43 narozených dětí. Hrubá míra porodnosti byla mezi krají 5. nejvyšší. Porodnost se v kraji zvyšovala nepřetržitě od roku 1999, v roce 2008 dosáhla hodnoty 11,53 ‰. V roce 2009 tak dochází k nepatrnému poklesu. Po 5 letech zvyšování byl v roce 2009 počet živě narozených dětí o 51 nižší než v roce 2008.

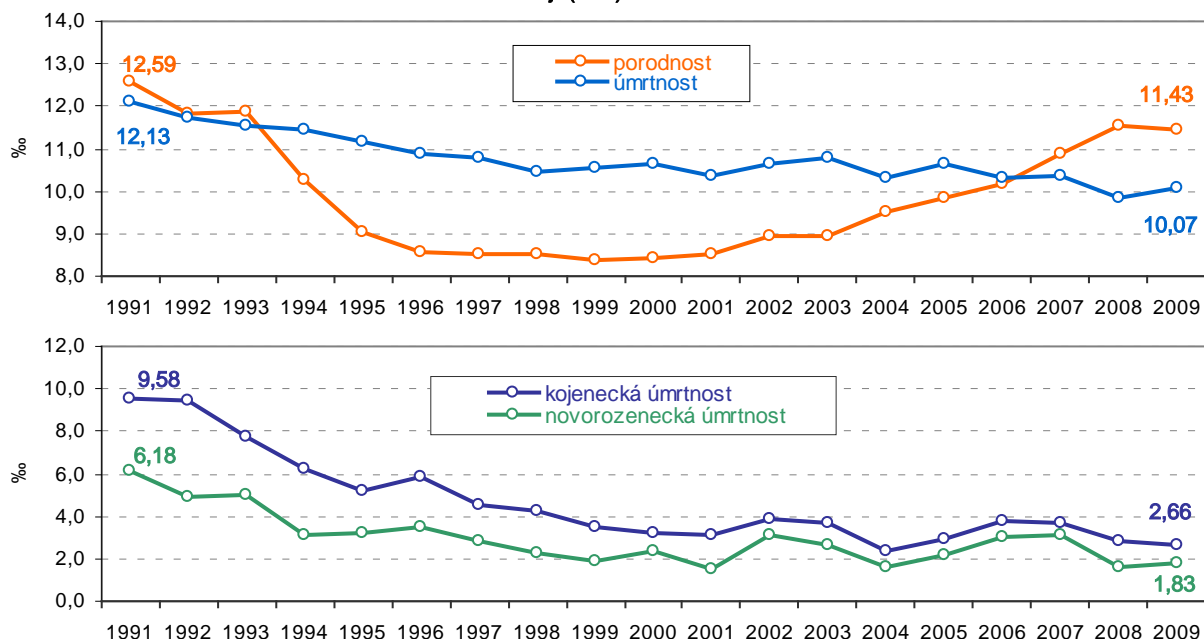
**Meziroční zvýšení úmrtnosti, příčinám úmrtí vévodí nemoci oběhové soustavy.**

Úmrtnost (měřena obecnou mírou úmrtnosti) dlouhodobě mírně klesala, v roce 2009 však došlo k určitému zvýšení. V Jihomoravském kraji zemřelo 11 581 osob (5 771 mužů, 5 810 žen), což bylo o 319 osob více než v roce 2008. Hrubá míra úmrtnosti činila 10,07 ‰ a byla mezi ostatními kraji 5. nejnižší. Příčinou úmrtí u tří čtvrtin zemřelých jsou dlouhodobě, a to nejen v Jihomoravském kraji, nemoci oběhové soustavy nebo nádorová onemocnění. Na nemoci oběhové soustavy zemřelo 52,1 % z celkového počtu zemřelých (44,8 % mužů a 59,3 % ze zemřelých žen), na zhoubná nádorová onemocnění 25,1 % z počtu zemřelých (28,1 % ze zemřelých mužů a 22,2 % ze zemřelých žen).

**Příznivý vývoj kojenecké úmrtnosti.**

Ukazatele úmrtnosti v nízkém věku mají v pohledu na delší časové období klesající trend, v krátkodobém pohledu však spíše kolísají. Přesto kojenecká úmrtnost (zemřelí do 1 roku na 1 000 živě narozených) byla hodnotou 2,66 ‰ pod úrovní republikového průměru (2,88 ‰). Novorozenecká úmrtnost se meziročně zvýšila z 1,59 ‰ na 1,83 ‰ a byla nad republikovou hodnotou (1,64 ‰).

**Graf 8** Porodnost a úmrtnost v Jihomoravském kraji (v ‰)



**Podíl dětí narozených mimo manželství se nadále zvyšuje.**

V roce 2009 pokračoval dlouhodobý růst počtu (a podílu) dětí narozených mimo manželství<sup>2</sup>. Mimo manželství se v Jihomoravském kraji ve sledovaném období narodilo 4 438 dětí, tedy 33,8 % z živě narozených (o 395 dětí více než v roce 2008). I přes nepříznivý vývoj v této oblasti byl podíl narozených mimo manželství mezi ostatními kraji 4. nejnižší.

**Podíl dětí narozených v předmanželské koncepci ...**

Očekávání narození dítěte již není pádným důvodem pro uzavření manželství. Toto konstatování lze vyjádřit pomocí demografického ukazatele „předmanželské koncepce“. Ukazatel udává, kolik procent živě narozených dětí se vdané matce, jakožto první v pořadí v nynějším manželství, narodilo do sedmi měsíců po sňatku. Jednodušeji řečeno – je to podíl dětí, které jejich rodiče čekali už před svatbou.

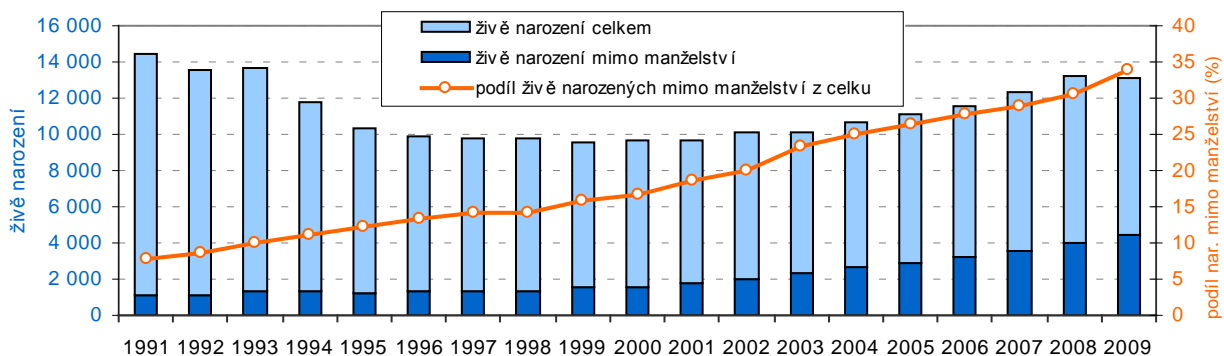
Od počátku 80. let až do poloviny 90. let 20. století v rámci České republiky podíl dětí, které jejich rodiče čekali už před svatbou, tvořil více než polovinu

<sup>2</sup> Z dostupných údajů ovšem nelze zjistit, kolik z dětí narozených mimo manželství se skutečně narodilo svobodným matkám žijícím v domácnosti bez partnera a kolik jich žije v úplných rodinách bez uzavření sňatku.

**... naopak neustále  
klesá.**

narozených dětí. Podobně tomu bylo i v Jihomoravském kraji. V roce 2000 se v předmanželské koncepci narodilo již jen 43,2 % dětí v kraji. Ovšem v roce 2009 se jako první dítě v současném manželství narodilo celkem 4 357 dětí a z toho 1 125 dětí, tj. 25,8 %, se narodilo v době do 7 měsíců po uzavření sňatku.

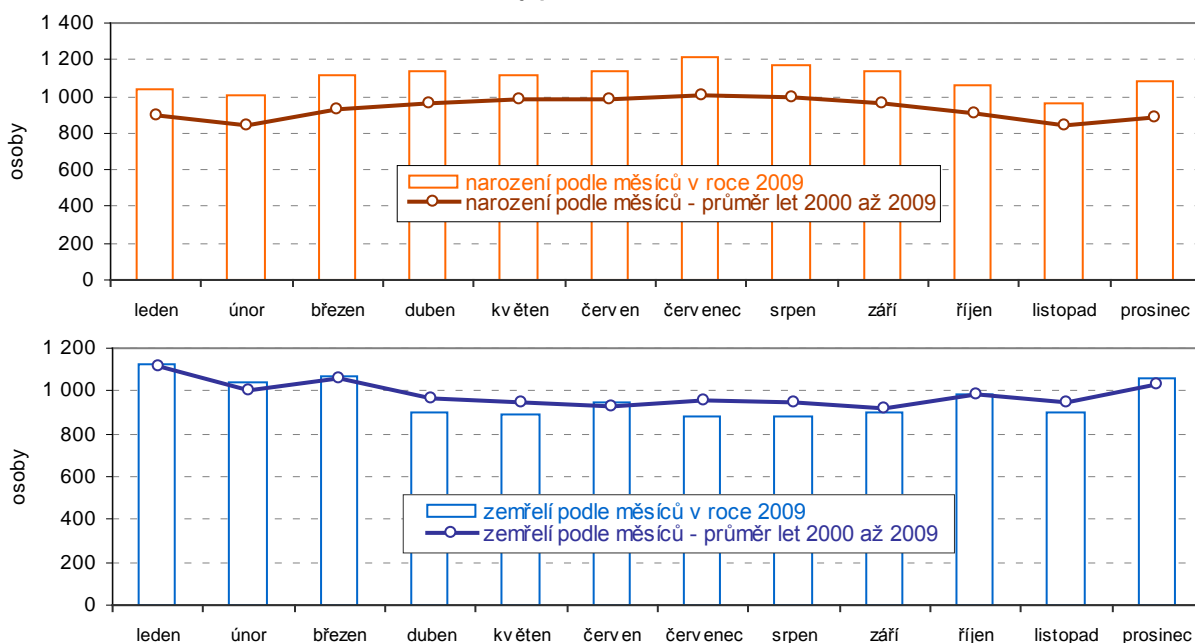
**Graf 9 Živě narození a živě narození mimo manželství v Jihomoravském kraji**



**Počty narozených  
a zemřelých podle  
měsíců podobné jako  
každý rok.**

Průběh vývoje počtu narozených i zemřelých v jednotlivých měsících roku 2009 se od průměru posledních let výrazně neliší v tom smyslu, že nejvíce dětí se narodilo v letních měsících či ke konci jara, nejvíce lidí zemřelo v průběhu zimy. Přesto, zatímco počty narozených ve všech měsících roku 2009 přesahovaly průměr posledních let, počty zemřelých byly na úrovni průměru či pod průměrem minulých let.

**Graf 10 Narození a zemřelí v Jihomoravském kraji podle měsíců**



**Počet sňatků se  
meziročně snížil ...**

Úroveň sňatečnosti v posledních letech víceméně stagnovala. Nepatrnou výjimkou byl rok 2007, kdy se počet sňatků krátkodobě zvýšil. Projevila se tzv. příznivá „konstelace šťastných čísel“ a například 7. 7. 2007 (připadající na sobotu) bylo v kraji uzavřeno téměř 8 % všech sňatků za rok (487). V roce 2008 bylo nejvíce sňatků uzavřeno dne 7. 6., a to 249. Datum 8. 8. 2008 (pátek) již tak lákavé nebylo, neboť 173 uzavřených sňatků v tento den byl až 9. nejvyšší počet v roce 2008. V roce 2009 byl bylo nejvíce sňatků uzavřeno 6. 6., a to 258. Celkem však v roce 2009 bylo uzavřeno pouze 5 252 sňatků (o 550 méně než v roce 2008), což byl od roku 1991 nejnižší počet (rok 1991 je rokem, od něhož

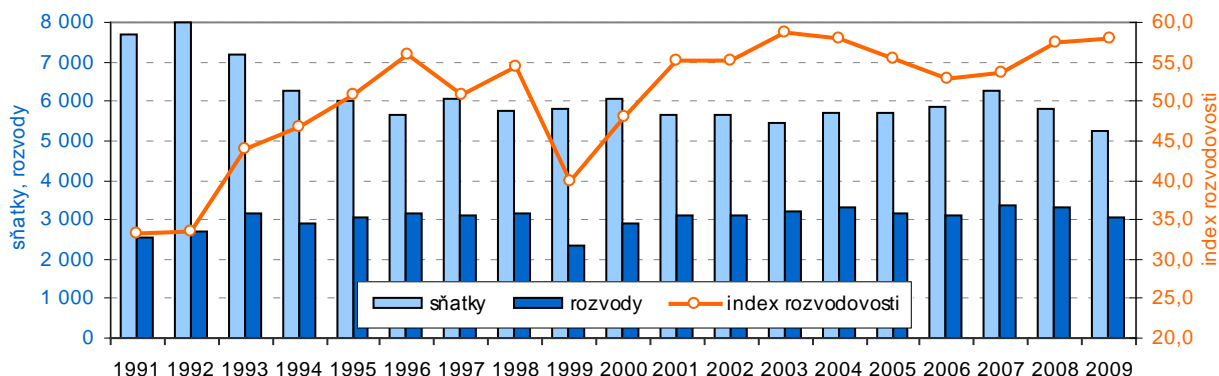
**... a dosáhl minima od roku 1991.**

jsou k dispozici přepočtené údaje za současnou strukturu správního uspořádání Jihomoravského kraje). Úroveň sňatečnosti ve výši 4,57 ‰ byla shodná s republikovou hodnotou. Zajímavostí bylo, že v České republice bylo sice v roce 2009 uzavřeno 47 862 sňatků, ale tento počet byl nejnižší od roku 1918.

**Poklesl také počet rozvodů.**

Snížil se i počet rozvodů, i když ne tak výrazně jako počet sňatků. V roce 2009 bylo v kraji rozvedeno 3 047 manželství, což bylo o 287 méně než v předchozím roce. Rozvodovost se snížila z 2,91 ‰ na 2,65 ‰ a byla pod úrovní ČR (2,78 ‰). Avšak index rozvodovosti (počet rozvodů na 100 sňatků) vlivem výraznějšího poklesu počtu sňatků vzrostl a ve sledovaném období dosáhl 3. nejvyšší hodnoty (po letech 2003 a 2004).

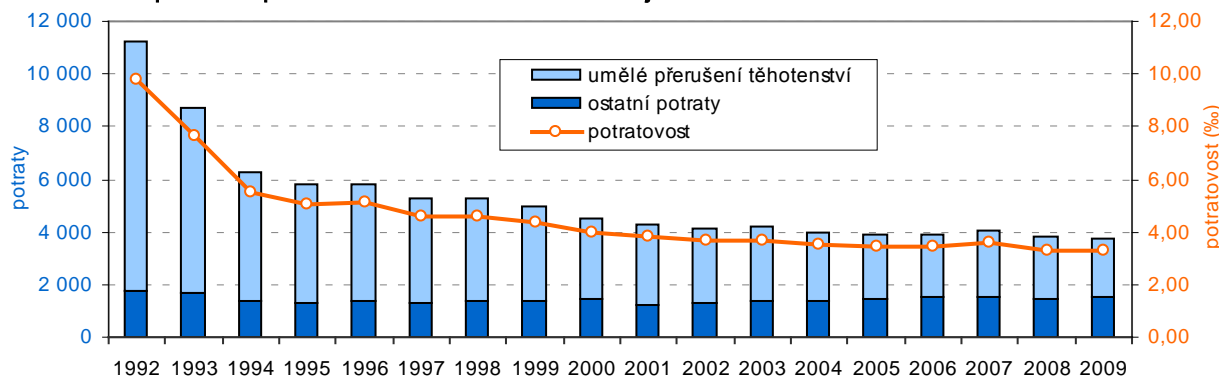
**Graf 11 Sňatky a rozvody v Jihomoravském kraji**



**Potratovost opět mírně poklesla.**

Míra potratovosti si v posledních letech zachovává sestupný trend, výjimkou nebyl ani rok 2009, kdy dosáhla hodnoty 3,27 ‰ (v roce 2008 to bylo 3,32 ‰). Míra potratovosti byla nejnižší ve sledovaném období především zásluhou nejnižšího počtu umělého přerušení těhotenství (2 225). V celém období byla míra potratovosti pod republikovým průměrem a v roce 2009 byla mezi kraji 4. nejnižší.

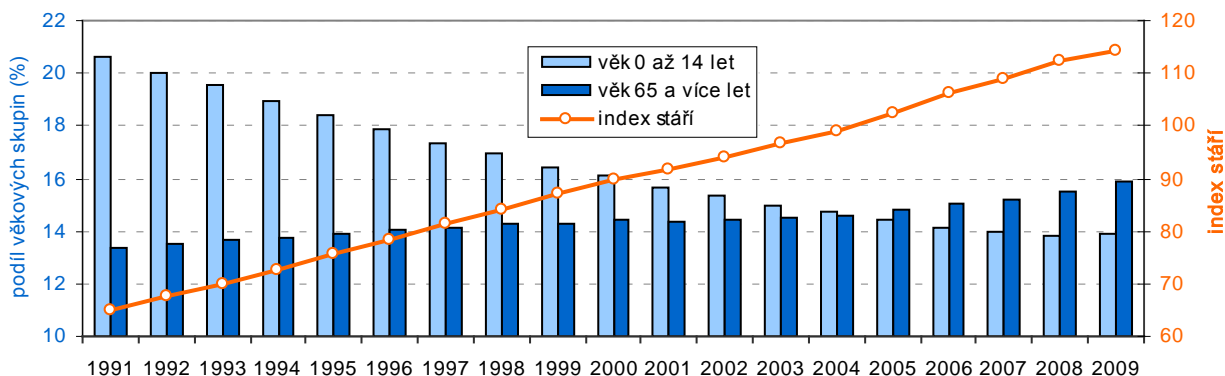
**Graf 12 Počet potratů a potratovost v Jihomoravském kraji**



**Pokračuje proces stárnutí populace kraje.**

Stárnutí populace a snižování podílu dětské složky ve věkovém složení obyvatelstva je průvodním jevem populačního vývoje posledních let v celé naší společnosti. V Jihomoravském kraji na konci roku 2009 tvořila dětská složka (osoby ve věku 0 až 14 let) 13,9 % obyvatel, obyvatelstvo v produktivním věku (15 až 64 let) tvořilo 70,2 % celku a obyvatelstvo v poproduktivním věku (65 a více let) 15,9 % z celkového počtu (v roce 1991 podíl dětí tvořil 20,6 %, podíl ekonomicky aktivních 66,0 % a v poproduktivním věku bylo 13,4 % obyvatel).

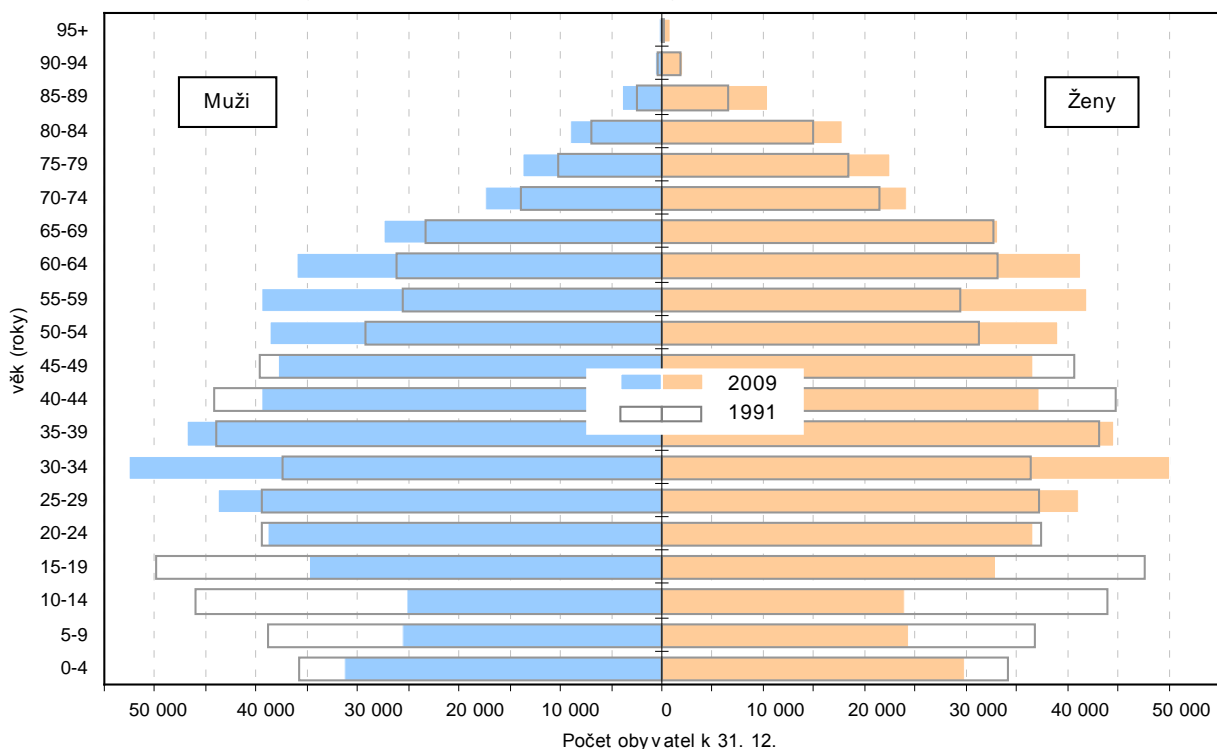
**Graf 13 Věková struktura a index stáří v Jihomoravském kraji**



**Růst průměrného věku.** Průměrný věk mužů v Jihomoravském kraji dosáhl v roce 2009 hranice 39,2 let, což bylo o 4,4 roku více než v roce 1991, průměrný věk žen se v roce 2009 ve srovnání s rokem 1991 zvýšil o 4,0 let a dosáhl hodnoty 42,5 let.

Ve srovnání věkové struktury obyvatel kraje let 1991 a 2009 je u mužů i žen zřejmý výrazně nižší podíl 4 věkových skupin s hranicí do 19 let a vyšší podíl 8 věkových skupin začínající hranicí 50 let.

**Graf 14 Věkové složení obyvatelstva Jihomoravského kraje**



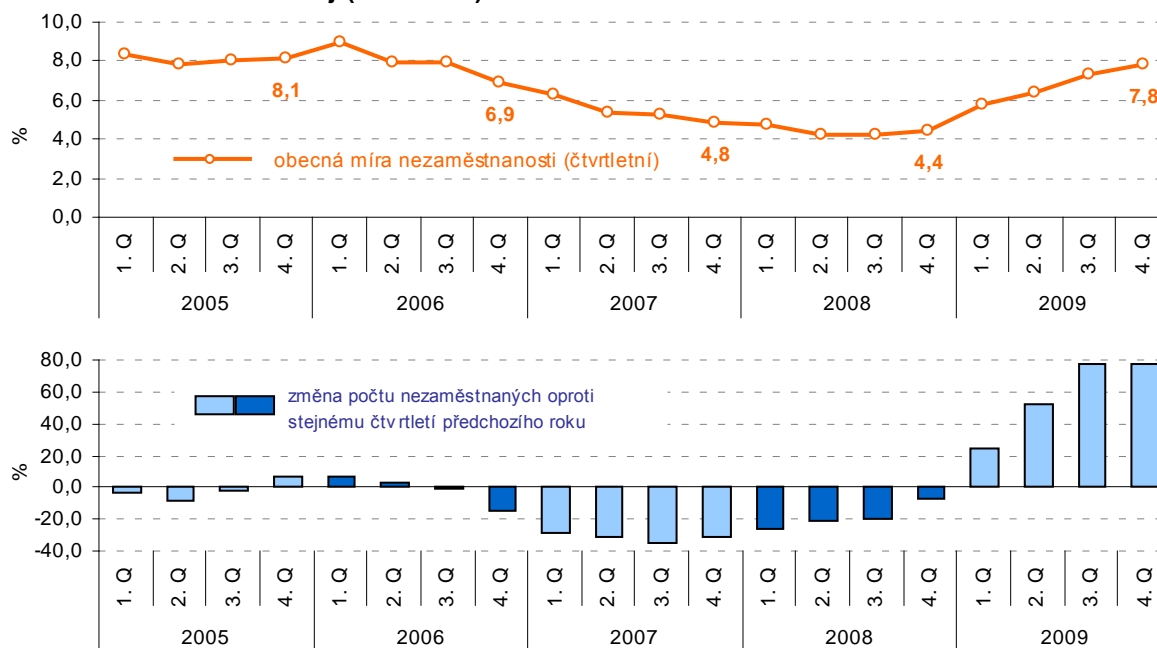


## 2. Vývoj na trhu práce

### Vývoj trhu práce byl poznámenán krizí hospodářství.

Rokem 2008 skončil postupný pokles obecné míry nezaměstnanosti a pokles počtu nezaměstnaných, jenž započal ve 2. čtvrtletí roku 2006. Podle výsledků Výběrového šetření pracovních sil (VŠPS) se již ve 4. čtvrtletí roku 2008 obecná míra nezaměstnanosti začala zvyšovat a ve 4. čtvrtletí 2009 činila 7,8 %. Obecná míra nezaměstnanosti se tak meziročně zvýšila o 3,4 bodu a úroveň se přiblížila pololetí roku 2006.

**Graf15 Obecná míra nezaměstnanosti a změna počtu nezaměstnaných  
v Jihomoravském kraji (VŠPS - v %)**



### **Pokles ekonomické aktivity se sice zastavil, zastavil se ale i růst počtu zaměstnaných.**

V roce 2005 bylo v Jihomoravském kraji v populaci starší 15 let 58,1 % ekonomicky aktivních osob. Podíl ekonomicky aktivních se snižoval až do roku 2008, a to na 57,0 %. V roce 2009 se ovšem zvýšil na 57,4 %. Rok 2008 byl jistým mezníkem ve vývoji, do tohoto roku se podle ročních průměrů údajů VŠPS zvyšoval počet zaměstnaných (z 514 tis. osob v roce 2005 na 537 tis. v roce 2008) při současném poklesu počtu nezaměstnaných (z 45,2 tis. na 24,7 tis. osob). Ovšem v roce 2009 počet zaměstnaných poklesl a počet nezaměstnaných se zvýšil.

### **Výrazný nárůst počtu nezaměstnaných na úřadech práce.**

K 31. 12. 2009 bylo na úřadech práce registrováno 65 944 uchazečů o zaměstnání (podle MPSV). Proti konci roku 2008 se tento počet zvýšil o 22 881 osob, tj. o 53,1 %. V průběhu roku 2009 se počet uchazečů o práci zvyšoval ve všech měsících s výjimkou dubna a května.

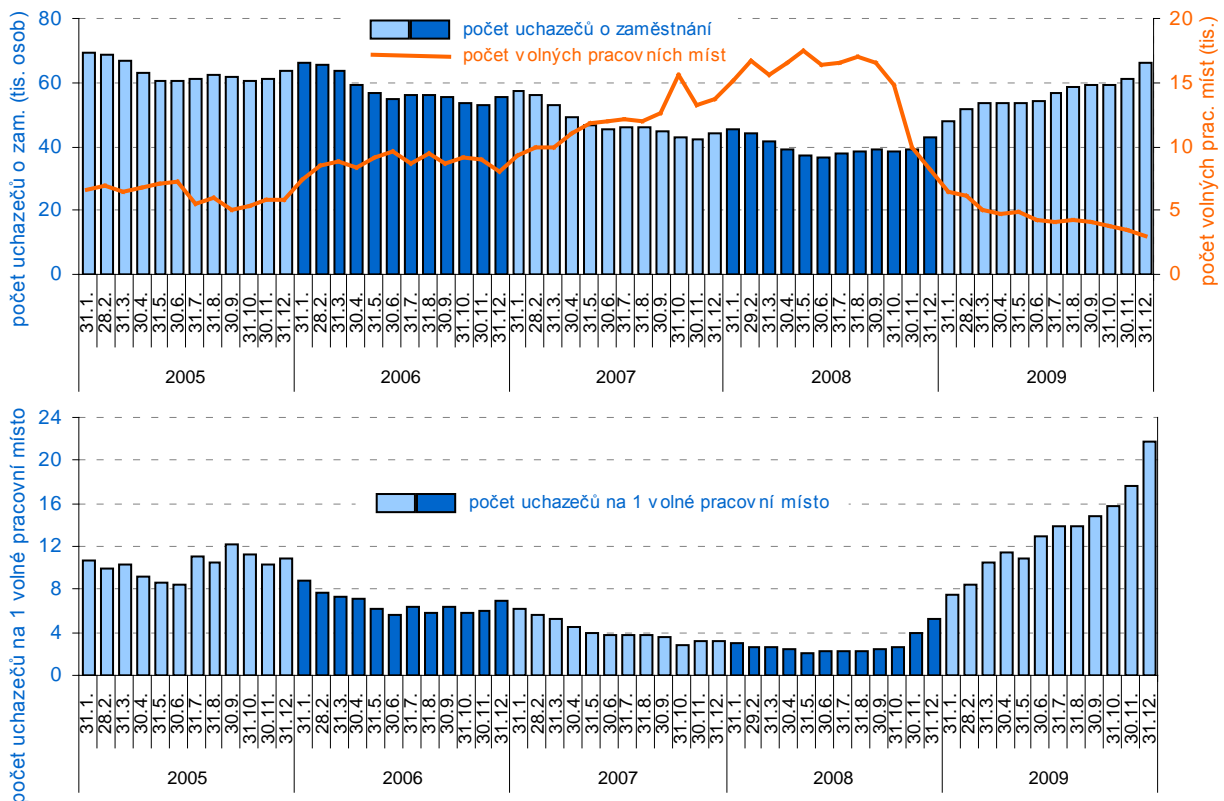
### **Nabídka volných pracovních míst se během roku snížila.**

Na poptávkové straně trhu práce byl přelomovým měsícem už srpen roku 2008, kdy počty volných pracovních míst dosáhly ještě téměř 17 tisíc. Zaměstnavatelé se na očekávaný pokles poptávky začali připravovat v předstihu a nabídka volných pracovních míst začala klesat. S dvou či tříměsíčním zpožděním se začal zvyšovat i počet nezaměstnaných. V prosinci roku 2009 bylo k dispozici 3 040 volných pracovních míst, zatímco ke konci roku 2008 to bylo 8 253 volných míst.

### **Nárůst počtu dlouhodobě nezaměstnaných.**

Dlouhodobá nezaměstnanost je trvalým problémem, počet nezaměstnaných déle než 1 rok se sice do roku 2008 snížil (z 26 877 osob v roce 2005 na 13 037) a snižoval se i jejich podíl z celkového počtu nezaměstnaných (z 42,2 % na 30,1 %). V roce 2009 se však jejich počet opět zvýšil, a to na 15 912 osob (podíl 24,1 % z celku). Počet dlouhodobě nezaměstnaných byl v roce 2009 mezi kraji 3. nejvyšší, podíl na celkovém počtu nezaměstnaných 4. nejvyšší.

**Graf 16 Uchazeči o zaměstnání a volná pracovní místa v Jihomoravském kraji (MPSV)**



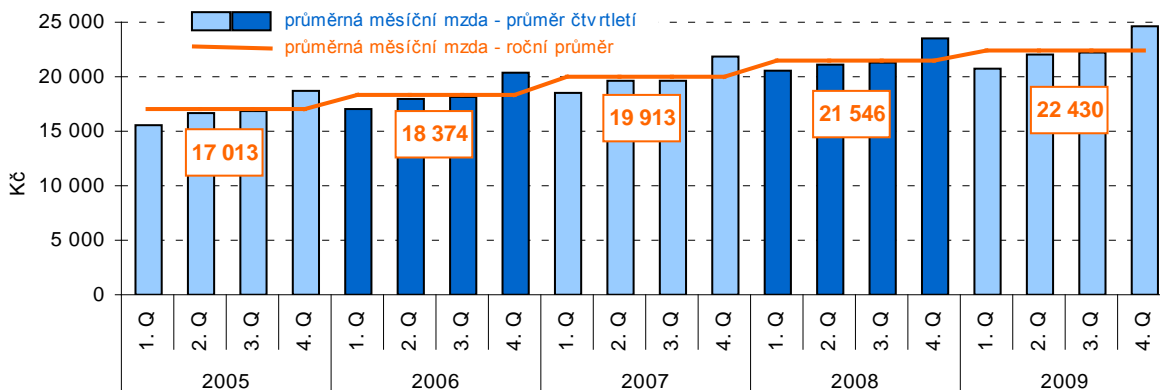
**Počet cizinců na trhu práce se zvyšoval do roku 2008, ...**

V roce 2005 bylo na úřadech práce v kraji evidováno 13,7 tis. cizinců v postavení zaměstnanců a 5,8 tis. cizinců podnikajících na základě živnostenského oprávnění. Na konci roku 2008 to bylo již 29,5 tis. cizinců-zaměstnanců a 6,1 tis. cizinců-podnikatelů.

**... v roce 2009 se zvýšil pouze počet cizinců-podnikatelů.**

Zatímco v počtu cizinců v postavení zaměstnanců se projeví nepříznivé tendence ve vývoji na trhu práce a jejich počet na konci roku poklesl (26,3 tis. cizinců-zaměstnanců), počet podnikatelů se dále zvýšil (6,9 tis. osob). Pokles celkového počtu zaměstnaných cizinců započal již v srpnu 2009.

**Graf 17 Průměrná měsíční mzda v Jihomoravském kraji (v Kč)**



Průměrná mzda fyzické osoby v podnicích s 20 a více zaměstnanci se sídlem v kraji

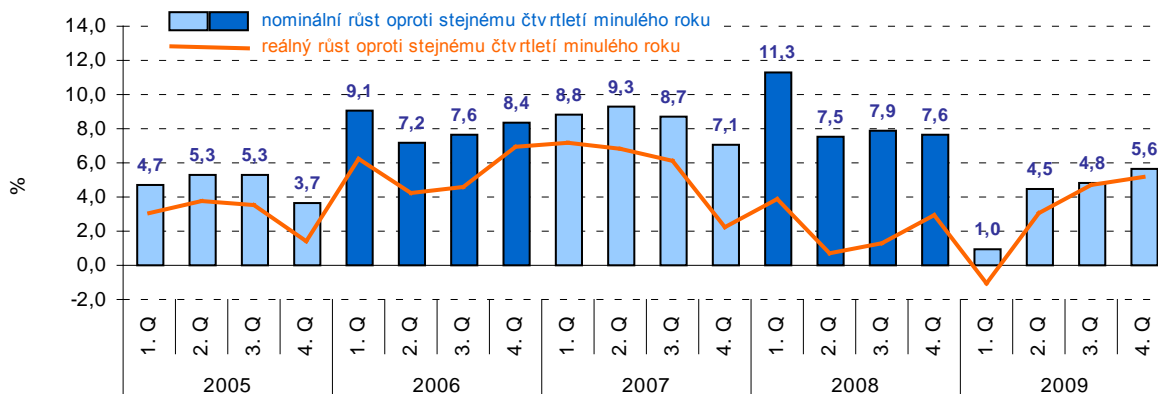
**Mzdy v roce 2009 ...**

V roce 2009 dosáhla průměrná měsíční mzda vyplácená v podnicích s 20 a více zaměstnanci v Jihomoravském kraji hodnoty 22 430 Kč. Nominálně tak vzrostla oproti roku 2008 o 4,1 %. Reálně kvůli poměrně nízké míře inflace vzrostla o 3,1 %.

**... vzrostly reálně  
o 3,1 %**

Pouze v 1. čtvrtletí 2009 byl zaznamenán stav, kdy průměrná mzda reálně poklesla. Mzda vyplácená v kraji byla v roce 2009 čtvrtá nejvyšší (a mírně nad úrovní ČR), nominální růst byl v mezikrajském srovnání také 4. nejvyšší.

**Graf 18 Růst (pokles) nominálních a reálných mezd v Jihomoravském kraji (v %)**

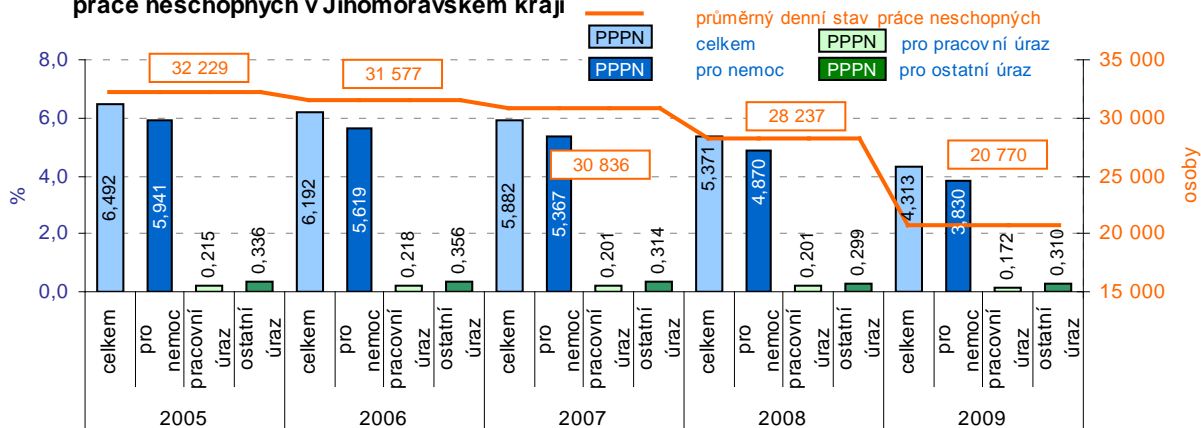


Průměrná mzda fyzické osoby v podnicích s 20 a více zaměstnanci se sídlem v kraji

**Mzdy podle nové  
metodiky zjišťování  
zaostávají v kraji za  
průměrem ČR.**

V roce 2009 došlo ve statistice práce a mezd ke **změnám v metodice** zjišťování a prezentaci výsledků. Nově jsou výsledky publikovány za celou populaci podniků se zvýšeným důrazem na průměrné mzdy zaměstnanců přepočtené na plně zaměstnané, které zohledňují délku pracovního úvazku. Podle tohoto pohledu průměrná mzda přepočteného pracovníka v Jihomoravském kraji dosáhla 22 013 Kč (průměr ČR 23 598 Kč), v meziročním srovnání činil přírůstek 946 Kč (4,5 %).

**Graf 19 Průměrné procento pracovní neschopnosti (PPPN) a průměrný denní stav práce neschopných v Jihomoravském kraji**



**Počty případů pracovní  
neschopnosti se  
meziročně snížily,  
prodloužila se však  
doba trvání jednoho  
případu.**

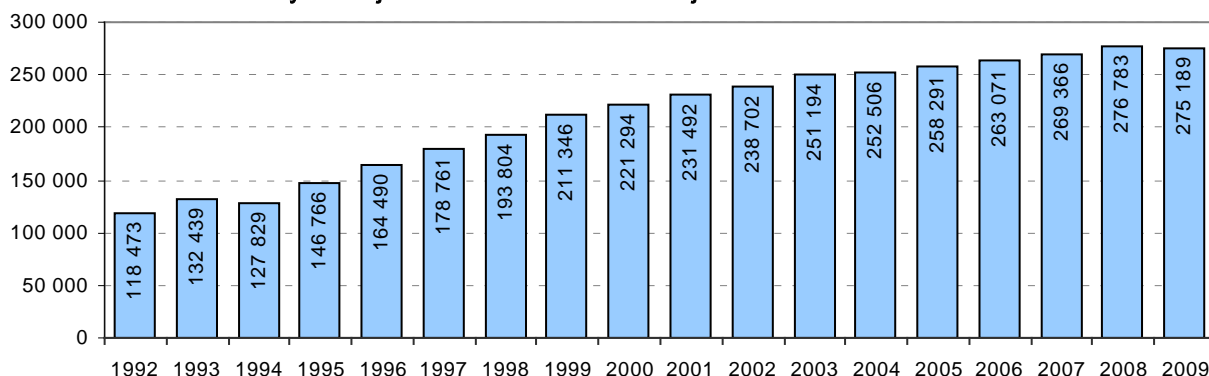
V roce 2009 bylo v kraji evidováno téměř 482 tisíc nemocensky pojištěných osob, z nich bylo přes 19 tisíc osob samostatně výdělečně činných. Průměrný denní počet práce neschopných osob v roce 2009 činil téměř 21 tisíc, tento počet se snižoval již čtvrtým rokem a proti roku 2008 byl nižší o čtvrtinu. Také průměrné procento pracovní neschopnosti (PPPN) se postupně snižovalo, hodnota 4,313 zařadila Jihomoravský kraj v roce 2009 na 7. místo. Nově hlášeno bylo přes 160 tisíc případů pracovní neschopnosti, což znamenalo meziroční pokles počtu o jednu třetinu. Průměrná délka trvání pracovní neschopnosti celkem činila 47 dnů, zatímco v roce 2008 to bylo 41 dnů. V mezikrajském porovnání nejkratší dobu léčení v roce 2009 zaznamenali v Praze (37 dnů), nejdelší dobu léčení si vyžádaly případy ve Zlínském kraji (57 dnů).

### 3. Ekonomický vývoj

#### Počty ekonomických subjektů.

V registru ekonomických subjektů bylo k 31. 12. 2009 evidováno více než 275 tisíc subjektů se sídlem v Jihomoravském kraji. Tři čtvrtiny z celku tvořily fyzické osoby (207,9 tis. jednotek) a čtvrtinu osoby právnické (67,2 tis.). Vzhledem k tomu, že v roce 2009 byla ukončena evidence právní formy 103 „samostatně hospodařící rolníků“, nejsou celkové počty jednotek proti konci roku 2008 plně srovnatelné. Ovšem počet živnostníků (192,9 tis. osob), kteří tvořili téměř 93 % z počtu fyzických osob, se zvýšil o 6 173 jednotek, což je po Středočeském kraji druhý nejvyšší početní nárůst. Počet právnických osob vzrostl o 3 265 jednotek, z toho počet obchodních společností se zvýšil o 1 544 (celkem 39 007 jednotek).

Graf 20 Počet ekonomických subjektů v Jihomoravském kraji



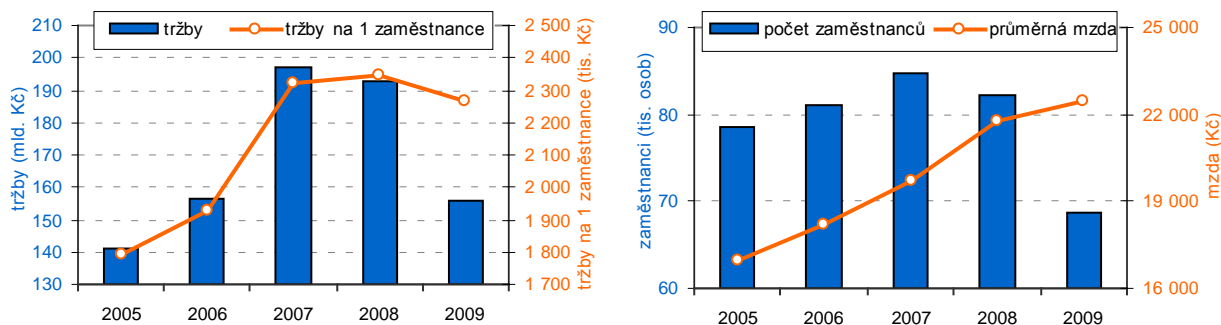
#### Průmysl: Propad tržeb velkých průmyslových podniků ...

V Jihomoravském kraji sídlilo celkem 282 průmyslových podniků se 100 a více zaměstnanci (nejvyšší počet mezi kraji). Tržby za prodej vlastních výrobků a služeb celkem v těchto podnicích sice přesáhly částku 155 miliard Kč (šestý nejvyšší objem mezi kraji), tvořily 6,5 % republikového celku, ale proti roku 2008 poklesly o 33,9 miliardy Kč, tj. o 17,9 %. Tržby v této oblasti s výjimkou průmyslových podniků v Hl. m. Praze poklesly ve všech krajích.

#### ... byl doprovázen poklesem počtu zaměstnanců.

Průmyslové podniky zaměstnávaly 68,7 tisíc zaměstnanců (fyzické osoby), proti roku 2008 se počet zaměstnanců snížil o 9,3 tis. osob, tj. o 11,9 %. Průměrná měsíční mzda dosáhla v těchto podnicích částky 22 480 Kč, proti roku 2008 se zvýšila o 678 Kč. Svou výší mezi ostatními kraji zaujímala až osmé místo a relativní nárůst o 3,1 % byl také až osmý nejvyšší. Nejvyšší mzdy byly tradičně v Praze, nejnižší v podnicích v Olomouckém kraji. V Moravskoslezském kraji jako jediném se průměrná mzda ve velkých průmyslových podnicích proti loňskému roku snížila.

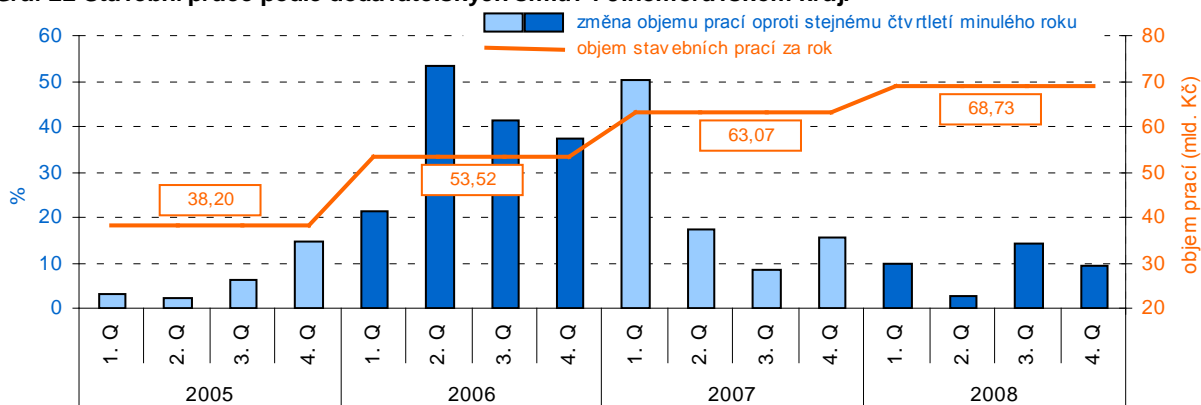
Graf 21 Vybrané ukazatele průmyslu v Jihomoravském kraji



#### Stavebnictví:

Ve stavebnictví se do roku 2008 vykazovaly údaje za podniky s 20 a více zaměstnanci, od roku 2009 nově za podniky s 50 a více zaměstnanci

**Graf 22 Stavební práce podle dodavatelských smluv v Jihomoravském kraji**



**Do roku 2008 se objem prací ve stavebnictví zvyšoval, ...**

Ve stavebních podnicích s 20 a více zaměstnanci se sídlem v Jihomoravském kraji (v roce 2008 to bylo 299 podniků) se v letech 2005 až 2008 každoročně zvyšoval objem stavebních prací podle dodavatelských smluv, přírůstků bylo dosahováno i ve všech jednotlivých čtvrtletích.

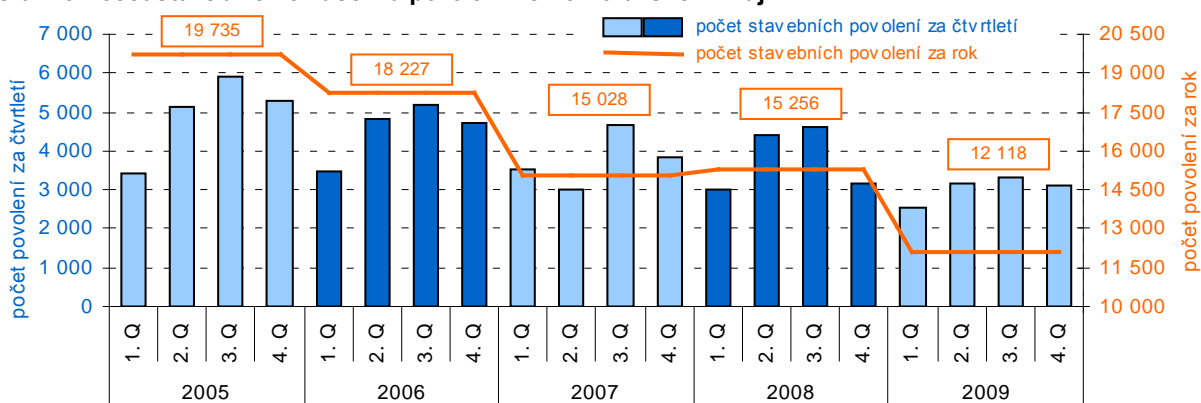
**... v roce 2009 podle nových kritérií zjišťování růst výkonů stavebních podniků v kraji pokračoval.**

V roce 2009 bylo v Jihomoravském kraji 108 stavebních podniků s 50 a více zaměstnanci. Objem základní stavební výroby (ZSV) 36,56 mld. Kč b. c. byl stejně jako počet podniků mezi kraji druhý nejvyšší a proti roku 2008 vzrostl o 4,1 %, tj. o 1,44 mld. Kč (objem prací ve stavebnictví vzrostl pouze v 6 krajích a v rámci ČR poklesl o 0,3 %). Objem ZSV u pozemního stavitelství v kraji byl sice o 12,8 % nižší (činil 9,96 mld. Kč), avšak práce u inženýrského stavitelství dosáhly hodnoty 25,04 mld. Kč a vzrostly o 11,1 %.

**Počet stavebních povolení a ohlášení výrazně poklesl, ....**

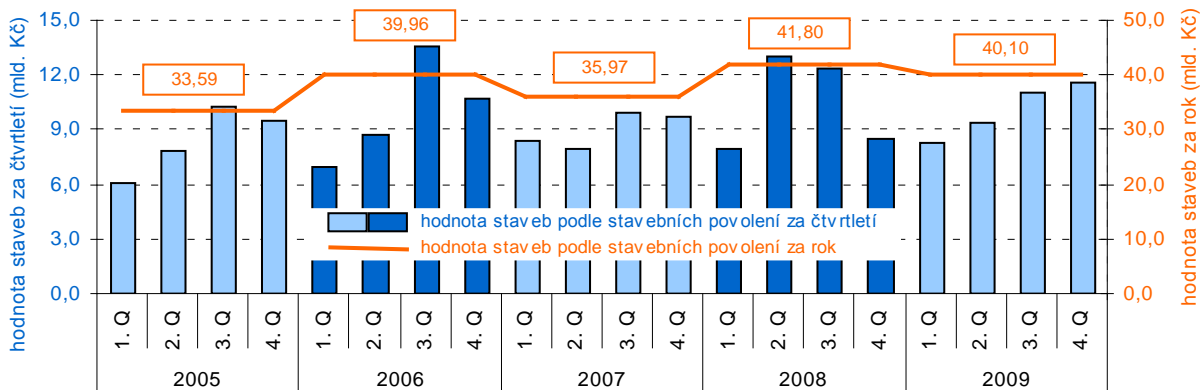
Stavební úřady na území Jihomoravského kraje vydaly v roce 2009 12 118 stavebních povolení a ohlášení (SOP), což sice řadí Jihomoravský kraj na druhé místo v republice, současně zde však došlo ze všech krajů ČR k největšímu poklesu v meziročním srovnání (o 20,6 %). Více než 60 % všech SOP v kraji bylo vydáno na stavby budov (7 506), a to především na budovy bytové (3 077 SOP na změny dokončených staveb bytových budov a 1 979 SOP na novou výstavbu). Stavební povolení a ohlášení na stavby na ochranu životního prostředí byly vydány v 1 486 případech, v mezikrajském srovnání to byl druhý největší počet

**Graf 23 Počet stavebních ohlášení a povolení v Jihomoravském kraji**



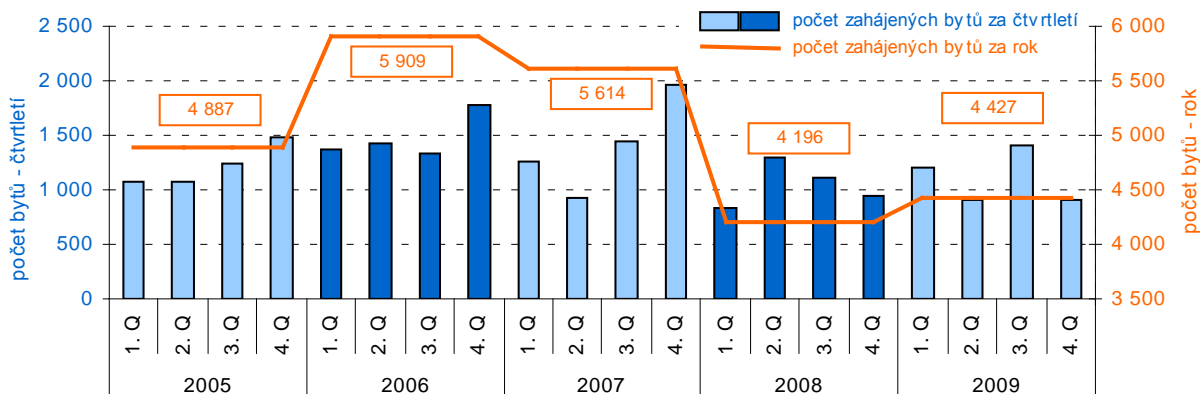
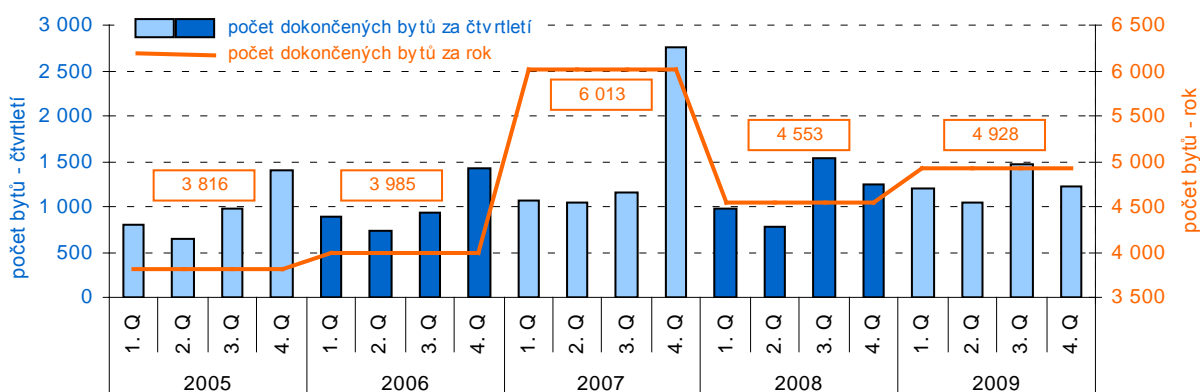
**... hodnota povolených staveb se však snížila jen mírně.**

Přestože počet vydaných SOP poklesl výrazně, celková orientační hodnota staveb, na něž byla povolení v roce 2009 vydána, klesla jen mírně. Předpokládaná hodnota staveb činila 40,1 mld. Kč (4. nejvyšší hodnota mezi kraji), meziročně byla nižší o 4,1 %, tj. o 1,7 mld. Kč. Orientační hodnota staveb na ochranu životního prostředí ve výši 8,5 mld. Kč byla v mezikrajském srovnání nejvyšší.

**Graf 24** Hodnota staveb na něž byla vydána stavební ohlášení a povolení v Jihomoravském kraji (v mld. Kč)


**Bytová výstavba:**  
**Zvýšení počtu**  
**zahájených ...**

V kraji byla zahájena výstavba 4 427 bytů. Tento počet byl sice o 231 bytů, tj. o 5,5 % vyšší než v roce 2008 (3. nejvyšší počet v ČR), ovšem zároveň takřka o čtvrtinu nižší než v letech 2006 a 2007. V roce 2009 byla zahájena výstavba 1 987 bytů v rodinných domech (o 254 méně než v roce 2008), 1 359 bytů v bytových domech (o 498 více), 582 v nástavbách rodinných či bytových domů (o 29 méně). Počet 134 zahájených bytů v domech s pečovatelskou službou byl mezi kraji druhý nejvyšší.

**Graf 25** Zahájené byty v Jihomoravském kraji

**Graf 26** Dokončené byty v Jihomoravském kraji


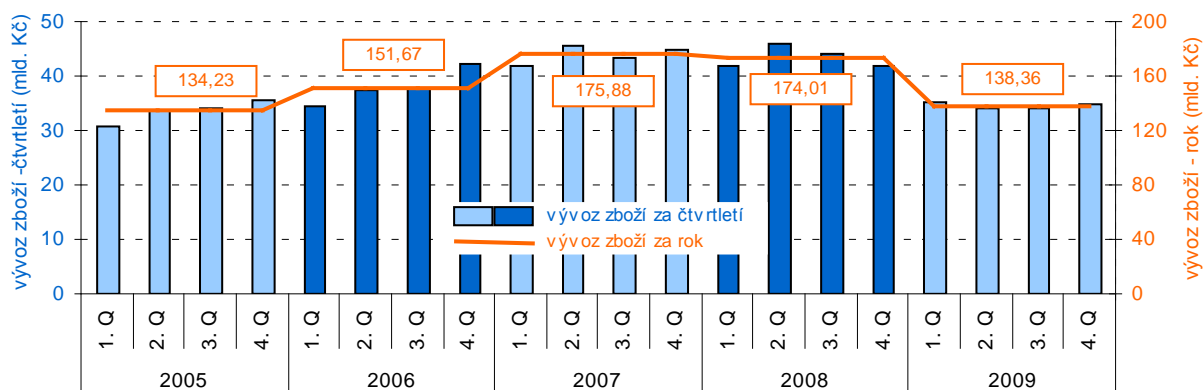
**... i počtu dokončených bytů.**

V roce 2009 bylo dokončeno 4 928 bytů, tedy o 375 více než v roce 2008. Ovšem i z grafu je zřejmé, že ke skutečnosti roku 2007 chybělo 1 085 bytů (v roce 2007 bylo z důvodu připravované změny DPH k 1. 1. 2008 uspišeno dokončení většího počtu bytů).

**Zahraniční obchod:**  
**propad vývozu započal již ve 3. čtvrtletí 2008.**

Objem vývozu zboží z Jihomoravského kraje se v roce 2009 meziročně snížil o pětinu (o 20,5 %). Zatímco v roce 2008 bylo z Jihomoravského kraje vyvezeno zboží o celkové hodnotě 174,0 mld. Kč (běžné ceny), v roce 2009 se jeho hodnota snížila na 138,4 mld. Kč.

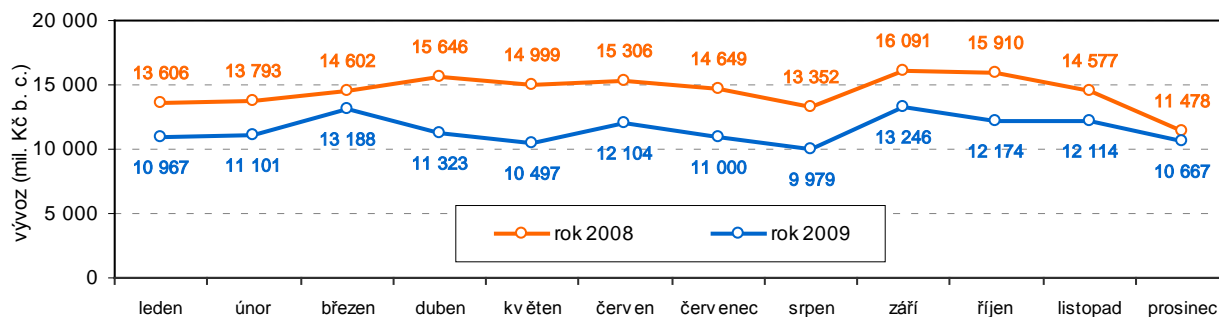
**Graf 27 Vývoz zboží v Jihomoravském kraji**



**Propad vývozu ve všech měsících roku.**

Během roku 2009 bylo nejvíce zboží vyvezeno v měsíci září, naopak nejméně v srpnu. Spíše zajímavostí bylo, že hodnota vývozu za 1. pololetí 2009 byla shodná s objemem vývozu zboží v 2. pololetí. Z porovnání jednotlivých měsíců roku 2009 s příslušnými měsíci roku 2008 plyne, že k nejvyššímu propadu došlo v měsících květen, duben, srpen a červenec. V prosinci byl meziroční pokles nejvyšší.

**Graf 28 Vývoz zboží v Jihomoravském kraji v jednotlivých měsících roku 2008 a 2009**



**Zemědělství:**  
**Průměrný rok 2009.**

Rok 2009 byl pro zemědělskou produkci průměrným rokem. Plocha i objem sklizně obilovin celkem v Jihomoravském kraji patřila v mezikrajském srovnání mezi druhé největší po kraji Středočeském. V roce 2009 se z polí o rozloze 221 tisíc hektarů sklídilo 1 220 tisíc tun obilovin celkem. Výnos 5,51 tun z hektaru sice překročil republikový průměr o 0,43 tuny z hektaru, ovšem oproti roku 2008 byl o 0,24 tun na hektar nižší. Sklizňová plocha obilovin celkem byla meziročně nižší o 1,2 %, celková sklizeň se však snížila o 4,4 %.

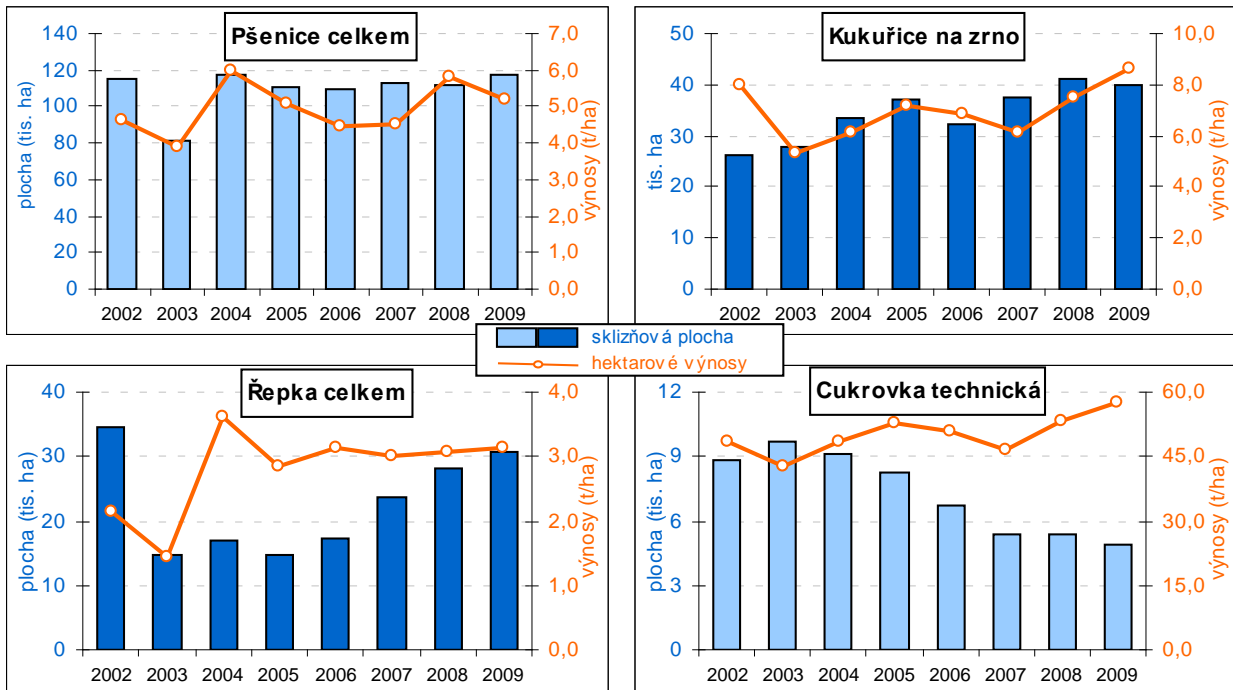
**Nejvýznamnější producent kukuřice na zrna, luskovin ...**

Jihomoravský kraj je největším producentem kukuřice na zrna. V roce 2009 se tato plodina pěstovala na 40 tisících hektarech, sklídilo se celkem 344 tisíc tun zrna (téměř 39 % republikového celku). Kraj drží prvenství v pěstování luskovin, z plochy téměř 6 tisíc hektarů bylo sklizeno 15 tisíc tun a dosažený hektarový výnos 2,52 tun je v mezikrajském porovnání nejlepší.

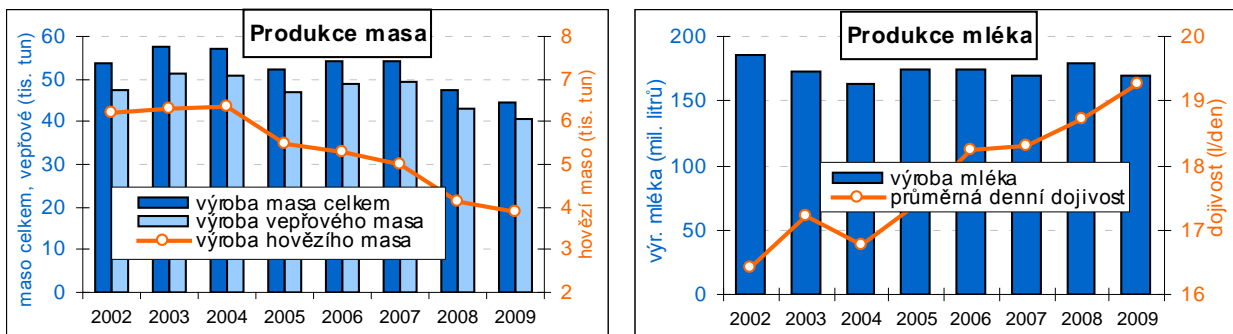
**... a vinné révy. Sklizeň vína však zaznamenala výrazný propad.**

Sklizňová plocha vinic České republiky představuje 16 tisíc hektarů, z toho 15 tisíc hektarů se nachází na území Jihomoravského kraje. Objem sklizně byl v roce 2009 proti roku předchozímu nižší o 30,4 %, hektarový výnos činil 4,29 tun, což představuje 70,3 % skutečnosti roku 2008.

**Graf 29 Sklízňové plochy a hektarové výnosy vybraných zemědělských plodin**



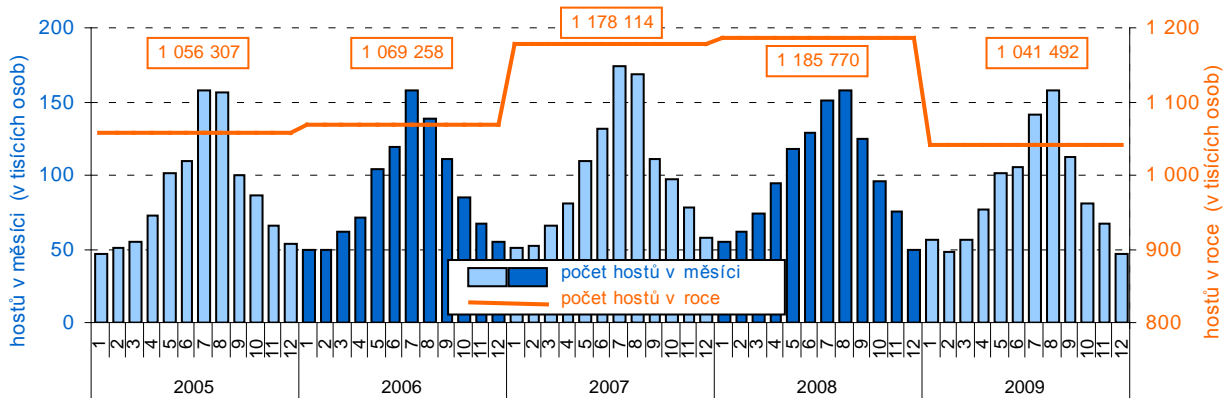
**Graf 30 Produkce masa a mléka v Jihomoravském kraji**



**Cestovní ruch:**  
**méně hostů, ...**

Jihomoravský kraj v roce 2009 navštívilo více než milion hostů. Počet hostů byl druhý nejvyšší po Hl. M. Praze, v absolutním vyjádření však o 144 tis. hostů nižší proti roku 2008 (vyšší úbytek byl pouze v Hl. m. Praze). Pokles návštěvnosti v relativním vyjádření o 12 % byl nejvyšší mezi kraji.

**Graf 31 Počet hostů v hromadných ubytovacích zařízeních v Jihomoravském kraji**



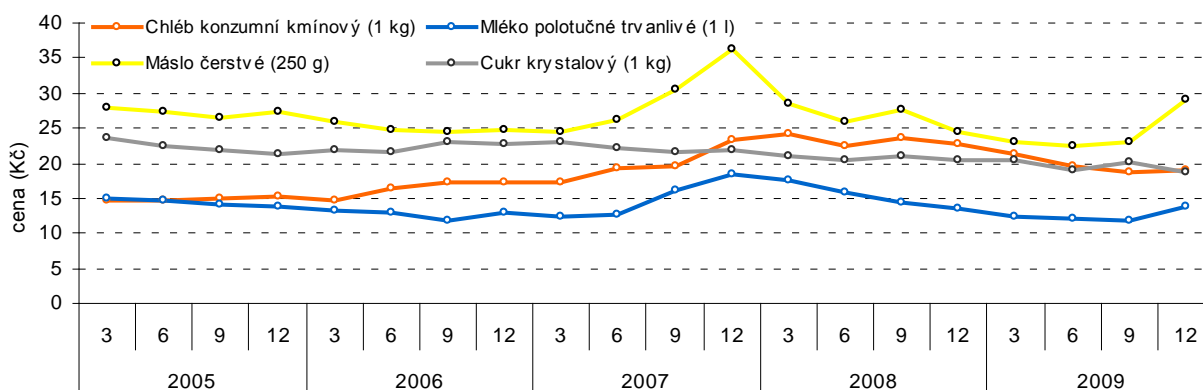


**... i méně přenocování.** S počtem hostů v ubytovacích zařízeních v Jihomoravském kraji se v roce 2009 snížil i počet přenocování, host v ubytovacím zařízení strávil v průměru 2 noci, což byla nejnižší hodnota mezi kraji.

**Ceny:**  
**Od prosince 2008 do prosince 2009 vzrostly spotřebitelské ceny v České republice o 1,0 %.**

Vývoj cenové hladiny vyjádřený indexem spotřebitelských cen není v regionálním členění v České republice publikován<sup>3</sup>. Přesto je zde účelné, pro dokreslení základních tendencí ekonomického vývoje Jihomoravského kraje, uvést alespoň údaje České republiky jako celku. Meziroční míra inflace dosahovala v prosinci roku 2009 hodnoty 1,0 %. Průměrná roční míra inflace, v níž se odráží vývoj cenové hladiny nejen v průběhu roku 2009, ale i roku 2008, činila také 1,0 % (průměrná roční míra inflace vyjádřená přírůstkem průměrného ročního indexu spotřebitelských cen vyjadřuje procentní změnu průměrné cenové hladiny za 12 posledních měsíců proti průměru 12 předchozích měsíců).

**Graf 32 Průměrné spotřebitelské ceny vybraných výrobků v Jihomoravském kraji**



Podrobnější údaje k vývoji Jihomoravského kraje:

Statistický bulletin – Jihomoravský kraj za rok 2009

Statistická ročenka Jihomoravského kraje (s údaji za rok 2009 vyjde v prosinci 2010)

Věkové složení obyvatelstva v Jihomoravském kraji v roce 2009

Stav a pohyb obyvatelstva v ČR v roce 2009

Zaměstnanost a nezaměstnanost v ČR podle výsledků výběrového šetření pracovních sil za 4. čtvrtletí 2009

Zaměstnanost a nezaměstnanost v ČR podle výsledků výběrového šetření pracovních sil - roční průměry 2009

Definitivní údaje o sklizni zemědělských plodin za rok 2009

Zahraniční obchod ČR v roce 2009

<sup>3</sup> V regionálním členění jsou vydávány pouze průměrné ceny vybraných výrobků a služeb (viz Statistický bulletin Jihomoravského kraje).