

## KOMENTÁŘ

6. 2. 2024

## Výzkum, vývoj a informační technologie 2022 v mezikrajském srovnání

Na výzkum a vývoj bylo v Jihomoravském kraji v roce 2022 vynaloženo 22,9 mld. Kč, což byla mezi kraji po Praze druhá nejvyšší částka. Objem nákladů tvořil více než 3 % vytvořeného hrubého domácího produktu v kraji, podíl byl mezi kraji nejvyšší.

V roce 2022 mělo přístup k internetu téměř 84 % domácností v kraji, od roku 2012 se tento podíl zvýšil o více než 15 procentních bodů. Internet používá přes čtyři pětiny obyvatel kraje starších 16 let.

### Výzkum a vývoj

Výzkumem a vývojem (VaV) se v České republice v roce 2022 zabývalo 86 125 osob (přepočteno na plnou roční pracovní dobu plně věnovanou VaV činností). V dlouhodobém pohledu počet těchto zaměstnanců stále roste, ve srovnání s rokem 2021 se zvýšil o 1,7 %, přičemž nárůst byl zaznamenán v osmi krajích. Více než třetina z celkového počtu zaměstnanců působila v hl. m. Praze (36,6 %) a přes pětinu jich pracovalo v Jihomoravském kraji (20,3 %). Naopak v deseti krajích podíl na počtu zaměstnanců VaV v České republice nepřekročil hranici 5 %.

V roce 2022 dosáhly celkové výdaje na výzkum a vývoj 133,3 mld. korun, oproti roku 2021 vzrostly o 9,3 %. K největšímu meziročnímu nárůstu celkového objemu výdajů na výzkum a vývoj došlo v Karlovarském kraji (o 43,2 %). Dlouhodobě nejdůležitějším centrem českého výzkumu a vývoje je však nadále Praha, v níž bylo v roce 2022 realizováno 38,8 % celkových výdajů v České republice, konkrétně 51,7 mld. Kč. S velkým odstupem za ní následovaly kraje Jihomoravský se 17,2 % a Středočeský s 13,2 %. Při přepočtu na regionální hrubý domácí produkt však dosáhl nejvyšší hodnoty Jihomoravský kraj (3,1 %), v Praze a Středočeském kraji výdaje dosahují 2,7, resp. 2,3 % HDP vytvořeného v příslušném kraji. Naproti tomu v Karlovarském kraji se podíl pohybuje jen kolem 0,3 %.

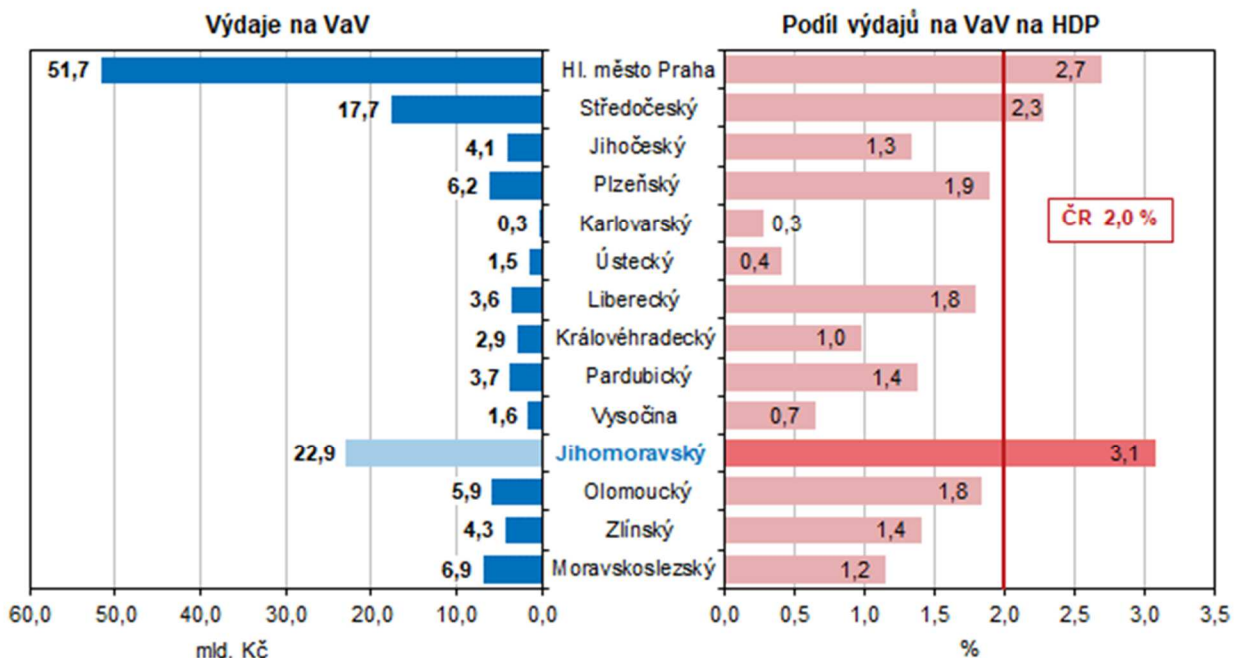
Nejvíce prostředků na výzkum a vývoj bylo vynaloženo v podnikatelském sektoru, a to 85,6 mld. Kč, z toho téměř třetina (31,4 %) v hl. m. Praze a shodně 16,1 % v Jihomoravském a Středočeském kraji. Ze státního rozpočtu bylo na přímou veřejnou podporu výzkumu a vývoje v roce 2022 vynaloženo 38,5 mld. Kč, tedy o 0,2 mld. více než v roce 2021. Největší část prostředků (17,1 mld. Kč) směřovala na výzkum a vývoj prováděný na veřejných vysokých školách, 11,9 mld. Kč získaly veřejné výzkumné instituce a 3,3 mld. Kč směřovalo do podnikatelského sektoru.

V Jihomoravském kraji v roce 2022 na 599 pracovištích zabývajících se VaV pracovalo celkem 17 469 osob (20,3 % republikového celku), počet pracovníků meziročně klesl o 0,4 %. Více než polovina z nich působila v podnikatelském sektoru (56,7 %) a třetina v sektoru vysokého školství (32,4 %). Mezi pracovníky VaV bylo 10 234 výzkumných pracovníků (58,6 % z krajského počtu pracovníků VaV), jejich počet proti roku 2022 klesl o 1,3 %.

V oblasti VaV bylo v kraji v roce 2022 vynaloženo 22,9 mld. Kč, oproti minulému roku to bylo o 1,6 mld. Kč více (tj. o 7,3 %). Meziroční snížení výdajů nebylo zaznamenáno v žádném kraji. Jak již bylo uvedeno, prvenství v podílu částky VaV na objemu regionálního hrubého domácího produktu v mezikrajském srovnání patří s hodnotou 3,1 % Jihomoravskému kraji.

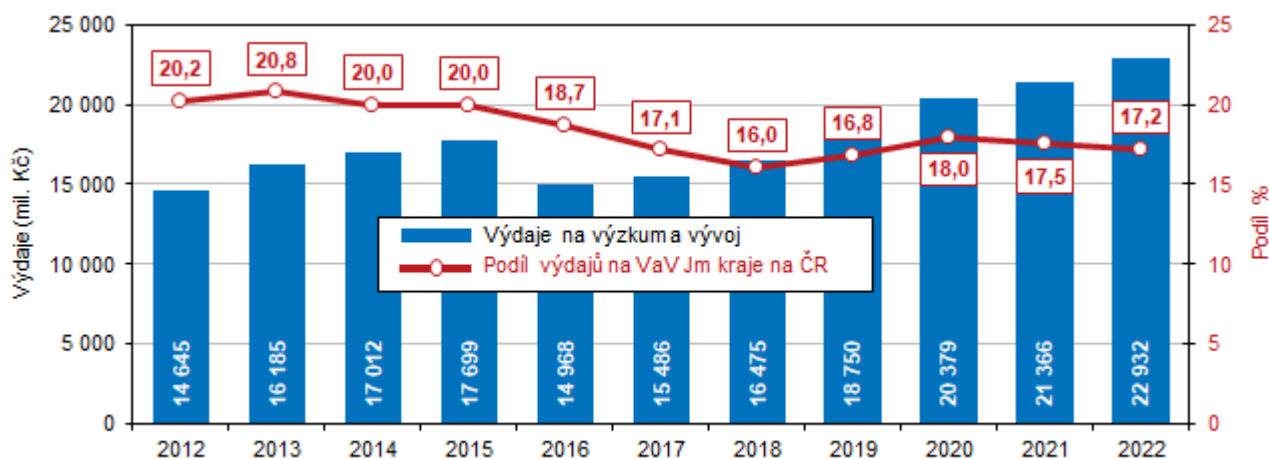
## KOMENTÁŘ

Graf 1 Výdaje na výzkum a vývoj podle krajů v roce 2022



Největší část výdajů na výzkum a vývoj v Jihomoravském kraji byla v minulých letech určena pro podnikatelský sektor, výjimkou byl rok 2012 s převahou vysokoškolského sektoru provádění. V roce 2022 do podnikatelského sektoru mířilo 60,0 % výdajů a do sektoru vysokého školství 30,2 % výdajů na VaV.

Graf 2 Výdaje na výzkum a vývoj v Jihomoravském kraji



Od roku 2012 podnikatelský sektor převažuje i mezi zdroji financování. V roce 2022 bylo z těchto zdrojů financováno 55,2 % nákladů na VaV v kraji, 31,5 % objemu nákladů pokryly domácí veřejné zdroje. Oproti minulosti výrazně poklesla role zdrojů ze zahraničí. Zatímco v letech 2012 a 2013 zdroje ze zahraničí tvořily až 29 % celkové částky zdrojů VaV, v roce 2016 tento podíl poklesl na 4,2 %. V roce 2022 podíl zdrojů ze zahraničí činil 8,0 %.

## KOMENTÁŘ

Ze státního rozpočtu bylo na přímou veřejnou podporu VaV v kraji v roce 2022 vynaloženo 6,8 mld. Kč, tedy o 43,4 mil. méně než v roce 2021. Největší objem prostředků z veřejné podpory, a to 4,4 mld. Kč, směřoval do výzkumu prováděného na veřejných vysokých školách, veřejné výzkumné instituce získaly 1,3 mld. Kč.

### Informační a komunikační technologie

Činnostmi v oblasti ICT se v České republice zabývalo 226,3 tis. zaměstnanců (fyzické osoby), z toho 55,3 % tvořili ICT specialisté a zbyváající část ICT technici. Z hlediska územního rozložení jsou ICT specialisté nejvíce koncentrováni v Praze, Jihomoravském a Středočeském kraji. *Pro zvýšení spolehlivosti dat z výběrového zjišťování byly tyto údaje vypočteny jako průměr z posledních 3 let (2020–2022).*

Přestože se podíl domácností vybavených počítačem v posledních letech nijak výrazně nemění (v roce 2022 představoval 80,7 %, což je o 1,2 procentního bodu více než v předcházejícím roce), podíl domácností s připojením na internet se zvyšuje mírně výrazněji. V roce 2022 dosáhl v republikovém průměru 85,3 % (zvýšení o 1,9 procentního bodu), nejvíce v Praze (88,8 %), nejméně v Olomouckém kraji (80,5 %).

Internet v České republice používá 84,4 % osob starších 16 let. Uživatelů internetu v posledních letech přibývá hlavně mezi seniory. Podíl osob 55 až 64 let, které se připojují k internetu, se od hodnot roku 2012 zvýšil přibližně o 31 procentních bodů na současných 87,3 %, podíl osob 65 až 74 let se více než zdvojnásobil na hodnotu 60,8 % a podíl osob 75 let a starších se zvýšil 7,5krát na 29,9 %. Ve věku 16 až 34 let užívá internet takřka 100 % z obyvatel této věkové skupiny, ve věku 45 až 54 let 97,1 %.

Rovněž roste podíl osob, které používají internet na mobilním telefonu. V roce 2022 jej používalo 75,7 % uživatelů (z obyvatel ve věku 16 a více let), v roce 2012 to bylo pouze 13,7 %. K největšímu vzestupu za toto období došlo v Moravskoslezském kraji (z 10,6 % na 78,4 % v roce 2022).

Internetové bankovníctví využívá v České republice 70,3 % osob starších 16 let, což je oproti roku 2012 více než dvojnásobek. Zvyšuje se rovněž podíl online nakupujících. Ještě v roce 2012 v e-shopech nakupovala (nákup v posledních 12 měsících) pouze necelá třetina Čechů ve věku 16 a více let, v roce 2022 to bylo již 70,3 %. Podíl takto nakupujících se od roku 2016 každoročně zvyšoval zhruba o 4 až 5 procentních bodů, v roce 2022 meziročně vzrostl jen o 1,8 %.

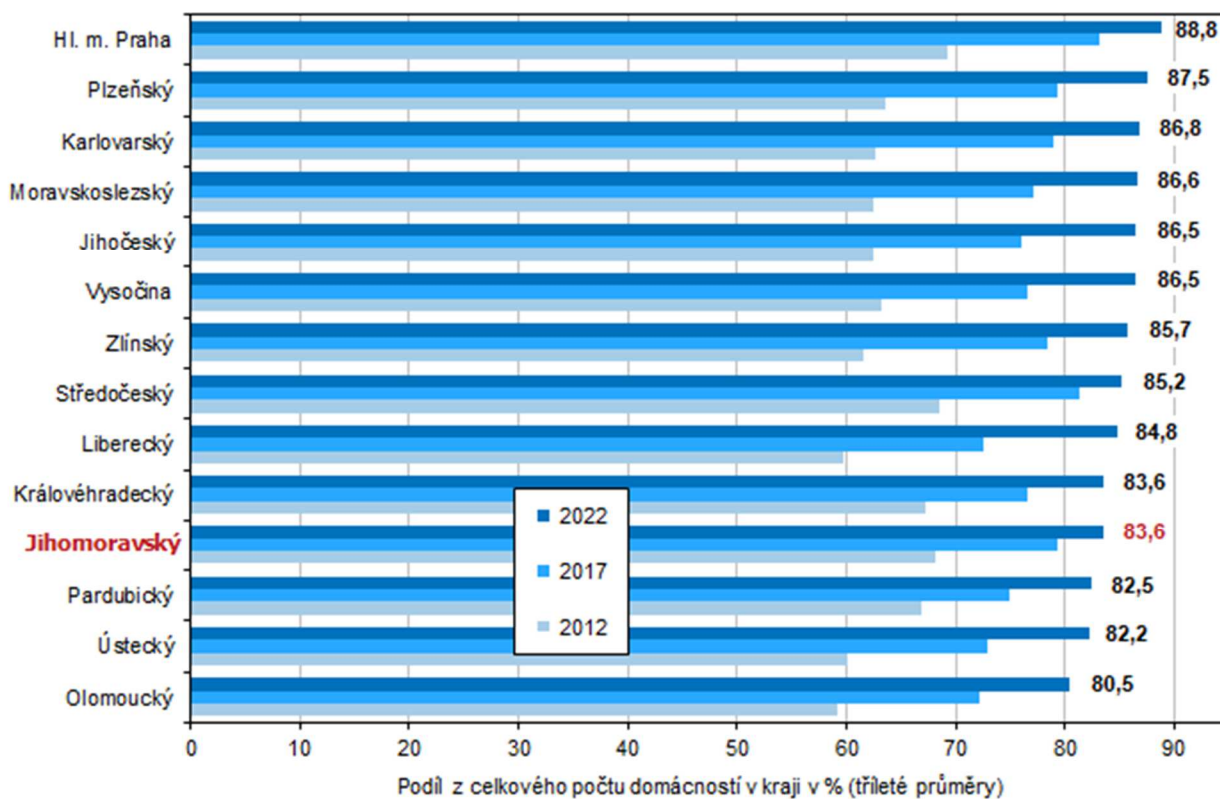
V Jihomoravském kraji bylo v roce 2022 vybaveno osobním počítačem 80,6 % domácností a 83,6 % domácností mělo přístup k internetu. Meziročně se vybavenost domácností počítačem takřka nezměnila, u připojení k internetu došlo k mírnému navýšení o 1,3 bodu. Posun v této oblasti je spíše patrný ze srovnání nynějších hodnot se situací např. v roce 2012, kdy počítač mělo 69,5 % domácností v kraji (změna o 11,1 bodů) a přístup k internetu jen 68,2 % domácností (změna o 15,4 bodů).

Internet v Jihomoravském kraji používá 83,1 % osob starších 16 let (za uživatele internetu je považován jednotlivec, který použil internet v posledních 3 měsících doma, v zaměstnání, ve škole či jinde).

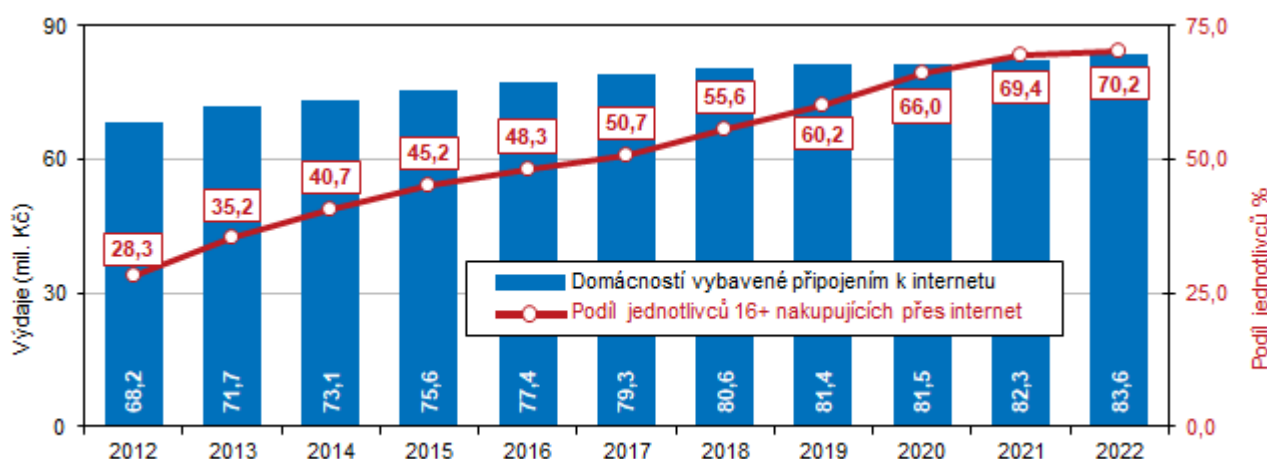
Zajímavý pohled nabízí socio-demografické členění uživatelů internetu ve věku 16 a více let v kraji, kdy je uváděn podíl z příslušné kategorie – podle pohlaví je v kraji více uživatelů internetu mezi muži (84,9 %), mezi ženami je to podíl 81,6 %. V dělení podle věku je nejvyšší podíl mezi osobami ve věku 16 až 34 let (99,7 %), u osob ve věku 35 až 54 let je to 98,5 % a u starších 55 let pak 57,3 %. V členění podle ekonomické aktivity používá internet 42,0 % důchodců a očekávaně 100 % studentů. Podle dosaženého vzdělání mezi osobami ve věku 25 až 64 let používá internet 99,4 % vysokoškoláků, 98,6 % středoškoláků a 91,2 % osob se vzděláním nižším než středním.

## KOMENTÁŘ

**Graf 3 Domácnosti s připojením k internetu podle krajů**



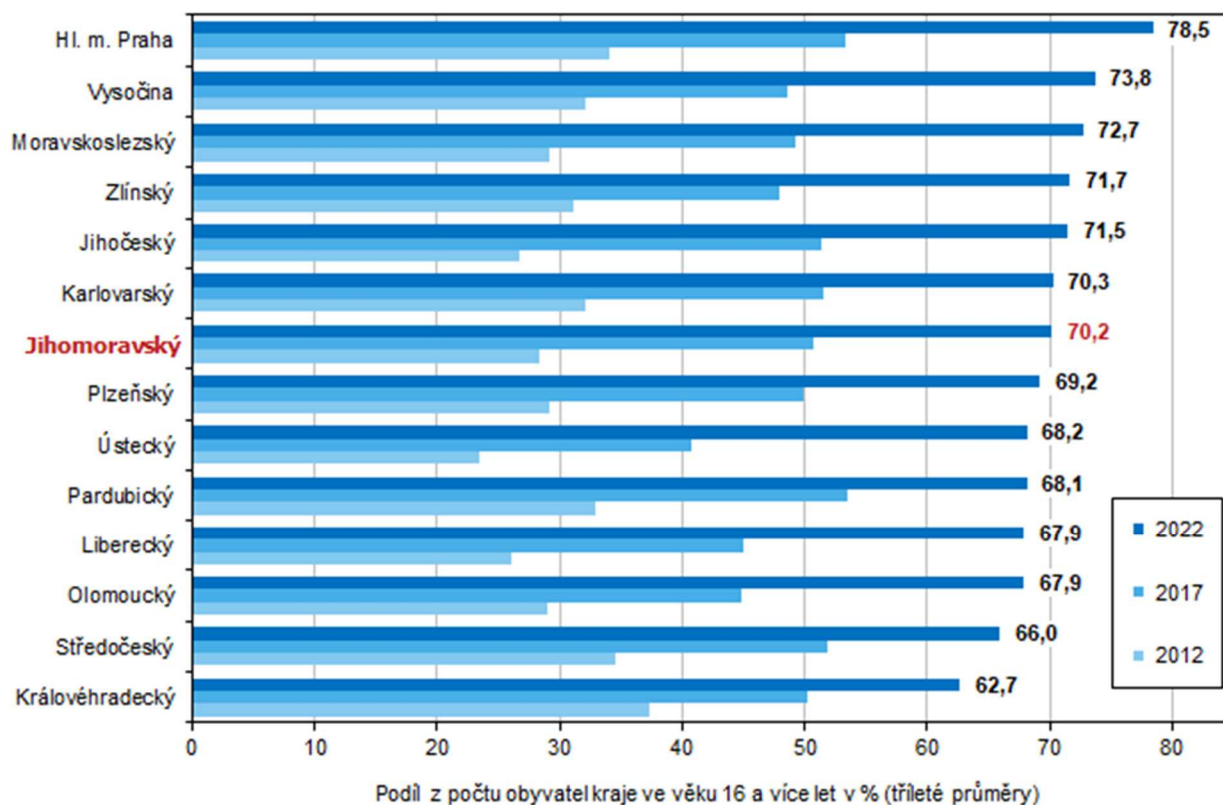
**Graf 4 Vybavení domácností připojením k internetu v Jihomoravském kraji**



Mezi obyvateli v kraji ve věku 16 a více let výrazně vzrostl podíl nakupujících přes internet a uživatelů internetového bankovníctví. Zatímco v roce 2012 podíl využívajících tyto možnosti se pohyboval kolem 30 %, v roce 2022 využívaly tyto služby již více než dvě třetiny obyvatel.

## KOMENTÁŘ

**Graf 5 Nakupující na internetu ve věku 16 a více let podle krajů**



### Kontakt:

Mgr. Tomáš Svozil  
Krajská správa ČSÚ v Brně  
e-mail: [tomas.svozil@czso.cz](mailto:tomas.svozil@czso.cz)  
tel.: 542 528 172

Mnoho dalších informací najdete v aktualizované **sadě tabulek** s podrobnějším pohledem na oblast výzkumu, vývoje, informačních technologií a jejich využívání, který je možné získat z výkaznictví nebo z administrativních zdrojů dat. Kromě srovnání postavení jednotlivých krajů v roce 2022 je zde rovněž zobrazen vývoj v posledních letech.

[Výzkum a vývoj v mezikrajském srovnání - tabulky](#)

[Informační technologie v mezikrajském srovnání - tabulky](#)

Další poznatky z těchto oblastí (včetně grafů, kartogramů, komentářů a podrobné metodiky) můžete získat na stránkách

[Jihomoravský kraj - Věda, výzkum](#)

[Jihomoravský kraj - Informační technologie](#)