

KOMENTÁŘ

29. 5. 2024

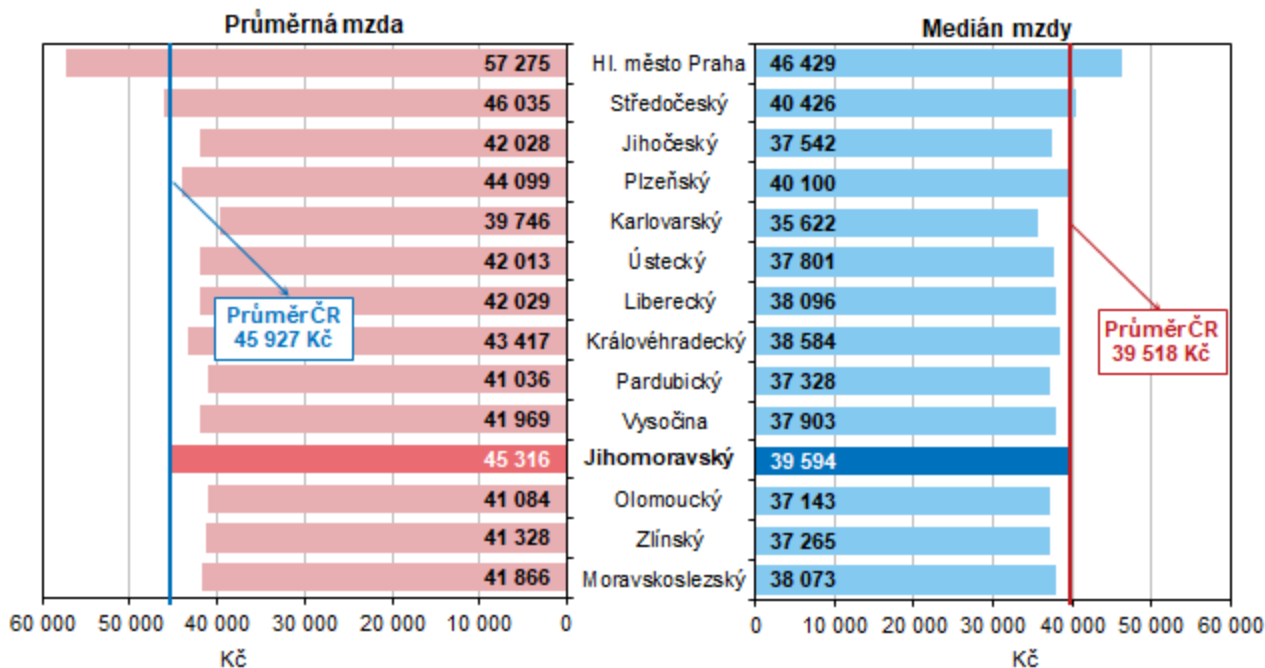
Struktura mezd zaměstnanců v Jihomoravském kraji v roce 2023

Podle výsledků strukturálního šetření mezd zaměstnanců dosáhla průměrná mzda pracovníka v Jihomoravském kraji v roce 2023 celkem 45 316 Kč. Medián měsíční mzdy, což je mzda uprostřed mzdového rozdělení, činil 39 594 Kč. Zatímco průměrná mzda řídicích pracovníků v kraji dosáhla částky téměř 95 tisíc Kč, mzda pomocných a nekvalifikovaných pracovníků nedosáhla ani 28 tisíc Kč. Mzdy se ale meziročně zvýšily u všech kategorií zaměstnání.

Český statistický úřad ve spolupráci s Ministerstvem práce a sociálních věcí publikuje již řadu let výsledky strukturální statistiky mezd zaměstnanců. **Toto výběrové šetření se odlišuje od ostatních mzdových zjišťování, neboť jsou přímo sledovány mzdy jednotlivých zaměstnanců a nikoli celkové objemy mzdových prostředků na úrovni podniků či organizací.** To je jedním z důvodů, proč se průměrná mzda z různých mzdových zjišťování od sebe liší. Od roku 2011 byli do šetření zahrnuti i dříve nesledovaní zaměstnanci z podniků s méně než 10 zaměstnanci a také zaměstnanci neziskových institucí a podnikatelů - fyzických osob.

Šetřením jsou podrobně zjišťovány všechny složky hrubého výdělku a také personální údaje o zaměstnanci (např. pohlaví, vzdělání, věk). Získává se tak detailní statistika, která slouží podrobným analýzám trhu práce a jeho vývoje zejména na úrovni celé České republiky. Výsledky **za kraje** se publikují v jednodušším třídění.

Graf 1 Průměrná hrubá měsíční mzda a medián mezd v roce 2023 podle krajů



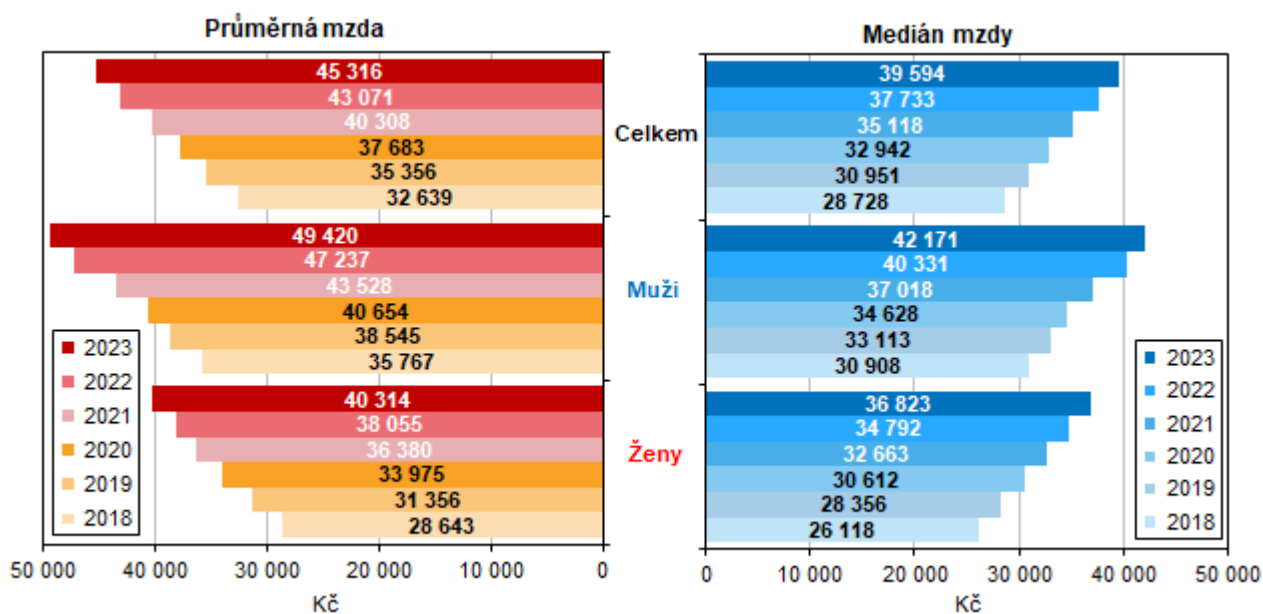
KOMENTÁŘ

Průměrná hrubá měsíční mzda v Jihomoravském kraji v roce 2023 dosáhla podle výsledků strukturálního šetření částky **45 316 Kč (49 420 Kč u mužů a 40 314 Kč u žen)**, ve srovnání s ostatními kraji byla 3. nejvyšší (po Praze a Středočeském kraji). Proti roku 2022 se průměrná měsíční mzda zvýšila o 2 245 Kč (o 2 183 Kč u mužů a o 2 259 Kč u žen). **Mzdy mužů v kraji jsou dlouhodobě vyšší než mzdy žen, rozdíl mezi nimi se ale meziročně snížil** (v roce 2022 byla průměrná mzda žen v Jihomoravském kraji nižší o 9 182 Kč, v roce 2023 byl rozdíl 9 106 Kč).

Výsledkem strukturálního šetření mezd není jen průměrná mzda, na kterou zpravidla nedosáhnou dvě třetiny zaměstnanců, ale také **medián mzdy**. Ukazuje mzdu zaměstnance **uprostřed** mzdového rozdělení (právě stejný počet mezd je vyšších i nižších než medián) a vypovídá tak mnohem lépe o skutečné mzdové úrovni.

Medián mzdy v Jihomoravském kraji v roce 2023 dosáhl **částky 39 594 Kč (42 171 Kč u mužů a 36 823 Kč u žen)**. Rozdíl výše průměrné mzdy a mediánu mezd činil 5 722 Kč. Mezikrajské srovnání úrovně průměrné mzdy a mediánu mzdy je obsahem grafu 1, pro zdůraznění rozdílu výše průměrné mzdy a mediánu mzdy zde bylo ponecháno stejné měřítko osy x . Medián mzdy v Jihomoravském kraji byl mezi kraji 4. nejvyšší (po Praze, Středočeském a Plzeňském kraji).

Graf 2 Průměrná hrubá měsíční mzda a medián mezd v Jihomoravském kraji



Důležitým výsledkem strukturálního šetření je **třídění výše mezd podle zaměstnání**. K tomu je používána Klasifikace zaměstnání ČSÚ, vypracovaná na podkladě mezinárodního standardu. V roce 2011 došlo k implementaci nové verze klasifikace zaměstnání ISCO-08 (v ČR rozšířená pětímístná verze CZ-ISCO).

Údaje za Jihomoravský kraj ve srovnání s ostatními kraji za rok 2023 jsou obsahem tabulky 1 a grafu 3. V tabulce jsou barevně zvýrazněny kraje s nejvyšší a nejnižší mzdou v jednotlivých kategoriích zaměstnání, čísla v kroužku v grafu 3 znamenají pořadí výše krajské mzdy mezi ostatními kraji. V pomyslném krajském žebříčku jsou nejlépe umístěni specialisté (vysoce kvalifikovaní nemanuální pracovníci) a pomocní a nekvalifikovaní pracovníci. Naopak k těm horším výsledkům srovnání patří 12. místo výše mezd řemesníků a opravářů a poslední 14. místo výše mezd pracujících ve službách a prodeji.

KOMENTÁŘ

Tab. 1 Průměrná hrubá měsíční mzda podle kategorií zaměstnání v krajích v roce 2023

	CZ-ISCO ¹⁾								
	1000	2000	3000	4000	5000	6000	7000	8000	9000
Hl. město Praha	129 748	77 290	54 563	41 166	33 777	*	39 765	40 315	25 971
Středočeský kraj	105 472	61 729	51 287	37 386	32 435	35 668	42 842	40 303	27 345
Jihočeský kraj	91 537	59 627	46 877	35 785	31 848	*	37 150	35 277	26 656
Plzeňský kraj	90 020	60 961	48 284	36 464	35 021	*	40 078	37 076	26 708
Karlovarský kraj	82 808	55 352	43 454	35 435	32 478	*	36 583	35 186	26 787
Ústecký kraj	90 229	58 145	47 987	35 158	32 202	*	37 785	37 824	25 896
Liberecký kraj	89 721	58 559	46 774	33 525	31 922	*	39 028	36 251	26 851
Královéhradecký kraj	86 474	57 379	47 717	35 155	32 041	*	42 327	39 234	27 191
Pardubický kraj	83 685	54 372	45 744	35 950	32 765	*	38 081	34 870	27 628
Kraj Vysočina	85 241	58 318	46 787	35 025	32 723	37 199	37 682	35 358	27 147
Jihomoravský kraj	94 788	63 890	48 240	36 427	30 870	35 524	37 501	35 822	27 483
Olomoucký kraj	82 772	56 820	43 458	35 772	31 444	*	37 832	34 868	26 389
Zlínský kraj	84 566	57 547	44 654	33 655	31 380	*	38 755	37 684	26 542
Moravskoslezský kraj	90 140	57 231	45 245	33 378	31 074	*	38 285	38 041	25 781

¹⁾ kategorie zaměstnání:

1000 - řídící pracovníci

2000 - specialisté

3000 - techničtí a odborní pracovníci

4000 - úředníci

5000 - pracovníci ve službách a prodeji

Pozn.: Údaje nahrazené hvězdičkou nevyhověly publikačním kritériím

(kvalita odhadu mzdy měla průměrnou chybu větší než ± 10,0 %)

6000 - kvalifikovaní pracovníci v zemědělství, lesnictví a rybářství

7000 - řemeslníci a opraváři

8000 - obsluha strojů a zařízení, montéři

9000 - pomocní a nekvalifikovaní pracovníci

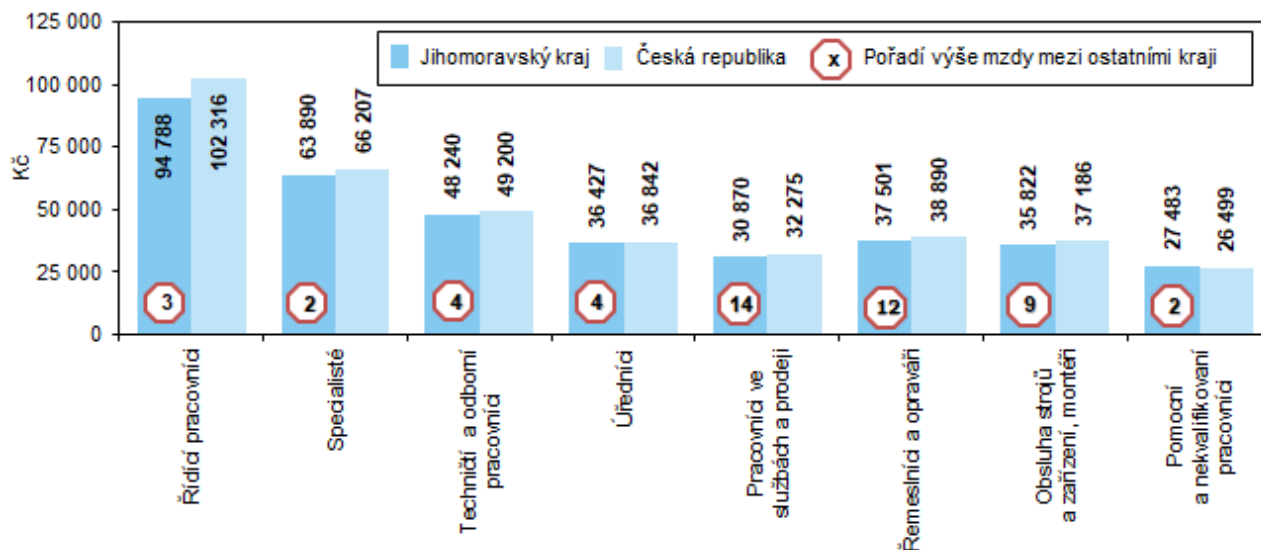
Nejvýraznější mzdová diference mezi kraji ČR v rámci jedné kategorie zaměstnání byla v roce 2023 u mezd řídících pracovníků. Zaměstnanci zařazení do této třídy v hl. městě Praze pobírali měsíčně hrubou mzdu 129 748 Kč, zaměstnanci v Olomouckém kraji „pouze“ 82 772 Kč, tedy o téměř 47 tisíc Kč méně. Z barevného odlišení v tabulce 1 je patrné, že v hl. m. Praze byly u 5 kategorií zaměstnání průměrné mzdy v čele pořadí krajů, naopak kraje Karlovarský, Olomoucký a Moravskoslezský byly u 2 kategorií zaměstnání na konci pořadí krajů.

Shodně s ostatními kraji v ČR byly i v Jihomoravském kraji **nejvyšší mzdy u pracovníků v manažerských pozicích** (94 788 Kč), jimž mzda v absolutním vyjádření meziročně vzrostla nejvíce (o 7 207 Kč). U těchto pracovníků byl i nejvyšší relativní nárůst (o 8,2 %). Nejnižší růst průměrné mzdy v relativním i v absolutním vyjádření (o 2,4 %, tj. o 710 Kč) byl zjištěn u pracovníků ve službách a prodeji – jejich průměrná mzda v roce 2023 činila 30 870 Kč.

Rozdíl výše mezd v kraji mezi nejlépe a nejhůře odměňovanými kategoriemi zaměstnání (řídící pracovníci vs. pomocní a nekvalifikovaní pracovníci) **se zvýšil**. V roce 2018 byla mzda řídících pracovníků vyšší o 40,8 tisíc Kč, v roce 2023 byla proti mzdě pomocných pracovníků vyšší již o 67,3 tisíc Kč.

KOMENTÁŘ

Graf 3 Průměrná hrubá měsíční mzda podle kategorií zaměstnání v roce 2023



Tab. 2 Průměrná hrubá měsíční mzda podle kategorií zaměstnání v Jihomoravském kraji

	2018	2019	2020	2021	2022	2023	Přírůstek (úbytek) 2023 proti 2022	
							v Kč	v %
Mzda podle kategorie zaměstnání (CZ-ISCO) v Kč								
1 - řídicí pracovníci	60 960	72 298	75 873	80 523	87 581	94 788	7 207	8,2
2 - specialisté	46 274	49 245	52 233	57 033	60 150	63 890	3 740	6,2
3 - techničtí a odborní pracovníci	34 951	37 915	40 207	42 457	45 577	48 240	2 663	5,8
4 - úředníci	26 879	29 443	31 168	32 382	34 708	36 427	1 719	5,0
5 - pracovníci ve službách a prodeji	21 855	24 670	27 391	29 053	30 160	30 870	710	2,4
6 - kvalifikovaní pracovníci v zemědělství, lesnictví a rybářství	23 324	*	*	29 771	33 510	35 524	2 014	6,0
7 - řemeslníci a opraváři	27 430	29 182	29 808	32 283	35 532	37 501	1 969	5,5
8 - obsluha strojů a zařízení, montéři	26 727	28 121	29 439	31 380	34 509	35 822	1 313	3,8
9 - pomocní a nekvalifikovaní pracovníci	20 119	21 130	22 705	24 377	26 000	27 483	1 483	5,7

Struktura průměrné měsíční mzdy podle složek se mezi kraji výrazně nelišila. Pokud v Jihomoravském kraji dosáhla průměrná měsíční mzda částky 45 316 Kč, pak z ní na základní složku připadlo 68,8 %, prémie a odměny tvořily 14,6 %, náhrady mzdy 11,4 % a zbylých 5,2 % připadlo na příplatky za přesčas, pohotovost či ostatní příplatky. Ve srovnání s rokem 2022 se o 0,1 procentního bodu zvýšil podíl základní složky a mzdových náhrad.

KOMENTÁŘ

Poznámka

Do hrubých mezd se ve strukturální statistice počítají všechny mzdy za práci včetně prémie, odměn a dalších platů, dále náhrady mzdy za neodpracovanou dobu (dovolenou, svátky, překážky v práci apod.) a odměny za pracovní pohotovost. Průměrná mzda zaměstnance je vypočtena poměření s jeho placenou dobou, tedy počtem měsíců, za které mzdu či náhradu mzdy skutečně pobíral, odečtena je doba nemocí a dalších neplacených nepřítomností v práci za daný rok. Vypočtená průměrná hrubá měsíční mzda tak vypovídá o srovnatelných mzdových úrovních v různých zaměstnáních (pracovních místech) při zjištěném objemu placené doby.

Více informací naleznete v publikaci [Struktura mezd zaměstnanců v roce 2023](#)

Kontakt:

Ing. Milada Jonášová
Krajská správa ČSÚ v Brně
e-mail: milada.jonasova@czso.cz
tel.: 542 528 115