

## KOMENTÁŘ

20. 8. 2024

### Naděje dožití v okresech Jihomoravského kraje - 2023

Nejvyšší naději dožití v porovnání okresů Jihomoravského kraje mají muži narození v okrese Brno venkov a ženy narozené v okrese Blansko. Až do roku 2019 se u narozených v okresech kraje očekávaná střední délka života postupně zvyšovala. Následovalo období převládajícího snižování naděje dožití (vlivem vyšší úmrtnosti během pandemických let 2020 a 2021), které z části již koncem roku 2022 a téměř beze zbytku v roce 2023 nahradil opět nárůst očekávané střední délky života. U žen byl patrný ve všech okresech, u mužů s výjimkou Znojemska.

**Naděje dožití neboli střední délka života** vyjadřuje předpokládaný počet let, který má osoba v daném věku naději ještě prožít. Údaje jsou výsledkem podrobných úmrtnostních tabulek zpracovaných pro jednotlivé okresy (resp. správní obvody obcí s rozšířenou působností) nepřímou metodou výpočtu pravděpodobností úmrtí s jednoletým věkovým intervalem, zvláště pro muže a ženy. Pro vyloučení nahodilých výkyvů se za menší územní celky zpracovávají z průměrů za pětileté kalendářní období, nejnověji tedy za roky 2019 až 2023.

Z tabulky 1 a zejména z grafu 1 je zřejmé, že ve srovnání naděje dožití v okresech kraje se nejvyššího věku dožívají muži v okrese Brno-venkov a ženy v okrese Blansko. **Muži narození v letech 2019 až 2023 v Brně-venkově by se mohli v průměru dožít 77,0 roku**, naproti tomu muži narození v okrese Znojmo v průměru o 2,2 roku méně. Ve srovnání s ostatními okresy ČR pravděpodobný věk dožití mužů v okrese Brno-venkov je 6. nejvyšší. Prvenství mezi okresy v naději dožití mužů za pětileté období náleží okresu Praha-západ (78,1 roku), poslední příčka pak okresům Most a Karviná (72,7 roku).

Ženy se v průměru dožívají vyššího věku - **ženy narozené v letech 2019 až 2023 v okrese Blansko by se mohly v průměru dožít až 82,8 roku**. To je o 1,1 roku více než v okrese Znojmo, což je okres, ve kterém byla v kraji zjištěna nejnižší pravděpodobná hodnota dožití žen. Ve srovnání s ostatními okresy ČR je pravděpodobný věk dožití žen v okrese Blansko (stejně jako na Zlínsku) 2. nejvyšší. Nejvyšší pravděpodobný věk dožití u žen byl z průměru za pětileté období zjištěn v okresech Hradec Králové, Praha a Praha-západ (shodně 83,1 roku), nejnižší pravděpodobný věk dožití žen pak v okrese Most (79,0 roku).

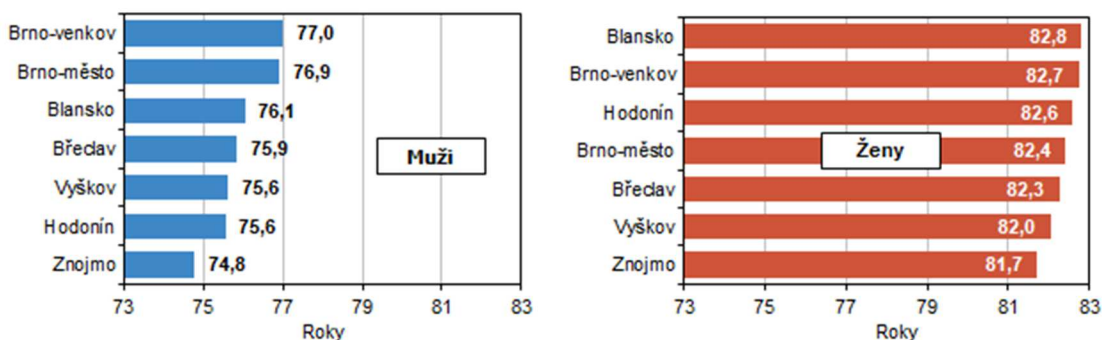
Pokud muži žijící v okresech Jihomoravského kraje již v roce 2023 dovršili věk 65 let, mají ještě před sebou v průměru téměř 16 let života. Ženy z okresů kraje ve stejném věku pak téměř 20 let. Nově se uvádí i naděje dožití 80letých – v okresech kraje u mužů je to v průměru ještě přes 7 let života a u žen v průměru téměř 9 let.

## KOMENTÁŘ

**Tab. 1 Naděje dožití v okresech Jihomoravského kraje (průměr za období 2019 až 2023)**

Okres	Muži				Ženy			
	věk (roky)				věk (roky)			
	0	45	65	80	0	45	65	80
Blansko	76,1	32,8	16,2	7,4	82,8	38,6	20,3	8,8
Brno-město	76,9	33,4	16,7	7,7	82,4	38,3	20,3	9,2
Brno-venkov	77,0	33,3	16,2	7,1	82,7	38,6	20,1	8,9
Břeclav	75,9	32,3	15,8	7,1	82,3	38,1	19,9	8,8
Hodonín	75,6	32,2	15,7	6,9	82,6	38,2	20,0	8,6
Vyškov	75,6	32,1	15,5	6,6	82,0	37,9	19,7	8,5
Znojmo	74,8	31,7	15,4	6,9	81,7	37,5	19,6	8,5

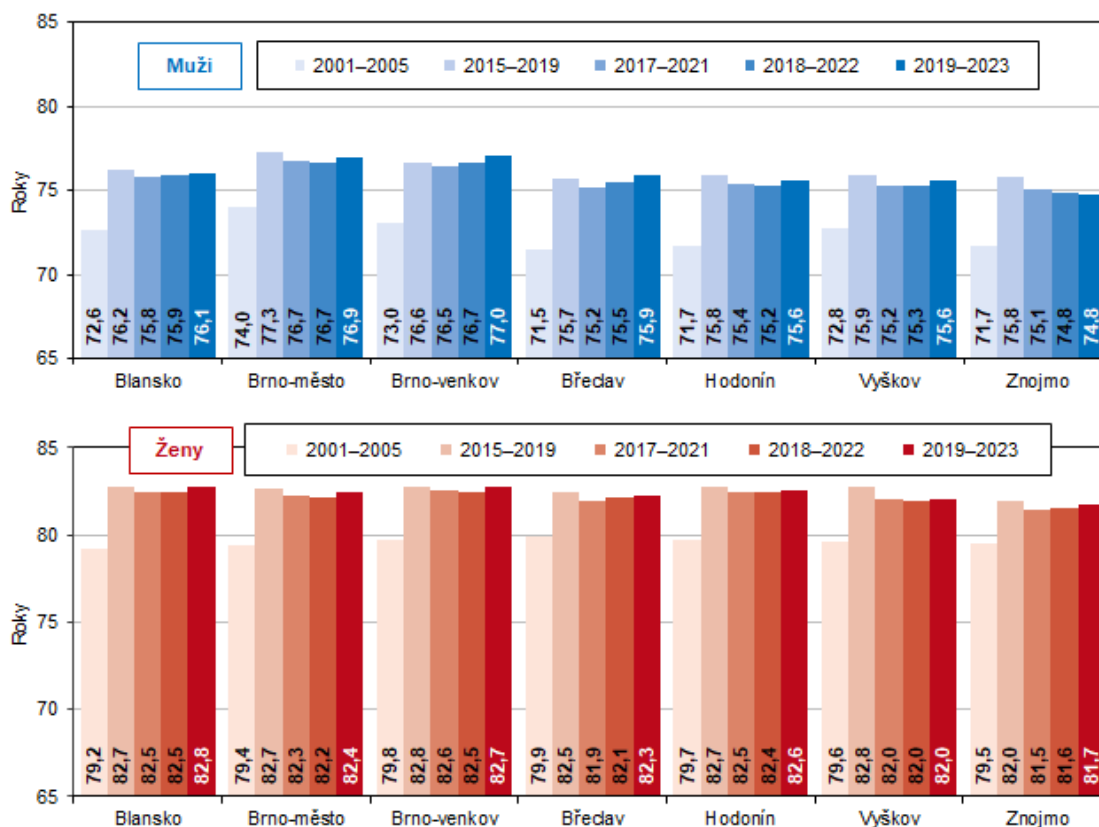
**Graf 1 Naděje dožití při narození v okresech Jihomoravského kraje (průměr za období 2019 až 2023)**



Jak se postupně vyvíjela naděje dožití při narození v okresech Jihomoravského kraje v uplynulých letech podle pohlaví, ukazuje graf 2. Střední délka života se postupně zvyšovala až do roku 2019. Od roku 2001 (resp. průměru let 2001 až 2005) do roku 2019 (resp. průměru let 2015 až 2019) vzrostla střední délka života v okresech Jihomoravského kraje u mužů v průměru o 3,7 roku a u žen o 3,0 roku. Nárůst úmrtnosti v důsledku pandemie v letech 2020 a 2021 se projevil snížením očekávaných hodnot střední délky života. Okresní pětileté průměry „předpandemického“ roku 2019 (resp. průměru let 2015-2019) se vzhledem k „pandemickému“ roku 2021 (resp. 2017-2021) snížily u mužů o 0,5 roku a u žen o 0,4 roky. V následujících letech jsme se vrátili k růstu - pětiletý průměr naděje dožití let 2019 až 2023 je v okresech proti očekávané délce zjištěné za roky 2017 až 2021 o 0,3 roku vyšší u mužů, u žen činí nárůst 0,2 roku.

## KOMENTÁŘ

**Graf 2 Vývoj naděje dožití mužů a žen při narození v okresech Jihomoravského kraje**



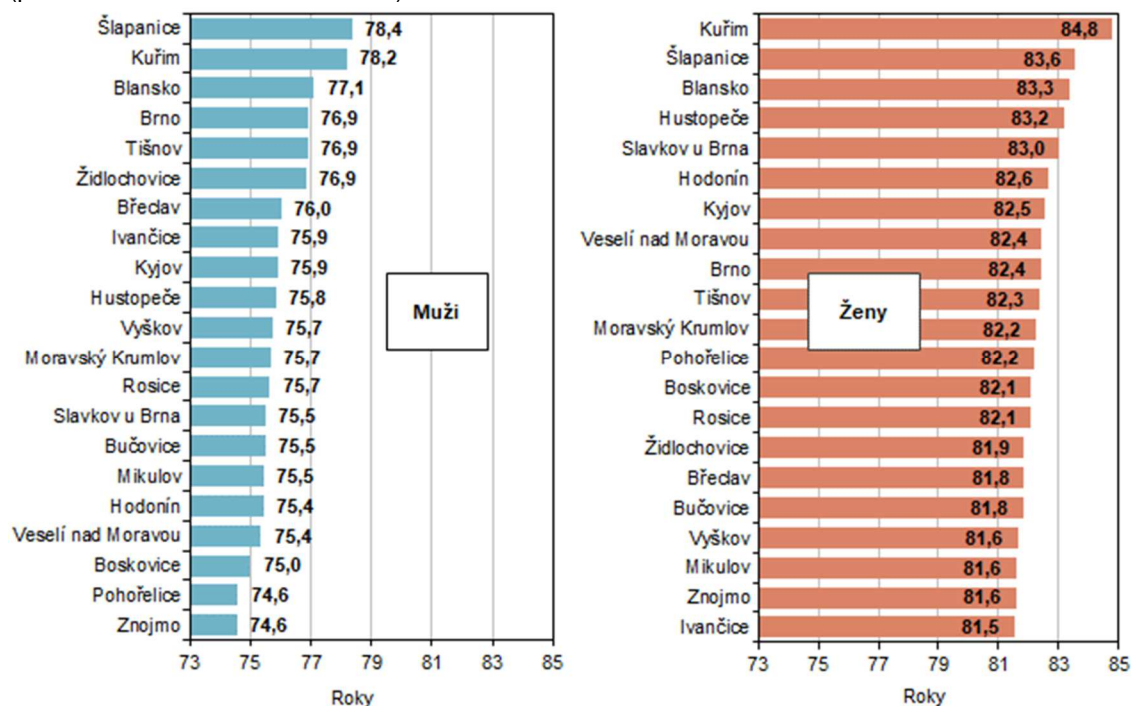
V tabulce 2 a v grafu 3 jsou uvedeny hodnoty **naděje dožití podle pohlaví ve správních obvodech obcí s rozšířenou působností (SO ORP)** v Jihomoravském kraji. Z uvedeného lze vyčíst, že u narozených v letech 2019 až 2023 mají nejvyšší naději dožití muži ve správním obvodu ORP Šlapanice (78,4 roku) a ženy v SO ORP Kuřim (84,8 roku). Nejméně příznivý ukazatel u mužů byl zjištěn v SO ORP Znojmo a u žen v SO ORP Ivančice. Rozdíl mezi nejvyšší a nejnižší nadějí dožití v SO ORP Jihomoravského kraje činil u mužů 3,8 roku a u žen 3,3 roku.

## KOMENTÁŘ

**Tab. 2 Naděje dožití ve správních obvodech ORP Jihomoravského kraje (průměr za období 2019 až 2023)**

SO ORP	Muži				Ženy			
	věk (roky)				věk (roky)			
	0	45	65	80	0	45	65	80
Blansko	77,1	33,4	16,7	7,3	83,3	39,1	20,6	8,9
Boskovice	75,0	32,1	15,7	7,3	82,1	38,2	20,1	8,9
Brno	76,9	33,4	16,7	7,8	82,4	38,3	20,3	9,2
Břeclav	76,0	32,4	15,8	7,2	81,8	38,0	19,8	8,7
Bučovice	75,5	31,7	15,4	7,0	81,8	38,0	19,8	8,8
Hodonín	75,4	32,1	15,6	6,9	82,6	38,3	20,0	8,5
Hustopeče	75,8	32,4	15,9	7,0	83,2	38,9	20,6	9,4
Ivančice	75,9	32,0	15,4	6,6	81,5	37,7	19,5	8,9
Kuřim	78,2	34,4	17,2	7,6	84,8	40,1	21,7	9,9
Kyjov	75,9	32,6	16,0	7,3	82,5	38,1	19,9	8,6
Mikulov	75,5	31,8	15,5	7,0	81,6	37,4	19,0	8,2
Moravský Krumlov	75,7	32,2	15,8	7,4	82,2	37,7	19,3	8,3
Pohořelice	74,6	31,1	14,9	6,6	82,2	38,0	19,7	8,7
Rosice	75,7	32,3	15,6	6,9	82,1	37,9	19,4	8,3
Slavkov u Brna	75,5	32,2	15,6	6,9	83,0	38,4	19,8	8,6
Šlapanice	78,4	34,4	16,9	7,5	83,6	39,3	20,6	9,2
Tišnov	76,9	33,5	16,4	6,8	82,3	38,1	19,8	8,7
Veselí nad Moravou	75,4	31,8	15,5	6,5	82,4	38,1	20,0	8,6
Vyškov	75,7	32,2	15,5	6,5	81,6	37,6	19,4	8,5
Znojmo	74,6	31,5	15,3	6,8	81,6	37,5	19,6	8,6
Židlochovice	76,9	33,0	15,8	7,0	81,9	38,0	19,7	8,6

**Graf 3 Naděje dožití při narození ve správních obvodech ORP Jihomoravského kraje (průměr za období 2019 až 2023)**



## KOMENTÁŘ

**Poznámka:**

*V roce 2018 od zpracování dat za rok 2017, resp. 2013–2017, přistoupil Český statistický úřad k úpravě metodiky konstrukce úmrtnostních tabulek. Změna se týká způsobu zpracování vstupních reálných dat a spočívá v inovaci funkce pro vyhlazování reálných měr úmrtnosti a v inovaci funkce pro modelování úmrtnosti v nejvyšších věcích. Dále došlo k úpravě způsobu výpočtu průměrné délky života v prvním a posledním roce života a formy převodu měr úmrtnosti na kvocienty. Data za regiony byla přepočtena od roku 2005, resp. průměru let 2001–2005.*

[Pravděpodobnost dožití za Jihomoravský kraj](#) byla zpracována v červnu 2024.

**Kontakt:**

Mgr. Tomáš Svozil  
Krajská správa ČSÚ v Brně  
T: 542 528 172  
E: [tomas.svozil@csu.gov.cz](mailto:tomas.svozil@csu.gov.cz)