

Věk rodičů dětí narozených v Jihomoravském kraji v roce 2025

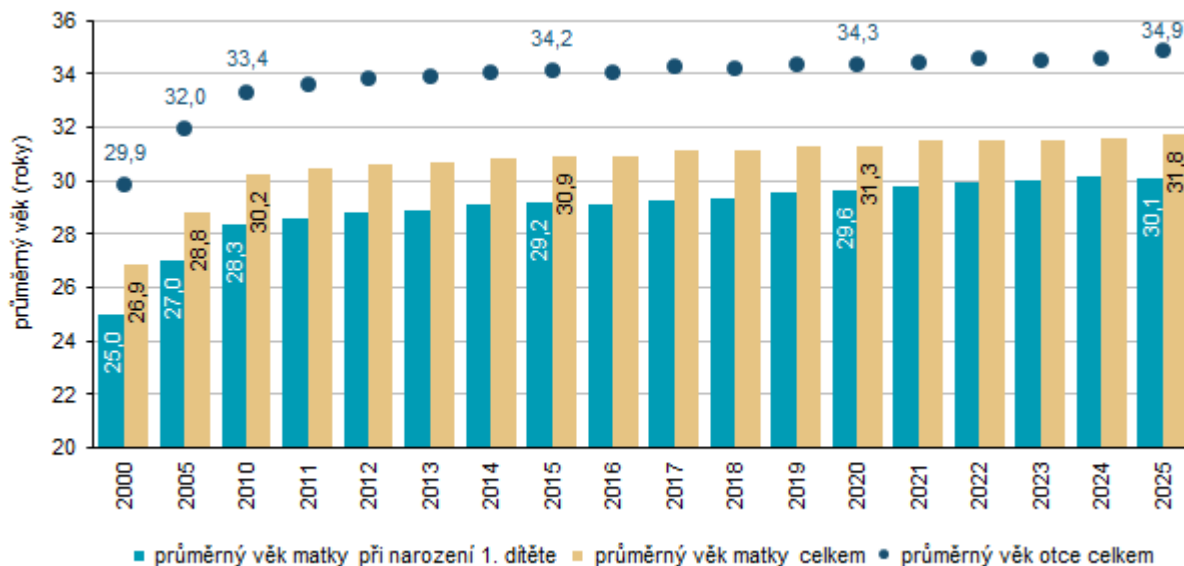
25. 6. 2025

Průměrný věk matek živě narozených dětí v Jihomoravském kraji byl 31,8 roku, otcové narozených dětí měli v průměru 34,9 roku. Od roku 2000 se průměrný věk rodičů v kraji zvýšil přibližně o pět let jak u matek, tak i u otců, nicméně v posledních letech byly tyto změny jen nepatrné. Nejvíce dětí přivedli na svět 31leté ženy s 31letými muži (114 živě narozených dětí). Děti se v uplynulém roce nejčastěji rodily v červenci (870 novorozenců).

Počítáme-li průměrný věk při narození dítěte na základě rozložení absolutních počtů živě narozených podle věku rodiče, pak v roce 2000 měla matka narozeného dítěte v průměru necelých 27 let. Během následujících deseti let se průměrný věk matek zvýšil na 30 let a v roce 2017 již překročil hranici 31 let. V roce 2025 měla matka narozeného dítěte v průměru 31,8 roku, tj. o 4,9 roku více než před 25 lety.

Velmi podobně se v kraji vyvíjel i průměrný věk matky při narození prvního dítěte. V roce 2000 měla matka v Jihomoravském kraji při porodu prvního dítěte v průměru 25 let, v roce 2023 věk prvorodičky dosáhl hranice 30 let a v roce 2025 měla v průměru 30,1 roku, tj. o 5,1 roku více než před 25 lety.

Graf 1 Průměrný věk rodičů živě narozených dětí v Jihomoravském kraji



V roce 2025 se matkám s bydlištěm v Jihomoravském kraji **živě narodilo 8 912 dětí**, z toho 3 729 dětí se narodilo mimo manželství, tedy matkám svobodným, rozvedeným či vdovám. Podíl počtu narozených mimo manželství se mezitím téměř nezměnil a činil 41,8 %. **Opět došlo k mírnému snížení počtu narozených dětí bez uvedeného otce.** Proti předchozímu roku se jejich počet snížil o 61 na 662, což byla nejnižší hodnota za poslední roky. Například v roce 2010 nebyl uveden otec u 1 237 dětí narozených mimo manželství.

Tab. 1 Živě narozené děti a průměrný věk matky při narození dítěte v Jihomoravském kraji

	2000	2010	2016	2017	2018	2019	2020	2021	2022	2023	2024	2025
Počet živě narozených dětí	9 617	13 040	13 193	13 509	13 594	13 328	12 859	13 085	12 078	10 669	9 868	8 912
narození v manželství	8 009	8 375	7 525	7 615	7 636	7 641	7 214	7 412	6 876	6 168	5 750	5 183
narození mimo manželství	1 603	4 665	5 668	5 894	5 958	5 687	5 645	5 673	5 202	4 501	4 118	3 729
s uvedením otce	.	3 428	4 703	4 965	5 070	4 798	4 738	4 815	4 395	3 761	3 395	3 067
bez uvedení otce	.	1 237	965	929	888	889	907	858	807	740	723	662
Podíl živě narozených dětí mimo manželství (%)	16,7	35,8	43,0	43,6	43,8	42,7	43,9	43,4	43,1	42,2	41,7	41,8
Průměrný věk matky při narození dítěte												
celkem	26,9	30,2	30,9	31,1	31,1	31,3	31,3	31,5	31,5	31,5	31,6	31,8
prvního	25,0	28,3	29,1	29,3	29,4	29,6	29,6	29,8	29,9	30,0	30,1	30,1
druhého	27,7	31,2	32,0	32,2	32,1	32,1	32,1	32,3	32,2	32,2	32,3	32,6
třetího	30,8	33,5	34,5	34,6	34,4	34,4	34,4	34,7	34,3	34,5	34,2	34,4

Pozn.: Průměrný věk matky při narození dítěte je vypočítán z rozložení absolutních počtů živě narozených podle věku matky.

Lišil se i **průměrný věk matek podle rodinného stavu** – vdané matky v roce 2025 měly při porodu v průměru 32,2 let a byly o 0,9 roku starší než matky svobodné, rozvedené či vdovy. Nejnižší průměrný věk v minulých letech měly zpravidla matky živě narozených dětí, které se narodily mimo manželství a u nichž nebyl uveden otec. V roce 2025 měly tyto matky v průměru 29,4 roku a proti vdaným matkám byly o 2,8 roku mladší.

Z porovnání **zastoupení věkových skupin matek** je zřejmé, že v roce 2000 bylo nejvíce matek v kraji ve věku 25 až 29 let a druhou nejpočetnější věkovou skupinou byly matky ve věku 20 až 24 let. **Od roku 2008 až dosud jsou nejpočetnější skupinou matky ve věku 30 až 34 let.** Vzestupný trend je patrný v zastoupení čtyřicetiletých a starších matek. V roce 2000 byla tato skupina zastoupena 0,7 % matek, v roce 2025 již však 5,3 % matek, přičemž meziročně se její podíl zvýšil o 0,5 procentního bodu.

Tab. 2 Matky živě narozených dětí v Jihomoravském kraji

	2000	2010	2016	2017	2018	2019	2020	2021	2022	2023	2024	2025
Průměrný věk matky při narození dítěte												
v manželství	27,1	30,9	31,7	31,8	31,8	31,8	31,8	32,1	32,0	31,6	32,1	32,2
mimo manželství	25,9	29,0	30,0	30,2	30,4	30,5	30,6	30,7	30,9	30,7	31,0	31,2
s uvedením otce	.	29,5	30,2	30,5	30,6	30,8	30,9	31,0	31,2	31,1	31,3	31,6
bez uvedení otce	.	27,6	28,5	28,7	29,0	29,4	29,1	29,3	29,6	29,0	29,2	29,4
Matky živě narozených dětí v tom podle věku:	9 441	12 792	13 021	13 357	13 421	13 172	12 693	12 928	11 939	10 532	9 746	8 799
do 14	2	-	1	1	3	1	3	1	-	-	1	3
15 - 19	409	258	175	182	169	148	153	147	130	143	123	123
20 - 24	3 024	1 529	1 388	1 292	1 286	1 103	1 115	1 011	976	898	819	703
25 - 29	3 920	4 175	3 933	4 041	4 023	4 072	3 844	3 778	3 469	2 943	2 559	2 266
30 - 34	1 512	4 894	4 811	4 886	5 030	4 899	4 748	4 951	4 552	4 069	3 877	3 431
35 - 39	505	1 721	2 306	2 459	2 363	2 387	2 288	2 487	2 246	2 023	1 902	1 806
40 - 44	63	202	386	472	514	529	512	514	519	418	429	433
45 - 49	6	12	20	22	33	33	29	38	47	35	33	33
50 a více	-	1	1	2	-	-	1	1	-	3	3	1

Pozn.: Rozdíl mezi počtem živě narozených dětí a počtem matek živě narozených tvoří děti narozené při vícečetných porodech.

Zvyšování průměrného věku matky při narození dítěte doprovázelo i zvyšování **průměrného věku otců**. Při pohledu na tabulky i graf lze konstatovat, že vývoj průměrného věku v jednotlivých „kategoriích

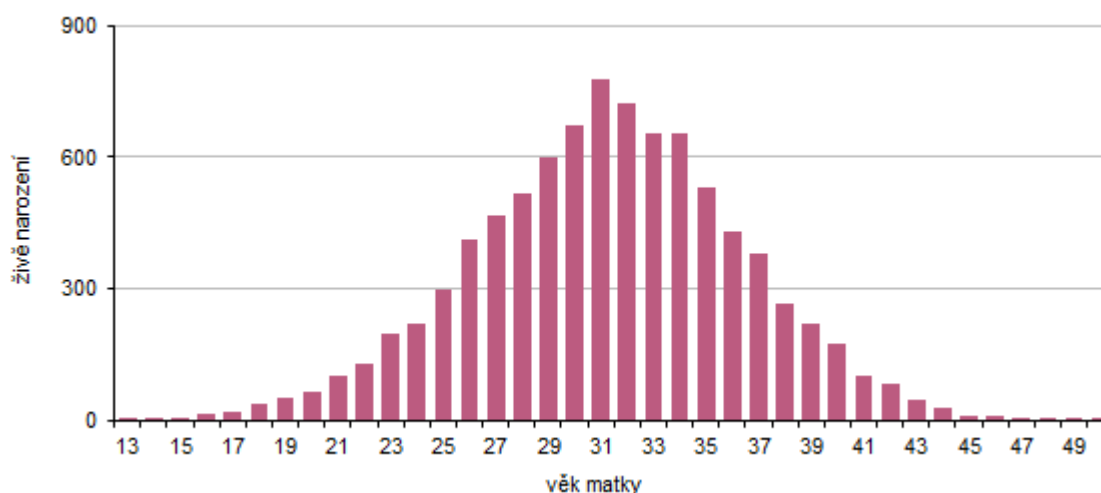
rodičů“ (matka, matka dítěte narozeného v manželství, matka dítěte mimo manželství, otec), byl velmi podobný. Ve sledovaných letech se prakticky zachovávaly i vzájemné odstupy mezi jednotlivými kategoriemi. V roce 2000 měl otec při narození dítěte v průměru 29,9 let a byl o 3,0 roky starší než matka dítěte. **V roce 2025 se průměrný věk otce proti roku 2000 zvýšil o 5,0 let na 34,9 roku.** Třiletý věkový odstup od průměrného věku matky se téměř nezměnil. Z tabulky je také zřejmé, že **věk otců celkem i v jednotlivých členěních se v posledních 5 letech téměř nezměnil.**

Tab. 3 Otcové živě narozených dětí v Jihomoravském kraji

	2000	2010	2016	2017	2018	2019	2020	2021	2022	2023	2024	2025
Průměrný věk otce při narození dítěte												
celkem	29,9	33,4	34,1	34,3	34,2	34,3	34,3	34,5	34,6	34,5	34,6	34,9
v manželství	29,9	33,6	34,5	34,7	34,6	34,6	34,6	34,8	34,7	34,7	34,7	35,0
mimo manželství	.	32,7	33,5	33,5	33,7	33,9	33,9	34,0	34,3	34,2	34,3	34,7
Otcové živě narozených dětí	7 852	11 574	12 064	12 444	12 552	12 298	11 806	12 082	11 148	9 820	9 031	8 147
v tom podle věku:												
15 - 19	34	21	18	17	12	22	13	13	10	17	12	12
20 - 24	1 236	479	499	535	525	409	383	372	344	305	273	212
25 - 29	3 325	2 426	2 317	2 335	2 398	2 517	2 363	2 316	2 057	1 772	1 543	1 339
30 - 34	1 983	4 839	4 309	4 396	4 433	4 244	4 133	4 296	4 027	3 572	3 337	2 984
35 - 39	885	2 671	3 279	3 221	3 233	3 060	3 034	3 120	2 852	2 528	2 454	2 144
40 - 44	260	797	1 214	1 447	1 458	1 483	1 338	1 407	1 249	1 065	992	970
45 - 49	92	239	283	337	346	424	402	420	458	424	286	349
50 - 54	28	66	101	109	107	98	98	99	115	85	86	94
55 - 59	4	23	30	24	28	28	28	26	27	23	32	28
60 +	5	13	14	23	12	13	14	13	9	10	16	15

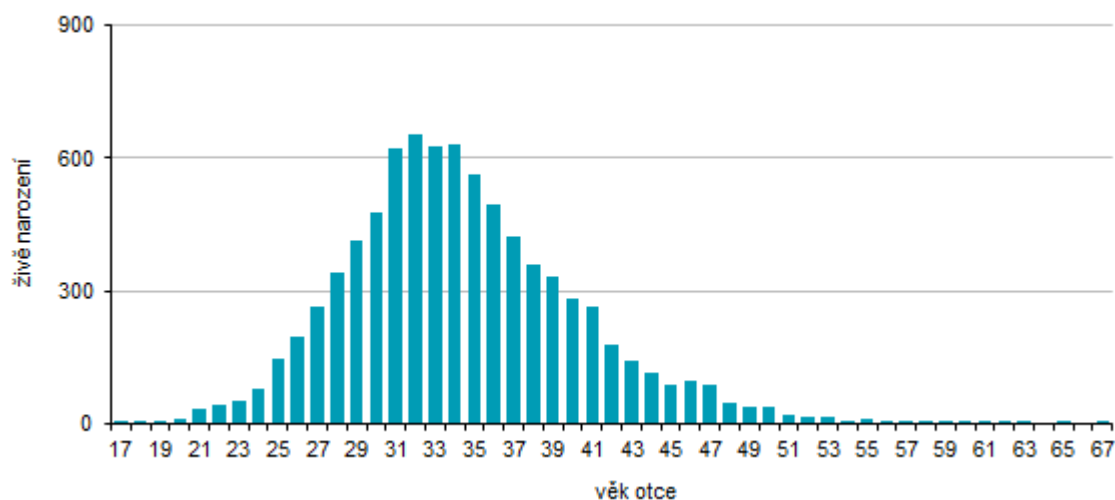
Tak, jak bylo možno uvést věkovou strukturu matek, stejně tak je možno charakterizovat i **věkovou skladbu otců dětí** (bez dalšího rozlišení). Vzhledem k tomu, že rozmezí věku otců bylo širší, bylo tomuto stavu uzpůsobeno i rozpětí věkových skupin v tabulce 3. Nejpočetnější skupinou otců byla v roce 2000 věková kategorie 25 až 29 let. **Od roku 2004 až dosud je nejčetnější kategorie otců ve věku 30 až 34 let.** Podíl otců s věkem 45 let a více se meziročně zvýšil o 1,3 procentního bodu na 6,0 % (v roce 2000 se podíleli na celkovém počtu 1,6 %).

Graf 2 Živě narození podle věku matky v Jihomoravském kraji v roce 2025



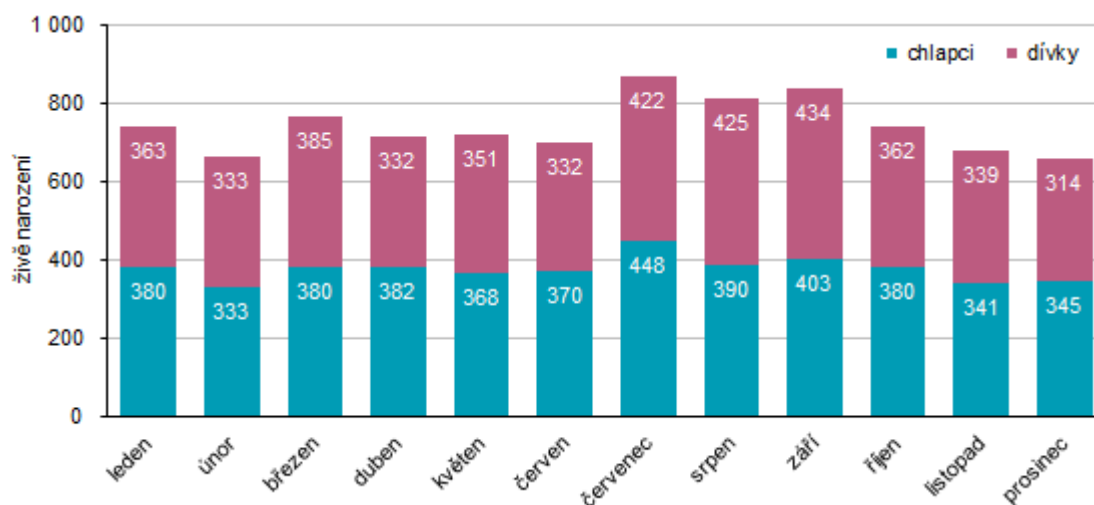
Grafy 2 a 3 znázorňují **věkové rozložení rodičů živě narozených dětí v Jihomoravském kraji v roce 2025**. Nejvíce matek živě narozených dětí bylo ve věku 31 let, a to 777. Nejvíce otců, a to 653, bylo ve věku 32 let. Z krajních hodnot věkového spektra je možno uvést nejmladší matku ve věku 13 let (v tomto případě nebyl uveden otec dítěte). Na druhém okraji je to nejstarší matka ve věku 50 let. Nejmladší otec měl 17 let a nejstarší 67 let. Z hlediska kombinace věku ženy a muže přivedli na svět nejvíce dětí 31leté ženy s 31letými muži, a to 114 živě narozených.

Graf 3 Živě narození podle věku otce v Jihomoravském kraji v roce 2025



Nejvíce dětí se v průběhu roku 2025 narodilo v měsíci červenci (870 živě narozených), druhý nejvyšší počet živě narozených připadl na září (837 dětí) a třetím úspěšným měsícem byl srpen (815 dětí). Nejméně příznivým měsícem pak byl z tohoto pohledu prosinec, kdy se v kraji narodilo jen 659 dětí. Ve většině měsíců sledovaného roku převažovali mezi živě narozenými chlapci, nejvýrazněji v dubnu (o 50 chlapců více než děvčat), zatímco v únoru byl počet chlapců i dívek stejný (333 chlapců a 333 dívek). Dívky měly převahu v měsíci srpnu (o 35), září (o 31) a březnu (o 5).

Graf 4 Živě narození podle pohlaví a měsíce v Jihomoravském kraji v roce 2025



Porodní hmotnost novorozenců narozených v Jihomoravském kraji v roce 2025 se nejčastěji pohybovala v rozmezí od 3,0 do 3,4 kg (3 180 dětí) a od 3,5 do 3,9 kg (3 007 dětí). S porodní hmotností

4,5 kg a vyšší přišlo v našem kraji na svět 102 dětí (rekordní dosaženou hmotností novorozence bylo 5,2 kg).

Z informací o **porodní délce živě narozených** vyplývá, že nejvíce novorozenců měřilo 50 cm (2 215 živě narozených), dále 51 cm (1 348 živě narozených) a 49 cm (1 141 živě narozených). Do 40 cm mělo 58 dětí, naopak nad 54 cm naměřili v porodnicích u 237 dětí (dosaženým maximem bylo 61 cm porodní délky).

Z podkladového souboru narozených dětí za rok 2025 lze uvést také informaci o **dosaženém vzdělání rodičů**. Uvedení stupně vzdělání není povinné, neuvedlo jej 2,3 % matek a 10,0 % otců. Z rodičů živě narozených dětí, kteří tento údaj uvedli, mělo základní vzdělání včetně nedokončeného 7,4 % matek a 4,5 % otců, střední vzdělání včetně vyučení uvedlo 11,5 % matek a 20,5 % otců. Na střední vzdělání s maturitou dosáhlo 28,6 % matek a 34,1 % otců, vyšší odborné vzdělání mělo 4,0 % matek a 1,3 % otců. Vysokoškolské vzdělání uvedlo 48,4 % matek a 39,6 % otců.

Kontakt:

Ing. Marcela Vetešková
Krajská správa ČSÚ v Brně
T: 542 528 200
E: marcela.veteskova@csu.gov.cz