

ZAMĚSTNANOST A NEZAMĚSTNANOST



Víte, že...

Nejvyšší mzdy mají u nás pracovníci bank, pojišťoven a také zaměstnaní v oblasti informačních technologií. Že nejvíce vzrostla nezaměstnanost lidí ve věku 45-59 let, že základní vzdělání mělo 27 % žen a jen 15 % mužů, zatímco vysokoškolské 8 % žen a 12 % mužů, a že nejvíce u nás zaměstnaných cizinců pochází ze Slovenska a Ukrajiny.

Nen-li uvedeno jinak, všechna data se týkají roku 2003.

Obyvatelstvo podle ekonomické aktivity

v tis. osob

	1993	1995	2000	2003
Obyvatelstvo starší 15 let	8 292,7	8 406,4	8 586,4	8 636,9
Pracovní síla	5 093,6	5 170,6	5 186,1	5 132,3
Zaměstnaní v NH	4 873,5	4 962,6	4 731,6	4 733,2
Nezaměstnaní	220,0	208,1	454,5	399,1
15 až 29 let	101,4	97,3	185,9	153,7
30 až 44 let	71,8	67,3	146,4	130,1
45 až 59 let	35,7	36,1	116,5	110,0
60 a více let	11,1	7,4	5,7	5,4
Ekonomicky neaktivní	3 199,1	3 235,8	3 400,3	3 504,6



Pracovní síly zahrnují všechny osoby starší 15 let, které byly v daném období buď zaměstnané nebo nezaměstnané.

Zaměstnaní jsou osoby, které byly placené zaměstnané nebo zaměstnané ve vlastním podniku.

Nezaměstnaní jsou osoby, které byly ve sledovaném období bez práce (nebyly zaměstnané za mzdu ani neměly práci ve vlastní firmě), hledaly aktivně práci a byly připraveny k nástupu do práce (okamžitě nebo nejpozději do 14 dnů). Tato definice je východiskem pro měření obecné míry nezaměstnanosti prováděné čtvrtletně ČSÚ a vychází z definice Mezinárodní organizace práce.

Ekonomicky neaktivní jsou všechny osoby, které v daném období nebyly ani zaměstnané ani nezaměstnané.

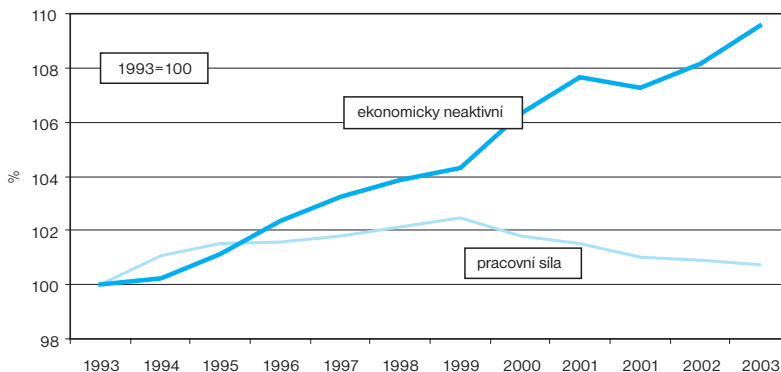
Pracovní síla ovlivňuje ekonomický vývoj v zemi. Na tom, jaký je počet dospělých schopných pracovat (zaměstnaných i nezaměstnaných), závisí mimo jiné, jak rychle poroste ekonomika. To pak ovlivňuje i úroveň života lidí. Stav, kdy jsou v dané zemi zaměstnaní všichni, kteří jsou schopni pracovat, je prakticky nedosažitelný. Ekonomové proto mluví o tzv. přirozené míře nezaměstnanosti. S ní se také počítá ve složitých modelech, podle nichž se určují možnosti hospodářství země a porovnávají se s výkonem, kterého momentálně ekonomika dosahuje – jak využívá surovin, strojů a nástrojů, půdy, peněz a samozřejmě také pracovní síly, která je k dispozici.

Jen samo množství lidí však nestačí. Důležité jsou i jejich dovednosti, osvojené zručnosti a také jejich vzdělanost. Pak hovoříme o kvalitaci pracovní síly. Kvalifikovaní jsou schopni vyrobit za určitou dobu více než méně kvalifikovaní, jsou tedy produktivnější. Právě produktivita práce (ale i ostatní už zmíněné vlivy) patří k důležitým srovnáním s jinými státy a každá země se snaží dosáhnout produktivity co nejvyšší. Už proto, že čas, který se vyšší produktivitou ušetří, je vlastně volným časem.

ZAMĚŠTNANOST A NEZAMĚŠTNANOST

Produktivnější či méně produktivní však může být nejen dělník u stroje ve výrobní hale nebo truhlář ve své dílně. To samé lze říci také o dalších profesích – sekretářka, kadeřnice, programátor, architekt a třeba i bankovní úředník. I když je pravda, že v takovýchto profesích se výkon měří obtížněji než v případech, kdy lze výsledek práce jednoduše spočítat, jako třeba pečivo. Například u policisty. Někdo může říci, že čím výkonnější policista, tím více zadržených, kteří spáchali přešůpek nebo trestný čin. Co když ale policista slouží v oblasti, kde je nízká kriminalita? Napadají vás další kuriózní příklady, v nichž je měření produktivity práce obtížné? Co třeba vědecký pracovník?

Pracovní síly a ekonomicky neaktivní (15+)

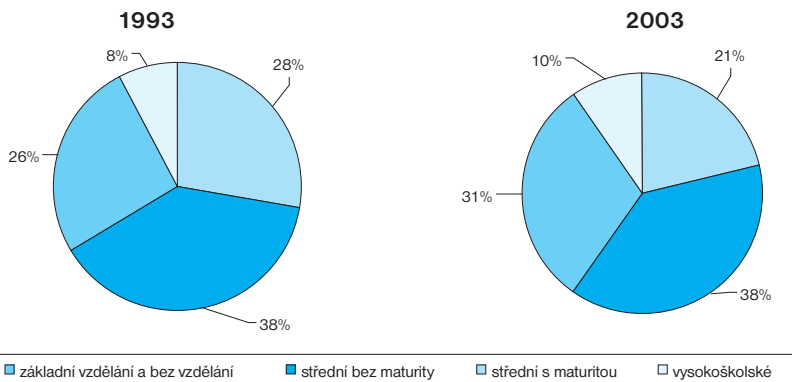


ZAMĚSTNANOST A NEZAMĚSTNANOST

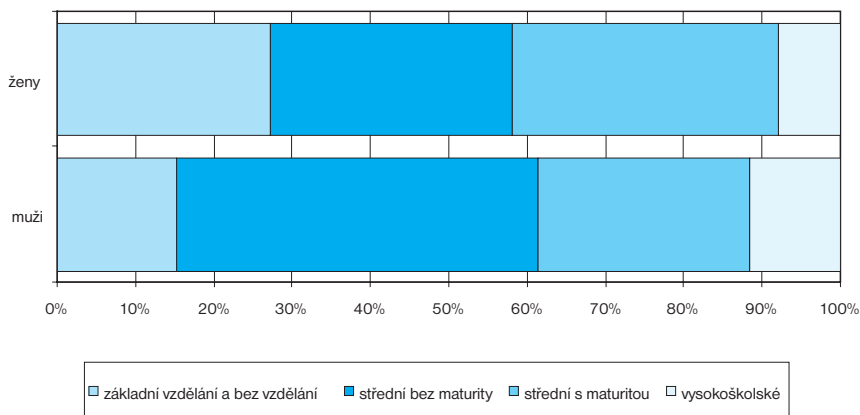
Obyvatelstvo starší 15 let podle vzdělání

v tis. osob

	1993	1995	2000	2003
Obyvatelstvo ve věku 15 let a více	8 292,7	8 406,4	8 586,4	8 636,9
v tom se vzděláním:				
základním a bez vzdělání	2 289,7	2 236,3	2 072,3	1 851,0
středním bez maturity	3 206,8	3 255,3	3 199,4	3 299,2
středním s maturitou	2 139,3	2 255,7	2 579,1	2 650,6
vysokoškolským	647,5	658,6	735,2	831,7



Struktura vzdělání mužů a žen v roce 2003



ZAMĚSTNANOST A NEZAMĚSTNANOST



Průměrná hrubá měsíční mzda představuje podíl mezd (bez tzv. ostatních osobních nákladů) připadající za měsíc na jednoho pracovníka vedeného v evidenci zaměstnavatelem. Obsahuje základní mzdu, příplatky a doplátky, prémie a odměny, náhrady, odměny za pracovní pohotovost, případně jiné složky mzdy, které zaměstnanec obdržel v tomto období k výplatě. Jde o peníze, které prošly účetnictvím zaměstnavatele. Takto vykázaná hrubá mzda obsahuje i to, co člověk musí odvést zdravotní pojišťovně, na sociální zabezpečení a také jako daň státu, případně další srážky dohodnuté se zaměstnavatelem, apod.

Když se hovoří o mzdě, používá se často pojem nominální a reálná. Na výplatním lístku od zaměstnavatele je uvedeno, kolik člověk za měsíc vydělal v hrubém, ale i v čistém – po odečtu pojistného a daně ze mzdy vztážené k danému měsíci. Je tedy čistá mzda reálnou mzdou? Není. A i když se to nabízí, za reálnou mzdu nepovažujeme ani čistou mzdu sníženou o splácené úvěry, leasingové splátky nebo další srážky ze mzdy, které si lidé se zaměstnavatelem někdy dohodnou a o to pak vidí na svých bankovních účtech nebo ve výplatních sáčcích méně.

Reálná mzda je pojem užívaný ekonomy. Ukazuje, kolik si člověk vydělal za předpokladu, že by ceny toho, co si za svou mzdu kupuje, zůstaly proti předchozímu období stejné. Zatímco nominální mzdu si můžeme představit jako číslo vytištěné na výplatním lístku, povědomí o své reálné mzdě má málokdo. Pro zjednodušení si můžeme reálnou mzdu vypočítat: jestliže průměrná nominální mzda činí 15 tis. korun a spotřebitelské ceny (více v kapitole Životní úroveň) stouply o 3 %, pak reálná mzda odpovídá 15 tis. korun sníženým o 3 %.

Průměrné hrubé měsíční mzdy v národním hospodářství podle odvětví OKEČ (Odvětvová klasifikace ekonomických činností)

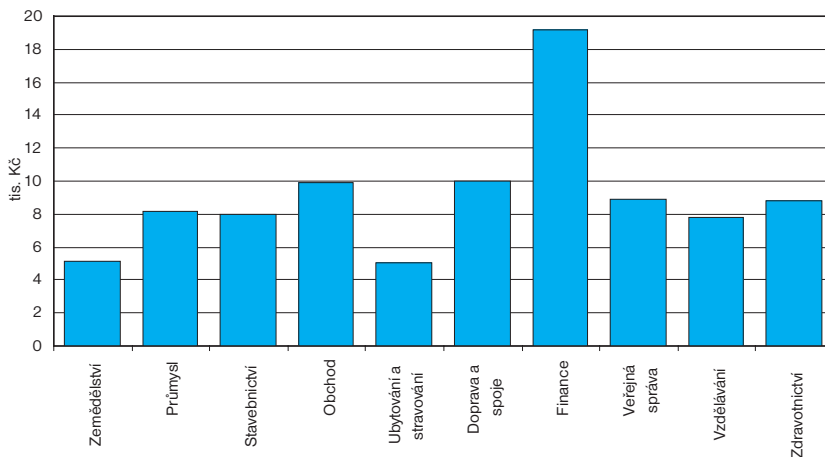
v Kč

Odvětví	Průměrné hrubé měsíční mzdy		
	1995	2000	2003 ¹⁾
Celkem	8 307	13 614	16 920
v tom:			
A Zemědělství, myslivost, lesnictví	6 878	10 284	12 014
B Rybolov a chov ryb	-	11 908	14 474
PRŮMYSL CELKEM (C až E)	8 148	13 589	16 293
C Těžba nerostných surovin	10 039	16 603	19 692
D Zpracovatelský průmysl	7 854	13 188	15 832
E Výroba a rozvod elektřiny, plynu a vody	9 730	17 163	21 217
F Stavebnictví	8 837	13 531	16 852
G Obchod, opravy motorových vozidel a výrobků pro osobní potřebu a převážně pro domácnost	7 201	14 171	17 144
H Ubytování a stravování	7 352	10 425	12 405
I Doprava, skladování a spoje	8 241	14 842	18 281
J Finanční zprostředkování	14 017	25 630	33 223
K Činnosti v oblasti nemovitostí, pronájmu; podnikatelské činnosti	8 896	14 950	18 385
L Veřejná správa a obrana; povinné sociální zabezpečení	10 580	15 064	19 484
M Vzdělávání	7 426	11 283	15 312
N Zdravotnictví a sociální péče; veterinární činnosti	7 529	11 747	16 311
O Ostatní veřejné, sociální a osobní služby	6 720	11 440	13 937

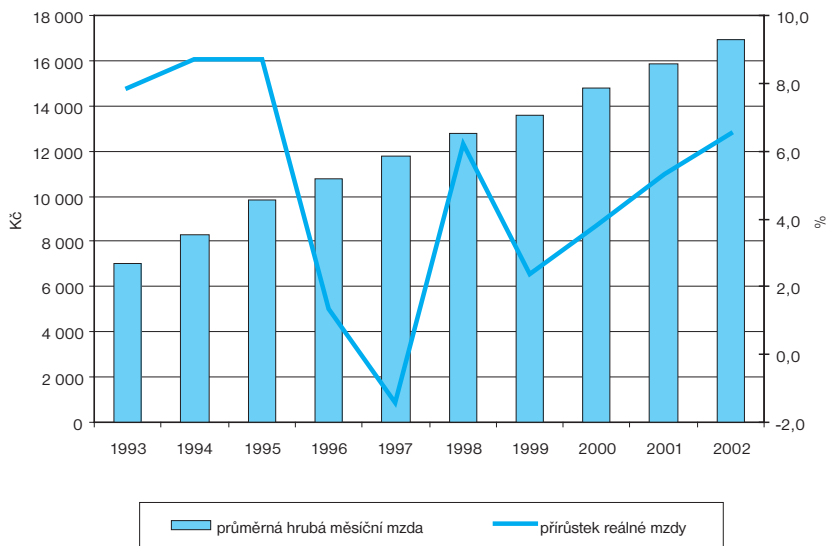
¹⁾ předběžné údaje

ZAMĚŠTNANOST A NEZAMĚŠTNANOST

Přírůstky průměrné hrubé měsíční mzdy v odvětvích za období 1995 - 2003



Průměrná hrubá měsíční nominální mzda v Kč a meziroční vývoj reálné mzdy v %



ZAMĚSTNANOST A NEZAMĚSTNANOST

Víte, proč má většina zaměstnanců menší mzdu než je průměrná hrubá mzda zveřejňovaná ČSÚ (definice je uvedena u tabulky "Průměrné hrubé měsíční mzdy v národním hospodářství podle odvětví")?

Průměrná mzda není ukazatelem, který by měl vypovídat o většině zaměstnanců, právě tak jako průměrná známka nevypovídá o většině známek žáka ve školním roce. Průměrnou mzdu „nadhodnocují“ lidé s vysokými platy - není jich sice moc, ale výše jejich platů posune celkovou hodnotu ukazatele výš. Pro názornost malý příklad:

Představme si firmu, kde pracuje 99 dělníků za 10 000 korun měsíčně a ředitel s platem 100 000 korun měsíčně. Celkový objem mezd v tomto hypotetickém podniku pak bude $99 \times 10\,000 + 100\,000 = 1\,090\,000$. Vydělíme-li tento objem počtem všech zaměstnanců (tedy i ředitele), dostaneme průměrnou mzdu ve výši 10 900 Kč. Když se zaměstnanci toto číslo dozví, bude jich 99 % repat, že berou méně, než činí průměr. A stejně tak to funguje i na úrovni celé ekonomiky. Do celostátní průměrné mzdy se dále promítají též rozdíly mezi profesemi, vzděláním, věkem, pohlavím, podnikatelskou a nepodnikatelskou sférou, regiony a podobně.

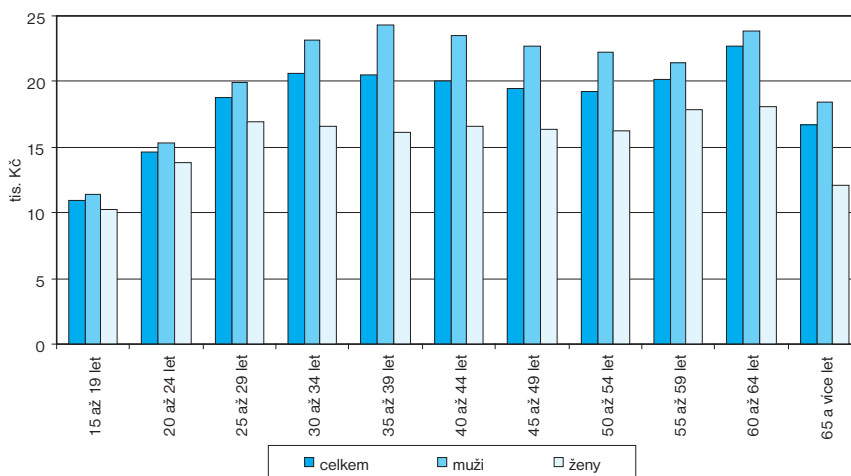
Kolik lidí má tedy nižší mzdu než je průměrná? Podle odhadu ČSÚ braly v roce 2002 mzdu nižší než průměr téměř dvě třetiny zaměstnaných.

Průměrná hrubá měsíční mzda podle hlavních tříd klasifikace zaměstnání v roce 2003

v Kč

Zaměstnání	Celkem	Muži	Ženy
zákonodárci, vedoucí a řídící pracovníci	40 047	45 700	27 065
vědečtí a odborní duševní pracovníci	26 166	30 641	22 517
techničtí, zdravotničtí, pedagogičtí pracovníci	20 780	24 262	18 244
nižší administrativní pracovníci	15 707	18 555	14 936
provozní pracovníci ve službách a obchodě	12 721	15 180	11 359
kvalifikovaní dělníci v zemědělství, lesnictví a rybolovu	12 063	12 932	11 211
řemeslníci, kvalifikovaní výrobci a zpracovatelé	16 260	17 220	12 004
obsluha strojů a zařízení	16 106	17 384	12 970
pomocní a nequalifikovaní pracovníci	11 355	13 023	10 087

Průměrná hrubá měsíční mzda podle věkových kategorií v roce 2003



ZAMĚSTNANOST A NEZAMĚSTNANOST



Neumístění uchazeči o zaměstnání jsou občané trvale bydlící v určité oblasti, kteří nejsou zaměstnaní (neberou mzdu od zaměstnavatele) a neppracují ve vlastní firmě. Za neumístěného je počítán ten, kdo požádal úřad práce o nalezení vhodného zaměstnání.

Míra registrované nezaměstnanosti je podíl, kde v čitateli je počet neumístěných uchazečů o zaměstnání a ve jmenovateli pracovní síla, tj. zaměstnaní a nezaměstnaní. Z nezaměstnaných pak ti, kteří splňují určité předpoklady.

Neumístění uchazeči o zaměstnání a volná pracovní místa (stav k 31. 12.)

Rok	Míra registrované nezaměstnanosti (%) ¹⁾	Neumístění uchazeči o zaměstnání				Volná pracovní místa	
		celkem	ženy	z toho		celkem	z toho pro občany se změněnou pracovní schopností
				občané se změněnou pracovní schopností	absolventi škol		
1990	0,73	39 379	20 169	.	3 505	57 616	.
1991	4,13	221 749	127 196	17 032	24 568	48 402	1 016
1992	2,57	134 788	77 684	15 502	17 435	79 422	2 316
1993	3,52	185 216	103 592	20 016	23 859	53 938	1 666
1994	3,19	166 480	96 632	22 015	19 997	76 581	1 418
1995	2,93	153 041	88 113	22 687	20 085	88 047	1 506
1996	3,52	186 339	105 100	31 455	27 178	83 976	1 489
1997	5,23	268 902	151 772	40 460	44 174	62 284	1 291
1998	7,48	386 918	205 401	48 951	68 220	37 641	1 242
1999	9,37	487 623	248 120	57 615	70 751	35 117	1 349
2000	8,78	457 369	229 804	59 025	57 938	52 060	2 811
2001	8,90	461 923	231 870	61 518	57 393	52 084	2 108
2002	9,81	514 435	257 438	66 907	59 895	40 651	1 747
2003	10,31	542 420	272 498	71 806	54 217	40 188	1 587

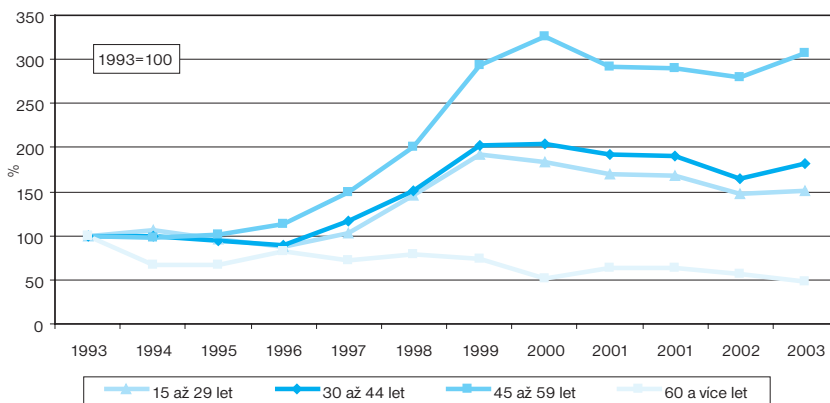
Neumístění uchazeči o zaměstnání a volná pracovní místa podle krajů k 31. 12. 2003

Území	Míra registrované nezaměstnanosti (%) ¹⁾	Neumístění uchazeči o zaměstnání				Volná pracovní místa	
		celkem	ženy	z toho		celkem	z toho pro občany se změněnou pracovní schopností
				občané se změněnou pracovní schopností	absolventi škol		
Česká republika	10,31	542 420	272 498	71 806	54 217	40 188	1 587
kraj:							
Hl. m. Praha	4,02	25 448	13 310	3 137	2 209	8 482	371
Středočeský	7,43	43 937	23 178	5 783	4 678	5 970	220
Jihočeský	6,96	22 158	11 880	3 059	2 624	2 203	173
Plzeňský	7,60	21 650	11 211	2 954	2 016	2 550	97
Karlovarský	10,62	17 362	7 983	1 715	1 528	1 147	31
Ústecký	17,94	76 499	38 038	8 937	6 460	2 745	79
Liberecký	9,48	21 065	10 942	2 968	2 037	1 785	91
Královéhradecký	7,89	22 146	11 317	3 259	2 322	2 298	39
Pardubický	9,42	24 165	12 453	3 818	2 449	2 448	124
Vysočina	9,20	23 841	12 576	3 250	2 936	1 317	31
Jihomoravský	11,45	65 454	32 719	9 480	6 831	3 128	152
Olomoucký	12,48	40 770	19 980	5 248	3 957	2 493	49
Zlínský	10,61	31 621	15 898	4 684	4 214	1 219	108
Moravskoslezský	16,84	106 304	51 013	13 514	9 956	2 403	22

¹⁾ z celkového počtu disponibilních pracovních sil

ZAMĚSTNANOST A NEZAMĚSTNANOST

Nezaměstnaní podle věkových skupin



Nezaměstnanost se měří hned několika ukazateli. Dávají poněkud odlišné výsledky a je tedy třeba vědět, zejména při srovnávání s jinými státy, který z nich je vhodné použít. První způsob zjištění míry nezaměstnanosti počítá s registrovanými na úřadech práce a neohlíží se na to, zda zaměstnaný může nebo nemůže nastoupit ihned do práce. Ten udává míru nezaměstnanosti nejvyšší.

Přísnější způsob již zohledňuje pouze dosažitelné nezaměstnané a jejich evidence se tak „na papíře“ snižuje. Oba způsoby výpočtu používá Ministerstvo práce a sociálních věcí ČR a zveřejňovány jsou každý měsíc. Pokud se setkáte s pojmem **míra registrované nezaměstnanosti**, je v něm obsaženo právě tohle - zpravidla se rozlišuje jen podle toho, zda jde o starou nebo novou metodiku (tedy první nebo druhý popsany způsob). Podle výše zmíněné takto definované nezaměstnanosti lze zjistit, že zatímco počet nezaměstnaných byl celý rok 2003 vyšší než 500 tisíc osob, volných pracovních míst bylo jen okolo 40 tisíc a jejich počet nerostl.

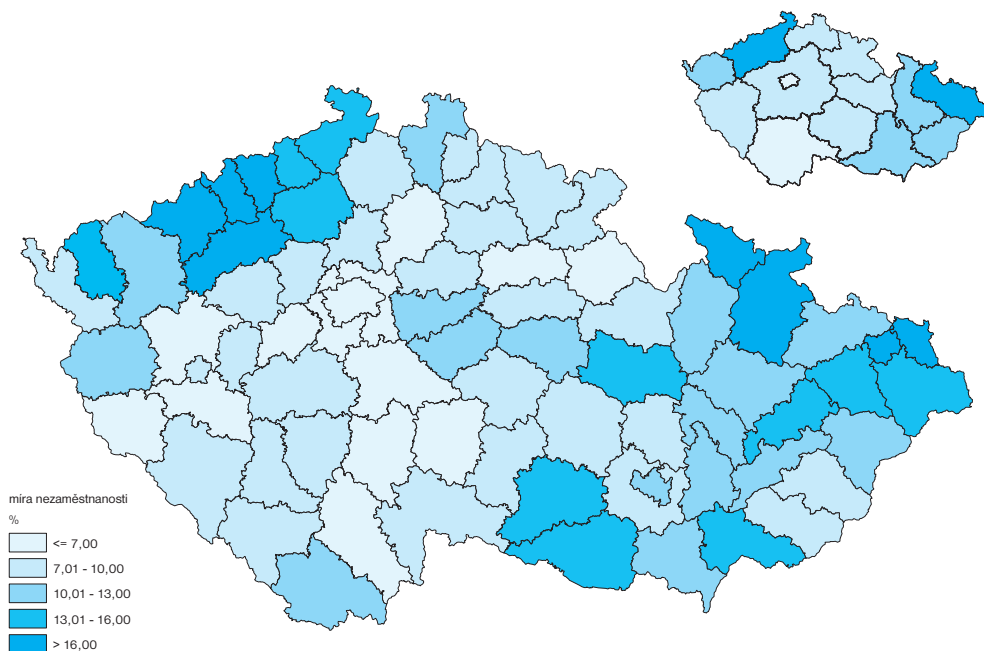
Třetí způsob výpočtu míry nezaměstnanosti používá ČSÚ. Vychází z tzv. **výběrového šetření pracovních sil**, které se provádí čtvrtletně. Podle něj jsou nezaměstnanými ti, kteří byli poslední měsíc bez práce (dokonce nepracovali ani hodinu v týdnu), práci aktivně hledali a mohou nastoupit hned nebo do dvou týdnů. Výsledek pak udává tzv. **obecnou míru nezaměstnanosti**.

Rozdíl mezi prvním a třetím způsobem zjišťování míry nezaměstnanosti rozhodně není zanedbatelný. Koncem roku 2004 to bylo 526 tis. proti 420 tis. lidí bez práce. Kromě těch, co nemohou nastoupit do zaměstnání, jsou tu tedy desetitisíce osob, které jsou sice zaregistrovány na úřadech práce, ale o práci velký zájem nejeví. Můžete si vypočítat podle platného životního minima (v kapitole o životní úrovni), kolik miliard je takovými lidem vyplaceno na dávkách v nezaměstnanosti, případně i sociálních dávkách.



ZAMĚŠTNANOST A NEZAMĚŠTNANOST

Míra registrované nezaměstnanosti k 31. 12. 2003



UŽITEČNÉ ODKAZY

Český statistický úřad:

www.czso.cz/prace

www.czso.cz/rocenka_zamestnanost

Další:

www.mpsv.cz

Ministerstvo práce a sociálních věcí

portal.mpsv.cz

Integrovaný portál MPSV

KVÍZOVÉ OTÁZKY

Odpovědi na kvízové otázky najdete na konci publikace.

1. Jak velký byl v roce 2003 podíl obyvatel starších 15 let s vysokoškolským vzděláním? Bylo více vysokoškolsky vzdělaných mužů nebo žen? Jaký je trend vzdělanosti obyvatel ČR?
2. Ve kterém odvětví byla v roce 2003 nejvyšší a ve kterém nejnižší hrubá měsíční mzda?
3. Kolik bylo v roce 2003 na 1 volné pracovní místo nezaměstnaných a jakou naději na zaměstnání měli občané se změnou pracovní schopnosti?
4. Ve kterém kraji byla v roce 2003 nejvyšší míra registrované nezaměstnanosti a ve kterém nejnižší?