

Standardní revize cenové statistiky v oblasti tržních služeb

Účelem revize je aktualizace systému tvorby cenové statistiky, a to zejména z důvodů nahromaděných změn v reálné popisované oblasti. Tato aktualizace se týká výběrových souborů reprezentantů a respondentů, váhového schématu, cenového základu a konceptu výpočtu. Revize se provádí plánovaně, obvykle v pětiletých periodách.

V průběhu roku 2017 proběhla standardní komplexní revize výpočtu indexů cen tržních služeb. Cenové indexy jsou od ledna 2018 počítány na nových vahách, založených na struktuře tržeb roku 2015 a k novému cenovému základu průměr roku 2015 = 100. Nová časová řada indexů se základem průměr roku 2015 = 100 nahradila dosavadní časovou řadu indexů se základem průměr roku 2005 = 100. Dosud publikované indexy nebyly revidovány.

V rámci některých oddílů služeb uvedených v klasifikaci CZ-CPA byly nově zařazeny následující skupiny služeb:

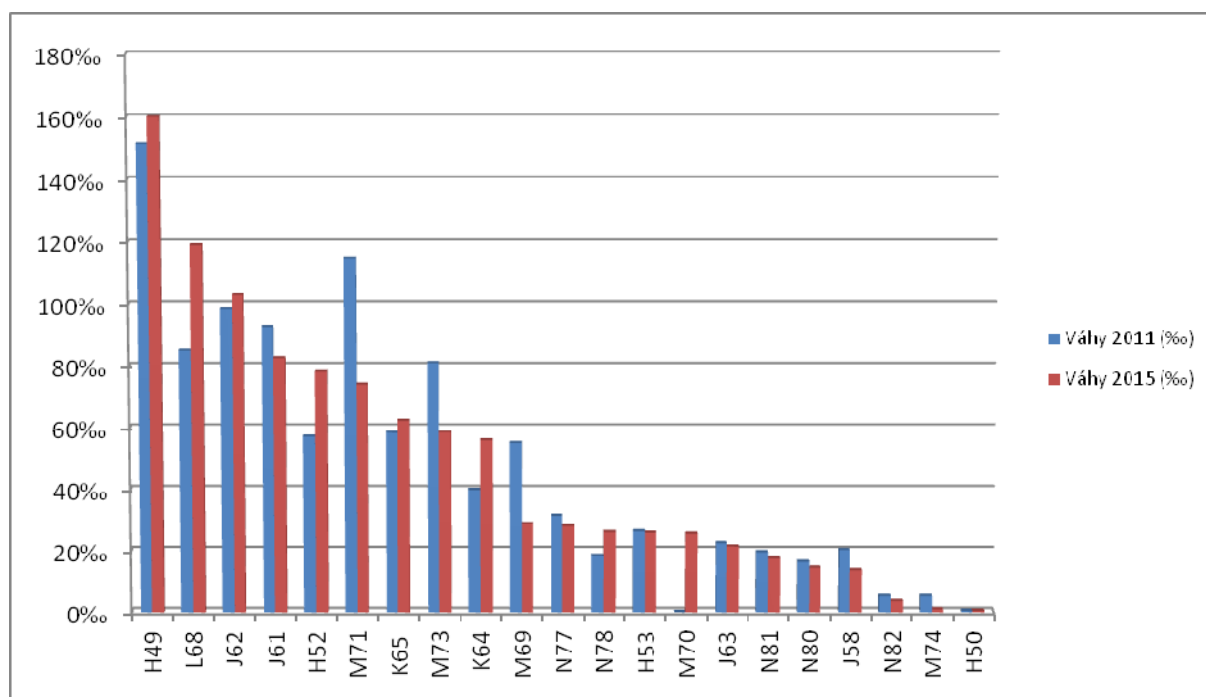
M702 Poradenství v oblasti řízení

Tab.: Struktura sledovaných oddílů tržních služeb a jejich váhové rozložení v letech 2011 a 2015

| Kód | Název | Váhy 2011 (‰) | Váhy 2015 (‰) |
|-----|---|---------------|---------------|
| | ÚHRN | 1000,000 | 1000,000 |
| H49 | Pozemní a potrubní doprava | 151,622 | 160,004 |
| H50 | Vodní doprava | 0,403 | 0,425 |
| H52 | Skladování a podpůrné služby v dopravě | 57,229 | 78,125 |
| H53 | Poštovní a kurýrní služby | 26,327 | 25,835 |
| J58 | Vydavatelské služby | 20,370 | 13,680 |
| J61 | Telekomunikační služby | 92,690 | 82,623 |
| J62 | Služby v oblasti programování a poradenství a související služby | 98,325 | 103,070 |
| J63 | Informační služby | 22,555 | 21,456 |
| K64 | Finanční služby, kromě pojišťovnictví a penzijního financování | 39,884 | 55,984 |
| K65 | Pojištění, zajištění a penzijní financování, kromě povinného sociálního zabezpečení | 58,450 | 62,381 |
| L68 | Služby v oblasti nemovitostí | 85,018 | 118,913 |
| M69 | Právní a účetnické služby | 55,101 | 28,802 |
| M70 | Vedení podniků, poradenství v oblasti řízení | - | 25,548 |
| M71 | Architektonické a inženýrské služby, technické zkoušky a analýzy | 114,737 | 74,078 |
| M73 | Reklamní služby a průzkum trhu | 81,075 | 58,563 |
| M74 | Ostatní odborné, vědecké a technické služby | 5,179 | 0,966 |
| N77 | Služby v oblasti pronájmu a operativního leasingu | 31,444 | 27,997 |

| | | | |
|-----|---|--------|--------|
| N78 | Služby v oblasti zaměstnání | 18,439 | 26,076 |
| N80 | Bezpečnostní a pátrací služby | 16,404 | 14,435 |
| N81 | Služby související se stavbami a úpravou krajiny | 19,567 | 17,475 |
| N82 | Administrativní, kancelářské a jiné podpůrné služby pro podnikání | 5,182 | 3,564 |

Graf: Porovnání vah v letech 2011 a 2015 (v ‰)



Změna vah v porovnávaných obdobích byla vyvolána nejen změnou samotné výše produkce, ale též změnou v konceptu pokrytí vybraných služeb.

Historie revizí indexu cen tržních služeb po roce 1989

První cenové indexy vybraných tržních služeb (vnitrostátní nákladní doprava a stočné), počítané na vahách roku 1990, k cenovému a indexnímu základu leden 1990, vyšly v lednu 1994.

Po revizi v roce 1994 se indexy za období 1995 až 2000 počítaly na vahách z roku 1993 k cenovému a indexnímu základu prosinec 1993 a k odvozenému indexnímu základu průměr roku 1994 a 1995.

Po revizi v roce 2000 se indexy za období 2001 až 2006 počítaly na vahách z roku 1999, k cenovému a indexnímu základu prosinec 1999 a k odvozenému indexnímu základu průměr roku 2000 = 100.

Po revizi v roce 2005 se indexy za období 2007 až 2012 počítaly na vahách z roku 2005 k cenovému a indexnímu základu průměr roku 2005 = 100.

V průběhu roku 2008 došlo ke změně klasifikace a od ledna 2009 jsou všechny cenové indexy sestavovány, počítány a publikovány v klasifikaci CZ-CPA 2008.

Po revizi v roce 2012 se indexy za období 2013 až 2017 počítaly na vahách z roku 2011 k cenovému a indexnímu základu průměr roku 2005 = 100.

Po revizi v roce 2017 se indexy za období 2018 až 2022 počítají na vahách z roku 2015 k indexnímu základu průměr roku 2015 = 100.