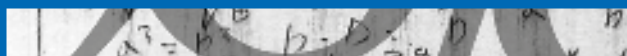
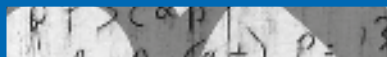
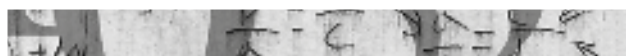


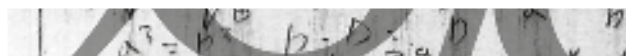
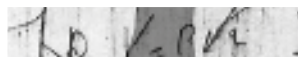
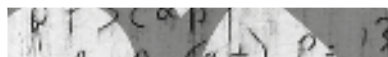


VÝROČNÍ ZPRÁVA ZA ROK 2020





VÝROČNÍ ZPRÁVA ZA ROK 2020



OBSAH VÝROČNÍ ZPRÁVY 2020

ÚVODNÍ SLOVO 06

VEDENÍ ÚŘADU 08

OBECNÁ METODIKA A REGISTRY 12

PRODUKČNÍ STATISTIKY 16

MAKROEKONOMICKÉ STATISTIKY 20

DEMOGRAFIE A SOCIÁLNÍ STATISTIKY 24

KRAJSKÉ SPRÁVY ČSÚ 30

VOLEBNÍ STATISTIKA 38

SČÍTÁNÍ LIDU, DOMŮ A BYTŮ 42

PRODUKTY A SLUŽBY 46

KOMUNIKACE 52

MEZINÁRODNÍ SPOLUPRÁCE 56

ŘÍZENÍ LIDSKÝCH ZDROJŮ 60

HOSPODAŘENÍ 64

KONTAKTY 72



ÚVODNÍ SLOVO



Marek Rojíček
předseda ČSÚ



Vážené čtenářky, vážení čtenáři,

do rukou se vám dostává výroční zpráva Českého statistického úřadu, která rekapituluje aktivity naší instituce v roce 2020. Celý uplynulý rok byl, tak jako téměř všude, poznamenán pandemií onemocnění covid-19. V dané situaci musel ČSÚ rychle reagovat na zásadní omezení společenských kontaktů, zavést rutinní procesy komunikace na dálku, urychleně zajistit technické prostředí a zařízení pro tuto komunikaci a také hledat alternativní cesty, jak statistické údaje získávat a zpracovávat v nezměněné kvalitě jinak než doposud. S určitým odstupem času mohou konstatovat, že i přes všechny dílčí problémy jsme jako instituce obstáli velmi dobře. Kompromisů, které se dotkly naší statistické produkce, bylo relativně málo a plnili jsme dál ve vysoké kvalitě naši roli poskytovatele širokého spektra statistických údajů potřebných pro chod celé společnosti.

Výše popsaná situace současně ČSÚ velmi rychle posunula v uskutečnění původních záměrů v oblasti digitalizace pracovních procesů, využívání práce z domova a hledání alternativních zdrojů a způsobů získávání statistických dat. To lze považovat za pozitivní vedlejší efekt této zvláštní doby, ze kterého zcela jistě budeme těžit i v době „post-covidové“. Za druhý pozitivní důsledek pandemie z pohledu našeho oboru pak lze považovat i všeobecně vyšší zájem o statistická data a vnímání jejich důležitosti pro rozhodování.

V loňském roce významně pokročila příprava statistického projektu desetiletí – Sčítání 2021. Rozhodnutí integrovat tento projekt více do úřadu, tedy v mnohem větší míře než v minulosti, sice klade na mnohé z nás velké nároky, ale současně nám přináší mnoho zkušeností a synergických efektů. Co se týče dalších prioritních úkolů, vloni úspěšně pokračovaly projekty modernizace podnikových statistik a přebírání scanner dat. Došlo ke zdárné realizaci projektu rebrandingu v oblasti statistiky zahraničního obchodu a v neposlední řadě i k úspěšné implementaci procesu publikování ukazatele HDP ve zkráceném termínu T+30.

V uplynulém roce se nám podařilo úspěšně realizovat modernizaci datového centra, které je klíčovým základem fungování naší IT infrastruktury v dalších letech. Na to postupně navážou další projekty,

ať už je to modernizace aplikačních serverů, obměna koncových zařízení ve prospěch notebooků, posílení datových linek mezi kraji a ústředím, bezdrátová konektivita uvnitř budov, pořizování videokonferenční techniky atd. V roce 2021 plánujeme přechod na integrovaný systém nástrojů umožňujících dálkovou spolupráci. Úřad čeká také postupné zavádění digitalizace oběhu dokumentů, což je projekt na několik příštích let, který by měl ve výsledku přinést zjednodušení nezbytné administrativy, a tedy více času na produkci samotné statistiky. Vedení úřadu tak postupně plní jeden z cílů, které si před třemi roky předsevzalo, a to zlepšení pracovních podmínek, zvýšení flexibility a vybavení zaměstnanců tak, aby naše pracoviště bylo konkurenceschopné se srovnatelnými institucemi ve světě.

V dnešní dynamické době přinášející rychlé proměny ve společnosti a v ekonomice musí i statistika, která je v principu konzervativní disciplínou, umět flexibilně reagovat. V této souvislosti došlo v ČSÚ k posílení nástrojů pro zvýšení inovační výkonnosti, a to jak v oblasti produktů, tak i organizačních procesů. Za tímto účelem byl například zaveden institut interních grantů na inovační projekty vzešlé od zaměstnanců. Řada těchto aktivit byla integrována do projektu „Zavedení systému řízení kvality v ČSÚ“ spolufinancovaného z evropských fondů, který pomůže zlepšit procesy adaptace nových zaměstnanců, zpřehlednit systém vnitřních předpisů, zajistit potřebná školení manažerských dovedností nebo posílit vnitřní komunikaci v rámci úřadu. Připravujeme také posílení strategického plánování, které by mělo udržovat jasnou vazbu mezi misí a vizí našeho úřadu, střednědobými plány a ročními prioritními úkoly.

Na tomto místě bych rád poděkoval všem partnerům, respondentům a uživatelům výstupů úřadu za spolupráci a poskytovanou zpětnou vazbu, která přispívá k neustálému zlepšování státní statistické služby v naší zemi. Zvláštní dík patří našim zaměstnancům za jejich aktivní přístup v této náročné době a za pracovní úsilí, které se pozitivně projevují jak v kvalitě produktů Českého statistického úřadu, tak i ve zvyšování společenského významu činnosti naší instituce. ■

VEDENÍ ÚŘADU

operation 129 227

/ operation 2289 947

/ operation 122 334



Český statistický úřad je profesionální a vysoce odbornou institucí s dlouhou tradicí. Působnost ČSÚ upravuje zákon o státní statistické službě a nařízení o evropské statistice. Při své činnosti úřad vychází ze základních principů oficiální statistiky přijatých Statistickou komisí OSN a v podmínkách EU podrobněji rozpracovaných v Kodexu evropské statistiky.



Mise ČSÚ

- Na základě získaných údajů poskytovat konzistentní a důvěryhodný obraz o stavu a vývoji společnosti;
- respektovat vyvíjející se potřeby uživatelů služeb státní statistiky v podmínkách měnícího se sociálně-ekonomického prostředí;
- zaštiťovat a koordinovat státní statistickou službu v České republice.

Vize ČSÚ

ČSÚ je neustále se rozvíjející, moderní a uživatelsky zaměřená instituce, která:

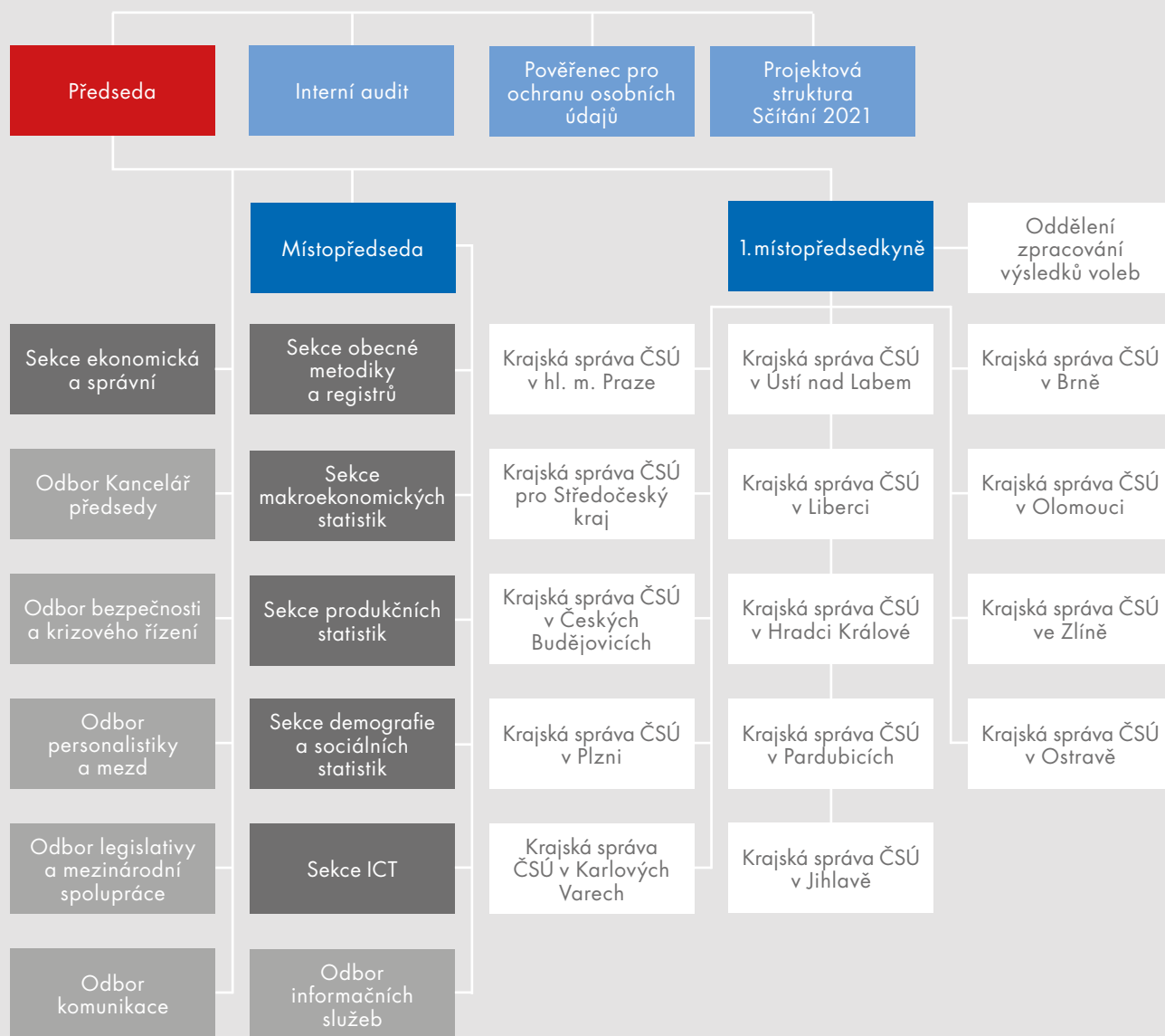
- vyznává a respektuje základní etické hodnoty, jako jsou profesionalita, nezávislost, nestrannost a otevřenost;
- poskytuje vždy kvalitní služby širokému spektru uživatelů na principu rovného přístupu k informacím a tím usiluje o trvalý respekt, důvěru a uznání ze strany domácí i mezinárodní veřejnosti;
- je základním pilířem pro rozvoj národního systému státní statistické služby, je nedílnou součástí mezinárodní sítě statistických institucí a Evropského statistického systému;
- trvale snižuje administrativní zátěž respondentů statistických zjišťování implementací inovativních matematicko-statistických postupů, využíváním moderního elektronického sběru dat i opatřeními při koordinaci státní statistické služby;
- disponuje vysoce kvalifikovanými odborníky, pro které vytváří odpovídající pracovní podmínky;
- podílí se na rozvoji statistiky jako vědní disciplíny prostřednictvím odborných časopisů vydávaných úřadem

a odbornou lektorskou a poradenskou aktivitou zaměstnanců úřadu na vysokých školách, ve vědeckých institucích a statistických pracovištích, a to jak v ČR, tak v zahraničí.

Strategie ČSÚ:

- Zvyšovat relevanci a dostupnost statistik uživatelům; maximalizovat užitek a komfort uživatelů při dodržení těchto základních principů: dostupnost statistických informací, jejich relevance, přesnost, dochvilnost, srozumitelnost, srovnatelnost a úplnost.
- Modernizace chodu úřadu: zvyšovat efektivnost procesů a produktivitu práce, inovovat statistický informační systém s využitím nástrojů managementu znalostí, optimalizací procesů a neustálým zlepšováním procesů a postupů.
- Snižovat zátěž respondentů: optimalizovat zátěž respondentů statistických zjišťování při zachování kvality výstupů cestou využívání principů a možností eGovernmentu, sdílení dostupných administrativních dat, zdokonalování moderních statistických metod a prosazování aktivního dialogu se zainteresovanými stranami.
- Stát se zaměstnavatelem, který je doporučován: trvale motivovat a profesně rozvíjet klíčové zaměstnance prostřednictvím vzdělávání, kvalitní interní komunikace a umožněním seberealizace.
- Zvyšovat prestiž a respekt ČSÚ: zvyšovat prestiž na národní i mezinárodní úrovni podporou statistické gramotnosti a cílenou a proaktivní komunikací.

ORGANIZAČNÍ STRUKTURA (stav k 31. 12. 2020)





Předseda úřadu

Funkci předsedy ČSÚ zastává Ing. Marek Rojíček, Ph.D., kterého v roce 2018 jmenoval prezident České republiky na návrh vlády. Základními předpoklady jmenování do čela úřadu jsou profesionalita, nestrannost a apolitičnost. Jedná se o hlavní záruky objektivnosti a důvěryhodnosti oficiální statistiky, které jsou zakotveny v právním řádu ČR. Předseda ČSÚ se při výkonu státní statistické služby řídí zákony a ostatními právními předpisy, uplatňuje odborná hlediska, požadavky na praktické využití a profesionální etiku a zabezpečuje použití výhradně vědeckých metod statistické práce.

Poradní orgány předsedy

Stálými poradními orgány předsedy ČSÚ jsou Česká statistická rada, Kolegium předsedy, Porada vedení, Vrcholový štáb voleb a Krizový štáb.

- **Česká statistická rada** projednává především program statistických zjišťování, strategické záměry úřadu, výsledky auditů odborných statistik apod. Její další úkoly a způsob práce upravuje statut, který vydává předseda. Členové rady jsou jmenováni z řad odborníků statistické teorie a praxe statistiky.
- **Kolegium předsedy** je organizačním nástrojem strategického řízení ČSÚ; projednává zejména koncepční materiály týkající se státní statistické služby a dále návrhy rozhodnutí, které mají ovlivnit podstatným způsobem činnosti ČSÚ.
- **Porada vedení** je organizačním nástrojem operativního řízení ČSÚ; projednává návrhy rozhodnutí, konkrétní úkoly, postupy

a koordinaci všech činností ČSÚ především s dopadem na hospodaření s finančními prostředky a řízení lidských zdrojů.

- **Vrcholový štáb voleb** je organizačním nástrojem řízení ČSÚ v rámci přípravy a zpracování výsledků voleb a jejich prezentace; projednává příslušné legislativní, metodické, organizační, technické, personální a rozpočtové záležitosti.
- **Krizový štáb** je organizačním nástrojem krizového řízení ČSÚ; projednává řešení situací souvisejících s vyhlášením nouzového stavu, stavu ohrožení s hrozbou vzniku krizové situace nebo jiných závažných situací, které se dotýkají bezpečnostních zájmů ČSÚ.

Organizační struktura

Na konci roku 2020 měla organizační struktura ČSÚ čtyři úrovně liniového řízení. Útvary ústředí ČSÚ v Praze zajišťují především metodicko-statistické a technicko-hospodářské agendy. Zabezpečují klíčové statistické procesy, počínaje vývojem metodiky přes funkčněmetodické řízení sběru, zpracování až po diseminaci statistických informací. Jsou zde rovněž útvary zabezpečující podpůrné procesy včetně mezinárodní spolupráce, personalistiky, správy financí, ICT, veřejných zakázek, bezpečnosti či vnější komunikace. V každém ze čtrnácti krajů působí krajské správy ČSÚ. Lze je rozdělit na dva typy: na tzv. velké a malé. Oba typy mají shodnou vnitřní strukturu, která se skládá z oddělení terénních zjišťování, oddělení informačních služeb a od roku 2018 i oddělení sčítání lidu, domů a bytů. Velké krajské správy mají navíc specializované útvary statistického zpracování s celostátní působností. ■



OBECNÁ METODIKA A REGISTRY

Český statistický úřad zveřejnil vyhlášku o Programu statistických zjišťování na rok 2021. Na jejím základě bude ČSÚ a šest ostatních producentů statistiky provádět statistická zjišťování, která jsou jedním ze základních zdrojů dat pro tvorbu souhrnných statistických informací. Pokračovala standardizace zpracování a konsolidace dat v datových tržištích. Do zpracování byla implementována data z dalších administrativních zdrojů. Již osmým rokem byl bez výpadků provozován a rozvíjen základní Registr osob (ROS), jehož je Český



statistický úřad správcem. ČSÚ aktivně spolupracoval se Správou základních registrů na implementaci cílového konceptu „Základní registry 2.0“.

Obecná metodika

V souladu se zákonem č. 89/1995 Sb., o státní statistické službě, ve znění pozdějších předpisů, byla zveřejněna **vyhláška o Programu statistických zjišťování na rok 2021** (dále Program). Program zahrnuje 92 statistických zjišťování ČSÚ a 65 zjišťování 6 resortů, které vykonávají státní statistickou službu. Zjišťování vycházejí zejména z požadavků 46 evropských právních předpisů a požadavků významných uživatelů statistických informací, které se posuzují a vyhodnocují v rámci standardního legislativního procesu. Z analýz vyplynuly dílčí redukce statistických zjišťování s cílem snížit jejich administrativní zátěž. Mezi nejvýznamnější změny patří modernizace v oblasti zjišťování dodávek a spotřeby paliv a energií a zrušení 4 zjišťování. Značné úsilí bylo věnováno výraznému snížení výběrového souboru statistického zjišťování Odp 5-01, a to na základě zpracování dat z administrativního zdroje Ministerstva životního prostředí. Při sdílení administrativních dat se ČSÚ opírá o nařízení Evropského parlamentu a Rady (EU) č. 223/2009, o evropské statistice, které deklaruje právo národních statistických úřadů na rychlý a bezplatný přístup k administrativním zdrojům dat. ČSÚ v roce 2020 využíval přes 100 administrativních zdrojů a jejich počet tak přesáhl počet statistických zjišťování.

Ke statistickým účelům jsou využívány **statistické klasifikace a číselníky**. V roce 2020 byly aktualizovány tyto klasifikace: Klasifikace hospitalizovaných pacientů (CZ-DRG), Klasifikace územních statistických jednotek (CZ-NUTS), Klasifikace zaměstnání (CZ-ISCO) a Mezinárodní statistická klasifikace nemocí a přidružených zdravotních problémů (MKN-10). Zavedena byla Mezinárodní klasifikace funkčních schopností, disability a zdraví (MKF).

Statistické registry

Významným nástrojem pro zpracování statistických informací jsou statistické registry, zejména **Registr ekonomických subjektů (RES)** a Registr sčítacích obvodů a budov. V roce 2020 byly zajištěny všechny výstupy požadované standardními i novými uživateli. Pokračovaly práce na zkvalitňování tzv. skupin podniků, a to v souladu s implementací evropské Víze 2020. Víze předpokládá efektivnější využívání Evropského registru skupin podniků (EGR – EuroGroups Register) pro statistiky zachycující proces globalizace. Na základě požadavků rámcového nařízení pro podnikovou statistiku (FRIBS) byly do RES implementovány údaje o bankrotech z insolvenčního rejstříku Ministerstva spravedlnosti a zařazeny nově vymezené činnosti jednotky pro vybrané ekonomické subjekty.



V rámci agendy **Registr sčítacích obvodů a budov (RSO)** probíhaly intenzivní práce na územní přípravě SLDB 2021. Do provozu bylo uvedeno speciální aplikační vybavení GIS pro podporu sběru popisných a lokalizačních údajů, byly územně vymezeny standardní sčítací obvody a dokončena dávková aplikace pro zpracování (bytových) jednotek z ISKN do RSO pro potřeby on-line a terénního sběru dat. Dále byly připraveny plošné a výběrové dávky referenčních dat územní přípravy (RDÚP) pro účely následného zpracování. Pro plnění evropské směrnice INSPIRE byly vytvořeny nástroje pro harmonizaci dat a správu metadat povinných témat ČSÚ. Harmonizovaná data a metadata byla v souladu se závaznými termíny směrnice publikována na Národním a Evropském geoportálu.

Datový sklad a datová tržiště, standardizace procesů

Datový sklad a datová tržiště a jejich prezentační vrstvy vstupují do procesu zpracování především jako integrační nástroje umožňující datovou interoperabilitu mezi jednotlivými statistickými oblastmi, statistickými registry a administrativními daty. Datový sklad jako úložiště a zdroj konsolidovaných statistických údajů byl v roce 2020 naplňován daty ze všech statistických oblastí. Ke konsolidaci dat docházelo i v jednotlivých datových tržištích,



kteřá poskytují strukturované podklady zejména pro analýzu a tvorbu statistických informací. V roce 2020 pokračoval rozvoj datových tržišť, která umožňují řízený přístup interních uživatelů k aktuálním statistickým údajům vč. mikrodat. Nejen z výše uvedených důvodů docházelo k úpravám jak datového skladu a datových tržišť, tak i ostatních aplikací centrálního zpracování. Vedle metodického rozvoje bylo nutné provést úpravy aplikací a prostředí z důvodu zásadní obměny infrastruktury (nové datové centrum) a převodu aktualizovaného softwarového prostředí (tzv. migrace), a to s ohledem na dodržení standardů kybernetické bezpečnosti a zahájení přechodu na nový metadatový formát dat předávaných Eurostatu v podobě SDMX.

Registr osob

V roce 2020 byl realizován požadavek na zajištění bezodstávkového provozu **Registru osob (ROS)**, který vyplývá z rámcové strategie Základní registry 2.0 realizované na základě usnesení vlády. Dále byly publikovány nové verze vybraných služeb ROS pro zajištění požadavků vyplývajících ze zákona č. 33/2020 Sb., kterým se mění zákon č. 90/2012 Sb., o obchodních společnostech a družstvech, zákona č. 192/2016 Sb., kterým se mění zákon č. 111/2009 Sb., o základních registrech a z požadavku Ministerstva vnitra ČR

na zkvalitnění notifikačních služeb ROS. Souběžně byly realizovány úpravy ROS-IAIS směřující ke zvýšení kvality zápisu vybraných referenčních údajů do ROS a ke zlepšení uživatelského komfortu. V průběhu roku byla poskytována metodická podpora novým editorům, průběžně byly řešeny požadavky na odstraňování chyb v referenčních údajích a vyhodnocovány dotazy a reklamace uživatelů. ■



A black and white photograph of a silver car on an assembly line. The car's hood is open, revealing the engine compartment. The driver-side door is also open. A technical manual or checklist is visible on the hood. The background shows the complex machinery and structure of the factory.

PRODUKČNÍ STATISTIKY

Z hlediska produkčních statistik byl rok 2020 posledním rokem příprav na implementaci nového nařízení o evropských podnikových statistikách, ve stadiu přípravy označovaného jako FRIBS. To vyústilo v úpravu výstupů i vlastních šetření zejména v oblastech statistiky průmyslu, obchodu a služeb. Dále pokračovaly práce zaměřené na optimalizaci zatížení respondentů, a to zejména v rámci prioritního úkolu ČSÚ Revize podnikového výkaznictví s cílem snížení administrativní zátěže. Podstatným krokem byla rovněž revize metodiky ve statistice odpadů. Významnou výzvou se

Průmysl, stavebnictví, energetika, zemědělství a lesnictví

Statistika průmyslu reagovala na nové legislativní požadavky EU zejména modifikací statistického zjišťování o produkci průmyslových výrobků a služeb a dále přípravou modelů pro sezónní očišťování dalších ukazatelů krátkodobé průmyslové statistiky. Ve statistice stavebnictví byla implementována doporučení auditu statistiky stavebnictví.

V případě statistiky energetiky dále pokračovaly práce na její modernizaci s cílem snížení administrativní zátěže a zvýšení podílu využití dostupných administrativních dat. Jednalo se především o analýzu dostupných administrativních dat z Ministerstva dopravy a metodickou přípravu statistického zjišťování o spotřebě elektřiny a plynu od distributorů těchto energií, což má v konečném důsledku vést ke snížení administrativní zátěže u úlohy EP 5-01 (sledování spotřeby paliv a energií přímo u podniků). Zároveň pokračovala příprava výběrového zjišťování spotřeby paliv a energie v domácnostech (Energo).

Ve statistice zemědělství byl zahájen cenzus Zem IŠ 1-01 a rovněž proběhl vinohradnický cenzus formou užití údajů z Registru vinic vedeného Ústředním kontrolním a zkušebním ústavem zemědělským (ÚKZÚZ). Ve spolupráci s ÚKZÚZ dále

stala opatření na zamezení pandemie covidu 19, přičemž bez ohledu na jejich přímé i nepřímé dopady byly zabezpečeny všechny požadované výstupy.

pokračovaly práce na statistice přípravků na ochranu rostlin. Zahájeny byly práce na aktualizaci popisu metodiky sestavení, kalkulací a zdrojových dat Souhrnného zemědělského účtu a Vstupu pracovní síly do sektoru zemědělství, tzv. „Inventories 2020“. V druhé polovině roku byl zahájen metodický audit statistiky zemědělství, od kterého lze očekávat doporučení pro další rozvoj příslušné věcné oblasti.

Obchod, doprava, služby, cestovní ruch a životní prostředí

Na úseku statistiky obchodu, dopravy a služeb v návaznosti na očekávanou implementaci nařízení FRIBS byly dokončeny práce na přípravě měsíčních informací za odvětví velkoobchod s využitím administrativních zdrojů dat. Při přípravě úlohy SP 1-12 na rok 2021 podle požadavků FRIBS byly definovány činnostní jednotky a zařazeny do zjišťování.

Ve statistice cestovního ruchu byly analyzovány možnosti zkvalitnění výsledků Výběrového šetření cestovního ruchu v domácnostech a byla dokončena metodika sestavování regionálních satelitních účtů cestovního ruchu, zároveň došlo i ke zveřejnění výsledných dat. Pro zkvalitnění a doplnění informací o hromadných ubytovacích zařízeních v Registru ubytovacích zařízení (RUZ) byly využity i metody web scrapingu.



V souvislosti s realizací programu MMR Covid – Ubytování ČSÚ úspěšně zvládl nepředpokládaný objem žádostí o zařazení do RUZ.

Statistika životního prostředí byla v roce 2020 spolu s MŽP, MMR a Cenia zapojena do projektu Mechanismy prosazování principů udržitelného rozvoje ve státní správě. V jejím rámci byl koordinován sběr dat zapojených institucí a byl vytvořen datový základ pro vznik dvou klíčových dokumentů, a to Zprávy o kvalitě života a jeho udržitelnosti, reflektující strategický rámec ČR 2030, a Zprávy o naplňování Agendy 2030. Významné kroky byly realizovány v oblasti statistiky komunálního odpadu, ve které proběhl metodický audit vedený externími nezávislými odborníky. Na jeho základě byla připravena nová metodika kompilace dat tak, aby vyhovovala aktuálním požadavkům evropské statistiky. Širší využití administrativních dat ze systému ISPOP má za následek zlepšení pokrytí sledované populace a také další snížení administrativní zátěže respondentů.

Průřezové podnikové statistiky

V oblasti průřezových podnikových statistik pokračovaly práce na dlouhodobém úkolu snižování administrativní zátěže respondentů plynoucí z výkazu P 5-01. V rámci tohoto úkolu byl začátkem roku 2020 podepsán Dodatek č. 5 k Dílčí dohodě



o předávání údajů mezi GFR a ČSÚ, který umožnil ČSÚ přístup k rozšířené sadě administrativních dat od GFR. V návaznosti na podpis dodatku a zejména pak po obdržení první dávky rozšířené množiny dat probíhaly v průběhu roku analytické práce zaměřené na redukcí rozsahu výkazu a úpravy definice zpravodajské povinnosti. Výsledkem těchto prací je návrh opatření, která by mohla od zpracovatelského roku 2022 vést k významné redukcí administrativní zátěže z výkazu P 5-01 zejména u respondentů z množiny mikro a malých účetních jednotek.

V oblasti průřezových podnikových statistik byla dále zahájena příprava nového zjišťování o přemísťování podnikových funkcí (tzv. international/domestic sourcing) a organizaci řetězců tvorby hodnoty (tzv. Global Value Chains), což jsou nové požadavky plynoucí z nařízení EP a Rady o evropských podnikových statistikách. Pokračovaly práce spojené s problematikou nové interpretace definic statistických jednotek. A byl rovněž poprvé publikován nový standardní výstup v oblasti statistiky vnitřních zahraničních afilací (tzv. IFATS).


Oblast konjunkturálních průzkumů v podmínkách pandemie covidu-19 prokázala svůj význam jako zdroje nejvčasnějších informací o vývoji ekonomického cyklu. Příslušné šetření bylo

v průběhu roku jednorázově modifikováno s cílem získat relevantní výsledky odrážející aktuální situaci. Dle původních plánů proběhla úprava bazického období a úprava dotazníků dle požadavků Evropské komise. Ve spolupráci s Vysokou školou ekonomickou rovněž pokračovala realizace projektu „Survey on Survey“, jehož cílem je zlepšit predikční schopnosti konjunkturálních průzkumů. ■





MAKROEKONOMICKÉ STATISTIKY



Ve sféře makroekonomické statistiky probíhaly v roce 2020 intenzivní práce jak v oblasti získávání a zpracování nových datových zdrojů, tak v okruhu revize časových řad. Byla dokončena příprava publikování HDP v termínu T+30, která je od 2. čtvrtletí 2020 standardním výstupem ČSÚ. V červnu byly publikovány revidované časové řady národních účtů. S cílem redukce administrativní zátěže a zkvalitnění publikovaných dat dále probíhaly intenzivní práce na implementaci tzv. scanner dat do výpočtu indexu spotřebitelských cen a diskuse nad vykazováním dat do Intrastatu. Kromě těchto činností byl ČSÚ i nadále intenzivně zapojen do mezinárodních aktivit, jako jsou

Statistika národních účtů

V oblasti statistiky národních účtů probíhaly rutinní práce spojené se sestavováním ročních i čtvrtletních účtů a práce na revizi národních účtů, jejíž výsledky byly zveřejněny v červnu 2020. Hlavním důvodem této mimořádné revize účtů byl audit Eurostatu zaměřený na ověřování postupů při sestavování hrubého národního důchodu. Práce na aktualizaci metodiky výpočtu hrubého národního důchodu probíhaly průběžně po celý rok a počátkem roku 2021 bude dokument odeslán Eurostatu. V posledním čtvrtletí také byly zahájeny práce na nové sestavě ročních národních účtů, která by měla zohlednit aktuální údaje z říjnových notifikací deficitu a dluhu vládních institucí. V rámci rozvojových aktivit pokračovaly práce na zkrácení termínů publikování čtvrtletních odhadů HDP a zaměstnanosti. ČSÚ byl aktivní na mezinárodním poli v rámci zapojení do pracovních skupin Eurostatu, především v oblastech odhadů produktivity, výpočtu reinvestovaných zisků z přímých zahraničních investic nebo prací na účtech za sektor domácností.

Vládní a finanční účty

V oblasti statistiky vládních a finančních účtů probíhalo vedle standardních činností i dokončení revize národních účtů včetně zachycení ve statistice k proceduře nadměrného schodku (EDP).

technické asistence či projekty Eurostatu, jejichž cílem je nadále zvyšovat kvalitu jednotlivých statistik. Na národní úrovni pokračoval ČSÚ v oblasti makroekonomických statistik v intenzivní spolupráci s Českou národní bankou a Ministerstvem financí.

Na mezinárodním poli se ČSÚ zapojil do diskuse o statistických účinných nových EU nástrojích, které vznikly na zmírnění dopadů pandemie covid-19 na národní ekonomiky. Rovněž probíhala příprava na nové vykazování vládní pomoci subjektům zasaženým vládními opatřeními v EDP statistice. Ve spolupráci s ČNB byla dále vedena intenzivní jednání s cílem harmonizace finančních statistik obou institucí, přičemž probíhají práce na harmonizaci transakcí. I v roce 2020 nadále platilo, že Eurostat k údajům sestavovaným ČSÚ o saldu hospodaření a zadlužení sektoru vládních institucí neměl výhrady.

Statistika cen

Nejvýznamnějším úkolem cenové statistiky v roce 2020 byla příprava na postupné zavádění elektronických dat z pokladen vybraných maloobchodních řetězců do procesu výpočtu indexu spotřebitelských cen. Při tom úspěšně pokračovalo přebírání těchto dat od dalších řetězců na základě vyhlášky o statistických zjišťováních a byla prováděna jejich detailní analýza. Dále byla připravena kompletní aktualizace váhového schématu pro index spotřebitelských cen až do nejnižší úrovně hierarchické struktury pro rok 2021, kdy dojde ve vybraných segmentech k plnému nahrazení terénního sběru cen. Tím byl zkvalitněn také základ pro výpočet harmonizovaného





indexu. Pokračovala spolupráce s ČNB a ČÚZK na výměně dat z katastru nemovitostí a pro cenové statistiky nemovitostí. Rovněž byly provedeny přípravné práce pro tvorbu statistiky cen komerčních nemovitostí. V oblasti mezinárodní statistické spolupráce bylo klíčovým úkolem naplňování požadavků projektu parity kupních sil, který probíhal v rámci grantu Eurostatu Purchasing Power Parities 2019.

Statistika zahraničního obchodu

Ve statistice zahraničního obchodu se zbožím probíhala příprava na implementaci nařízení k podnikovým statistikám (FRIBS). Ve spolupráci s Ministerstvem financí a Generálním ředitelstvím cel probíhaly diskuse o možném snížení administrativní zátěže zavedením dvojitých prahů pro vykazování do Intrastatu. Návrh příslušného nařízení vlády bude připraven Ministerstvem financí v prvním čtvrtletí roku 2021. V oblasti statistiky zahraničního obchodu se zbožím byl dokončen tzv. rebranding statistiky zahraničního obchodu, při němž dochází ke změnám terminologie a způsobu prezentace dat v tom smyslu, že jako informace o zahraničním obchodě se zbožím budou prezentovány pouze údaje označované dříve jako „národní pojetí“. Statistika pohybu zboží přes hranice bude nově označována jako „přeshraniční pojetí“. Započaly práce na nové databázi zahraničního

obchodu, která bude poskytovat uživatelům podrobné údaje o obchodu se zbožím a nahradí současnou databázi pohybu zboží přes hranice. Pokračovaly rovněž přípravné práce v oblasti plánované výměny mikrodat s ostatními členskými státy EU. V rámci schvalovacího procesu k nařízení Evropského parlamentu FRIBS probíhal proces připomínkování návrhu obecného implementačního aktu, při němž docházelo zejména k ujasňování nových požadavků v oblasti statistiky zahraničního obchodu se službami. Na mezinárodním poli se ČSÚ účastnil jednání pracovních skupin a také probíhaly bilaterální konzultace s kolegy ze Slovenska k nařízení FRIBS. ■





DEMOGRAFIE A SOCIÁLNÍ STATISTIKY

V roce 2020 ČSÚ v řádných termínech zpracoval a vydal všechny plánované výstupy demografické statistiky. Mimořádná pozornost byla věnována rozšířenému publikování dat o počtech zemřelých v měsíční a týdenní frekvenci. V rámci šetření v domácnostech probíhala každoroční pravidelná zjišťování Výběrového šetření pracovních sil, šetření Životní podmínky, Statistiky rodinných účtů a Výběrového šetření o využívání informačních technologií v domácnostech. Byl sestaven satelitní účet kultury a zdravotnické účty podle společné mezinárodní metodiky Eurostatu a OECD. Podařilo se úspěšně dokončit



zpracování Evropského výběrového šetření o zdraví EHIS, které probíhá jednou za pět let. V oblasti statistik výzkumu, vývoje, inovací a vyspělých technologií proběhla pravidelná zjišťování o výzkumu a vývoji a o využívání informačních a komunikačních technologií v podnicích. Nově byly publikovány údaje z evropského zjišťování o inovacích v podnicích.

Demografická statistika

V roce 2020 byly za oblast každoroční demografické statistiky vydány všechny naplánované běžné datové a analytické výstupy (celkem 18, z toho tři ve čtvrtletní periodicitě). Od konce dubna 2020, v reakci na sledování dopadů šíření onemocnění covid-19 na celkovou mortalitu, byla do standardní produkce datových výstupů zařazena nová časová řada předběžných počtů zemřelých podle kalendářních týdnů, která byla týdně doplňována a aktualizována. Zároveň postupně docházelo ke zkracování intervalu mezi referenčním obdobím (týdnem úmrtí) a obdobím zveřejnění. ČSÚ se s těmito údaji zapojil i do evropské statistiky týdenních počtů úmrtí vydávané Eurostatem. Stejně jako v předchozích letech byla i v roce 2020 zpracována navíc jedna monotematická analytická publikace, která byla tentokrát věnována vývoji sňatečnosti obyvatel České republiky ve 21. století (Vývoj sňatečnosti v letech 2001–2019). Její vydání bylo doprovázeno on-line tiskovou konferencí. Tisková konference se uskutečnila také při zveřejnění demografických údajů za 1. pololetí 2020. Zásadní zjištění z dat demografické statistiky byla dále prezentována formou tiskových zpráv, v roce 2020 celkem čtyř.

Kromě datových podkladů pro potřeby zpracování průřezových statistických výstupů byla zpracována řada nestandardních demografických výstupů na základě individuálních žádostí uživatelů, včetně mikrodát pro vědecko-výzkumné účely. Ve stanovených lhůtách byly splněny také všechny datové požadavky Eurostatu, jejichž poskytování ukládá nařízení Evropského parlamentu a Rady (EU) č. 1260/2013, o evropské demografické statistice. Poskytování dat ze statistiky zemřelých podle příčin smrti se řídí nařízením Komise (EU) č. 328/2011, kterým se provádí nařízení Evropského parlamentu a Rady (ES) č. 1338/2008, o statistice Společenství v oblasti veřejného zdraví a bezpečnosti a ochrany zdraví při práci, pokud jde o statistiky příčin smrti. V průběhu roku 2020 ČSÚ pokračoval v aktivní účasti na pracovních jednáních Eurostatu, konkrétně pracovní skupiny pro statistiku obyvatelstva a pracovní skupiny k budoucím sčítáním lidu, domů a bytů, resp. k budoucímu konceptu evropské populační statistiky, jejímž hlavním úkolem je příprava nové jednotné evropské legislativy pro celou oblast statistiky obyvatelstva zahrnující jak populační cenzy, tak demografickou a migrační statistiku. Odborný pracovník oddělení demografické statistiky byl vybrán do Programu profesionálních stáží pro



národní experty (NEPT), v jehož rámci absolvoval tříměsíční stáž v Eurostatu, v útvaru zabývajícím se populační a migrační statistikou.

V metodické oblasti probíhala v roce 2020 na podnět Ministerstva spravedlnosti částečná revize obsahu statistického hlášení o rozvodu Obyv 4-12, z kterého zároveň vychází Statistický list pro rozvodovou agendu Ministerstva spravedlnosti (jeho implementace byla oproti původnímu návrhu odložena na rok 2022). Pro tvorbu národní statistiky zemřelých podle příčin smrti, jíž je ČSÚ producentem, je důležité zapojení úřadu v nově zřízené mezirezortní pracovní komisi pro přípravu a koordinaci zavedení 11. revize Mezinárodní klasifikace nemocí v ČR, která v roce 2020 zahájila svou činnost.

Trh práce a rovné příležitosti

V oblasti statistiky trhu práce a rovných příležitostí probíhalo v roce 2020 nově zpracování výsledků po zásadní změně čtvrtletního podnikového výkaznictví v oblasti práce a mezd; pro tyto účely se dolaďovaly příslušné technické projekty a upravovaly výstupy, včetně těch pro Eurostat. Údaje zjišťované do roku 2019 prostřednictvím řady průřezových výkazů jsou od roku 2020 nahrazeny jediným výkazem Práce 2-04, přičemž došlo k významnému snížení administrativní zátěže. V rámci Výběrového šetření pracovních sil (VŠPS) byl v roce 2020



ukončen speciální ad hoc modul na téma organizace práce a pracovní ujednání. Výsledná data včetně zprávy o kvalitě byla předána Eurostatu. V terénu byla sbírána data ad hoc modulu na téma pracovní úrazy a zdravotní problémy související s výkonem povolání a probíhala příprava na dodatečné otázky VŠPS pro rok 2021 s tématem situace migrantů a jejich nejbližších příbuzných na trhu práce. Od 1. dubna byl v rámci VŠPS započat sběr vybraných údajů k dopadům mimořádných opatření v souvislosti s koronavirovou pandemií. Bylo vydáno několik analytických článků a tiskových zpráv především k dopadům mimořádné situace na různé skupiny obyvatel. Ve spolupráci s Ministerstvem vnitra, Ředitelstvím služby cizinecké policie, MPSV a MPO byly aktualizovány výstupy o cizincích v ČR pro webovou prezentaci ČSÚ. Jako každoročně byly kromě standardních číselných výstupů za čtvrtletí též vydány datové ročenky „Zaostřeno na ženy a na muže“ a „Cizinci v ČR“. Byly uspořádány dvě tiskové konference na téma cizinců pracujících v Česku a na téma vývoje trhu práce a evropského srovnání mezd.

Sociální statistiky

V oblasti sociálních šetření u domácností proběhlo pravidelné každoroční šetření Životní podmínky – národní verze celoevropského zjišťování EU SILC. Součástí tohoto šetření byl v roce 2020 mezinárodní modul s otázkami zaměřenými na téma

předlužení, spotřeba a bohatství domácností. V roce 2020 se již čtvrtým rokem uskutečnilo šetření Statistika rodinných účtů v novém modelu založeném na pravděpodobnostním výběru zpravodajských domácností, integrované do tematicky příbuzného šetření Životní podmínky. Ve spolupráci s Českou národní bankou proběhlo poprvé šetření Finanční situace domácností.

Probíhaly pravidelné každoroční činnosti související se získáváním, zpracováním a prezentací dat za oblasti vzdělávání, zdravotnictví, kultury, sportu, sociálního zabezpečení a kriminality. Byla zpracována rozsáhlá průřezová publikace s údaji o učitelích, dětech, žácích a studentech na jednotlivých stupních škol za posledních deset let, ke které byla k zahájení školního roku uspořádána tisková konference. Kromě pravidelných ročních publikací vyšla i nová publikace Mzdy učitelů v regionálním školství, která obsahuje podrobná data o průměrné hrubé měsíční mzdě učitelů v mateřských, základních a středních školách podle jejich pohlaví, věku, dosaženého vzdělání či délky zaměstnání.

Za významné lze považovat sestavení satelitního účtu kultury ČR ve spolupráci s Národním informačním a poradenským střediskem pro kulturu (NIPOS) a sestavení zdravotnických účtů podle společné metodiky Eurostatu a OECD a jejich prezentace na tiskové konferenci ČSÚ. Ve spolupráci s Ústavem



zdravotnických informací a statistiky ČR se podařilo úspěšně dokončit zpracování Evropského výběrového šetření o zdraví (EHIS 2019), a to včetně zpracování a předání finálních dat Eurostatu. Dále byly z Informačního systému České správy sociálního zabezpečení zpracovány a následně publikovány podrobné pololetní a roční údaje o dočasné pracovní neschopnosti pro nemoc a úraz, a to v celé řadě nových třídění.

Věda, výzkum a inovace, ICT

Podobně jako v předchozích letech byla cestou vlastních (výběrových či plošných) šetření, případně využití administrativních zdrojů shromážděna a zpracována podrobná data o stavu a vývoji vědy, výzkumu, inovací a informačních technologií v České republice. Nad rámec pravidelných souhrnných publikací s podrobnými výsledky jednotlivých šetření byly průběžně připravovány pravidelné i mimořádné výstupy (tabulky, zprávy apod.) pro potřeby uživatelů dat – jednotlivců, národních i mezinárodních organizací. Jednalo se zejména o datové výstupy pro národní a regionální výzkumné a inovační strategie pro inteligentní specializaci a pro Inovační strategii České republiky 2019–2030 *The Czech Republic: The Country for the Future*. V čele pravidelných statistických zjišťování bylo provedeno Roční šetření o výzkumu a vývoji VTR 5-01, jehož výsledky byly představeny na tiskové konferenci. Prostřednictvím



tiskové konference byly prezentovány i výsledky z evropského podnikového zjišťování Technické inovace 2018, které zohledňuje metodická doporučení revidovaného mezinárodního Oslo manuálu pro tuto oblast statistiky.

Na základě dostupných administrativních zdrojů ČSÚ dále zpracoval podrobné statistické informace o přímé a nepřímé (daňové) veřejné podpoře výzkumu a vývoje, které byly poskytnuty a prezentovány odborné veřejnosti v České republice i v zahraničí (OECD, Eurostat). Dále byly v této oblasti aktualizovány statistiky kvalifikovaných lidských zdrojů, patentů a licencí.

V oblasti statistik informačních a komunikačních technologií (ICT) je třeba zmínit další opakování dvou ročních výběrových šetření zaměřených na využití ICT obyvatelstvem a podniky na území ČR. Šetření proběhla v souladu s nařízením Evropského parlamentu a Rady (ES) č. 808/2004. Stejně jako v minulých letech bylo tematické složení dotazníků sladěno s potřebami a požadavky Evropské komise vtělenými do modelových dotazníků Eurostatu. Hlavní zjištění z obou šetření byla prezentována na samostatných tiskových konferencích ČSÚ. Data obou zjišťování sloužila monitoringu plnění jednotlivých cílů Digitální agendy pro Evropu a Státní politiky v elektronických komunikacích Digitální Česko.

Vedle zmíněných šetření byla pokryta široká škála statistik sloužících ucelenému sledování využití a významu ICT z hlediska posilování informační společnosti a digitální ekonomiky v České republice. Z výsledků jednotlivých statistických šetření a dostupných administrativních dat byly sestaveny průřezové a přehledové publikace – Informační společnost v číslech a Digitální ekonomika v číslech – mapující rozvoj produkce a využívání ICT v Česku a v zemích EU prostřednictvím oficiálních statistických údajů. ■





KRAJSKÉ SPRÁVY ČSÚ

V roce 2020 zajišťovalo čtrnáct krajských správ ČSÚ úkoly v oblasti terénních zjišťování, statistických zpracování, informačních služeb a správy registrů. Nezastupitelnou roli hrály krajské správy při zpracování výsledků voleb a v přípravě projektu Sčítání 2021.

Počet systemizovaných míst v krajských správách ČSÚ dosáhl v roce 2020 výše 893,5 z celkového počtu 1 576 systemizovaných míst v ČSÚ, tj. včetně míst schválených pro projekt Sčítání 2021.

Terénní zjišťování

Tazatelé ČSÚ se v jednotlivých krajích podílejí na zjišťování dat v terénu pro výběrová šetření u domácností, statistiku spotřebitelských cen a zemědělskou statistiku u zpravodajských jednotek – fyzických osob. V roce 2020 terénní práce zajišťovala kmenová tazatelská síť s 311 systemizovanými místy a další externí tazatelé. Situace ohledně epidemie covidu-19 významně ovlivnila tazatelskou práci.

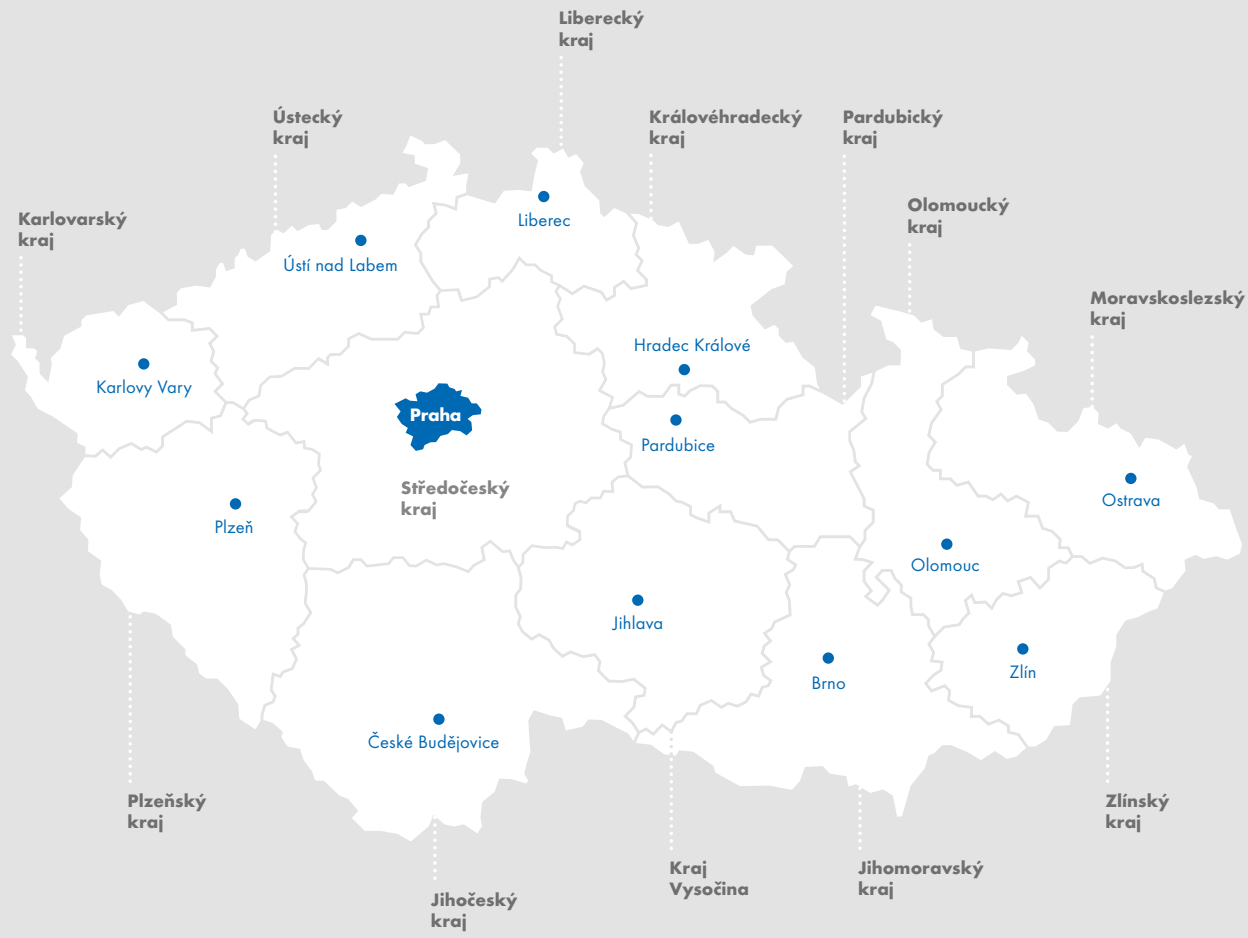
Šetření v domácnostech vychází z náhodného výběru bytů z Registru sčítacích obvodů a budov. Dosud tazatelé obvykle kontaktovali a dotazovali respondenty převážně osobně, jen ve vybraných případech i telefonicky. V průběhu roku 2020 ale dle aktuální epidemické situace byli tazatelé nuceni omezit osobní setkání s respondenty až na úplné minimum. V nejproblematictějších obdobích se při práci v terénu u domácnostních šetření zaměřovali jen na získání telefonního kontaktu na respondenty a samotné šetření probíhalo převážně telefonicky.

Domácnostní šetření jsou založena na dvou okruzích. První je postaven na Výběrovém šetření pracovních sil, které přináší informace o charakteru zaměstnanosti a nezaměstnanosti obyvatelstva. Výběrový soubor za celý rok zahrnuje téměř 34 tisíc bytů. Na něj navazuje Výběrové šetření cestovního

ruchu, které se týká sledování cest členů domácností mimo domov v průběhu celého roku, a Výběrové šetření informačních technologií, při kterém se sbírají údaje o vybavenosti domácností i jejich jednotlivých členů informačními a komunikačními technologiemi, přístupu k nim a způsobu jejich využívání. Do obou těchto navazujících šetření je zařazen výběr 6 780 domácností.

Druhý okruh domácnostních šetření je postaven na šetření Životní podmínky (SILC), které získává údaje o sociální a ekonomické situaci domácností a data pro výpočet ukazatelů peněžní a materiální chudoby. Osloveno bylo téměř 11 tisíc domácností. Navazující Statistika rodinných účtů probíhá během celého roku a sleduje hospodaření vybraných domácností. Těch bylo požádáno o spolupráci přes 3 tisíce. K nim v roce 2020 nově přibýlo ještě šetření Finanční situace domácností, které mapuje finanční a majetkové poměry vybraných domácností. V tomto případě tazatelé oslovili přes 2 tisíce domácností.

Tazatelé oddělení terénních zjišťování na krajských správách ČSÚ zabezpečují i celoroční zjišťování cenové statistiky. Ve statistice spotřebitelských cen dále dochází k postupnému posilování sběru dat přímo od maloobchodních řetězců





(tzv. scanner data). Sběr dat tazatelé přímo v terénu ale zůstává nenahraditelný. V průběhu roku 2020 byl ovlivněn uzavřením řady obchodů a služeb. U uzavřených provozoven se požadované údaje zjišťovaly na internetu nebo telefonicky.

Dále byli tazatelé ČSÚ standardně zapojeni do sběru dat a jejich pořizování pro zemědělskou statistiku. Jedná se o shromažďování údajů pro jedenáct druhů zemědělských výkazů a pro aktualizaci a správu Zemědělského registru od zpravodajských jednotek – fyzických osob. V průběhu druhého pololetí 2020 se tazatelé podíleli na rozsáhlém Integrovaném šetření v zemědělství. Jednalo se o cenzové šetření, ve kterém tazatelé po celé ČR měli přidělen k šetření výběrový soubor přibližně 26 tisíc zpravodajských jednotek – fyzických osob s malým rozsahem zemědělské výroby. Obsahem šetření bylo zjištění počtu a struktury pracovníků, výměry a využití obhospodařované půdy, stavů hospodářských zvířat a dalších ukazatelů.

Situace spojená s epidemií covidu-19 kladla na tazatelskou síť ČSÚ zvýšené požadavky. Tazatelé ale ve ztížené situaci prokázali značnou flexibilitu a pracovní i organizační nasazení. Sběr dat pro všechny úlohy se přes veškeré komplikace podařilo zajistit.

Statistická zpracování

V roce 2020 bylo k 31. 12. rozesláno 150 557 oznámení o zpravodajské povinnosti a 31 965 dodatků, z toho 121 845 oznámení či dodatků bylo rozesláno do datových schránek a 60 677 bylo zasláno poštou (jedná se především o výkazy zemědělské statistiky). Generování oznámení o zpravodajské povinnosti vůči ČSÚ a jejich rozeslání proběhlo bez komplikací.

V průběhu roku 2020 probíhalo zpracování statistických úloh v krajských správách při zvýšené pracovní zátěži





s redukováním počtem pracovníků za využití placené přesčasové práce. Navíc mimořádná opatření spojená s epidemickou situací s covidem-19 byla náročná, nicméně i za těchto komplikovaných podmínek byly dodrženy všechny termíny exportů dat dle platných harmonogramů. Za rok 2020 bylo zpracováno 559 734 výkazů (k 31. 12. 2020), z čehož 63,6 % bylo doručeno elektronickou formou, prostřednictvím ePDF nebo DANTE WEB.

Celkové návratnosti především ročních výkazů se situace významnou měrou nedotkla, došlo však k výraznému posunu v termínech jejich předkládání. Velká část respondentů požadovala odklad jednak z důvodu vzniklé situace a jednak kvůli mimořádnému posunu termínu pro předkládání ročních uzávěrek na 31. 8. 2020. Velmi komplikovaná situace byla v oblasti statistiky cestovního ruchu.

V porovnání s rokem 2019 došlo k nárůstu počtu formulářů vyplněných elektronickou formou průměrně o další 1–2 % ve prospěch využívání aplikace DANTE WEB. I nadále jsou využívány informační letáky pro respondenty s upozorněním na možnost elektronického výkaznictví.

V roce 2020 byly zahájeny přípravné kroky v oblasti redesignu statistického informačního systému RSIS 5.0., na němž se krajské správy podílejí v rámci pracovních skupin.



Informační služby

Oddělení informačních služeb krajských správ ČSÚ plnila, i přes problémy vzniklé v souvislosti s epidemickou situací, v průběhu roku původně plánované úkoly v oblasti informační činnosti – vedle poskytování dat a informací z aktuálních výstupů zpracovávala odpovědi na dotazy a požadavky uživatelů a v neposlední řadě poskytovala metodické konzultace o využití dat pro různé programové dokumenty a absolventské práce. Vzhledem k podzimním volbám a také intenzivnější přípravě na projekt Sčítání 2021 krajské správy spolupracovaly s řadou regionálních institucí. Rovněž pokračovaly prezentace dat (zejména on-line) a konzultace pro regionální projekty MPSV (Krajská rodinná politika, Implementace politiky stárnutí, Teritoriální pakt zaměstnanosti – KOMPAS).

Každá krajská správa si spravuje svoje webové stránky, které mají svoji univerzální adresu. Mimo jejich pravidelnou aktualizaci a zveřejňování nových dat byly doplňovány o regionální časové řady. Pracovníci informačních služeb také během roku zveřejnili na svých stránkách řadu krátkých analytických textů v podobě aktualit, které se poté odrazily dle monitoringu v regionálním tisku.

V publikační činnosti byly centrálně koordinovány 3 tituly, které vyšly podle plánovaných termínů zveřejnění – jednalo se o statistický bulletin, krajské statistické ročenky a analytický výstup. Pro rok 2020 se jednalo o Základní tendence

demografického, sociálního a ekonomického vývoje v jednotlivých krajích. Mezi další (fakultativní) výstupy jednotlivých pracovišť patřily např. „Čísla z první ruky Praha“ (včetně anglické verze), „Pohyb obyvatelstva v obcích Jihočeského kraje“, „Obce Královéhradecka“, „Obyvatelstvo Plzeňského kraje“, „Statistický průvodce obcemi Jihočeského kraje“, „Volby do zastupitelstva Libereckého kraje“, „Město České Budějovice v číslech 2020“. Jihočeský, Jihomoravský a Zlínský kraj vydaly publikaci o věkovém složení a pohybu obyvatelstva v roce 2019.

Měsíčně KS v Pardubicích zveřejňovala pro své uživatele pravidelné „Infolisty“ a KS v Českých Budějovicích pravidelně připravovala shrnutí pod názvem „Aktuální informace“. KS ve Zlíně připravovala pravidelně čtvrtletní zprávy pro krajský úřad. Během roku bylo vydáno i několik datových a informačních skládaček pro distribuci mezi širokou veřejností.

Přeshraniční aktivity krajských správ ČSÚ

I přes omezení osobních kontaktů se zástupcům krajských správ dařilo navázat na každoroční přeshraniční projekty v podobě spolupráce na datových výstupech či tvorbě výstupů za přeshraniční regiony prostřednictvím on-line spojení.

Spolupráce krajských správ ČSÚ v Olomouci a v Ostravě se statistickým úřadem v Opolí má již dlouholetou tradici. Ke konci roku svoji práci završily zveřejněním polsko-anglické

analytické publikace pod názvem „Úroveň sociálního a ekonomického rozvoje územních celků v Opolském, Olomouckém a Moravskoslezském kraji v letech 2010–2019“.

Kontinuitu spolupráce se podařilo udržet i v rámci pracovní skupiny EUREX Statistika. V srpnových dnech se v sídle euroregionu Nisa uskutečnilo setkání pracovní skupiny EUREX Cestovní ruch, na kterém zástupci KS v Liberci prezentovali data o cestovním ruchu v euroregionu Nisa pohledem všech tří regionů. Mimo to ve spolupráci s polskými a německými kolegy zveřejnili pracovníci oddělení informačních služeb Krajské správy ČSÚ v Liberci v rámci projektu euroregionu Neisse-Nisa-Nysa publikaci „Euroregion Neisse-Nisa-Nysa v číslech a obrazech“, která formou grafů a kartogramů zvyšuje povědomí o tomto uskupení. Na krajských stránkách pak KS v Liberci zveřejnila „Základní statistické ukazatele euroregionu Neisse-Nisa-Nysa“.

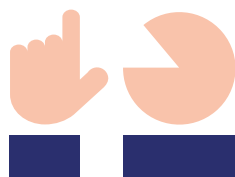
Zástupci KS v Českých Budějovicích pokračovali ve spolupráci na přeshraničním projektu CentropeMAP/Centrope-STATISTICS. Jelikož nebylo možné uskutečnit osobní setkání v polovině roku, byl on-line cestou uskutečněn tradiční workshop českých, rakouských, slovenských a maďarských regionálních statistiků k aktualizaci a dalšímu rozvoji přeshraniční databáze CentropeSTATISTICS. Jednalo se o aktualizaci společné databáze a také o přípravě na využití dat ze Sčítání 2021.

Zástupkyně Krajské správy ČSÚ v Ústí nad Labem navázala na aktivity v pracovní skupině projektu TriRegio, kde pro rok 2020 byla opět připravena aktualizovaná data ve formě výstupu „EURES-TriRegio – Trh práce a profesního vzdělávání ve zkratce“, zahrnující problematiku pracovního trhu (demografie, zaměstnanost, nezaměstnanost a vzdělávání) v krajích Ústeckém, Karlovarském, Královéhradeckém a Libereckém.

Zástupce KS v Plzni se účastnil workshopu k cestovnímu ruchu (Plzeň-TURISMUS – Setkání aktérů cestovního ruchu v destinaci Plzeň). Krajská správa na svém pracovišti přivítala zahraničního stážistu z Turkstatu v Ankaře.

Hospodaření krajských správ ČSÚ

Hospodaření krajských správ v roce 2020 bylo jednak odrazem plnění samotných úkolů ČSÚ a dále musela hospodářsko-provozní oblast reagovat na nově vzniklou situaci v souvislosti s výskytem onemocnění covid-19 a s tím spojenými mimořádnými protiepidemickými opatřeními. Změny ve způsobu a organizaci práce se projevily i v odlišném čerpání rozpočtových prostředků – u některých rozpočtových položek došlo ve srovnání s předchozím obdobím ke snížení výdajů, v jiných případech, např. u telekomunikačních služeb nebo nákupů hygienických a ochranných prostředků, byl zaznamenán jejich nárůst. Výrazný pokles výdajů se projevil např. v rozpočtové položce Cestovné tuzemské. Redukce služebních cest, ať již z důvodu omezení osobních návštěv domácností,



nebo kvůli přesunu porad, školení a dalších jednání do virtuálního prostředí, měla za následek meziroční pokles výdajů na cestovné ve výši zhruba 748 tis. Kč. Podobně došlo k nedočerpání rozpočtových prostředků u položky Ostatní osobní výdaje běžné určené na pokrytí výdajů na dohody o pracích konaných mimo pracovní poměr. Nižší rozsah uzavřených dohod např. na úklidové práce, ale i dohod na tazatelské či zpracovatelské činnosti se projevil v poklesu čerpání těchto prostředků oproti roku předchozímu o přibližně 167 tis. Kč.

Zásobování, údržba a opravy všeho druhu i přes složitosti vyvolané pandemií průběžně pokračovaly, i když v závislosti na nastavených pravidlech a částečně ve zpomaleném režimu. Některé menší stavební akce plánované na rok 2020 byly posunuty na příští období.

Reakcí na pandemii covidu-19, v souladu s protiepidemickými opatřeními, bylo urychlení využívání on-line komunikace – pořádání videokonferencí, webinářů a dalších akcí pro pracovníky krajských správ a nárůst telefonické a e-mailové komunikace.

Navzdory nepříznivému vývoji pandemie covidu-19 a jejímu dopadu na činnost ČSÚ plnily krajské správy své úkoly v roce 2020 efektivně – ve shodě s pravidlem 3E, ve stanovených termínech a v požadované kvalitě.

Příprava SLDB 2021 v krajských správách ČSÚ

Rok 2020 byl ve znamení intenzivních příprav na reálné sčítání, které proběhne na jaře 2021. Veškeré přípravy projektu Sčítání 2021 byly ovlivněny vývojem epidemické situace v důsledku šíření viru SARS-CoV-2. Nicméně všechny činnosti spojené s realizací projektu Sčítání 2021 se podařilo v požadovaných termínech dokončit. Pracovníci krajských oddělení SLDB realizovali činnosti především v oblasti územní přípravy. Práce spojené s územní přípravou byly ukončeny na konci roku 2020.

Na podzim roku 2020 proběhlo zkušební sčítání. V rámci zkušebního sčítání byly vyzkoušeny všechny procesy, které budou probíhat při reálném sčítání. Během zkušebního sčítání byli krajští pracovníci SLDB zapojeni do realizace kontrol nejen na kontaktních a sběrných místech České pošty, ale i v terénu (kontrola distribuce a sběru listinných sčítacích formulářů). Vybraní pracovníci si pak také vyzkoušeli práci sčítacích komisařů v samostatných sčítacích obvodech.

Zkušební sčítání mělo v rámci přípravy na reálné sčítání svou nezastupitelnou roli a pomohlo odhalit slabá místa s dostatečným předstihem. Přípravě projektu Sčítání 2021 je také věnována samostatná kapitola SČÍTÁNÍ LIDU, DOMŮ A BYTŮ. ■

A black and white photograph of a hand placing a ballot into a ballot box. The background is blurred with bokeh light effects. On the left side, there is a vertical bar chart with 15 bars of varying lengths. The text 'VOLEBNÍ STATISTIKA' is overlaid on the chart area.

VOLEBNÍ STATISTIKA

V roce 2020 zajišťoval ČSÚ zejména zpracování výsledků voleb do zastupitelstev krajů a 1/3 Senátu Parlamentu ČR konaných v řádném podzimním termínu. Zpracoval také patery volby mimořádné. V březnu, červnu, září a prosinci to byly nové volby do zastupitelstev obcí. V červnu se konaly dvoukolové doplňovací volby do Senátu Parlamentu ČR. Pozornost byla věnována též volební legislativě, včetně vyjádření v meziresortních připomínkových řízeních a spolupráce na přípravě zvláštních způsobů hlasování v důsledku epidemie onemocnění covid-19.



Organizačně a metodicky nejnáročnějším úkolem ČSÚ v roce 2020 bylo zpracování výsledků řádných voleb do zastupitelstev krajů a souběžně třetiny Senátu Parlamentu ČR vyhlášených na pátek 2. a sobotu 3. října 2020, druhé kolo senátních voleb následovalo o týden později, tj. 9. a 10. října 2020. Ve volbách bylo řádně zvoleno všech 13 krajských zastupitelstev a 27 senátorů. Úkolem úřadu bylo stanovit systém zjišťování a zpracování výsledků voleb, připravit metodické materiály, vyškolit zákonem určené zástupce okrskových volebních komisí a převzít výsledky hlasování z téměř 14 tisíc volebních okrsků. Výsledky voleb byly známé již do několika hodin od uzavření volebních místností.

Významným úkolem bylo také provedení dvoukolových doplňovacích voleb do Senátu Parlamentu ČR ve volebním obvodu č. 32 se sídlem v Teplících, které byly po úmrtí senátora Kubery vyhlášeny na 27. a 28. března 2020 a v důsledku epidemie onemocnění covid-19 odloženy na 5. a 6. června 2020. Nový senátor byl zvolen ve druhém kole, které se konalo o týden později.

V průběhu roku zpracoval ČSÚ výsledky všech nových voleb do zastupitelstev obcí vyhlášených postupně ve čtyřech mimořádných termínech. V měsících březnu, červnu, září a prosinci tak bylo zvoleno celkem 26 nových zastupitelstev. Jednalo se o nové volby v obcích, kde počet zastupitelů klesl pod zákonem stanovenou hranici.

Organizace voleb byla v roce 2020 významně ovlivněna protiepidemickými opatřeními, která reagovala na výskyt onemocnění covid-19. Bylo rozhodnuto o zakoupení ochranných prostředků a zavedena protiepidemická opatření. ČSÚ úspěšně implementoval do metodických materiálů nejprve odložení hlasování v doplňovacích volbách do Senátu z březnového termínu na červnový prostřednictvím zákona č. 187/2020 Sb. a následně, pro podzimní řádné celostátní volby, také nový zákon č. 350/2020 Sb., který v důsledku epidemie upravil podmínky výkonu aktivního volebního práva a zavedl volbu prostřednictvím zvláštních způsobů hlasování pro voliče v karanténě či izolaci. ČSÚ zavedl pro výsledky zvláštních způsobů hlasování speciální okrsky, připravil metodické materiály a maximálně





vyšel vstříc krajským úřadům a při nich zřízeným sčítacím komisím tak, aby mohly všechny zjištěné výsledky předat místo na několika jen na jednom vybraném přebíracím místě ČSÚ v kraji.

Pozornost byla věnována dalšímu zkvalitňování školení okrskových volebních komisí, přičemž v několika případech byla poprvé v historii provedena školení distanční formou v souvislosti s nepříznivou epidemickou situací v daném regionu. Metodické materiály byly převedeny do nové podoby a doplněny o přehlednou prezentaci s příklady vyhodnocení přednostních hlasů. Zpracovány byly všechny standardní výstupy volební statistiky, včetně publikací a časových řad základních ukazatelů. V internetové prezentaci výsledků voleb byly o srovnání v čase rozšířeny analytické výstupy za územní celky s grafickým a tabulkovým porovnáním zvolených území.

V legislativní oblasti měl ČSÚ možnost uplatnit náměty a připomínky k návrhům změn volebních zákonů v meziresortních připomínkových řízeních a spolupracoval na přípravě zákona,

kteřý v důsledku epidemické situace zavedl volbu prostřednictvím zvláštních způsobů hlasování pro voliče v karanténě či izolaci.

Výsledky všech voleb uskutečněných v průběhu roku ČSÚ bez závad zpracoval a předal Státní volební komisi ke schválení a uveřejnění ve Sbírce zákonů. ■





SČÍTÁNÍ LIDU, DOMŮ A BYTŮ

Rok 2020 byl rokem rozhodujících a závěrečných příprav Sčítání lidu, domů a bytů 2021. V legislativní oblasti šlo zejména o dokončení legislativního procesu zákona o sčítání a vydání prováděcí vyhlášky k tomuto zákonu. Vyvrcholením přípravných prací byla ve většině oblastí realizace zkušebního sčítání v podzimních měsících. Všechny činnosti počínaje měsícem březnem probíhaly v rámci omezení a opatření vyplývajících z aktuální epidemické situace, při nichž byla většina agend převedena do on-line režimu.



Mezi významné mezníky příprav Sčítání v roce 2021 patřilo ukončení schvalovacího procesu zákona o SLDB 2021, který byl s jedinou drobnou změnou (doplnění otázky na náboženskou víru) oběma komorami parlamentu schválen ve znění, jež připravil ČSÚ. Zákon nabyl účinnosti 21. srpna 2020 jako zákon č. 332/2020 Sb. V návaznosti na schválení zákona byl po meziresortním připomínkovém řízení dokončen návrh prováděcí vyhlášky. Vyhláška, kterou se provádějí některá ustanovení zákona, nabyla účinnosti 1. ledna 2021 jako vyhláška č. 490/2020 Sb.

V rámci územní přípravy sčítání pokračovala spolupráce s obcemi a městskými částmi hlavního města Prahy a Brna při ověřování nekonzistentních a chybějících územních identifikací budov a adres. Obce s rozšířenou působností zpracovaly podklady pro revizi vymezení a popisu základních sídelních jednotek. Ve spolupráci s obecními stavebními úřady proběhlo došetřování chybějících technickoekonomických atributů budov. Na uvedené aktivity byly ve spolupráci ČSÚ a MF poskytnuty účelové dotace. Ve druhé polovině roku proběhlo hromadné oslovení více než 7 tisíc vlastníků bytových domů z řad obcí, bytových družstev a dalších právnických osob se žádostí o poskytnutí údajů o bytech prostřednictvím vytvořené webové aplikace.

V rámci horizontální spolupráce s Českou poštou, s. p., proběhlo zpracování výstupů z územní přípravy pro zkušební sčítání, byl proveden výběr sběrných a kontaktních míst a vymezení standardních a samostatných sčítacích obvodů pro zkušební i pro reálné sčítání. Důležitým krokem bylo vypracování metodických instrukcí pro identifikaci bytů a různých typů objektů v terénu, a jejich ověřování ve zkušebním sčítání. Ve spolupráci s rezorty obrany, spravedlnosti, vnitra a zahraničních věcí proběhlo vytipování objektů pro vymezení rezortních sčítacích obvodů pro reálné sčítání.

Významným faktorem ovlivňujícím a komplikujícím přípravu sčítání od počátku 2. čtvrtletí byla pandemická situace a z ní vyplývající vládní opatření omezující aktivity lidí i podniků a dalších institucí. Po vynuceném přechodu většiny agend projektu sčítání na on-line komunikaci byl průběžně plněn a dodržen původní stanovený harmonogram prací včetně terénních prací při zkušebním sčítání. Bylo provedeno vyhodnocení rizik vyplývajících z pandemické situace a zahájeny přípravy na jejich budoucí eliminaci.

Na úvodní etapu spolupráce s Českou poštou navázala příprava realizace zkušebního sčítání. Během těchto etap byl připraven realizační projekt pro zkušební sčítání a metodika



Asi nejvýznamnějším „veřejným“ výstupem zkušebního sčítání byla realizační fáze on-line sběru dat prostřednictvím IS ONLINE, která byla zahájena bezprostředně po rozhodném okamžiku a probíhala do 20. září. Následovalo terénní došetření, sběr listinných formulářů byl ukončen 22. října. Při terénních pracích byly prakticky prověřeny také metodické postupy kontrol, jejichž výsledky se staly podkladem pro definitivní doladění parametrů jednotlivých činností a jejich kontrolu při reálném sčítání. Provádění kontrol se stalo také důležitým nástrojem prověření funkčnosti krajské a regionální struktury projektu. Před zkušebním sčítáním byla zpřístupněna internetová prezentace scitani.cz, podporu účastníkům zkušebního sčítání poskytovali pracovníci na kontaktních místech ČSÚ.

Proběhlo předání administrativních dat od správců AZD (MPSV, MŠMT, VZP, ČSSZ), která byla využita při zpracování výsledků zkušebního sčítání. Na základě jednání s MV byl dokončen prvotní výdej dat z ROB, která byla nahrána do prostředí IS CENSUS.

Zkušební sčítání bylo také významným testem připravenosti a funkčnosti tří klíčových informačních systémů (CENSUS,

CMS a ONLINE) a jejich integrace navzájem a s informačními systémy České pošty. Významným prvkem IT architektury SLDB bylo zajištění podmínek a prostředí pro zřízení, provoz a správu informačních systémů CENSUS a ONLINE, které na základě smlouvy o horizontální spolupráci poskytuje Státní pokladna – Centrum sdílených služeb. Pokračovalo upřesňování postupů prvotního zpracování dat ze sčítacích formulářů. Ve spolupráci s dodavateli byly specifikovány zejména procesy automatického a manuálního kódování. Do systému byly převzaty záznamy z elektronických formulářů sebraných v rámci zkušebního on-line sčítání a proběhla jejich analýza zaměřená na vyhodnocení jejich formální správnosti z „technického“ hlediska.

Velká pozornost byla v průběhu zkušebního sčítání a následně i během dalších příprav věnována také dalším složkám rozsáhlého projektu sčítání, a to zejména otázkám bezpečnosti a kybernetické bezpečnosti, přípravě bezpečnostních auditů a ochraně osobních údajů. Ve spolupráci s externí agenturou byla schválena strategie komunikační, marketingové a PR kampaně ke sčítání a zahájena její postupná realizace. Pokročily také práce na strategii diseminace výsledků sčítání. ■



[Redacted]

[Redacted]

[Redacted]

[Redacted]

[Redacted]

[Redacted]

[Redacted]

[Redacted]

[Redacted]

[Redacted]

PRODUKTY A SLUŽBY

[Redacted]

[Redacted]

[Redacted]

[Redacted]

[Redacted]

[Redacted]

Rok 2020 se nesl ve znamení příprav Sčítání lidu, domů a bytů 2021. Publikování dat v otevřeném formátu se dále rozšiřovalo.



Internetové stránky ČSÚ

Internetová prezentace Českého statistického úřadu www.czso.cz zůstává i nadále stěžejním zdrojem statistických informací pro všechny její uživatele. Rok 2020 byl stejně jako rok předchozí rokem průběžných úprav a zdokonalování funkcionalit redakčního systému tak, aby mohl splňovat náročné úkoly, které jsou na něj ze strany VPO i uživatelů kladeny. Cílem neustálého zdokonalování a vylepšování redakčního systému je snaha o poskytnutí co nejširšího množství informací v co nejsrozumitelnější a nejpřívětivější uživatelské formě. Bylo provedeno několik úprav umožňujících lepší kombinování RSS kanálů nad produkty ČSÚ. Přibylo několik funkcionalit zajišťujících lepší dohled nad publikovanými stránkami a výstupy.

V průběhu roku 2020 byl zprovozněn web Dětské skupiny ČSÚ, který zaznamenal velmi příznivé ohlasy. Bohužel vzhledem k situaci způsobené epidemií koronaviru nemohl být prozatím tento web využíván v takovém rozsahu, v jakém bylo původně plánováno.

Stěžejním úkolem roku 2020 v oblasti internetu byla příprava webové prezentace www.scitani.cz. Ostrá fáze projektu Sčítání lidu, domů a bytů sice začne až v březnu 2021, ale

webové stránky projektu bylo nutné spustit již v roce 2020. Návrh designu vypracovala agentura Ogilvy (dodavatel komunikační kampaně projektu SLDB 2021), nicméně oddělení internetu spolupracovalo jak při zahájení tvorby wireframů, tak při přípravě prototypu. Dokončení webu scitani.cz a jeho správa pak byly plně v jeho kompetenci. Webová prezentace www.scitani.cz bude SLDB 2021 provázet a bude sloužit jako hlavní komunikační prvek mezi ČSÚ a uživateli. Spuštěna pro veřejnost byla v září roku 2020 a do konce tohoto roku byla průběžně doplňována novými informacemi a byly dolaďovány a přidávány další funkcionality.

Další významnou aktivitou byly také přípravy a testování elektronického sčítacího formuláře, který má sloužit jako hlavní prostředek k získání dat od respondentů. Cílem webové prezentace SLDB 2021 i webového a mobilního formuláře je vyjít maximálně vstříc požadavkům uživatelů, umožnit jim vyplnit rychle, pohodlně, a především bezpečně formuláře v pohodlí domova a zajistit tak potřebné informace, které SLDB 2021 přinese.

Návštěvnost webových stránek Českého statistického úřadu zaznamenala v roce 2020 oproti předchozímu roku výraznější nárůst, který byl znatelný již od prvních měsíců roku.

Přes úvodní stránku internetové prezentace, která byla zobrazena celkem 10,2 milionkrát, prošlo více než 1,9 milionu návštěvníků (uživatelů) a zaznamenala 3,6 milionu návštěv. Průměrný uživatel si během své návštěvy prohlédl 2,8 stránky a jeho návštěva trvala dvě a půl minuty.

K nejnavštěvovanějším stránkám v roce 2020 patřily stránky Obyvatelstvo; Počty zemřelých – časové řady; Výkazy, sběr dat; Inflace, spotřebitelské ceny; Elektronické pořizování výkazů (DANTE WEB); Statistiky; Volby 2020; Klasifikace ekonomických činností (CZ NACE); Inflace – druhy, definice, tabulky. K přístupu na internetové stránky www.czso.cz používají uživatelé nejvíce počítač (68,4 % uživatelů), dále mobilní telefon (29,8 % uživatelů) a na tabletu si stránky zobrazilo 1,8 % uživatelů. Za povšimnutí rovněž stojí, že kromě návštěvníků z České republiky si webové stránky Českého statistického úřadu relativně často prohlížejí i návštěvníci ze Spojených států amerických (96 tis. ročně), Německa (31 tis.), Slovenska (29 tis.) a Spojeného království (10 tis.).

Veřejná databáze

Veřejná databáze (VDB) představuje základní zdroj dat pro diseminaci. Taktéž se osvědčila jako efektivní nástroj pro přípravu publikací a otevřených dat (tj. datových sad,

kteří obsahují data v otevřeném formátu, nejčastěji v XML nebo CSV). Pro přímý přístup uživatelů k otevřeným datům se aktivně využívají i API.

Během roku 2020 bylo do VDB uloženo 20 mil. nových údajů. Na konci roku tak bylo v databázi více jak 557 milionů aktuálních statistických údajů.

Z VDB bylo vygenerováno 211 nových distribucí datových sad se statistickými údaji v otevřeném formátu. Během roku 2020 si uživatelé stáhli 54 tisíc těchto datových souborů, nejčastěji za počet zemřelých podle týdnů a věkových skupin, počet zemřelých podle příčin úmrtí, počet cizinců podle státního občanství, věku a pohlaví, počet hostů a přenocování v hromadných ubytovacích zařízeních podle zemí. Zlepšila se aktuálnost dat ve VDB, zároveň s publikováním rychlých informací na webu ČSÚ jsou zveřejňována i data ve VDB a generována otevřená data.

V loňském roce oproti roku 2019 zájem o Veřejnou databázi narostl (zejména ve 4. čtvrtletí), a to v téměř všech ukazatelích návštěvnosti. Počet návštěv v roce 2020 proti roku 2019 vzrostl o 23,4 % na 395,9 tis. Zobrazeno bylo 3,2 mil. stránek (15% nárůst), VDB navštívilo 197,6 tis. uživatelů



(26% nárůst). Počet stránek na jednu návštěvu mírně poklesl na 8,1 (tj. o 6,7 %). Největší zájem byl tradičně o tabulky o obyvatelstvu: Pohyb obyvatelstva (46 tis. zobrazení), Zemědělí podle týdnů (46 tis. zobrazení). Na dalších místech se umístily tabulky Počet zaměstnanců (35 tis. zobrazení) a Indexy spotřebitelských cen (35 tis. zobrazení).

Nejvyhledávanějšími výrazy byly zemědělí, zemědělí podle týdnů, národnost, nezaměstnanost, úmrtnost, úmrtí. Je zřejmé, že se dnešní doba odráží i na používání statistických dat.

Publikační činnost

Základním dokumentem, podle kterého se řídí publikační činnost ČSÚ, je Katalog produktů, který obsahuje přehled všech plánovaných výstupů (např. publikací, rychlých informací, analýz, datových sad aj.). Katalog produktů je k dispozici na webových stránkách úřadu a uživatelé v něm mohou vyhledávat podle nejrůznějších kritérií – například podle územního členění, druhu publikace, skupiny statistik, data vydání apod. Všechny prezentované produkty jsou na internetových stránkách k dispozici zdarma.

Ke konci roku 2020 obsahoval Katalog produktů celkem 442 položek – kromě jiného 65 tištěných titulů, 21 druhů

rychlých informací, mnoho datových sad, analýz a časových řad. Celkem bylo v roce 2020 publikováno 1 188 výstupů, nejvíce z oblasti statistiky cen (281), dále – zejména vzhledem k nově zařazeným týdenním produktům o počtu zemřelých – ze statistiky obyvatelstva (149) a také již tradičně z regionálních statistik (91). K nejžádanějším tištěným výstupům jednoznačně patřily v minulém roce časopisy Statistika: Statistics and Economy Journal a Demografie, revue pro výzkum populačního







vývoje, jejichž distribuci nově převzal ČSÚ. Dále se jednalo již tradičně o Statistickou ročenku České republiky, případně o Demografickou ročenku České republiky.

Rok 2020 přinesl Ústřední statistické knihovně po část roku rozsáhlá omezení z důvodu rekonstrukce stávajících prostor a po většinu roku omezení související s restrikcemi spojenými s koronavirovou epidemií. Do knihovny se nově zaregistrovali pouze 4 čtenáři. Ke konci roku 2020 bylo evidováno 2 143 registrovaných uživatelů. V průběhu roku knihovnu navštívilo 172 uživatelů, kteří si vypůjčili, převážně k prezenčnímu studiu, celkem 361 publikací.

Poskytnuté služby

V roce 2020 bylo na pracovištích informačních služeb v ústředí i v krajských správách vyřízeno více než 11,7 tisíce zakázek, což je o 20,5 % zakázek více než v předchozím roce. Došlo tak k obratu v dlouhodobém poklesu celkového počtu požadavků zákazníků. Meziroční zvýšení počtu požadavků na informace souviselo mimo jiné se zkušebním sčítáním, přípravou a výsledky voleb do zastupitelstev krajů a třetiny Senátu a také s dotazy provozovatelů hromadných ubytovacích zařízení na podklady pro žádosti o dotace. Nadále se zvyšuje náročnost, složitost a provázanost požadavků,

se kterými se na pracoviště informačních služeb uživatelé obracejí. Odpovědi na jednodušší dotazy si totiž uživatelé díky snadné dostupnosti, rozsáhlosti a přehlednosti zveřejňovaných informací snadno sami najdou na internetu. I přes výrazné snížení cen řady produktů a služeb na začátku roku 2019 přesáhly tržby za poskytnuté produkty a služby 1,1 mil. Kč. Největší část příjmů představoval již tradičně prodej dat z Registru ekonomických subjektů (RES), dále pak zpracování náročných zakázek a poskytování mikrodat.

ČSÚ je již 17 let součástí sítě národních kontaktních center European Statistical Data Support (ESDS – Evropská data). V roce 2020 pracovníci ČSÚ vyřídili celkem 135 požadavků na data o celé Evropské unii nebo jejích jednotlivých státech a regionech.

Ačkoli byl téměř celý rok 2020 poznamenán opatřeními proti pandemii koronaviru, v produktech a službách se tato opatření příliš neprojevila. Byly zveřejněny všechny produkty, a to až na výjimky v původně plánovaných termínech. Ani služby pro veřejnost nebyly nijak výrazně omezeny, což bylo umožněno zejména tím, že tato pracoviště komunikují se zákazníky již dlouhou dobu převážně elektronicky. ■

[Redacted]

[Redacted]

[Redacted]

[Redacted]

[Redacted]

[Redacted]

[Redacted]

[Redacted]

[Redacted]

[Redacted]

[Redacted]

KOMUNIKACE

[Redacted]

[Redacted]

[Redacted]

[Redacted]

[Redacted]



ČSÚ v roce 2020 aktivně pokračoval v poskytování statistických informací veřejnosti a v šíření statistické osvěty. Využíval k tomu široké spektrum komunikačních nástrojů. Informace zveřejňoval na internetových stránkách a sociálních sítích, pořádal tiskové konference, vydával tiskové zprávy, časopisy a pokračoval v prezentaci výstupů statistických šetření formou vizualizace dat, mobilních aplikací či výstav a dalšími způsoby.



Media relations

V oblasti vnější komunikace uspořádal ČSÚ v roce 2020 celkem 17 tiskových konferencí, z toho posledních šest on-line. Vydáno bylo 81 tiskových zpráv, doplňovaných mnohdy i o zvukové záznamy vyjádření jednotlivých respondentů. Prostřednictvím tiskových sdělení pak upozorňoval média na aktuálně vydané Rychlé informace.

V roce 2020 bylo ve sledovaných médiích zaznamenáno 5 006 citací 119 zaměstnanců ČSÚ. Nejčastěji byl citován předseda ČSÚ Ing. Marek Rojíček, Ph.D., celkem měl 819 citací. Denní přehled mediálních výstupů dostávají každý den e-mailem všichni zaměstnanci ČSÚ.

Časopisy ČSÚ

V roce 2020 bylo vydáno 10 čísel časopisu *Statistika & My* a po čtyřech číslech od každého z odborných recenzovaných čtvrtletníků ČSÚ *Demografie* a *Statistika*.

V 18. ročníku soutěže firemních médií Zlatý středník, kterou každoročně vyhlašuje oborové sdružení PR Klub, získal v září 2020 časopis *Statistika & My* ocenění TOP rated v kategorii Veřejný sektor. V této soutěži, která hodnotí firemní periodické i neperiodické tiskoviny určené k reprezentaci, uspěl časopis ČSÚ už devátým rokem v řadě. Časopis *Statistika & My*

přesahuje hranice běžného odborného firemního periodika a je jedním z důležitých nástrojů marketingové a komunikační strategie ČSÚ.

Časopis *Demografie, revue pro výzkum populačního vývoje*, který ČSÚ vydává již od roku 1959, si i v roce 2020 zachoval svou obsahovou strukturu: publikoval řadu zajímavých statí (hlavních i přehledových článků – česky, anglicky), recenze demografické literatury, populační data, připomenul významná životní jubilea osobností z oboru a informoval své čtenáře rovněž o konferencích či dalších aktualitách.

V roce 2020 také pravidelně vycházel další čtvrtletník *Statistika: Statistics and Economy Journal*, který ČSÚ vydává již od roku 1964 (od roku 2011 pouze anglicky): publikoval řadu převážně analytických článků (většinou od zahraničních autorů), ale také články v sekci konzultace nebo zprávy z aktuálních statisticko-ekonomických konferencí.

Oba tyto odborné, recenzované a open access časopisy úřadu (*Statistika* i *Demografie*) si v mezinárodní databázi vědecké recenzované literatury *Scopus* oproti předchozímu období opětovně vylepšily hodnotu svých citačních indexů, oba jsou mj. rovněž indexovány i v *Emerging Sources Citation Index* databáze *Web of Science*.

YouTube kanál ČSÚ

Bavte a učte se s námi

Webová prezentace ČSÚ

Statistické údaje, tabulky,
a dalšího

ČSÚ na Twitteru

Česká i světová statistika
na Twitteru

Jsme na LinkedIn

NOVĚ

Chcete mít přehled o činnosti ČSÚ?
Hledáte novou pracovní
příležitost? Přidejte se k nám!

[linkedin.com/company/csuz](https://www.linkedin.com/company/csuz)

ČSÚ na Instagramu

Fotky, videa a zajímavosti
světa statistiky

Sociální sítě

Úřad v roce 2020 pokračoval ve svém aktivním působení na sociálních sítích. Oficiální účet úřadu na **Twitteru** *@statistickyurad* sledovalo 19 438 uživatelů, což je o 3 240 více než v předchozím roce. Na Twitteru bylo v loňském roce zveřejněno 701 příspěvků. **Instagram** ČSÚ sledovalo na konci roku 2 170 odběratelů, tedy o 890 více než v roce 2019. **YouTube** kanál sledovalo 153 odběratelů, jejich počet se tedy více než zdvojnásobil. Na platformě **LinkedIn** se k profilu ČSÚ připojilo 1 251 uživatelů z řad zaměstnanců i veřejnosti, jejich počet tedy vzrostl o 556. Na sociálních sítích byly zveřejňovány výstupy úřadu i oblíbené infografiky zpracovávané tematicky při příležitostech významných dnů či výročí. Na české verzi webové encyklopedie Wikipedia úřad pravidelně aktualizoval informace o instituci, základní pojmy ze statistiky, statistické ukazatele apod.

Zvyšování statistické gramotnosti

V říjnu 2020 odstartoval pátý ročník zábavně-vzdělávacího projektu **Minisčítání**, který dětem ve věku 9–15 let přiblížil význam statistiky i chystaného sčítání lidu. Projekt byl určen pro žáky 4. až 9. tříd základních škol a pro studenty nižších ročníků víceletých gymnázií. Žáci si vyzkoušeli, jak funguje sběr, zpracování a interpretace statistických údajů. Celkem se Minisčítání 2020 zúčastnilo 1 593 tříd z 298 škol a on-line



dotazníky s 21 otázkami vyplnilo 18 833 respondentů. Z každého kraje byla poté za přítomnosti notáře vylosována jedna třída, která získala zajímavé ceny od partnerů soutěže, jakými byly Microsoft, DinoPark, Lego, Crew a Albi. Mediálním partnerem projektu byl Český rozhlas – Rádio Junior.

Již pošesté Český statistický úřad ve spolupráci s Vysokou školou ekonomickou v Praze organizoval také národní kolo **mezinárodní soutěže o nejlepší statistický plakát**. Soutěž byla určena 2–5členným týmům žáků druhého stupně základních škol, studentů středních škol a bakalářských programů vysokých škol ve třech kategoriích. Tématem loňského ročníku bylo životní prostředí, biologie nebo udržitelný rozvoj. Národního kola soutěže se zúčastnilo celkem 482 žáků 171 týmů z 20 škol. Do soutěže zaslali 23 plakátů, z toho 10 v kategorii základních škol, 12 v kategorii středních škol a 1 v kategorii vysokých škol. Vítězné plakáty postoupily do mezinárodního kola soutěže, jehož výsledky budou vyhlášeny v červenci 2021 v nizozemském Haagu v rámci 63. světového statistického kongresu Mezinárodního statistického institutu.

V úterý 20. října si statistická komunita po celém světě připomněla v pořadí třetí **Světový den statistiky**. K pomyslným oslavám se již tradičně připojil i Český statistický úřad. Na svých

sociálních sítích Twitter a LinkedIn a v časopisu Statistika & My zveřejnil speciální infografiku s atraktivním tématem – pivo ve statistice. Další zajímavosti o našem tradičním nápoji zveřejňoval po celý týden také na sociální síti Instagram. Návštěvníci ústředí ČSÚ na pražské Skalce si také mohli prohlédnout výstavu tvořenou oblíbenými infografikami, které úřad využívá při komunikaci s veřejností na svých webových stránkách, sociálních sítích nebo v časopisu Statistika & My.

Přímá prezentace výstupů

V roce 2020 byly ve výstavních prostorách ČSÚ v Praze uspořádány 4 výstavy, na kterých ČSÚ prezentoval autorské fotografie zaměstnanců či ilustrace z knihy O složitém jednoduše. Nechyběla ani výstava originálních infografik, kterými statistický úřad symbolicky oslavil Světový den statistiky.

Velikonoční a vánoční trhy

Tradiční velikonoční ani vánoční trhy se tentokrát kvůli pandemii a karanténním opatřením neuskutečnily. Dětské domovy, které ČSÚ dlouhodobě podporuje, však úřad obdaroval i na Vánoce 2020. Dobročinný projekt Strom splněných přání probíhal tentokrát převážně on-line a zapojila se do něj řada zaměstnanců. ■



MEZINÁRODNÍ SPOLUPRÁCE

Přes omezení vyvolaná šířením onemocnění covid-19 pokračoval ČSÚ v plnění úkolů spojených se členstvím v EU i v zapojení do dalších mezinárodních aktivit a přes ztížené podmínky i do spolupráce se statistickými úřady jiných zemí.



Evropská unie

V rámci Rady EU probíhala především příprava nařízení, kterým se zavádí program pro jednotný trh, konkurenceschopnost podniků a evropskou statistiku na léta 2021–2027. ČSÚ se také pravidelně zapojoval do činnosti Podvýboru pro statistiku Hospodářského a finančního výboru Rady EU. V listopadu přijala Rada ECOFIN jako každoročně „podzimní“ závěry ke statistice.

V oblasti legislativy EU byla přijata řada prováděcích předpisů, především v návaznosti na dříve vydaná rámcová nařízení týkající se sociálních a podnikových statistik. V červnu byla publikována novela nařízení o statistice v oblasti migrace a mezinárodní ochrany, na jejíž přípravě spolupracovali zástupci ČSÚ s kolegy z Ministerstva vnitra. Na jednáních organizovaných Eurostatem (pracovní skupiny, task forces, výbory atd.) se s ohledem na situaci vzniklou v důsledku šíření onemocnění covid-19 staly v roce 2020 aktuálními tématy zajištění požadovaných statistických výstupů, reakce na nové požadavky a nové výzvy pro evropskou statistiku

(např. komunikace s respondenty, hledání nových metod apod.). Komunikací a řízením statistiky v období krize se zabýval i videomeeting předsedů statistických úřadů pořádaný v listopadu v rámci německého předsednictví v EU. Některé plánované pravidelné akce, například konference, však musely být zrušeny a většina ostatních pracovních setkání, včetně jednání, včetně Výboru pro evropský statistický systém, se postupně přesunula do virtuálního prostředí.

V průběhu roku byl ČSÚ zapojen do projektů finančně podpořených granty EU a poprvé měl svoje zástupce také v programech Erasmus for Public Administration a National Experts in Professional Training Programme (NEPT) jako součást naplňování Strategie podpory Čechů v institucích EU. Pokračovaly také přípravné aktivity k předsednictví v Radě EU v roce 2022.

Další mezinárodní organizace

Na přelomu února a března 2020 se předseda ČSÚ zúčastnil výročního zasedání Statistické komise OSN v New Yorku, a to



poprvé během čtyřletého (2020–2023) členství ČR v tomto orgánu. Klíčovým tématem jednání byla již tradičně Agenda 2030 pro udržitelný rozvoj, další důležité body se týkaly budoucnosti ekonomické statistiky, národních účtů, demografické statistiky, statistiky uprchlíků aj. Zasedání Konference evropských statistiků EHK OSN, které proběhlo v červnu převážně on-line formou a jehož se za ČR účastnil rovněž předseda ČSÚ, se věnovalo zejména dvěma tématům – globalizace a budoucnost ekonomické statistiky a měření digitální transformace. Část programu byla společná s navazujícím výročním zasedáním Výboru pro statistiku a statistickou politiku OECD s hlavním tématem dopadu covidu-19 na oficiální statistiku.

Technická asistence

ČSÚ pokračoval v dlouhodobé činnosti poskytování technické asistence do zahraničí s cílem přispět k další harmonizaci statistik v zemích nacházejících se v procesu ekonomické a společenské transformace včetně posílení jejich statistické infrastruktury. ČSÚ je od roku 2019 zapojen ve víceletém twinningovém projektu pro Gruzii vedeném Statistics Denmark a financovaném z prostředků



EU, a to v několika oblastech: šetření v domácnostech, národní účty, nezjištěná ekonomika a statistika cestovního ruchu. V rámci projektu uskutečnili čeští statistici v roce 2020 jednu zahraniční misi do Tbilisi a následně byly další mise z důvodu dopadů pandemie covidu-19 realizovány prostřednictvím šesti (většinou vícedenních) on-line pracovních setkání. Související tři zahraniční návštěvy v ČSÚ byly odloženy na rok 2021. ČSÚ rovněž opět spolupracoval se statistickým úřadem Severní Makedonie a v rámci evropského programu IPA 2017 proběhla jedna expertní mise do Skopje na téma vládních a finančních účtů. Navazující mise a zahraniční návštěva byly odloženy na rok 2021. Začátkem roku se stihla uskutečnit i jedna studijní návštěva Albánců k problematice metodologie sčítání a jedna expertní TAIEX mise do Kosova k nezjištěné ekonomice (financováno EU). Technické asistence v Turecku a Srbsku byly odloženy.

Bilaterální a multilaterální spolupráce

V rámci bilaterální spolupráce se Statistickým úřadem Slovenské republiky proběhla jedna pracovní cesta čelných představitelů ČSÚ do Bratislavy zaměřená na oblast IT a jedno setkání

na pracovní úrovni v Praze, jehož předmětem byla problematika evropského nařízení FRIBS. V návaznosti na memorandum o spolupráci z roku 2018 proběhlo také on-line setkání se zástupci Statistics Korea. K tématům letošní konzultace patřily střednědobé priority ČSÚ pro rok 2022 a na korejské straně např. představení práce s mikrodaty nebo produkční systém NaraStat. Stejně tak proběhlo virtuálně i jednání se zástupci Statistics Denmark zprostředkované dánským velvyslanectvím v Praze, které bylo zaměřeno na výměnu zkušeností v oblasti administrativních zdrojů dat, „Large Cases Units“ z pohledu zahraničního obchodu a redukci administrativní zátěže respondentů.

V důsledku omezení souvisejících s pandemií onemocnění covid-19 se celkový počet výjezdů do zahraničí v roce 2020 omezil na pouhých 24. Zaměstnanci ČSÚ se při nich zúčastnili 16 akcí. Ze stejného důvodu se v roce 2020 v ČSÚ uskutečnily jen 4 zahraniční návštěvy, z čehož v lednu se jednalo o mezinárodní seminář Eurostatu na téma „Consistency of ESA 2010 Based National Accounts“. Většina ostatních jednání se přesunula do on-line prostředí, jiná byla zrušena nebo odložena na rok 2021. ■



ŘÍZENÍ LIDSKÝCH ZDROJŮ



Personální řízení bylo v roce 2020 zaměřeno na pokračující implementaci zákona č. 234/2014 Sb., o státní službě, ve znění pozdějších předpisů (dále jen ZSS), přípravu implementace změn vyplývajících z novely zákona č. 262/2006 Sb., zákoník práce, ve znění pozdějších předpisů (dále jen ZP), a zajištění personálních činností v souvislosti s přijatými opatřeními proti šíření covidu-19. Dalším důležitým úkolem bylo obsazení pracovních míst zřízených pro projekt Sčítání lidu, domů a bytů 2021.



Pro rok 2020 byl stanoven limit počtu zaměstnanců ve výši 1 572 osob včetně zaměstnanců pro projekt SLDB, který byl od 1. 5. 2020 navýšen na 1 574 systemizovaných míst a od 1. 6. 2020 navýšen na 1 576 systemizovaných míst. K navýšení limitu počtu zaměstnanců došlo v důsledku změn systemizace pracovních a služebních míst v ČSÚ v souvislosti s projektem SLDB a také se zřízením dětské skupiny. Za rok 2020 činil průměrný přepočtený počet 1 527,01 zaměstnance. K 31. 12. 2020 bylo v ČSÚ zaměstnáno celkem 1 546 fyzických osob, z toho bylo 1 173 žen.

V průběhu roku 2020 nastoupilo do ČSÚ celkem 228 nových zaměstnanců / státních zaměstnanců včetně zaměstnanců na SLDB. Ke skončení pracovního či služebního poměru došlo u 121 zaměstnanců včetně zaměstnanců na SLDB, a to v 15 případech dohodou, v 6 případech výpovědí ze strany zaměstnance, v 9 případech uplynutím doby určité, ve 26 případech na žádost státního zaměstnance podle § 73 ZSS, ve 12 případech ve zkušební době ze strany zaměstnance, v 9 případech ve zkušební době ze strany zaměstnavatele a v 8 případech výpovědí ze strany zaměstnavatele

	2016	2017	2018	2019	2020
Počet zaměstnanců	1 321	1 303	1 329	1 450	1 546
z toho státní zaměstnanci	1 102	1 113	1 129	1 216	1 180
Podíl žen, %	76,5	76,4	76,2	75,2	75,9
Podíl VŠ, %	56	57,2	58,5	59	57,2
Průměrný věk	47,5	48	48,4	48,4	48,4
do 30 let	101	97	91	98	110
31–40 let	257	229	224	235	246
41–50 let	355	375	392	434	466
51–60 let	485	460	457	492	531
61 a více let	123	142	165	191	193

z důvodu nadbytečnosti zaměstnance podle § 52c ZP. Se 33 zaměstnanci byl skončen služební poměr z organizačních důvodů dle § 72 odst. 1 písm. d) ZSS. Do jiného služebního úřadu byl uvolněn 1 státní zaměstnanec. Se 2 zaměstnanci byl ukončen služební poměr dle § 74 odst. 1 písm. g) ZSS z důvodu nevykonání úřednické zkoušky. Skončení pracovního či služebního poměru z důvodu odchodu do důchodu nastalo u 51 zaměstnanců. Dosažená hodnota míry fluktuace 7,9 % se oproti minulému roku zvýšila o 0,6 procentního bodu.

Některá výběrová řízení byla opakovaně vyhlášována zejména kvůli vysoce specializované náplni práce (nedošly žádosti), případně proto, že z pohovorů nezešli vhodní žadatelé, kteří by měli potřebné předpoklady pro zvládnutí práce. Dále se VŘ opakovala také z důvodu odstoupení vybraných kandidátů (těsně před plánovaným nástupem). Současně však bylo možné zaznamenat změny na trhu práce, kde se ke konci pololetí již projevil důsledek omezeného fungování některých zaměstnavatelů a celkové společensko-ekonomické situace. Došlo tedy k nárůstu počtu i kvality uchazečů, kteří reagovali na vyhlášená výběrová řízení.

Vysokoškolského stupně vzdělání dosáhlo 57,2 % zaměstnanců ČSÚ, podíl zaměstnanců se středním stupněm vzdělání (tj. střední školou s maturitní zkouškou a vyšší odbornou školou) činil 42,6 % z celkového počtu.

Stárnutí populace se odrazilo i ve věkové struktuře zaměstnanců ČSÚ. Průměrný věk zaměstnanců ČSÚ činí 48,4 roku. Věková struktura zůstává v posledních letech prakticky neměnná, nejvyšší podíl představují zaměstnanci ve věku 51–60 let a 41–50 let. V posledních třech letech se postupně zvyšuje počet zaměstnanců ve věku do 30 let.

Kurzy a vzdělávání

Vzdělávání zaměstnanců ČSÚ vycházelo ze stanovených individuálních cílů pro osobní rozvoj, z hodnocení zaměstnanců a provedené analýzy a identifikace vzdělávacích potřeb. Všechny uskutečněné vzdělávací akce byly zaměřeny na prohlubování vzdělávání zaměstnanců v oblastech, které jsou důležité pro plnění jejich pracovních/služebních úkolů. Vzdělávací aktivity v roce 2020 byly vzhledem k nepříznivé epidemické situaci v České republice velmi omezeny či nahrazeny on-line výukou či e-learningem. V roce 2020 ČSÚ



organizoval řadu odborných statistických kurzů, specializované statistické studium, školení z oblasti výpočetní techniky, kurzy pro terénní zaměstnance, aktivity související s implementací ZSS, krátkodobé odborné kurzy, jazykové kurzy, školení zaměřená na rozvoj manažerů, kurzy v rámci projektu Zavádění systému řízení kvality v ČSÚ atd.

V průběhu roku 2020 bylo uspořádáno 209 vzdělávacích akcí/běhů (včetně aktivit souvisejících s implementací ZSS a přípravou na předsednictví 2022 a konferencí), kterých se zúčastnilo 1 617 osob. Necelá třetina proškolených zaměstnanců absolvovala kurzy on-line formou, e-learningem nebo jinou distanční formou vzdělávání. Asi čtvrtinu kurzů (včetně aktivit souvisejících s implementací ZSS) zajišťovali zaměstnanci ČSÚ. Na speciální odborná školení byli zaměstnanci vysíláni do školicích firem mimo ČSÚ nebo je absolvovali distančně. Zahraničních kurzů a stáží se zúčastnilo 13 zaměstnanců.

V rámci implementace ZSS byla zaměstnancům poskytována podpora pro přípravu na úřednickou zkoušku. V loňském roce proběhl on-line seminář ke zvláštní části úřednické zkoušky a zároveň byl zaměstnancům nabídnut simulátor otázek a testu

k obecné části. Pro obor služby č. 54 „Státní statistická služba“ se konala úřednická zkouška ve 12 termínech a absolvovalo ji 61 zaměstnanců ČSÚ a 3 účastníci z jiných resortů.

V roce 2020 hospodařilo oddělení vzdělávání a FKSP s prostředky ve výši cca 1 631 tis. Kč, přičemž každý zaměstnanec se v průměru zúčastnil cca 1 kurzu. Výdaje na vzdělávání jednoho zaměstnance činily cca 1 000 Kč. ■

Druh kurzu	Počet účastníků ¹⁾
Krátkodobé odborné kurzy ²⁾	1 376
Dlouhodobé kurzy	13
Jazykové kurzy	228
Celkem	1 617

¹⁾ vč. cizích

²⁾ vzdělávací akce kratší než 5 dnů vč. konferencí a aktivit souvisejících s implementací ZSS a přípravou na předsednictví 2022



HOSPODAŘENÍ

Rozpočet úřadu byl v roce 2020 ovlivněn zajištěním výdajů pro přípravné práce na projekt Sčítání lidu, domů a bytů v roce 2021, zajištěním výdajů souvisejících s konáním voleb do územních samosprávných celků a třetiny Senátu Parlamentu ČR, zajištěním bezodstávkového provozu základního Registru osob ROS a zajištěním plnění dalších úkolů státní statistiky. Rovněž probíhala příprava a realizace tří projektů spolufinancovaných z operačního programu Zaměstnanost. V roce 2020 došlo k významnému posunu v oblasti



IT služeb, které byly zásadním způsobem ovlivněny pandemií covidu-19 a bylo nutné finančně zajistit pořízení IT techniky pro spolupráci na dálku.

Údaje o rozpočtu příjmů a výdajů

Zákonem č. 355/2019 Sb., o státním rozpočtu České republiky na rok 2020, byl pro kapitolu 345 – Český statistický úřad schválen rozpočet příjmů ve výši 15 656 tis. Kč a rozpočet výdajů ve výši 1 493 383 tis. Kč.

V průběhu roku 2020 povolilo Ministerstvo financí ČR celkovou úpravu rozpočtu kapitoly následovně:

a) Stanovený rozpis výdajů byl navýšen o 523 107 tis. Kč, protože nepokrýval výdaje na zabezpečení projektu Sčítání lidu, domů a bytů v roce 2021 (dále SLDB 2021), výdaje na zabezpečení nových voleb do zastupitelstev obcí, řádných voleb do zastupitelstev krajů, řádných a doplňovacích voleb do třetiny Senátu Parlamentu ČR (dále Senátu PČR), úhradu výdajů na realizaci aktualizované Koncepce integrace cizinců – Ve vzájemném respektu v roce 2020, prostředky na náklady spojené se zpracováním administrativních údajů ČSSZ za rok 2019 (výkaz Nem-Úr 1-02), na úhradu nákladů spojených se zajištěním a zpracováním údajů při mimořádném sběru dat v době hrozícího stavu ropné nouze, za stavu ropné nouze a při cvičeních stavů ropné nouze a výdaje spojené s vysláním státního zaměstnance ČSÚ jako stážisty v programu National Expert in Professional Training (NEPT).

b) Rozpočet výdajů byl snížen o 3 239 tis. Kč z důvodu převodu prostředků na Ministerstvo vnitra na úhradu provozu informačního systému Registr osob (ROS), převodu prostředků za odebrané dezinfekční prostředky v rámci opatření v boji proti nákaze COVID-19, centrálně zajišťované prostřednictvím Ministerstva průmyslu a obchodu ČR, a převodu prostředků na Ministerstvo zdravotnictví v rámci projektu Provision of basic information on Purchasing Power Parities.

c) V hodnoceném období bylo provedeno rozpočtové opatření, které mělo dopad na souvztažné zvýšení příjmů a výdajů schváleného rozpočtu kapitoly 345 – ČSÚ o 5 539 tis. Kč na finanční zabezpečení projektu spolufinancovaného z operačního programu Zaměstnanost „Zavádění systému řízení kvality ve státní správě“.

Po těchto úpravách činil **rozpočet příjmů 21 195 tis. Kč** a rozpočet výdajů po změnách 2 018 790 tis. Kč. Rozpočet výdajů byl dále navýšen o mimorozpočtové zdroje v celkové výši 572 423 tis. Kč, tj. o nároky z nespotebívaných výdajů (dále nároky), rezervní fond, převod z Fondu kulturních a sociálních potřeb (FKSP), o prostředky připsané na příjmový účet v průběhu roku a o prostředky z přijatého pojistného plnění.

Konečný rozpočet výdajů činil 2 591 213 tis. Kč, z toho činily 125 527 tis. Kč výdaje na volby, 1 010 726 tis. Kč výdaje na SLDB 2021 a 1 454 960 tis. Kč ostatní výdaje na zabezpečení plnění úkolů ČSÚ.

Podle druhového členění konečného rozpočtu výdajů tvořily platy, ostatní osobní výdaje, pojištění a přídělky do FKSP celkem 1 213 013 tis. Kč (46,81 %), věcné výdaje byly ve výši 995 902 tis. Kč (38,43 %), převody do rezervního fondu 3 733 tis. Kč (0,14 %) a kapitálové výdaje 378 565 tis. Kč (14,61 %).

Skutečně dosažené příjmy a čerpání výdajů

Příjmy

Rozpočet příjmů 21 195 tis. Kč byl **plněn** ve výši **15 641 tis. Kč**, tj. na 73,79%.

Celkové příjmy v roce 2020 dosáhly 88,18 % výše příjmů vytvořených v roce 2019, přičemž absolutní pokles o 2 096 tis. Kč v roce 2020 ve srovnání s rokem 2019 byl ovlivněn především nižšími neinvestičními transfery od Evropské unie o 2 606 tis. Kč a nižšími převody prostředků z FKSP o 1 514 tis. Kč. Příjmy z vlastní činnosti činily celkem 1 120 tis. Kč, což je o 120 tis. Kč méně než v roce 2019

a o 120 tis. Kč více, než předpokládal rozpočet po změnách na rok 2020. Vyšší než poloviční podíl na plnění nedaňových příjmů mají nestandardní zakázky, jako jsou například výběry z databází, vytváření speciálních výstupů na míru, prodej dat pro vědecké a výzkumné účely. Na pokles příjmů z vlastní činnosti a neplnění závazného ukazatele má vliv neustále se zvyšující nabídka veřejně dostupných dat na webových stránkách ČSÚ a Eurostatu. Další okruh příjmů, tj. příjmy z pronájmu majetku, příjmy z prodeje nepotřebného majetku, přijaté sankční platby (smluvní pokuty a úroky z prodlení) a ostatní nedaňové příjmy, činily 567 tis. Kč. V porovnání s rokem 2019 je vykazovaná skutečnost nižší o 329 tis. Kč, a to i z důvodu refundace zahraničních cest z předcházejícího roku způsobené operativnějším proplácením Eurostatem. Kapitálové příjmy vykazány nebyly. Další část celkových příjmů tvořily přijaté transfery, které byly plněny ve výši 13 954 tis. Kč. Ve srovnání s rokem 2019, kdy byly přijaté transfery vykazány ve výši 15 601 tis. Kč, bylo plnění nižší o 1 647 tis. Kč. Převody z vlastních fondů byly ve srovnání s rokem 2019 naopak vyšší o 2 473 tis. Kč.

Závazný ukazatel ostatní nedaňové příjmy, kapitálové příjmy a přijaté transfery celkem, který byl pro rok 2020 stanoven ve výši 1 700 tis. Kč, byl plněn nedaňovými příjmy bez přijatých



transferů ve výši 1 687 tis. Kč. Z tohoto důvodu bylo dle § 25 odst. 1 písm. c) zákona č. 218/2000 Sb., o rozpočtových pravidlech, v platném znění, provedeno v rozpočtovém systému ČSÚ vázání výdajů rozpočtu ČSÚ ve výši 13 tis. Kč.

Výdaje

Celkové **čerpání** výdajů v roce 2020 bylo ve výši **1 796 013 tis. Kč**, tj. 88,96% z rozpočtu po změnách.

Z celkové částky čerpání výdajů činily běžné výdaje 1 630 788 tis. Kč (90,80%) a kapitálové výdaje 165 225 tis. Kč (9,20 %). Ve srovnání s rokem 2019 bylo celkové čerpání výdajů vyšší o 426 048 tis. Kč. Běžné výdaje byly v roce 2020 ve srovnání s rokem 2019 vyšší o 347 544 tis. Kč, z toho běžné výdaje na provoz a činnost ČSÚ byly vyšší o 33 875 tis. Kč, volební výdaje byly vyšší o 6 082 tis. Kč a čerpání prostředků na zajištění SLDB 2021 bylo vyšší o 307 587 tis. Kč. Čerpání kapitálových výdajů bylo v roce 2020 o 78 504 tis. Kč vyšší než v roce 2019.

Volby

V roce 2020 proběhly nové, dodatečné, opakované a doplňovací volby v šesti termínech. Jednalo se o nové volby do zastupitelstev obcí, řádné volby do zastupi-

telstev krajů a řádné a doplňovací volby do Senátu Parlamentu České republiky. **Vyčerpáno** bylo celkem **102 908 tis. Kč**.

Z prostředků přidělených na zajištění běžných výdajů voleb ve výši 113 400 tis. Kč bylo vyčerpáno 95 134 tis. Kč, tj. 83,89 %, a z nároků z nespotřebovaných výdajů bylo vyčerpáno 127 tis. Kč na úhradu výdajů voleb z prosince 2019. Prostředky byly čerpány především na osobní výdaje, služby elektronických komunikací a programátorské a analytické práce, na energie, cestovné a nákup služeb pro zajištění zpracování výsledků voleb.

V roce 2020 bylo na úhradu volebních kapitálových výdajů v rozpočtu vyčleněno 5 000 tis. Kč, po uvolnění nároků z nespotřebovaných výdajů činil konečný rozpočet volebních kapitálových výdajů 12 000 tis. Kč. Čerpáno bylo celkem 7 647 tis. Kč, z toho na instruktážní videoopory pro odborná školení k volbám 230 tis. Kč, na rozvoj programové základny aplikačního vybavení pro volby IX. etapa 398 tis. Kč, na modernizaci datového centra pro volby 5 067 tis. Kč, na rekonstrukci volebního sálu 1 152 tis. Kč a na zřízení ubytovny pro účel voleb 800 tis. Kč.



Sčítání lidu, domů a bytů v roce 2021 (SLDB 2021)

Na financování výdajů realizovaných v rámci přípravných prací projektu SLDB 2021 **čerpání rozpočtu** k 31. 12. 2020 činilo **512 690 tis. Kč**, tj. 50,72 % konečného rozpočtu, z toho bylo 438 041 tis. Kč čerpáno na běžné výdaje a 74 649 tis. Kč na kapitálové výdaje.

V oblasti běžných výdajů bylo čerpání finančních prostředků na mzdové výdaje, vč. příslušenství, ve výši 146 111 tis. Kč. Z věcných výdajů byl největší objem prostředků v celkové výši 281 674 tis. Kč čerpán na nákup služeb. Nejvyšší podíl na tomto čerpání činila úhrada za služby České pošty, s. p., ve výši 211 260 tis. Kč a úhrada výdajů Státní pokladny – Centra sdílených služeb, s. p., ve výši 21 822 tis. Kč. Dále za služby bylo čerpáno zejména 5 907 tis. Kč na zajištění propagace, 5 903 tis. Kč na služby serverů a aplikací, 1 342 tis. Kč na služby elektronických komunikací a 1 325 tis. Kč na servis a služby bezpečnosti ICT. Na nákupy materiálu bylo čerpáno 5 142 tis. Kč, jednalo se především o pořízení komunikační a výpočetní techniky, kancelářský materiál, propagační materiál a nábytek do nově zřízených prostor. Nákupy energií byly realizovány v hodnotě 1 553 tis. Kč. Na pronájmy SW bylo vydáno 335 tis. Kč. Na ostatní nákupy bylo využito celkem 2 700 tis. Kč, z toho nejvyšší objem prostředků ve výši 2 066 tis. Kč byl čerpán na pořízení neinvestičního softwaru



pro ICT a částka 424 tis. Kč byla vydána na tuzemské cestovné. Za náhrady mezd v době nemoci bylo vyplaceno 526 tis. Kč.

Z kapitálových prostředků byly pořízeny zejména licence Oracle ve výši 33 544 tis. Kč, první části vysoutěžených cen tří informačních systémů v celkové hodnotě 13 453 tis. Kč, aplikace pro podporu územní přípravy ve výši 3 310 tis. Kč a vytvoření webu scitani.cz spolu se zajištěním hromadné korespondence pro SLDB v rámci RSIS ve výši 1 019 tis. Kč.

Provoz a činnost ČSÚ

Prostředky na výdaje v § 614600 – Český statistický úřad představují zdroje, z nichž jsou hrazeny výdaje spojené s provozem a činností vlastních pracovišť ČSÚ. Rozpočet po změnách byl ve výši 1 141 717 tis. Kč. Konečný rozpočet – po zahrnutí mimorozpočtových prostředků ve výši 313 223 tis. Kč, z toho 306 458 tis. Kč nároky, rezervní fond 1 370 tis. Kč, prostředky 4 317 tis. Kč připsané na příjmový účet úřadu, prostředky z FKSP ve výši 1 078 tis. Kč a vázání rozpočtu výdajů ve výši 13 tis. Kč, – dosáhl výše 1 454 927 tis. Kč. **Čerpání** bylo ve výši **1 180 383 tis. Kč**, tj. 81,13 % z konečného rozpočtu, z toho běžné výdaje činily 1 097 454 tis. Kč a kapitálové výdaje 82 929 tis. Kč.

Čerpání osobních výdajů ve výši 907 875 tis. Kč bylo oproti roku 2019 vyšší o 37 697 tis. Kč, a to i vlivem výplaty odstupného a odbytného, které bylo ve srovnání s rokem 2019 vyšší o 12 488 tis. Kč.

Čerpání věcných výdajů ve výši 189 579 tis. Kč bylo oproti roku 2019 nižší o 3 823 tis. Kč. Tento rozdíl je ovlivněn především nižší úhradou za odměny za užití počítačových programů o 5 134 tis. Kč z důvodu jednorázové úhrady pronájmu licencí MS Windows v roce 2019. Nižší čerpání oproti roku 2019 o 13 882 tis. Kč bylo za správu zařízení u služeb zpracování dat z důvodu uskutečnění platby jen za jedno čtvrtletí. Z důvodu nepříznivé epidemické situace a přijatých opatření k zamezení šíření pandemie covidu-19 bylo nižší čerpání o 11 439 tis. Kč především za služby školení a vzdělávání zaměstnanců, neboť se řada plánovaných vzdělávacích akcí musela buď pozastavit, přesunout do roku 2021, nebo být úplně zrušena kvůli omezení tuzemských a zahraničních pracovních cest a nižší byly rovněž požadavky na opravy a udržování v objektech ČSÚ.

V porovnání s rokem 2019 bylo vykázáno vyšší čerpání o 2 821 tis. Kč za nákup materiálu, a to především za pořízení výpočetní techniky za 2 520 tis. Kč a za nákup ochranných a dezinfekčních prostředků za 523 tis. Kč. Za služby

zpracování dat bylo oproti roku 2019 zejména z důvodu vyšších výdajů za servis a služby serverů a aplikací čerpání vyšší o 13 168 tis. Kč. Dále výdaje za analytické, programátorské a konzultační služby pro statistické úlohy vykázaly čerpání v porovnání s rokem 2019 vyšší o 10 806 tis. Kč.

Na konci rozpočtového roku 2020 byl proveden převod finančních prostředků do rezervního fondu ČSÚ ve výši 3 733 tis. Kč, oproti roku 2019 tak bylo převedeno více o 294 tis. Kč.

Kapitálové výdaje byly z konečného rozpočtu 188 961 tis. Kč čerpány ve výši **82 929 tis. Kč**. Ve srovnání s rokem 2019 došlo ke zvýšení o 6 802 tis. Kč. Nejvýznamnější dopad na navýšení kapitálových výdajů v roce 2020 měla realizace modernizace datového centra pro ČSÚ, která představovala nárůst výdajů oproti roku 2019 o 54 252 tis. Kč. Vliv na čerpání kapitálových výdajů některých akcí evidovaných v IS EDS/SMVS mělo neukončení některých výběrových řízení v roce 2020 nebo posunutí realizace akcí do roku 2021.

Programy spolufinancované ze zahraničí

Se spolupodílem EU financoval ČSÚ 3 projekty operačního programu Zaměstnanost ve výši 3 351 tis. Kč. Dále ČSÚ

financoval 12 projektů Komunitárního programu – Statistický program ES (KP 2014+) v celkové výši 18 753 tis. Kč, z toho z rozpočtových prostředků 12 625 tis. Kč, z nároků nespotřebovaných výdajů financoval 3 265 tis. Kč a z prostředků poskytnutých na příjmový účet ze zahraničí a z rezervního fondu 2 863 tis. Kč. Mise a studijní návštěvy Twinning out, Mezinárodní kurz ESTP a TAIXEX byly financovány z prostředků EU ve výši 2 549 tis. Kč. Celkem bylo na projekty spolufinancované EU v roce 2020 vyčerpáno 24 653 tis. Kč, z toho 19 358 tis. Kč z prostředků EU.

Mise ani studijní návštěvy financované z prostředků ze zahraničí mimo EU se v roce 2020 nekonaly.

Z analýzy čerpání výdajů ve všech paragrafech podle druhového členění vyplývá, že osobní výdaje (platy, OOV, odstupné, odbytné, zákonné pojištění, příděly do FKSP) v celkové výši 1 099 088 tis. Kč tvořily 61,20% celkových výdajů. Věcné výdaje ve výši 527 967 tis. Kč se na celkovém čerpání rozpočtu podílely 29,40% (nákup materiálů, energií a služeb). Převody do rezervního fondu činily 3 733 tis. Kč, tj. 0,21% celkového čerpání. Kapitálové výdaje ČSÚ byly v roce 2020 realizovány v rámci programového financování reprodukce majetku ČSÚ vedeného v Informačním systému



programového financování EDS/SMVS v programu 045 01 – Rozvoj a obnova materiálně-technické základny ČSÚ od roku 2018 – a skutečné čerpání činilo 165 225 tis. Kč, tj. 9,20% z celkových výdajů. K financování celkových výdajů bylo čerpáno celkem 1 426 301 tis. Kč rozpočtových prostředků a 369 712 tis. Kč mimorozpočtových prostředků.

Stav nároků z nespotebovaných výdajů k 1. lednu 2021 činil celkem 884 709 tis. Kč, z toho 669 223 tis. Kč tvoří profilující výdaje, které zahrnují částku 98 552 tis. Kč na platy zaměstnanců na služebních místech, platy zaměstnanců v pracovním poměru a ostatní platby za provedenou práci, 6 504 tis. Kč na financování projektů KP 2014+ a 5 079 tis. Kč na operační program Zaměstnanost bez platů a OOV, částku 243 926 tis. Kč na akce evidované v IS EDS/SMVS a 315 162 tis. Kč na účelově určené běžné výdaje bez platů a OOV (volby, SLDB). Neprofilující výdaje k 1. lednu 2021 činí 215 486 tis. Kč, včetně příslušenství k platům (mimo příslušenství k platům a OOV projektů EU a voleb) a včetně části výdajů na SLDB.

Stav zůstatku rezervního fondu k 31. prosinci 2020 ve výši 7 326 tis. Kč představuje prostředky určené k financování projektů/grantů Komunitárního programu a projektů Twinning out a ostatních zahraničních aktivit.

Finanční prostředky, které byly ČSÚ v roce 2020 stanoveny schváleným státním rozpočtem a při zapojení mimorozpočtových prostředků, byly čerpány v souladu s plněním úkolů úřadu, a to při dodržení rozpočtových předpisů a s důrazem na jejich hospodárné, efektivní a účelné vynakládání. ■





[Redacted]

[Redacted]

[Redacted]

[Redacted]

[Redacted]

[Redacted]

[Redacted]

[Redacted]

[Redacted]

[Redacted]

[Redacted]

[Redacted]

[Redacted]

[Redacted]

[Redacted]

KONTAKTY

[Redacted]

KONTAKTY V ÚSTŘEDÍ

Český statistický úřad

Na padesátém 81, 100 82 Praha 10
tel. ústředna: 274 051 111
www.czso.cz

Odpovědi na telefonické, e-mailové
i písemné dotazy a zpracování
informací podle individuálních
požadavků; konzultace a poradenská
činnost

tel.: 274 052 304, 274 054 345,
274 052 451, 274 052 757,
274 052 354
e-mail: infoservis@czso.cz

Prodejna publikací ČSÚ

tel.: 274 052 361
e-mail: prodejna@czso.cz

Předplatné a distribuce statistických publikací

tel.: 274 052 783, 274 052 733
e-mail: objednavky@czso.cz

Distribuce databází RES a RSO, specializované výběry

tel.: 274 052 733, 274 053 115
e-mail: resinfo@czso.cz

Evropská statistika (ESDS), mezinárodní srovnání

tel.: 274 052 347
e-mail: esds@czso.cz

SafeCentrum

e-mail: safecentrum@czso.cz

Ústřední statistická knihovna

tel.: 274 052 361
e-mail: knihovna@czso.cz

INFORMAČNÍ SLUŽBY V REGIONECH

Hl. m. Praha

Na padesátém 81, 100 82 Praha 10
tel.: 274 054 163, 274 054 223
e-mail: infoservispraha@czso.cz
www.praha.czso.cz

Středočeský kraj

Na padesátém 81, 100 82 Praha 10
tel.: 274 054 175
e-mail: infoservisstc@czso.cz
www.stredocesky.czso.cz

České Budějovice

Žižkova 1, 370 77 České Budějovice
tel.: 386 718 440
e-mail: infoserviscb@czso.cz
www.cbudejovice.czso.cz

Plzeň

Slovanská alej 36, 326 64 Plzeň
tel.: 377 612 108
e-mail: infoservisplzen@czso.cz
www.plzen.czso.cz

Karlovy Vary

Závodní 360/94, 360 06 Karlovy Vary
tel.: 353 114 525
e-mail: infoserviskv@czso.cz
www.kvary.czso.cz

Ústí nad Labem

Špálova 2684, 400 11 Ústí nad Labem
tel.: 472 706 176, 472 706 121
e-mail: infoservisul@czso.cz
www.ustinadlabem.czso.cz

Liberec

nám. Dr. Edvarda Beneše 585/26,
460 01 Liberec 1
tel.: 485 238 811
e-mail: infoservislibc@czso.cz
www.liberec.czso.cz

Hradec Králové

Myslivečkova 914,
500 03 Hradec Králové 3
tel.: 495 762 322, 495 762 317
e-mail: infoservis hk@czso.cz
www.hradeckralove.czso.cz

Pardubice

V Ráji 872, 531 53 Pardubice
tel.: 466 743 480, 466 743 418
e-mail: infoservispa@czso.cz
www.pardubice.czso.cz

Jihlava

Ke Skalce 30, 586 01 Jihlava
tel.: 567 109 062, 567 109 073
e-mail: infoservisvys@czso.cz
www.jihlava.czso.cz

Brno

Jezuitská 2, 601 59 Brno
tel.: 542 528 115
e-mail: infoservisbrno@czso.cz
www.brno.czso.cz

Olomouc

Jeremenkova 1142/42, 772 11 Olomouc
tel.: 585 731 516, 585 731 511
e-mail: infoservisolom@czso.cz
www.olomouc.czso.cz

Zlín

ř. Tomáše Bati 1565, 761 76 Zlín
tel.: 577 004 931, 577 004 932
e-mail: infoservis-zl@czso.cz
www.zlin.czso.cz

Ostrava

Repinova 17, 702 03 Ostrava
tel.: 595 131 230, 595 131 223
e-mail: infoservis_ov@czso.cz
www.ostrava.czso.cz



Český statistický úřad

Na padesátém 81
100 82 Praha 10

Kontakt

Odbor komunikace
tel.: (+420) 274 052 475
e-mail: michal.novotny@czso.cz

