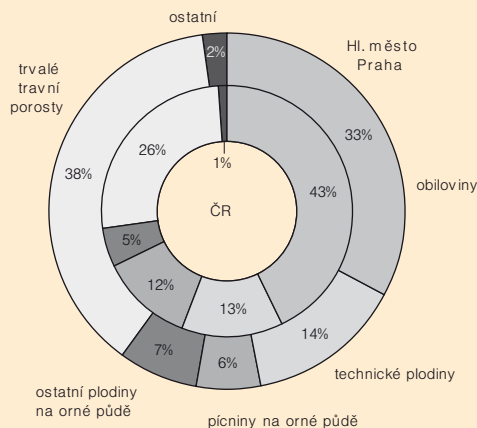


| Vybrané ukazatele zemědělství v hl. městě Praha | | | |
|--|---------------|---------------|------------------------|
| | 2005 | 2007 | podíl na ČR v % (2007) |
| Hospodařící subjekty celkem | 331 | 308 | 0,8 |
| podniky fyzických osob | 278 | 254 | 0,7 |
| podniky právnických osob | 53 | 54 | 1,8 |
| obchodní společnosti | 47 | 48 | 2,1 |
| akciové společnosti | 10 | 7 | 1,1 |
| spol. s ruč. omezeným | 35 | 40 | 2,5 |
| družstva | 1 | 1 | 0,2 |
| Pracovníci v zemědělství | 2 339 | 1 223 | 0,6 |
| v tom ve věku: | | | |
| do 24 let | 90 | 50 | 0,4 |
| 25 - 44 let | 956 | 430 | 0,7 |
| 45 - 64 let | 1 163 | 639 | 0,6 |
| 65 a více let | 131 | 105 | 0,7 |
| Pracovníci přepočtení (AWU) | 1 842 | 941 | 0,7 |
| Obhospodařovaná zemědělská půda celkem (ha) | 34 321 | 30 281 | 0,9 |
| orná půda | 22 859 | 18 261 | 0,7 |
| trvalé travní porosty | 10 789 | 11 337 | 1,2 |
| zahrady | 17 | 31 | 3,9 |
| ovocné sady | 586 | 616 | 3,0 |
| Využití půdy pro pěstování plodin (ha) | | | |
| obiloviny celkem | 13 390 | 10 061 | 0,7 |
| pšenice celkem | 9 090 | 6 070 | 0,8 |
| žito | 113 | 62 | 0,2 |
| ječmen celkem | 3 347 | 3 105 | 0,6 |
| oves celkem | 373 | 493 | 0,8 |
| brambory celkem | 31 | 32 | 0,1 |
| řepka a řepice | 3 159 | 3 027 | 0,9 |
| kukuřice na zeleno a siláž | 339 | 330 | 0,2 |
| Ekologicky obhospodařovaná zem. půda (ha) | 7 799 | 10 025 | 3,8 |
| z toho orná půda | 520 | 1 188 | 3,9 |
| Počet zvířat (ks) | | | |
| skot | 6 412 | 6 484 | 0,5 |
| z toho dojně krávy | 609 | 1 384 | 0,3 |
| prasata | 15 703 | 7 011 | 0,2 |
| ovce | 1 390 | 1 558 | 0,9 |
| kozy | 206 | 257 | 1,6 |
| drůbež (tis. ks) | 1 816 | 766 | 2,6 |
| koně | 766 | 865 | 3,1 |
| včelstva (roje) | 69 | . | . |
| Stroje a zařízení (ks) | | | |
| traktory | 699 | 593 | 0,7 |
| pluhy | 230 | 177 | 0,6 |
| žací stroje | 210 | 163 | 0,7 |
| sklízecí mlátičky | 102 | 89 | 0,9 |
| sklízeče brambor | 33 | . | . |
| osobní počítače | 368 | 219 | 1,0 |
| podniky napojené na internet | 117 | 104 | 1,2 |
| Mimozemědělská činnost | | | |
| Počet subjektů provozujících agroturistiku | 9 | 22 | 3,2 |

Struktura zemědělské půdy v roce 2007



Publikace zpracované z minulého šetření:

- Strukturální výsledky za zemědělství v roce 2007
- Strukturální výsledky za zemědělství v roce 2007 - analytické vyhodnocení
- Strukturální výsledky za zemědělství v roce 2007 podle územního členění

Mnoho dalších údajů ze zemědělství najdete na internetových stránkách www.czso.cz v kapitole **Životní prostředí, zemědělství**

Upozorňujeme na naši novou publikaci **Praha a Středočeský kraj - území intenzivních vztahů 2000-2008** (vydána v roce 2010). Najdete ji na internetových stránkách krajského pracoviště ČSÚ www.praha.czso.cz

Kontakty:

Český statistický úřad

Na padesátém 81, 100 82 Praha

Odbor statistiky zemědělství, lesnictví a životního prostředí

e-mail: klara.cermakova@czso.cz, marcela.macova@czso.cz

Odbor statistického zpracování České Budějovice

tel.: 386 718 660

e-mail: milena.prusova@czso.cz

Odbor terénních zjišťování pro Hlavní město Praha

tel.: 275 052 124

e-mail: marta.hrdlickova@czso.cz

Oddělení regionálních analýz a informačních služeb Praha

tel.: 274 052 673, 274 054 223

e-mail: infoservispraha@czso.cz

© Český statistický úřad, 2010

ČSÚ

STRUKTURÁLNÍ ŠETŘENÍ V ZEMĚDĚLSTVÍ A METODY ZEMĚDĚLSKÉ VÝROBY 2010

HLAVNÍ MĚSTO PRAHA



Český statistický úřad

[WWW.CZSO.CZ](http://www.czso.cz)

2010



ZÁKLADNÍ INFORMACE O ŠETŘENÍ

Strukturální šetření v zemědělství se koná každé 2-3 roky, z toho jednou za 10 let, aktuálně v roce 2010, formou **celoplošného censu**, který zahrnuje všechny zemědělské subjekty. Letos je rozšířen o nové ukazatele z oblasti metod zemědělské výroby - metody orby, ustájovací kapacity zvířat, zřizování krajinných prvků apod. Census je připraven v souladu s nařízením Evropského parlamentu a Rady (ES) č. 1166/2008, které platí pro všechny členské státy EU.

Šetření je podkladem pro aktualizaci registru farem, který slouží jako základna pro každoroční zjišťování v zemědělství. Výsledky šetření budou využity pro **formování zemědělské i agroenvironmentální politiky**. Anonymizované údaje budou předány statistickému úřadu EU (EUROSTATu).

Z výsledků censu ČSÚ zpracovává tištěné i elektronické publikace, které budou k dispozici odborné i laické veřejnosti na internetových stránkách ČSÚ (www.czso.cz).

KOHO SE ŠETŘENÍ TÝKÁ

Šetření je součástí **Programu statistických zjišťování na rok 2010** (vyhláška č. 386/2009 Sb.), zveřejněného ve Sbírce zákonů, částka 125 ze dne 13. listopadu 2009. Podle zákona č. 89/1995 Sb., o státní statistické službě, je zpravodajská jednotka **povinná poskytnout všechny požadované údaje**.

Šetření se týká těch, kteří splňují některou z následujících **prahových hodnot**: 5 ha obhospodařované zemědělské půdy vlastní nebo najaté, nebo 1 ha sadů, nebo 3 500 m² vinic, nebo součtová plocha zeleniny, jahod a květin od výměry 2 500 m², nebo chov 5 ks skotu, nebo 10 ks prasat, nebo 10 ks koz a ovcí, nebo chov 100 ks drůbeže včetně běžců.

ZPŮSOB PROVEDENÍ ŠETŘENÍ

Zemědělci s menším rozsahem výroby budou v průběhu září až listopadu 2010 navštíveni **tazateli**, kteří jim budou nápomocni při vyplnění výkazu. Tazatel má povinnost se při návštěvě prokázat „**Průkazem tazatele**“, který mu bude vydán příslušným odborem terénních zjišťování ČSÚ. Všichni tazatelé jsou vyškoleni a metodicky vedeni pracovníky ČSÚ.

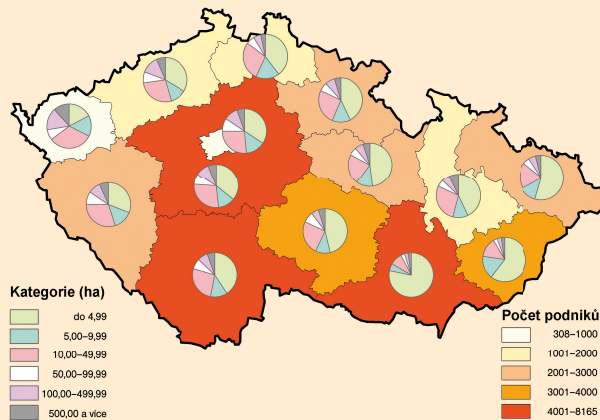
Právníkům a fyzickým osobám s větším rozsahem výroby bude výkaz zaslán **poštou**.

OCHRANA DŮVĚRNOSTI ÚDAJŮ

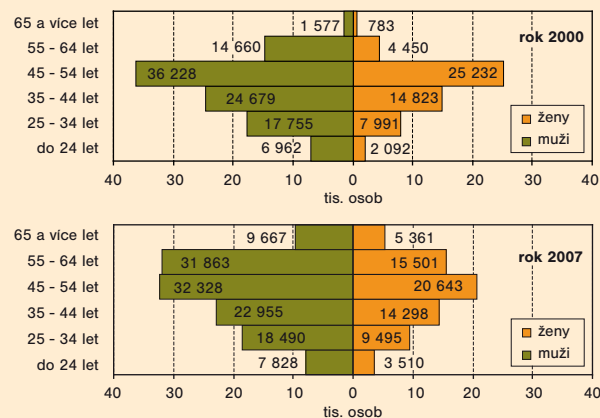
Ochrana **důvěrnosti údajů** je v souladu se zákonem č. 101/2000 Sb., o ochraně osobních údajů, a příslušnými paragrafy zákona č. 89/1995 Sb., o státní statistické službě, přísně dodržována. Všichni pracovníci zúčastnění na šetření a procesu zpracování jsou **vázáni mlčenlivostí** o všech šetřených skutečnostech ve smyslu § 17 uvedeného zákona. Publikovány mohou být pouze údaje, které jsou **součtem minimálně 3 subjektů**, přičemž žádný z nich nebo součet dvou největších nesmí přesahovat 70 % celku.

VÝSLEDKY STRUKTURÁLNÍHO ŠETŘENÍ V ČR

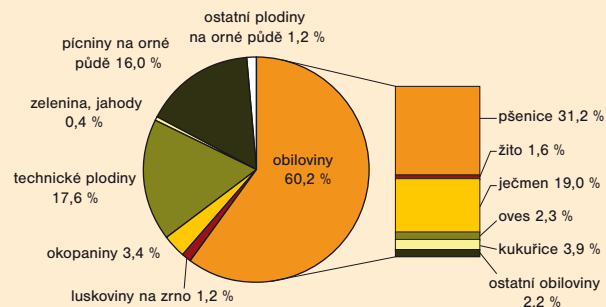
Počet podniků a jejich zastoupení ve velikostních kategoriích podle výměry obhospodařované zemědělské půdy v roce 2007



Věková struktura pracovníků v zemědělství v roce 2000 a 2007

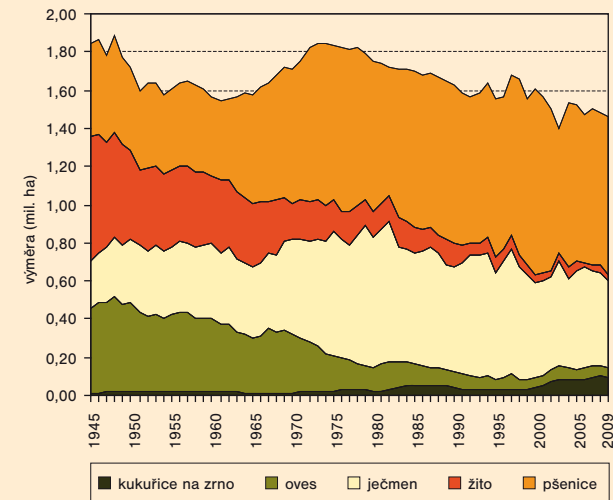


Podíl plodin na orné půdě v roce 2007



DLOUHODOBÝ VÝVOJ ZEMĚDĚLSTVÍ V ČR

Osevní plochy obilovin



Stavy a intenzita chovu skotu a prasat

(skot - na 100 ha zemědělské půdy; prasata - na 100 ha orné půdy)

| | 1950 | 1960 | 1970 | 1980 | 1990 | 2000 | 2009 |
|-------------------|-------|-------|-------|-------|-------|-------|-------|
| Skot (tis. ks) | 3 077 | 2 987 | 2 940 | 3 429 | 3 506 | 1 574 | 1 363 |
| Prasata (tis. ks) | 2 911 | 3 499 | 3 169 | 4 797 | 4 790 | 3 688 | 1 971 |
| Skot/100 ha | 69 | 67 | 67 | 81 | 79 | 37 | 32 |
| Prasata/100 ha | 78 | 106 | 103 | 155 | 142 | 117 | 65 |

zdroj: ČSÚ, ČÚZK

Stavy drůbeže a snáška vajec

