

Obsah

1. Ohlédnutí předsedy ČSÚ za rokem 2005	3
2. Postavení ČSÚ ve společnosti	4
3. Organizace ČSÚ	6
4. Hlavní výsledky ČSÚ v roce 2005	8
5. Legislativní aktivity	11
6. Řízení kvality	13
7. Mezinárodní spolupráce	20
8. Poskytování statistických informací a služeb	24
9. Poskytování informací podle zákona č. 106/1999 Sb.	26
10. Základní ukazatele ČR	28
11. Kontakty	29
 <i>příloha: Hospodaření úřadu za rok 2005 (podle vyhlášky č. 323/ 2005 Sb., ze dne 12. srpna 2005)</i>	 31

Ing. Jan Fischer, CSc.
předseda ČSÚ



1. Ohlédnutí předsedy ČSÚ za rokem 2005

Rok se s rokem sešel a Český statistický úřad plní svou povinnost. Předkládá široké veřejnosti tradiční Výroční zprávu shrnující informace o činnosti a hospodaření instituce, která má své pevné místo ve státní struktuře.

Do značné míry byl rok 2005 standardním rokem fungování statistického úřadu, který plní základní úkoly při shromažďování, zpracování a publikování statistických výstupů tak, jak je očekává odborná i široká veřejnost. Standardním byl uplynulý rok i tím, že ČSÚ již působil jako plnohodnotný a plnoprávný člen Evropského statistického systému, který je významnou součástí informační infrastruktury Evropské unie. Do celkové činnosti úřadu a jeho aktivit v oblasti kvality řízení i zlepšování kvality dat se promítly stále vyšší nároky na kvalitu dat, zejména pak na včasnost, přesnost a dostupnost.

Členství v evropských strukturách odpovídala i četnost mezinárodních kontaktů, účast pracovníků ČSÚ na řadě expertních jednáních a podíl na evropských statistických projektech. V této souvislosti musím zmínit skutečnost, že čeští statistici loni zvládli mj. připravit a provést první šetření o příjmech a životních podmínkách (EU-SILC). A to i přes to, že výchozí podmínky pro jeho realizaci v České republice nebyly ani zdaleka optimální. Podrobněji se o tom čtenáři dozví v Kapitole 4, která se detailně zabývá jednotlivými statistickými oblastmi.

Z hlediska vnitřních procesů úřadu byl významným začátek praktického naplňování základního dokumentu Mise, vize, strategické cíle a podcíle ČSÚ, který jsme v lednu 2005 včlenili do plánovacího systému. Podrobně se o něm zmiňuje Výroční zpráva ČSÚ za rok 2004. K prioritám úřadu patří bezesporu kvalita. Proto právě jejímu řízení věnujeme mimořádnou pozornost v rámci výboru TQM. S kvalitou úzce souvisí spokojenost uživatelů, respondentů i samotných pracovníků ČSÚ. Informace o míře spokojenosti těchto skupin pravidelně zjišťujeme prostřednictvím anket a nejinak tomu bylo i v loňském roce. Výsledky těchto anket, stejně tak jako výstupy z vnitřních metodických auditů jsou cenným vodítkem pro další zkvalitňování naší práce.

Konkrétně by se to mělo projevit i schválením novely zákona č. 89/1995 Sb., o státní statistické službě, jejíž příprava patřila k našim hlavním legislativním úkolům. Novela totiž umožní nahradit některá statistická zjišťování administrativními daty z jiných zdrojů státní správy. Pro současné respondenty to bude znamenat určité snížení zátěže, kterou jim způsobujeme povinnostmi vyplňovat statistická hlášení. Snižování této zátěže při zachování kvality statistických výstupů je současně jednou z hlavních priorit Reformy systému statistických zjišťování, na jejíž přípravě jsme začali intenzivně pracovat.

Rád bych na závěr upozornil na statistické výstupy loňského roku, které považuji za mimořádné. V rámci naší publikační činnosti k nim patří Statistická ročenka Věda a technologie a vydání Školní statistické ročenky, která naší činnost populární formou přibližuje studentům gymnázií a středních škol. Po třinácti letech jsme ve spolupráci s Ministerstvem vnitra vydali aktualizovaný Statistický lexikon obcí ČR 2005. Koncem loňského roku naši uživatelé zaznamenali novou podobu internetových stránek www.czso.cz. Cílem této změny bylo zlepšit strukturu a tím i přehlednost a dostupnost informací.

A handwritten signature in black ink, which appears to read 'Jan Fischer'. The signature is fluid and cursive.

Jan Fischer
předseda Českého statistického úřadu



2. Postavení Českého statistického úřadu ve společnosti

Postavení Českého statistického úřadu (ČSÚ) jako ústředního orgánu státní správy je vymezeno kompetenčním zákonem ČNR č. 2/1969 Sb. ve znění pozdějších předpisů. Poslání, úkoly, organizační uspořádání, práva a povinnosti ČSÚ jsou upraveny zákonem č. 89/1995 Sb. o státní statistické službě ve znění pozdějších předpisů.

Základním posláním ČSÚ je vytvářet objektivní a úplný obraz společensko-ekonomického vývoje ČR. K tomuto účelu ČSÚ vyvíjí metody a nástroje pro zachycení stávajících i nových jevů ve společnosti, včetně jejich vzájemných vztahů a podmínek. Získané statistické informace analyzuje a údaje o trendech vývoje porovnává s mezinárodním vývojem. Poskytuje komplexní podklady pro státní a veřejnou správu a pro potřeby začleňování ČR do evropských struktur. Koordinuje státní statistickou službu v rámci státu.

ČSÚ rozvíjí svoji činnost v souladu s hlavními zásadami, jimiž jsou: nezávislost, nestrannost, transparentnost a důvěrnost dat.

Majetek, s nímž úřad hospodaří, je ve vlastnictví státu. Úřad je podle zákona č. 219/2000 Sb., organizační složkou státu se samostatnou kapitolou státního rozpočtu.

V čele úřadu stojí předseda, kterého jmenuje na návrh vlády prezident republiky.

Poradním orgánem Úřadu je podle ustanovení § 6 zákona č. 89/1995 Sb., o státní statistické službě, ve znění pozdějších předpisů, Česká statistická rada, v jejíž čele stojí předseda Úřadu (viz dále).

Poradními orgány předsedy ČSÚ jsou: porada vedení, kolegium (viz dále) a další. Působnost a složení poradních orgánů předsedy ČSÚ upravuje jednací řád poradních orgánů předsedy Úřadu.

➤ Česká statistická rada

V čele Rady je předseda ČSÚ. Členy Rady jmenuje a odvolává předseda Českého statistického úřadu z řad odborníků statistické teorie a praxe. Rada má nejméně 11 a nejvíce 25 členů.

Rada projednává a zaujímá stanovisko:

- k návrhu zásad a obsahu programu statistických zjišťování,
- k návrhům obecně závazných právních předpisů týkajících se státní statistické služby, které připravuje úřad,
- ke koncepčním otázkám rozvoje státní statistické služby.

Členství v Radě je osobní a čestné a nezakládá nárok na odměnu.

Členové Rady jsou povinni zachovávat mlčenlivost o státním, hospodářském a služebním tajemství, s nímž přišli v souvislosti s výkonem své funkce do styku.

V roce 2005 byli členy České statistické rady tyto odborníci:

prof. Ing. Jan Seger, CSc., děkan Fakulty statistiky a informatiky, VŠE

Jaroslav Dostal, CSc., zástupce České asociace pojišťoven

prof. Dr. Jan Frait, vrchní ředitel a člen bankovní rady, ČNB

Ing. Vlastimil Gejdoš, CSc., MPO ČR

prof. Ing. Richard Hindls, CSc., rektor VŠE
JUDr. Michal Illner, Sociologický ústav AV ČR
Ing. Stanislava Janáčková, CSc., poradkyně prezidenta republiky
prof. RNDr. Jana Jurečková, DrSc., Katedra pravděpodobností a matematické statistiky,
Matematicko-fyzikální fakulta UK
Ing. Jiří Kohoutek, člen představenstva Hospodářské komory ČR
Ing. Josef Kraus, CSc., Výzkumný ústav zemědělské ekonomiky
JUDr. Václav Lidický, ředitel odboru koncepcí a organizace MV ČR
Ing. Zdeněk Liška, generální ředitel Svazu průmyslu a dopravy ČR
Ing. Václav Matyáš, prezident Svazu podnikatelů ve stavebnictví v ČR
Mgr. Vlasta Mazánková, ředitelka Ústavu zdravotnických informací a statistiky ČR
prof. RNDr. Bedřich Moldan, CSc., senátor a ředitel Centra pro otázky životního prostředí UK
Mgr. Bedřich Myšička, ředitel ekonomického odboru MPSV ČR
Ing. Edvard Outrata, místopředseda Senátu Parlamentu ČR
doc. Ing. Jiří Patočka, CSc., náměstek ministra pro místní rozvoj ČR
prof. Ing. Zdeněk Pavlík, DrSc., děkan Fakulty sociálně ekonomické, Univerzita J.E.Purkyně
Ing. Tomáš Prouza, náměstek ministra financí ČR
doc. Ing. Eduard Souček, CSc.
Ing. Michal Ševera, CSc., I. viceprezident Svazu obchodu a cestovního ruchu a ředitel GfK
Praha, s.r.o.
Ing. Pavel Štěpánek, CSc., náměstek výkonného ředitele, Česká bankovní asociace
Bc. Markéta Zichová, poradkyně místopředsedy vlády
Tajemnicí rady je jmenována Ing. Olga Bětíková, ředitelka Kanceláře předsedy ČSÚ.

➤ **Porada vedení** se zabývá zejména operativním řízením úřadu, zajišťováním a plněním aktuálních úkolů, případně dalšími úkoly, které vyžadují rozhodnutí předsedy ČSÚ; protokoluje důležitá rozhodnutí přijatá na jiných řídicích fórech ČSÚ.

Členové porady vedení: Ing. Jan Fischer, CSc., *předseda ČSÚ*
 Ing. Jiří Křivák, CSc., *1. místopředseda ČSÚ*
 Ing. Stanislav Drápal, *místopředseda ČSÚ*
 Ing. Olga Bětíková, *ředitelka Kanceláře předsedy*
 Ing. Ladislava Schwarzová, Ing. Jan Matějček, CSc.,
 Ing. Jiří Rolenc - *vrchní ředitelé*
 Mgr. Roman Prorok, *tiskový mluvčí předsedy ČSÚ*

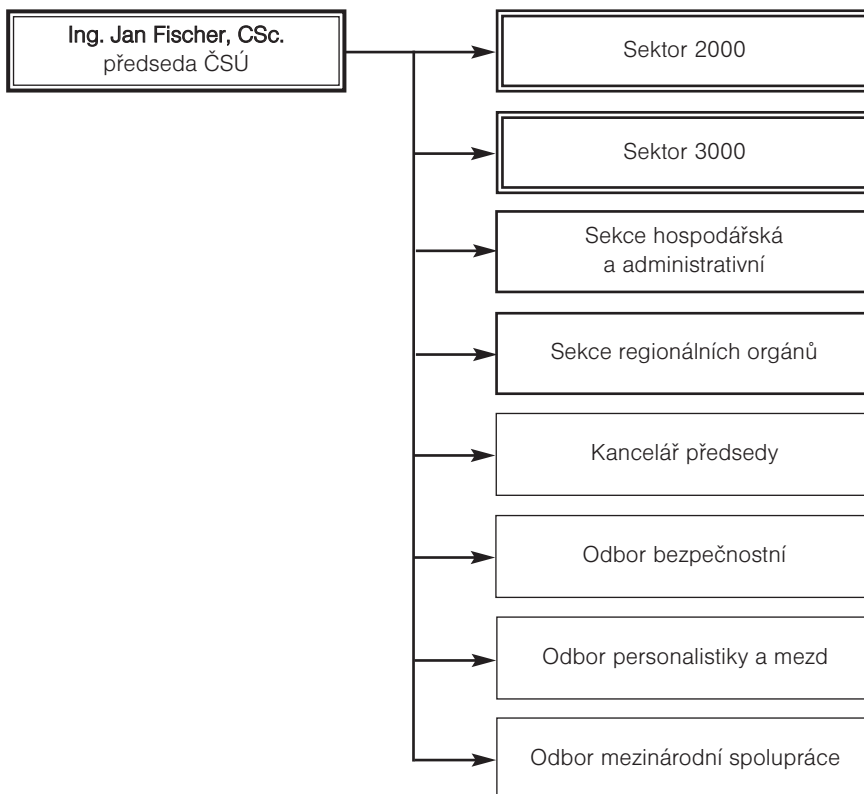
➤ **Kolegium** projednává především koncepční materiály ze sféry státní statistické služby plynoucí z funkce Českého statistického úřadu, program statistických zjišťování a další úkoly, o kterých rozhodne předseda ČSÚ.

Členy Kolegia jsou všichni členové porady vedení, dále vrchní ředitelé sekcí a ředitelé odborů makroekonomických analýz a analytických metod, obecné metodiky a ředitelka odboru mezinárodní spolupráce.

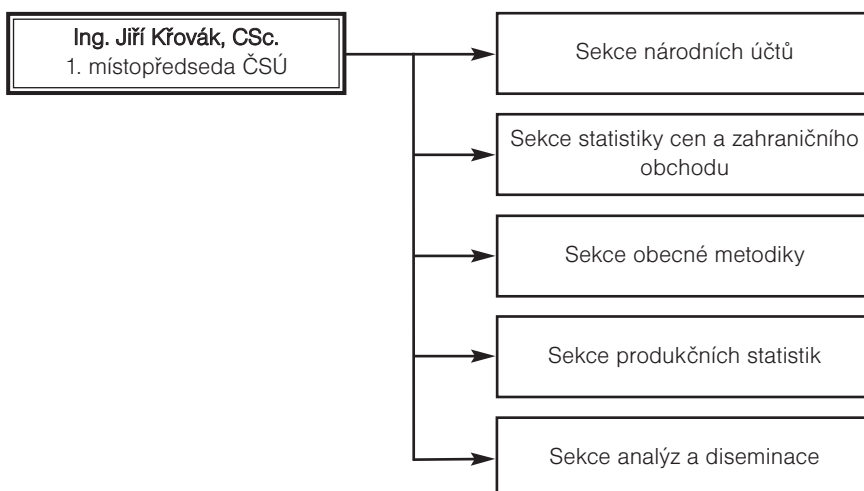


3. Organizace ČSÚ

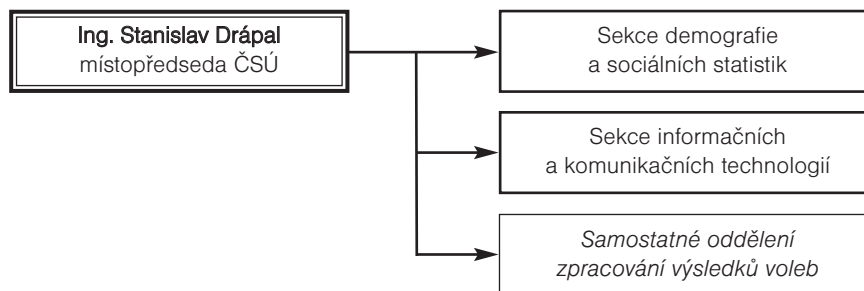
1. Útvary přímo podřízené předsedovi ČSÚ



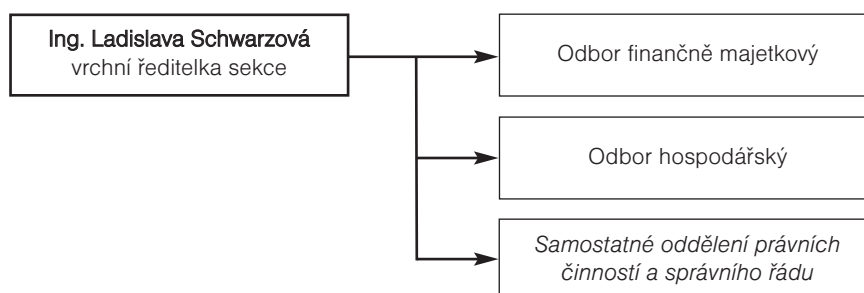
2. Útvary přímo podřízené 1. místopředsedovi ČSÚ (Sektor 2000)



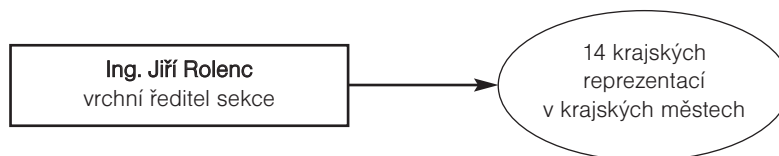
3. Útvary přímo podřízené místopředsedovi ČSÚ (Sektor 3000)



4. Útvary přímo podřízené vrchní ředitelce sekce hospodářské a administrativní



5. Útvary přímo podřízené vrchnímu řediteli sekce regionálních orgánů





4. Hlavní výsledky ČSÚ v roce 2005

Český statistický úřad již druhým rokem naplňuje základní strategický materiál Mise, vize, strategické cíle a podcíle ČSÚ, který plní mj. organizující a komunikační úlohu v práci ČSÚ.


V roce 2005 se Český statistický úřad plně zapojil do Evropského statistického systému, který je důležitou součástí informační infrastruktury Evropské unie. Sběr, zpracování a diseminace statistických dat se opíraly o pětiletý i roční statistický program EU i právní normy přijaté orgány EU pro oblast statistiky. Na produkci harmonizované statistiky jsou kladeny stále vyšší nároky z hlediska klíčových aspektů kvality dat (zejména včasnost, přesnost, dostupnost), což se promítlo do celkové činnosti úřadu a jeho aktivit v oblasti kvality řízení i zlepšování kvality dat. Zapojení do tvorby komplexních strategických záměrů dalšího rozvoje statistiky EU si vyžádalo široké zapojení do všech orgánů Evropského statistického systému, zabezpečujících rozvoj statistik, jejich plánování, přípravu nové či aktualizované statistické legislativy reagující na nové potřeby rozvoje EU i její implementaci. V rámci aktivního působení ve výborech EK a zejména v pracovních skupině pro statistiku Rady byly získávány cenné zkušenosti k využití pro přípravu výkonu funkce předsednické země EU v r. 2009. Implementace projektů končícího Multinárodního programu a Národního programu Phare významně přispěla k posílení kapacit úřadu, na které navazují na nové kvalitativní bázi připravované programy Transition Facility, a zejména praktická aplikace systému finanční pomoci používaného v členských zemích EU.

V oblasti **národních účtů** pokračovaly práce na plné harmonizaci s evropskými standardy, vyjádřenými v Evropském systému účtů (ESA 1995) a navazujících dokumentech. Do rutinního režimu přešlo sestavování požadovaných tabulek a komentářů pro potřeby notifikací vládního deficitu a dluhu. Standardně jsou sestavovány a publikovány též čtvrtletní výstupy za sektor vládních institucí. Na úseku ročních účtů byla podle požadavků Eurostatu připravena alokace položky finanční zprostředkování (FISIM) do jednotlivých směrů užití. Zároveň byly na základě revidovaných výstupů z ročních strukturálních zjišťování zpracovány podklady pro definitivní revizi časových řad od roku 1995, která bude dokončena v průběhu prvního pololetí 2006. Pokračovaly práce na přípravě bleskového odhadu vývoje hrubého domácího produktu. Průběžně byly uspokojovány požadavky mezinárodních i tuzemských uživatelů na různá členění ukazatelů národních účtů v roční i čtvrtletní periodicitě.

Ve **statistice zahraničního obchodu** byly oba systémy získávání dat - Intrastat i Extrastat včetně metodiky statistiky vývozu i dovozu zboží modifikovány podle nových nařízení EU. Kvalita dat byla zvýšena zavedením nového systému kontrol prováděných příslušnými celními úřady. Ve statistice vývozu a dovozu služeb byl podle požadavku ČNB rozšířen okruh sledovaných služeb.

V **cenové statistice** byla připravena komplexní revize cenových indexů spojená se změnami metodiky v návaznosti na harmonizační požadavky EU. Zároveň byl připraven nový systém sledování cen nemovitostí podle požadavků Evropské centrální banky a Eurostatu.

V oblasti obecné metodiky byla v roce 2005 zpracována, projednána a schválena střednědobá koncepce, zahrnující všechny průřezové problematiky tvorby statistického systému, metainformačního systému, klasifikací, statistických registrů, aplikace matematicko-statistických metod a ochrany důvěrnosti a bezpečnosti informací. Práce na tvorbě statistického systému se kromě klasické přípravy ročního Programu statistických zjišťování koncentrovaly do spolupráce na prioritním projektu úřadu - Reforma systému statistických zjišťování. Významný posun nastal v řešení statistického metainformačního systému. Podle požadavků EU byly zahájeny práce na revizi klasifikace OKEČ a klasifikace produkce (SKP) a byl zpracován návrh na rozdělení ČR podle nově vytvořených jednotek NUTS 1. V registru ekonomických subjektů byly zahájeny práce na zahrnutí dalšího typu tzv. skupin podniků; registr sčítacích obvodů je novelou zákona o státní statistické službě připraven na zahrnutí charakteristik domů a bytů. Práce v aplikaci exaktních metod byly orientovány na kvalitu statistických šetření, koherenci jednotlivých statistik a využití SW Argus pro ochranu dat.



V oblasti **produkčních statistik** byly provedeny dílčí úpravy čtvrtletních a ročních strukturálních šetření směřující ke snížení zátěže respondentů. Pokračovaly aktivity zaměřené na zlepšování konzistence statistických dat. Byly zahájeny práce na novém způsobu výpočtu indexu průmyslové produkce. Ve spolupráci s Hutnictvím železa a.s. bylo provedeno statistické šetření o železe a oceli v souladu s Nařízením (EC) 48/2004. Výsledná data byla poskytnuta Eurostatu. V roce 2005 proběhla další část šetření v zemědělství (Agrocensus), které bude dokončeno včetně vyhodnocení a rozboru dat v roce 2006. Byl vypracován souhrnný zemědělský účet. Byla prohloubena statistika výdajů na ochranu životního prostředí. V průběhu roku 2005 bylo připraveno zdokonalení měsíční statistiky tržeb maloobchodu s účinností od ledna 2006. Pokračovaly práce na rozvoji statistik o informační společnosti, a to jak v podnikové sféře, tak v domácnostech.


ČSÚ v roce 2005 posiloval analytickou činnost. Na úseku **makroekonomických analýz** byl v roce 2005 zvýšen počet tématických a krátkých analýz, v širším kontextu (udržitelný rozvoj, konkurenceschopnost, strukturální změny, konvergence ČR k evropské hospodářské a měnové unii) byla pojata také makroekonomická analýza za předchozí rok, na níž navazovaly stručnější čtvrtletní makroanalýzy, vydávané v minimálním časovém odstupu od prezentace čtvrtletních údajů o HDP. Systém analýz doplňovaly pravidelné stručné čtvrtletní průřezové a odvětvové analýzy. Pro zasedání Hospodářské rady vlády ČR ČSÚ zpracoval v příslušné součinnosti Analýzu vývoje počtu osob samostatně výdělečně činných.

V oblasti sociálních statistik ČSÚ především zajistil přípravu a provedení prvního šetření o příjmech a životních podmínkách (EU-SILC). Po neúspěšném jednání o možnosti derogace termínu provedení tohoto zjišťování v domácnostech o jeden rok se podařilo zvládnout jak přípravu, tak i vlastní provedení zjišťování v termínu, požadovaném nařízením EU. Toto zjišťování bylo v roce 2005 realizováno bez čerpání prostředků EU. Dokončeny byly práce na návrhu statistického zjišťování o zdravotně postižených. Výsledná informace byla projednána na zasedání vlády ČR. V souladu s příslušnými národními programy ČSÚ opět připravil - ve spolupráci s dalšími resorty - a vydal v nákladu 40 000 výtisků publikaci o postavení žen a mužů ve společnosti a rovněž další roční publikaci o integraci cizinců v ČR. Výrazným počinem bylo po 13 letech vydání Statistického lexikonu obcí ČR 2005. Údaje vycházející ze Sčítání lidu, domů a bytů 2001 byly aktualizovány a uspořádány podle členění měst a obcí platného k 1. 1. 2005. Tato publikace byla připravena ve spolupráci s Ministerstvem vnitra a vydána u komerčního nakladatelství, takže nevznikly nároky na čerpání prostředků státního rozpočtu. V průběhu roku 2005 ČSÚ rovněž zahájil interní přípravu pro zpracování návrhu na konání Sčítání lidu, domů a bytů 2011.

V oblasti **poskytování statistických informací a služeb** se dále prosazoval především trend směrem k zvyšování objemu informací dostupných v elektronické formě - ať již prostřednictvím internetu či na elektronických nosičích. Všechny informace na webových stránkách ČSÚ jsou poskytovány zdarma, což vedlo k poklesu tržeb i ke změně ve struktuře poskytovaných informací. Neustále se zvyšoval počet návštěvníků statistických stránek - za rok 2005 prošlo přes hlavní stránku 1,1 mil. návštěvníků. Koncem roku 2005 byla zprovozněna nová verze webových stránek ČSÚ.

V oblasti inovace prezentačních forem došlo k výraznému posunu při realizaci **veřejné databáze**. V průběhu roku byly připraveny nové aplikace umožňující doplňování datových souborů o důležité metainformace. Byly zahájeny práce na alternativních možnostech vstupů dat přímo ze zpracování. Zdokonalovala se aplikace umožňující prezentaci předdefinovaných tabulek a k 31. 12. 2005 bylo připraveno otevření veřejné databáze na Internetu. Významné kroky byly učiněny k provázání nově koncipovaného metainformačního systému, zejména bloků ukazatelů a klasifikací, a veřejné databáze.

Došlo k dalšímu rozšíření nabídky **regionálních informací**. Byla zpracována inventura interních a externích zdrojů dat pro regionální statistiku a schválena obecná politika ČSÚ v oblasti regionální statistiky. Byly zahájeny práce na zveřejnění prvního seznamu základních regionálních indikátorů. Velmi úzká spolupráce probíhá s Ministerstvem pro místní rozvoj - při přípravě



strategických materiálů regionálního rozvoje a operačních plánů, a zejména na přípravě projektů datové podpory. Společně s partnery ze zahraničí pokračoval vývoj regionální databáze přeshraniční spolupráce. V rámci projektu Urban Audit byla pořízena bohatá sada dat pro mezinárodní databáze základních údajů o velkých evropských městech, byly zahájeny přípravy na rozšíření okruhu českých měst pro tento projekt. Dále se rozvíjela přeshraniční spolupráce regionálních pracovišť ČSÚ.

V oblasti zpracování výsledků voleb příslušné pracoviště ČSÚ zajišťovalo v průběhu roku 2005 zpracování výsledků doplňovacích voleb v obcích, kde v souladu s volebním zákonem byly vyhlášeny doplňovací volby do obecních zastupitelstev. Kromě toho probíhaly práce na přípravě několika publikací a doplnění volebních výsledků na webové stránky (www.volby.cz). V závěru roku vrcholila příprava faktografické publikace „Před volbami 2006“, která byla vydána na přelomu února a března 2006 s porovnáním základních statistických dat za ČR a EU a s hlavními charakteristikami všech 14 krajů ČR od roku 2000. Cílem je poskytnout statistická fakta volebním stranám, kandidátům, sdělovacím prostředkům i široké veřejnosti před třemi hlavními druhy voleb plánovanými na rok 2006.

V oblasti informačních a komunikačních technologií pokračovaly práce na zkvalitňování technologických nástrojů pro sběr a zpracování dat. Pozornost byla nadále zaměřena na zlepšení podmínek a propagaci elektronického sběru dat od respondentů v podnikových statistikách. Koncepční práce se zaměřily na standardizaci a zefektivnění jak v oblasti používaného softwaru, tak při rozvoji techniky určené pro tisk, kopírování, skenování a faxování. Tyto práce budou pokračovat i v roce 2006. Pokračoval projekt Phare přípravy technologií pro automatizaci práce s interními dokumenty (DMS).

V oblasti zavádění **principů celkové kvality řízení** průběžně probíhaly metodické audity v plánovaných oblastech statistiky (v roce 2005 bylo zahájeno pět metodických auditů na úseku statistiky spotřebitelských cen, statistiky cen zemědělství, stavebnictví a služeb, statistiky práce a mezd, statistiky rodinných účtů a statistiky životního prostředí - celkem již bylo dokončeno 6 metodických auditů) a další činnosti jako vypracování politiky diseminace, ankety spokojenosti uživatelů a zaměstnanců, nastartování popisů důležitých procesů, hodnotící výroční rozhovory se zaměstnanci apod. Nově byl v roce 2005 zahájen projekt sebehodnocení úřadu pomocí modelu EFQM, výstupem byla sebehodnotící zpráva a přehled oblastí a námětů ke zlepšení. Mezinárodního projektu „Quality in Statistics“ se účastnilo šest „pilotních“ statistických šetření z různých oblastí statistiky. Jeho základními výstupy byly zprávy o kvalitě včetně výpočtu předepsaných ukazatelů za relevanci, přesnost a srovnatelnost, přehled používaných nebo vyvíjených ukazatelů kvality, a to jak pro jednotlivá šetření, tak souhrnně, a podrobná sebehodnocení podle dotazníku DESAP.

Účast na 36. zasedání Statistické komise OSN i působení v jejích expertních skupinách, stejně jako zapojení do činnosti Konference evropských statistiků i aktivní podíl na činnosti Statistického výboru OECD, jeho byra i jeho odborných pracovních skupin, doplňovala spolupráce s WTO, FAO, ISI, IMF a WB. Zapojení do statistických aktivit mezinárodních organizací umožnilo uplatnit zkušenosti i záměry ČSÚ při dalším rozvoji statistických standardů v celosvětovém měřítku, jakož i k posílení pozice ČSÚ v mezinárodním kontextu.

V roce 2005 úřad zpracoval a předložil vládě a posléze Parlamentu ČR návrh novely zákona č. 89/1995 Sb., o státní statistické službě, ve znění pozdějších předpisů, a dalších souvisejících zákonů.



5. Legislativní aktivity

V roce 2005 byla legislativní činnost ČSÚ zaměřena především na legislativu vlastní, neboť legislativním procesem procházela další novela zákona č. 89/1995 Sb., o státní statistické službě, ve znění pozdějších předpisů, a další související zákony. Vláda předložila uvedený návrh zákona Sněmovně Parlamentu ČR 1. 9. 2005. Hlavním cílem této novelizace jsou zejména změny ve statistických registrech vedených Českým statistickým úřadem, kdy některá statistická zjišťování budou nahrazena statistickými údaji přebíranými z administrativních zdrojů dat jiných orgánů státní správy. Dojde tím k zefektivnění státní statistické služby, ke zpřesnění a zlepšení využitelnosti statistických informací a snižování administrativní zátěže respondentů. Dalším důvodem novelizace zákona je nutnost reagovat na vývoj legislativy Evropských společenství a evropského statistického systému. Účinnost této novely se předpokládá k 1. 4. 2006.

V průběhu roku 2005 byly také připraveny a projednány tři vyhlášky, z nichž byla velká pozornost věnována vyhlášce, kterou se stanoví Program statistických zjišťování na příslušný rok. Vyhláška č. 421/2005 Sb., kterou se stanoví Program statistických zjišťování na rok 2006, obsahuje statistická zjišťování, která jsou určena k získání statistických dat s cílem vytvořit souhrnné statistické informace na základě potřeby resortů a orgánů místní správy a samosprávy, požadavků Evropské unie a jiných mezinárodních organizací a v neposlední řadě i na základě usnesení vlády ČR.

Vyhláška zároveň slouží jako implementační předpis pro právní akty Evropských společenství.

Další vyhláška č. 201/2005 Sb., o statistice vyváženého a dováženého zboží a způsobu sdělování údajů o obchodu mezi Českou republikou a ostatními členskými státy Evropských společenství, je prováděcím předpisem k celnímu zákonu a stanoví formu, obsah a náležitosti dokladu pro statistické účely, jakož i rozsah údajů pro vedení statistiky. Zároveň implementuje příslušné právní předpisy evropské legislativy.


Vyhláška č. 271/2005 Sb., kterou se mění vyhláška č. 576/2004 Sb., kterou se stanoví Program statistických zjišťování na rok 2005, obsahuje doplnění statistického zjišťování o podmínkách zakládání podniků (firem).

Mimo uvedené legislativní návrhy byly k jednání vlády ČR předloženy dva materiály s důležitou problematikou „Koncepce statistiky o občanech se zdravotním postižením“ (Usnesení vlády ČR ze dne 7. 12. 2005 č. 1575) a „Vymezení regionů NUTS 1 v České republice“ (Usnesení vlády ČR ze dne 4. 1. 2006 č. 9).

Potřeba vyrovnávání příležitostí dotýkající se mimo jiné také vztahu k lidem se zdravotním postižením, je stále naléhavější i v celosvětovém měřítku. Bližší údaje o problematice zdravotního postižení jsou potřebné zejména pro analytickou, normotvornou a koncepční činnost v oblasti sociální, zdravotní, vzdělávací, finanční a v neposlední řadě i při ovlivňování vývoje pracovního trhu a zapojení zdravotně postižených osob do společenského života.

Návrh na vymezení regionů NUTS 1 v České republice projednala vláda s ohledem na skutečnost, že přistoupením České republiky k Evropské unii dne 1. května 2004 vznikla ČR povinnost uvést do souladu statistické členění své územní struktury se závazným a přímo použitelným nařízením Evropského parlamentu a rady (ES) č. 1059/2003 ze dne 26. května 2003, o zavedení společné klasifikace územních statistických jednotek (NUTS). Na právním základě a od národních statistických úřadů se očekává prověření a uvedení do souladu národních klasifikací NUTS s jeho principy. Nařízení rozlišuje dva základní typy územních jednotek - administrativní jednotky a jednotky ostatní, tzv. neadministrativní. Z časového hlediska se předpokládá, že úprava klasifikace s novým vymezením úrovně NUTS 1 bude platná od 1. ledna 2008.

Ve Sbírce zákonů bylo v roce 2005 dále zveřejněno sedm sdělení ČSÚ, týkajících se statistických číselníků a klasifikací.



Byly zahájeny práce na přípravě významného a odborně i legislativně náročného právního předpisu, týkajícího se chystaného sčítání lidu, domů a bytů v České republice v roce 2011, které je součástí celosvětového programu populačních a bytových censů, koordinovaného OSN.

V oblasti vnější legislativy, tj. posuzování a předkládání připomínek a vyjádření k návrhům právních předpisů ministerstev a jiných úředních orgánů státní správy, předložil ČSÚ celkově 384 stanovisek.



6. Řízení kvality

Činnosti spojené s celkovým řízením kvality se od roku 2003 staly nedílnou součástí aktivit úřadu. Tyto činnosti v ČSÚ koordinuje Výbor TQM. Jsou to především tyto činnosti:

➤ **Anketa spokojenosti uživatelů**

Stejně jako v předchozích letech proběhla i začátkem roku 2005 (od 1. ledna do 15. února) anketa spokojenosti uživatelů statistických výstupů. Dotazník vyplnilo celkem 302 (o 51 méně než v minulém roce) respondentů - z nich téměř 60 % odpovědělo elektronicky.

Proti předchozímu roku se dotazník značně lišil - byl poměrně výrazně zkrácen. Porovnání s rokem 2004 bylo tedy možné jen u malé části otázek. Mezi hlavní výsledky patří:

- Více než 80 % respondentů se považuje za pravidelné uživatele statistických výstupů - tj. o 10 procentních bodů více než v loňském roce.
- Nejobvyklejší cestou, jak získat informace, je e-mail - je používán dokonce častěji než telefon.
- Pravděpodobně nejsouhrnnější hodnocení poskytla otázka, v níž respondenti známkovali poskytované statistické informace a informační služby. Celková známka 2,29 je o 0,05 horší než v minulém roce.
- Potvrzuje se fakt zjištěný loni, že pokud přijde zákazník do styku s naším pracovníkem, je spokojený.
- Neméně důležitou oblastí jsou bílá místa poskytování informací - tj. zjistit, co uživatelům nejvíce chybí. V předchozím roce uživatelé nejvíce postrádali komplexní informace za určitou oblast, časové řady a regionálně členěné údaje. Bohužel je nutné konstatovat, že uživatelé postrádali tyto druhy výstupů i v roce 2005.
- Byla zařazena nová otázka s účelem vytipovat informace, které by bylo možné v případě nutnosti redukovat. Podařilo se identifikovat některé oblasti, jejichž data by bylo možné podle respondentů ankety „vypustit“. Jedná se zejména o lesnictví, netržní služby, volby, národní účty, vědu a výzkum, životní prostředí a zemědělství. Aby však bylo možné tyto informace zobecnit, bylo by nutné provést důkladnější analýzu.
- Anketa spokojenosti uživatelů 2005 byla o něco méně úspěšná z hlediska počtu odpovědí než anketa 2004, přesto je v době, kdy se objevila řada jiných anket, počet odpovědí 302 uspokojivý.

➤ **Pravidelná setkání vedení ČSÚ se zástupci hlavních skupin uživatelů**

Pořádání neformálních setkání s uživateli z řad analytiků a ekonomických publicistů se osvědčilo jako jedna z forem praktického naplňování politiky komunikační otevřenosti Českého statistického úřadu. V roce 2005 se takové setkání uskutečnilo 6. června. Vyvolala jej potřeba v dostatečném předstihu informovat odbornou i širší veřejnost mj. o hlavních titulech revize národních účtů. Dalším tématem byla závažná aktuální problematika koherence, konzistence a komparability statistických indikátorů, kterou svým vystoupením otevřel první místopředseda ČSÚ Jiří Křovák. Informoval o zřízení Výboru a Pracovních skupin pro zvyšování koherence a komparability statistických indikátorů. Popsal činnost Pracovních skupin, která se orientuje zejména na identifikaci a odstranění některých nesouladů, které existují mezi údaji z odvětvových statistik - např. průmysl či stavebnictví - a údaji z národního účetnictví. Ty jsou předmětem kritiky odborné veřejnosti. Diskuse se zároveň týkala v té době výsostně aktuálního tématu, jímž byl způsob statistického zachycení dodávek stíhaček Jas-Gripen Českým statistickým úřadem a Českou národní bankou, jejíž analytici byli mezi účastníky tohoto setkání.

➤ **Anketa názorů zaměstnanců**

Všechny základní souhrnné výsledky druhé ankety zaměstnanců, která proběhla ještě v roce 2004, byly v lednu 2005 zveřejněny na Intranetu ČSÚ. Některé výsledky ankety zaměstnanců

byly také prezentovány na 2. konferenci ke kvalitě v oblasti státní správy a samosprávy v Plzni v prosinci 2005. Vzhledem k tomu, že se v roce 2004 snížila účast v anketě na 47,8 % (v roce 2003 byla účast 60,4 %), hledaly se i příčiny tohoto snížení. Všechny získané poznatky byly využity při přípravě v pořadí již třetí zaměstnanecké ankety v roce 2005. Tato anketa opět zaručila přísnou anonymitu účastníků, pravděpodobnost identifikace zaměstnanců otázkami v dotazníku byla omezena na minimum. Kvůli dobré porovnatelnosti výsledků bylo změněno minimum otázek dotazníku ankety. Anketa probíhala ve dnech 28. listopadu - 14. prosince 2005. Díky přijatým opatřením se proti roku 2004 zvýšila účast v anketě na více než 53 %. Podle dosažených známek lze považovat výsledky ankety 2005 celkově za stejné jako v roce 2004 (u 35 otázek došlo ke zlepšení hodnocení, u 7 ke stejnému, u 37 ke zhoršení hodnocení). U hodnocení vlastní práce nadřízeným, stále větší podíl zaměstnanců cítí, že jsou správně ohodnoceni, hodnocení nejbližší nadřízeného vedoucího pracovníka zůstává na stejné dobré úrovni.

➤ **Anketa spokojenosti respondentů**

Možnost využít pro rozvoj elektronického pořizování výkazů (EPV) připomínky a poznatky respondentů pomocí ankety využil ČSÚ v roce 2005 poprvé. Respondenti mohli anketu vyplnit přímo na internetových stránkách ČSÚ či odeslat v elektronické podobě nebo odeslat v písemné formě spolu s vyplněným výkazem - celkem bylo doručeno 483 odpovědí.

Nejvíce respondentů odpovědělo na základní anketní otázku, zda je jednodušší vyplnit statistický formulář v papírové podobě (29 respondentů) či formou systému pro elektronické pořizování výkazů (419 respondentů). V jiné otázce „Co oceňujete při využívání EPV“ nejlepší průměrné hodnocení 1,52 obdržela možnost logických kontrol na výkaze, úroveň metodických vysvětlivek byla hodnocena průměrnou známkou 2,36, srozumitelnost popisu údajů známkou 2,41. Další otázkou jsme chtěli zjistit, jaký způsob předávání programů pro EPV respondenti preferují: 54 % respondentů preferuje stahování programů z internetových stránek.

Při zjišťování technických možností připojení respondentů více než 90 % respondentů uvedlo, že počítač s možností připojení na internet mají přímo v útvaru vyplňujícím výkazy. Počítačů s CD mechanikou bez možností připojení na internet má dle odpovědí k dispozici necelá třetina respondentů. Zajímalo nás též hodnocení úrovně našich informací a návodů. Pro 64 % respondentů jsou informace jasné a srozumitelné, 22 % respondentů označilo informace za složité.

ČSÚ věnuje mimořádnou pozornost přípravě internetových stránek pro elektronický sběr výkazů. Závěry, které lze udělat na základě vyhodnocení ankety, směřují k nutnosti rozvíjet a výrazně podporovat elektronické formy sběru výkazů a komunikací s respondenty pomocí internetu.

➤ **Metodické audity**

Smyslem metodických auditů je v jednotlivých segmentech statistiky ověřit, zda a do jaké míry jsou dodržovány mezinárodní metodické standardy a „nejlepší praxe“. Auditorské skupiny s převahou externích odborníků na příslušný segment statistiky se v souladu s harmonogramem metodických auditů činnosti ČSÚ, schváleným v červenci 2003 Českou statistickou radou, v roce 2005 zabývaly osmi segmenty české statistiky.

Proběhl metodický audit ročních národních účtů, jehož závěrečná zpráva byla projednána na poradě vedení ČSÚ v lednu 2005. Auditorskou skupinu vedla profesorka Stanislava Hronová, proděkanka fakulty informatiky a statistiky z VŠE. Uložené úkoly po projednání závěrečné zprávy: aktualizovat systém prezentace dat z národních účtů na internetu. Byl schválen časový plán pro vytvoření odpovídající časové i personální kapacity pro nerutinní práce, jako je podrobné písemné zpracování metodiky a její rozvíjení včetně experimentů.

Profesorka Stanislava Hronová vedla další dva metodické audity, které se týkaly čtvrtletních zjišťování jako opory čtvrtletních odhadů HDP (P3-04) a ročních strukturálních zjišťování (P5-01). Uložené úkoly po projednání závěrečné zprávy k P3-04: nedoporučila rušit čtvrtletní

zjišťování u ekonomických subjektů vybraných produkčních odvětví, navrhla však jejich podstatné inovace. Uloženými úkoly po projednání závěrečné zprávy k P5-01 byla opatření jak operativního, tak strategického charakteru. Měl by se jimi zlepšit stávající systém ročních zjišťování, zamezit zvyšování zátěže zpravodajských jednotek a zásadním způsobem dlouhodobě ovlivnit charakter strukturálních šetření.

Auditorské skupiny metodických auditů indexu spotřebitelských cen (ISC) a statistiky cen zemědělství, stavebnictví a služeb vedl profesor Jaroslav Jílek z VŠE, skupinu pro audit statistiky práce a mezd vedla opět profesorka Stanislava Hronová.

Uložené úkoly po projednání závěrečné zprávy k ISC: realizace nového vahového, cenového i indexního referenčního období spojit s inovací určení, vyjasnit role HICP ČR a (národního) indexu spotřebitelských cen v soustavě českých statistických informací a představit koncepci ČSÚ uspokojující potřeby regionální diferenciací vývoje spotřebitelských cen.

Metodický audit statistiky cen zemědělství, stavebnictví a služeb byl opět zaměřen na posouzení integrity zjišťování, zpracování a diseminace statistik a posouzení metodologické úrovně prací. Z uložených úkolů po projednání závěrečné zprávy uvádíme jako příklad doporučení, dle kterého by příručky k jednotlivým statistikám měly obsahovat objasnění používaných postupů při záměnách reprezentantů.

Cílem metodického auditu statistiky práce a mezd bylo posoudit současný systém zjišťování a zpracování údajů o zaměstnanosti a mzdách, koherenci základních ukazatelů z pohledu vykazovaných periodicit, základních zdrojů dat, vč. administrativních a evidenčních, ve vazbě na požadavky základních uživatelů. Uložené úkoly po projednání závěrečné zprávy: věnovat větší pozornost regionálním rozdílům a alespoň v případě nezaměstnanosti do budoucna publikovat např. variační koeficient.

K projednání ve vedení ČSÚ jsou připraveny závěry z auditu statistiky rodinných účtů, vedeného docentkou Jiřinou Moravovou z VŠE a z auditu statistiky životního prostředí, vedeného docentkou Ivou Ritschelovou, prorektorkou pro vědu a zahraniční vztahy UJEP v Ústí nad Labem.

Zároveň v souladu s výše zmíněným harmonogramem metodických auditů byl v prosinci 2005 připraven audit statistiky cen průmyslu a zahraničního obchodu, auditorskou skupinu povede profesor Jaroslav Jílek.

➤ **Systém analytických činností v ČSÚ**

Na kolegium předsedy ČSÚ byl v roce 2005 předložen návrh koncepce v oblasti analýz na nejbližší období. V návrhu bylo uvedeno, na čem je současný systém založen, dále pak navrhované směry rozvoje analytických činností a způsob jejich zajištění v roce 2006 a byl naznačen vývoj analytické činnosti po roce 2006.

Vzhledem k tomu, že základním posláním ČSÚ je vytváření kvalitních statistických informací, je jeden ze směrů rozvoje analýz v roce 2006 zřejmý - prohlubování interních analýz zaměřených na hodnocení koherence a komparability statistických dat a ukazatelů (z věcného, časového i prostorového pohledu). Druhým směrem rozvoje analýz je zvyšování srozumitelnosti analytických komentářů, a tím získání dalších pravidelných uživatelů, původem odborníků ve statistice. Třetí směr rozvoje spočívá ve zvyšování návaznosti čtvrtletních průřezových a odvětvových analýz na příslušnou část makroanalýzy.

K zajištění rozvoje systému analýz po roce 2006 by v příštím roce měla proběhnout diskuse na základě koncepčního materiálu (obsahujícího možné alternativy) připraveného odborem makroekonomických analýz a analytických metod.

Opakovanou motivační aktivitou v oblasti analytické činnosti byla druhá interní anketa o nejlepší pravidelnou (čtvrtletní) analýzu roku (posuzovalo se uplatnění kontextových informací v čase a v prostoru, vysvětlení vývojových tendencí atd.). Vyhodnocení provádí 12 odborníků,

kteří se projednávání čtvrtletních analýz zúčastňují. Jako nejlepší byla vyhodnocena čtvrtletní analýza „Zahraniční obchod“, jako druhá nejlepší analýza „Indexy cen v zahraničním obchodě“ a jako třetí v pořadí čtvrtletní analýza „Zaměstnanost a nezaměstnanost VŠPS“.

➤ **Výroční hodnotící rozhovory se zaměstnanci**

Významnou kompetencí manažerů a jeden z jejich nástrojů personálního řízení jsou pravidelné výroční hodnotící rozhovory, které byly v ČSÚ prováděny již podruhé.

Pro letošní výroční rozhovory byla přijata některá nová zásadní opatření, která vyplývala z podnětů vzešlých z ankety zaměstnanců 2004. Jedním z nich bylo pořádání odborných seminářů, jejichž cílem bylo vysvětlit širšímu okruhu zaměstnanců smysl a význam výročních hodnotících rozhovorů a připravit hodnotitele i hodnocené na konstruktivní dialog. Obsah seminářů byl vytvořen ve spolupráci s odbornými externími lektory a semináře byly pořádány v ústředí i v regionech. Každý zaměstnanec měl k dispozici Manuál k provádění hodnotících rozhovorů, který byl oproti minulému rozšířen o přístupy a pohledy hodnocených zaměstnanců a před zahájením hodnotících rozhovorů byl přístupný na intranetu.

Obsahem hodnotících rozhovorů byly tři základní oblasti:

- 1) hodnocení minulého období
- 2) nastavení cílů budoucího období
- 3) programový rozvoj vzdělávacích potřeb

Závěry hodnotících rozhovorů se stávají významným podkladem pro oceňování celoroční práce zaměstnanců. Rovněž jsou podkladem pro stanovení vzdělávacích potřeb zaměstnanců a současně vzdělávacích priorit úřadu jako celku. Současně slouží jako východisko pro realizaci změn v odměňování zaměstnanců a plánování jejich pracovní kariéry.

➤ **Školení a semináře pro (vedoucí) pracovníky**

Uvádíme jednak školení a kurzy organizované v roce 2005 v rámci ČSÚ, jednak externí kurzy, kterých se zaměstnanci zúčastnili v zahraničí, v Institutu státní správy nebo jiných externích vzdělávacích organizacích.

Školení organizovaná v ČSÚ

1. Sebehodnocení metodou EFQM, seminář proběhl pod vedením lektora firmy TrimCon, zúčastnilo se ho ve dvou bžích 34 zaměstnanců, převážně ve vedoucích funkcích.
2. Vedení týmů pro střední management, kurz vedený firmou Psycho & Educo, zúčastnilo se 12 zaměstnanců.
3. Základní manažerské dovednosti, kurz dodala firma Business Training Center, zúčastnilo se ho 11 vedoucích zaměstnanců.
4. Time management, kurz dodala firma Pragoeduca, ve dvou bžích se ho zúčastnilo 27 zaměstnanců.
5. Analýza a řízení rizik ve veřejné správě, kurz dodala firma ČMÚD, zúčastnilo se ho 11 zaměstnanců.
6. Řízení kvality ve statistice, kurz lektoroval ředitel odboru makroekonomických analýz a analytických metod, Ing. Vladimír Mašát, zúčastnilo se ho 36 zaměstnanců.
7. Vedení hodnotících rozhovorů pro management, kurzy probíhaly v 7 bžích pod vedením lektorky Mgr. Ireny Pilařové z firmy TrimCon, celkem se jich zúčastnilo 93 vedoucích zaměstnanců.
8. Seminář k hodnotícím rozhovorům pro zaměstnance měl 17 bžů, lektory byli Mgr. Irena Pilařová a PhDr. Jaromír Floryk (Akademie Dr. Orlity). Celkově se semináře zúčastnilo 418 zaměstnanců.
9. Umění komunikace s médii a krizová komunikace, kurz vedený lektory firmy Free-Com Group proběhl ve dvou bžích a zúčastnilo se ho 23 vedoucích zaměstnanců.
10. Komunikační dovednosti, lektorovaný firmou Psycho & Educo, v 9 bžích se zúčastnilo celkem 126 zaměstnanců.

11. Vybrané aspekty sociální komunikace, kurz pro zaměstnance sekce IT, lektorovala PhDr. Libuše Hájková, zúčastnilo se 20 zaměstnanců.
12. Zvládání stresu, firma Complex Health a PhDr. Lenka Čadová, celkem se uskutečnily 4 běhy, celkový počet účastníků je 55.
13. Legislativní procesy v EU, kurz byl lektorován zaměstnanci odboru zahraniční spolupráce a legislativního oddělení ČSÚ, uskutečnily se 4 běhy kurzu s celkovou účastí 83 zaměstnanců.
14. Pracovní doba, kurz lektoroval zaměstnanec MPSV ČR, ve dvou běžích se zúčastnilo 45 zaměstnanců.
15. Koncepte statistického metainformačního systému, kurz lektorovala Ing. Jana Melišková, externí spolupracovnice ČSÚ, vzhledem k závažnosti tématu se kurzu zúčastnili převážně vedoucí zaměstnanci, celkový počet účastníků byl 35.

Externí kurzy

V roce 2005 se zúčastňovali zaměstnanci ČSÚ také zahraničních kurzů, z nich uvádíme ty, které se vztahují k řízení kvality, resp. k řídicím a rozhodovacím procesům a legislativě v EU.

1. Quality Management in Statistical Agencies, kurz se konal ve Švédsku, zúčastnili se ho 2 zaměstnanci.
2. Committees and Commitology in the Policy Process of the EU, kurz se konal v Nizozemí, účast 1 zaměstnanec.
3. How can Member States effectively influence the European Decision-making Process, kurz se konal v Belgii, účast 1 zaměstnanec.
4. EU Negotiations in Practice, kurz se konal v Belgii, účast 1 zaměstnanec.

ČSÚ často využíval nabídku kurzů Institutu státní správy, například v kurzech:

Řízení podle cílů (2 účastníci), Procesní řízení jako nástroj (1), Vedení týmů pro střední management (1), Základy práva EU (3), Transpozice a implementace směrnic ES v zemích EU a ČR (2), Prohlubující kurz o rozhodovacích procesech EU (2), Etika jako nezbytná součást profesionality ve veřejné správě (1), Problémová jednání a vyjednávání (1).

Z krátkodobých kurzů z nabídky jiných externích vzdělávacích firem, které byly využity, uvádíme například: Nový správní řád (2 zaměstnanci), Pracovně právní aktuality (3), Projektové řízení (2), Optimalizace činnosti manažera (2), Model Národní ceny ČR za jakost (1).

➤ Sebehodnocení modelem EFQM

Cílem tohoto projektu bylo najít v ČSÚ místa pro zlepšení a následně promítnout získané poznatky do strategických a operativních cílů a podcílů úřadu a jeho priorit. Nejprve byli proškoleni budoucí hodnotitelé a byl jmenován projektový tým k sepsání sebehodnotící zprávy. V souladu se strukturou modelu, který obsahuje 9 kritérií - pět kritérií zahrnuje předpoklady (Vedení, vůdcovství, Politika a strategie, Lidské zdroje, Partnerství a zdroje, Procesy), čtyři kritéria pro výsledky (Výsledky vůči uživatelům, Výsledky vůči zaměstnancům, Výsledky vůči společnosti, Hlavní výsledky činnosti) - bylo sestaveno devět čtyřčlenných týmů z proškolených zaměstnanců pro hodnocení těchto kritérií. Sebehodnocení modelem EFQM se tedy aktivně účastnilo celkem 36 zaměstnanců ČSÚ.

Sebehodnotící zpráva byla vytvářena dvoukolově, první verze (připravená do konce června) byla upravena v souladu s připomínkami externího odborného konzultanta, druhá verze (září) byla znovu přezkoumána externím konzultantem a následně i vrcholovým vedením ČSÚ. Sebehodnotící zpráva byla dokončena v listopadu - v písemné podobě ji obdrželi všichni řídicí pracovníci úřadu. Kromě toho byla zveřejněna na intranetu pro všechny zaměstnance úřadu.

Do konce roku byla ještě na základě této zprávy specifikována místa pro zlepšení činností úřadu.

Sebehodnotící dotazník ke Code of Practice

V květnu 2005 zaslala Evropská komise Evropskému parlamentu a Radě „Sdělení o nezávislosti, bezúhonnosti a odpovědnosti vnitrostátních statistických úřadů a statistického úřadu

Společenství“, jehož součástí je i nedávno přijatý Kodex evropské statistiky (Code of Practice - CoP). Tento kodex je společný souhrn evropských norem určený statistickým orgánům a celému ESS a sestává se z 15 zásad (profesionální nezávislost, mandát ke shromažďování údajů, přiměřenost zdrojů, závazek kvality, statistická důvěrnost, nestrannost a objektivita, správná statistická metodologie, odpovídající statistické postupy, přiměřené nároky na respondenty, efektivita nákladů, relevance, přesnost a spolehlivost, včasnost a dochvilnost, koherence a porovnatelnost, dostupnost a srozumitelnost). Ke každé zásadě byla vypracována soustava ukazatelů.

V zájmu dosažení rovnováhy této podpory a požadavku odpovědnosti se Komise rozhodla monitorovat dodržování kodexu v rámci Evropského statistického systému.

Monitorování provádění kodexu bude následovat po tříletém období postupného zavádění. V první etapě vypracovaly členské státy a Eurostat úvodní sebehodnotící zprávy na základě obsáhlého dotazníku, který vypracoval CoP Task Force (skupina expertů 11 členských zemí a Eurostatu) podle jednotlivých ukazatelů. Dotazník byl vyplněn statistickými orgány členských zemí v termínu do konce roku 2005. Poté budou následovat další fáze.

Popisy procesů v ČSÚ

Smyslem této akce bylo zjistit, jaké procesy v ČSÚ probíhají, a rozdělit je na ty, které je nutno z hlediska mise, vize a strategických cílů úřadu považovat za klíčové, a na ty, které lze pokládat za procesy pomocné. V roce 2005 byl zahájen jejich popis, k tomu byly již koncem ledna připraveny pokyny a ukázky, jak procesy popisovat (pro názornost byly vypracovány popisy tří procesů: diseminace dat, tvorba systému analytických činností a využívání administrativních zdrojů dat z MPSV).

Jako první byl k popisu vybrán komplexní klíčový proces úřadu „Proces tvorby a poskytování statistických informací“. Vytvořená pracovní skupina připravila blokové schéma popisu tohoto klíčového procesu a jeho fází (díličích procesů), dále ukázky vstupů, činností a výstupů díličního procesu a ukázky aplikace blokového schématu na konkrétní šetření (např. o cestovním ruchu). Ukázalo se však, že je třeba nejprve sjednotit terminologii a pojetí popisu procesů s dalšími projekty, které jej budou využívat (např. SMS). Koncem roku 2005 se proto tato pracovní skupina spojila s projektovým týmem SMS a týmem připravujícím reformu systému statistických zjišťování ke společné přípravě jednotné metodiky. Výsledkem dosavadní spolupráce je seminář k popisu procesů pro řídicí pracovníky ČSÚ, který je plánován na leden 2006.

S pracemi na popisech procesů v ČSÚ souběžně probíhal procesní audit odborů gesčního zpracování (zodpovědných v ČSÚ za zpracování statistických dat) vedený společností Deloitte & Touche, který analyzoval existující procesy zpracování produkčních statistik, dále projekt PHARE „Posílení kapacity ČSÚ (Strengthening the Capacity of the CZSO)“ a příprava procesních auditů dle projektu A.2 jako součásti reformy ústřední státní správy.

Dokončená analýza procesů zpracování produkčních statistik obsahuje procesní mapy a procesní diagramy, které dokumentují průběh těchto procesů a jejich vzájemné vazby. Proces zpracování dat v produkčních statistikách je jedním z klíčových procesů v práci ČSÚ. Jeho revize se ukázala jako velmi přínosná, protože v takovémto procesu:

- dochází ke změně primárních dat,
- proces váže významné množství finančních prostředků,
- jde o jeden z pilířových problémů v revizi zjišťování.

Analýza přinesla významné zjištění: nebyly nalezeny fatální chyby. Byly však identifikovány problémové oblasti, doporučena opatření, jež mají vést ke zlepšení problémových oblastí. Závěry analýzy zmiňují:

1. Strategické problémové oblasti (nákladový controlling, ICT)
2. Operativní problémové oblasti (např. rozsah a srozumitelnost dotazníků, sledování kvality statistických šetření)

3. Doporučení, která přesahují původní zadání (podpora zlepšování ICT, dokončit mapování procesů a jejich optimalizaci, tedy mj. identifikovat sekundární funkce, zrušit duplicitní a neefektivní činnosti, optimalizovat vytížení zaměstnanců v jednotlivých procesech a pokračovat v analýze procesů i v dalších sekcích ČSÚ). Tato zkušenost prokázala výhody využití služeb externího konzultanta, protože pohled zvenčí přináší jiné než obvyklé postupy, založené na zvykovém principu.

Projekt Quality in Statistics

Pilotní projekt „Quality in Statistics“ byl součástí programu „Phare Multi-Beneficiary Statistics“. Hlavní aktivity probíhaly od prosince 2004 do dubna 2005.

Projektu se zúčastnilo šest statistických šetření: výběrové šetření pracovních sil, šetření nákladů práce, za strukturální podnikovou statistiku šetření ve zpracovatelském průmyslu, za krátkodobou statistiku šetření v maloobchodě, za statistiku vědy a výzkumu šetření o inovacích, za statistiku životního prostředí šetření o odpadech.

Úkolem projektu bylo popsat stávající situaci, rozšířit a zdokonalit činnosti v oblasti hodnocení kvality. Projekt se zaměřil na zprávy o kvalitě, indikátory kvality tvořící základ těchto zpráv, a na sebehodnocení pomocí dotazníku DESAP (Development of a Self Assessment Programme).

Sebehodnocení je strukturováno podle jednotlivých fází procesu konkrétního šetření, od počátečního návrhu po management šetření. Hlavním výstupem jsou slabé a silné stránky, náměty na zlepšení a přehledné diagramy hodnotící jednotlivé aspekty kvality. Výsledky za jednotlivá šetření projektu byly shrnuty a seřazeny podle důležitosti ve zprávě k DESAP¹⁾. Zpráva dále shrnuje témata společná pro více šetření, respektive specifická pro vybraná šetření. Slouží jako podklad pro rozhodování gestorů šetření, případně metodiků.

Za podpory projektu byl vypracován ucelený soubor indikátorů kvality²⁾. Vychází z dokumentu Eurostatu *Standard Quality Indicators*, obsahuje metodické informace a uvádí též stupeň implementace jednotlivých indikátorů (obecně i za jednotlivá šetření). U některých z (evropských) indikátorů se předpokládá další vývoj. Ředitel odboru matematicko-statistických metod pak definoval, které z indikátorů jsou klíčové a které by měly být používány povinně, pokud jsou relevantní.

Zprávy o kvalitě jsou zmiňovány ve stále více evropských nařízeních. Jedná se obvykle o poměrně obsáhlý materiál. V rámci projektu byly zaktualizovány tři zprávy o kvalitě a tři zprávy vznikly pro daná šetření poprvé. Diskuse při misi experta napomohla k zdokonalení příštích zpráv.

Na závěr projektu se 4. – 6. dubna 2005 uskutečnila mise konzultanta konsorcia Artemis Jorgena Daléna (dříve Statistics Sweden). Předmětem byl obsah zpráv o kvalitě, ale také výsledky a zkušenosti s dotazníkem DESAP. Expert závěrem vypracoval deset doporučení, která jsou zpracována v konečné zprávě k projektu. Jedno z deseti doporučení konzultanta představuje významné kapacitní nároky. Jedná se o systémový monitoring a vyhodnocení editací. Bude aplikováno při tvorbě a zavedení nového systému zpracování dat. Další doporučení gestoři aplikují přímo.

V rámci projektu vznikl i anglicko-český výkladový slovník metodických pojmů týkajících se kvality. Vychází především z glosáře dotazníku DESAP.

Výsledky projektu byly prezentovány na semináři ČSÚ 29. září 2005 a na setkání národních koordinátorů projektu 20. – 21. června 2005 v Talinnu.

Zkušenosti z projektu poslouží mimo jiné pro přípravu a zdokonalení zpráv o kvalitě a napomohly vytvořit základ pro soubor indikátorů kvality, které budou součástí připravovaného metadatového systému.

¹⁾ DESAP Synthesis Report

²⁾ CZSO Quality Indicators



7. Mezinárodní spolupráce

Evropská unie

V roce 2005 byla česká statistika již plně zapojena do Evropského statistického systému (ESS), zabezpečovala úkoly v souladu s evropskou statistickou legislativou, aktivně se podílela na rozvoji ESS včetně přípravy nových právních norem EU v oblasti statistiky a zapojovala se do činnosti orgánů ESS. Předseda ČSÚ je řádným členem Statistického programového výboru (SPC), jehož úkolem je projednávání legislativních návrhů v oblasti statistiky EU a nejdůležitějších společných aktivit včetně ročních a pětiletých programů statistické spolupráce. V roce 2005 proběhla tři jednání SPC, která se kromě výše uvedených problematik zabývala i přípravou Kodexu evropské statistiky, jehož záměrem je především zvýšení nezávislosti, zodpovědnosti a kvality činnosti národních statistických úřadů a statistického úřadu Společenství. Předseda ČSÚ byl v roce 2005 rovněž členem tzv. Partnership Group, která připravuje jednání SPC a je důležitým článkem při spolupráci s Radou EU. Vedle členství v SPC se zástupci ČSÚ účastnili jednání dalších osmi statistických výborů v rámci EK (v oblasti statistiky zemědělství, národních účtů, platební bilance, zahraničního obchodu, důvěrnosti dat) a dalších akcí organizovaných Eurostatem, zejména pracovních porad ředitelů a pracovních skupin. Velký zájem je o zapojení expertů ČSÚ v tzv. Task Forces, které řeší náročné problémy rozvoje statistik ve vybraných oblastech.

Během roku 2005 zahájil ČSÚ přípravy na zajištění předsednictví v Radě EU, které bude ČR vykonávat v prvním pololetí roku 2009. Odborníci z ČSÚ se jako zástupci členské země pravidelně účastnili jednání pracovní skupiny Rady EU pro statistiku v Bruselu.

Důležitou součástí zapojování české statistiky do evropských struktur je účast na programu Phare, určeném pro pomoc zemím před vstupem do EU, a na programu Transition Facility, který umožňuje pokračování pomoci zemím, které již do EU vstoupily, v prvních letech jejich členství. U obou programů se ČSÚ účastnil jak části národní, tak i multinárodních aktivit.

V rámci Národního programu Phare (NPP) probíhaly v roce 2005 projekty se zaměřením na posilování institucionální kapacity ČSÚ. V rámci projektu NPP 2003 „Posilování kapacit ČSÚ“ probíhal projekt technické pomoci „Document Management System pro ČSÚ“, zaměřený na řešení počítačové podpory pro vybrané procesy probíhající v ČSÚ. Předmětem projektů byly také dodávky zařízení. Práce na projektech byly zahájeny v roce 2005, dokončení je plánováno na rok 2006.

V roce 2005 byl zahájen také národní program Transition Facility (TF). V rámci TF 2004 je v ČSÚ realizován projekt „Zdokonalení zpracování výsledků zjišťování v domácnostech“, který se skládá ze dvou podprojektů: „Pilotní projekt zjišťování v domácnostech“ a „Dodávka programového nástroje Blaise“, která naváže na ukončený pilotní projekt v roce 2006. Pro program TF 2006 byl v roce 2005 navržen nový projekt „Statistický metainformační systém ČSÚ“.

Na jaře 2005 proběhla v ČSÚ řádná kontrola Ministerstva financí u vybraných projektů národního programu Phare a TF. Při kontrole nebyly zjištěny závažné nedostatky v implementaci projektů Phare/TF, závěrečná zpráva konstatovala jen drobné nedostatky při vykazování spolufinancování přijímající strany.

Rok 2005 byl posledním rokem, kdy byl ČSÚ zapojen do Multi-Beneficiary (MB) programů Phare „Technical Assistance within the Multi-Beneficiary Programme for Statistics“, který - oproti národnímu programu - využívá především tzv. synergického efektu vznikajícího při spolupráci všech účastníků tohoto programu z nových členských zemí a je realizován formou grantů pro národní statistické úřady. V dubnu byl ukončen grant MB Phare 2002, byl proveden jeho audit a do Eurostatu byla zaslána závěrečná zpráva. Od května byl realizován grant MB Phare 2003, který obdobně jako u dřívějších grantů pokrýval tři základní oblasti:

- Technická podpora - účast na jednáních pracovních skupin Eurostatu, na zasedáních k projektům sběru dat, školeních a stážích v zahraničí (ČSÚ měl 1 stážistu v Eurostatu a 2 stážisty v SÚ Portugalska a Německa);

- Projekty sběru dat - ČSÚ se zúčastnil 17 projektů z 20 společných;
- Poskytování expertiz pro specifické oblasti statistiky ve formě studijních cest do členských států, zemí EFTA a mezinárodních organizací nebo konzultací expertů z těchto zemí v ČR.

Realizace MB Phare 2003 byla ukončena k 31. 12. 2005.

Na základě podané přihlášky do programu „Transition Facility Multi-beneficiary Programme for Statistical Integration 2004“ byl v prosinci 2005 podepsán kontrakt na realizaci tohoto programu v letech 2006–2007. Dílčí projekty jsou zaměřeny zejména na zvyšování kvality statistik v oblastech statistiky národních účtů, zahraničních afilací, zdravotnictví, demografické statistiky apod.

V roce 2005 pokračovala také realizace projektů podpořených granty institucí EK, zejména Eurostatu, udělených v roce 2004. Navíc ČSÚ získal další granty na základě žádostí podaných v roce 2005. Tyto granty, které jsou určeny statistickým institucím v rámci Evropského statistického systému, podporují zejména realizaci nových statistických šetření (např. v oblastech využívání informačních a komunikačních technologií, zemědělství, cenové statistiky, statistiky o příjmech a životních podmínkách EU-SILC, statistik podnikání) a také nových činností, jako je bezplatné poskytování statistických dat ze zdrojů Eurostatu.

Mezinárodní organizace


V roce 2005 pokračovalo zapojení ČSÚ do aktivit Statistické komise OSN a expertních skupin. Na regionální úrovni je ČSÚ členem Konference evropských statistiků v rámci EHK, kde se kromě zapojení do přípravy a průběhu jednání Konference podílí na jednání expertních pracovních skupin a na společných akcích EHK a dalších mezinárodních institucí (například Eurostatu, OECD, FAO) v různých oblastech statistiky jako jsou statistika migrace, statistická diseminace, důvěrnost dat, zemědělství, národní účty, registry podnikání aj. Pro rok 2006 byla ČSÚ svěřena organizace mezinárodního semináře na téma „Lidské zdroje a vzdělávání ve statistice“, který se bude konat v Paříži v červnu 2006 v rámci Konference, a proto již během roku 2005 probíhala příprava této akce.

V červnu 2005 se zástupci ČSÚ zúčastnili druhého zasedání Statistického výboru OECD. Předseda ČSÚ se také podílel na práci byra, jehož členem byl zvolen na dvouleté funkční období v roce 2004. Dalšími aktivitami pořádanými či spolupořádanými OECD, jako jsou semináře, pracovní skupiny a tématické výbory k různým statistickým tématům (například diseminace, finanční statistika, statistika zahraničního obchodu, turistika, krátkodobé statistiky) se účastnilo více než 20 zástupců ČSÚ.

Bilaterální spolupráce

Spolupráce se statistickými úřady pokračovala i v roce 2005. Jednání se zahraničními experty měla výlučně pracovní charakter a uskutečňovala se zejména v rámci programu Phare či dalších projektů EU. Také semináře pořádané některými členskými zeměmi EU sloužily k obohacování stávajících poznatků i k výměně zkušeností, k identifikaci problémů a hledání cest k jejich řešení.

Spolupráce se Statistickým úřadem SR zasahuje tradičně do mnoha oblastí statistiky. V roce 2005 byla zaměřena na problematiku EU-SILC a další oblasti sociálních statistik např. celoživotní vzdělávání, demografii (migrace, příští SLBD), statistiku zahraničního obchodu a Intrastat, cestovní ruch, strukturální a krátkodobou statistiku, sestavování čtvrtletních sektorových účtů, satelitní účet neziskových organizací. Podnětné bylo setkání, kde ČSÚ prezentoval svou aktuální praxi při sběru, zpracování a prezentaci volební statistiky. Důležitá byla konzultace ke společným pohledávkám před misí zástupců Eurostatu, DG ECFIN a ECB k EDP (Excession Deficit Procedure) v Praze. Další velmi prospěšnou akcí byla schůzka zástupců příslušných útvarů ČSÚ a ŠÚSR k problematice grantů a technické asistenci. Pravidelně se konají setkání předsedů statistických úřadů, která jsou zaměřena na řešení systémových přístupů i na vybrané oblasti statistiky. V roce 2005 byly hlavními tématy: úloha centrální metodiky, granty, TQM a příprava realizace SLBD kolem roku 2010.



Spolupráce se Federálním statistickým úřadem Německa probíhala v rámci programů MB Phare 2002 a 2003. Uskutečnila se jednání k projektu přeshraniční regionální databáze (CBFD) a statistice maloobchodu, ke statistice zahraničního obchodu (zrcadlové srovnání a Intrastat), ke statistice cestovního ruchu a k nelegálním aktivitám. Proběhla také schůzka k společnému projektu statistiky migrace, který byl dohodnut při návštěvě předsedy FSO pana Hahlena koncem roku 2004.

Spolupráce s Francií také pokračovala v rámci programů MB Phare, ve srovnání s předchozími obdobími s menší intenzitou. V roce 2005 se uskutečnila jednání ke statistice cestovního ruchu a ke statistice zahraničního obchodu a Intrastatu. Naši pracovníci se také zúčastnili různých kursů pořádaných INSEE, např. k národním účtům nebo k aspektům a přístupům ke kvalitě ve statistice.

Ve dnech 10. – 11. února 2005 se uskutečnila návštěva předsedy Úřadu státní statistiky Spojeného království Lena Cooka v ČSÚ. Během návštěvy byla dohodnuta bilaterální spolupráce ve vybraných oblastech (např. koherence dat odvětvových a makroekonomických statistik).

Další významná návštěva pro bilaterální spolupráci byla návštěva předsedy Irského statistického úřadu konala Garveye ve dnech 30. 6. – 1. 7. 2005. V závěru návštěvy bylo dohodnuto zaměření spolupráce na řešení otázek dalšího rozvoje ESS a na výměnu poznatků a zkušeností ve vybraných oblastech státní statistické služby. Pro první období byly vybrány následující oblasti: řízení a lidské zdroje, sociální statistiky – čtvrtletní šetření v domácnostech a statistika ICT. Mimo tyto aktivity bylo dohodnuto předávání dokumentů pro informace expertů ČSÚ k problematice grantové politiky, prezidentství v EU, ukazatelů pokroku a měření nelegálních aktivit.

Z iniciativy Rakouského statistického úřadu byla zahájena multilaterální spolupráce, kdy se v září 2005 ve Vídni uskutečnilo setkání představitelů statistických úřadů Rakouska, ČR, Maďarska, Slovenska a Slovinska (předsedové, místopředsedové a ředitelé odboru mezinárodní spolupráce). Na základě prezentovaných námětů byla vybrána 4 prioritní témata: využívání administrativních dat, „nová“ migrační statistika, využití administrativních dat pro sčítání lidu a domů a statistika zahraničního obchodu. ČSÚ se stal gestorem projektu v oblasti migrační statistiky.

Technická asistence

V roce 2005 byl ČSÚ vyhledávaným partnerem pro poskytování technické asistence v oblasti statistiky ostatním zemím. V Praze proběhlo 5 konzultací pro turecké experty na téma: statistiky podnikání, PRODCOM, regionální databáze, farmářský registr, administrativní zdroje dat a registry v rámci EU projektu pro Turecký statistický úřad. ČSÚ se zapojil prostřednictvím krátkodobého experta do twinningového projektu pro Bulharsko, v rámci kterého byly uskutečněny 3 pracovní cesty do Bulharska v oblasti zlepšení kvality dat v systému národních účtů – pendleřina (Shuttle trade). Krátkodobí experti ČSÚ se zúčastnili přípravy twinningového projektu pro Makedonii v oblastech: budování kapacit statistického úřadu, národní účty se zaměřením na šedou ekonomiku a nelegální činnosti, registry. Oba tyto projekty vede Německý statistický úřad. ČSÚ se během roku zapojil do několika dalších konsorcií a spolupracoval na přípravě dalších návrhů projektů do veřejných soutěží (např. TACIS/STATS 8 pro země centrální Asie, země Kavkazu a Ukrajinu, MEDSTAT), které však ve veřejných soutěžích projekty nezískaly.

Nejvýznamnější návštěvy a akce

Celkem v průběhu roku 2005 vycestovalo 287 pracovníků ČSÚ, kteří se zúčastnili 181 akcí. V roce 2005 navštívilo ČSÚ 191 zahraničních expertů v rámci 57 návštěv. Uskutečnila se jednání k odborným otázkám v různých oblastech statistiky, k pilotním projektům a grantům, experti ČSÚ poskytli konzultace k různým oblastem statistiky pro pracovníky statistických úřadů z jiných zemí (Turecko). Významný podíl měly pracovní návštěvy uskutečněné v rámci bilaterální spolupráce se statistickými úřady Německa a Slovenska.

Přehled účasti na důležitých akcích:

- účast předsedy ČSÚ na 36. zasedání Statistické komise OSN v New Yorku
- účast předsedy ČSÚ a ředitelky odboru mezinárodní spolupráce na zasedáních Programového výboru Eurostatu pro statistiku v Lucembursku
- účast předsedy ČSÚ na jednáních statistického výboru OECD a jeho byra
- účast zástupců ČSÚ na 55. zasedání ISI v Sydney
- účast delegace ČSÚ na 53. plenárním zasedání Konference evropských statistiků v Ženevě
- účast na 10. Slovenské demografické konferenci
- účast předsedy ČSÚ na Světovém summitu k informační společnosti v Tunisu
- účasti zástupců ČSÚ na pravidelných zasedáních OECD k různým oblastem statistiky

Významné pracovní návštěvy:

- Oficiální návštěva ředitele Statistického úřadu Velké Británie Lena Cooka.
- Oficiální návštěva ředitele Statistického úřadu Irska Donala Garveye
- Oficiální návštěva Petera Macha, předsedy Slovenského statistického úřadu
- Oficiální návštěva ředitele Statistického úřadu Srbska p. Dragana Vukmirovice
- Jednání mise EDP (Excession Deficit Procedure)
- Návštěva zástupců Evropského účetního dvora
- Seminář v Praze k regionální statistice a CBFDF



8. Poskytování statistických informací a služeb

Celkové tržby za poskytnuté služby, vč. prodeje publikací, klasifikací, číselníků, elektronických výstupů z databází a služeb, dosáhly v ústředí ČSÚ 5,7 mil. Kč, což je o 17,4 % méně než v roce 2004. Příjmy za knihovnické služby dosáhly 35 tis. Kč. Na informačních pracovištích krajských správ ČSÚ činily tržby 731 tis. Kč.

Tržby za RES tvořily 57,7 %, nestandardní výstupy se na celkových tržbách podílely 23,3 %. V úseku pokladny a fakturace bylo vystaveno 3 191 platebních dokladů, z toho bylo 2 028 faktur, 96 složenek a 1 210 dokladů za platby v hotovosti.

V oblasti poskytování informačních služeb bylo v roce 2005 evidováno celkem 13 840 dotazů a zakázek, z toho přibližně polovina telefonických. Z celkového počtu byla převážná většina (98 %) jednorázových. Okamžitě nebo do druhého dne bylo zodpovězeno téměř 80 % dotazů. Největší podíl na dotazech mají firmy (35,9 %), studenti tvořili 9 % klientů, 7,5 % dotazů bylo z ciziny.

Dalších cca 4 600 zakázek se týkalo elektronických výstupů, přičemž největší zájem zákazníků byl o Registr ekonomických subjektů včetně ověřování IČO. Převahu tvořily trvalé zakázky (700 zákazníků předplatného publikací, 42 zákazníků využívajících SCP schránky, 170 předplatitelů pravidelného odběru RES). V roce 2005 bylo expedováno 6 204 tištěných a 1 133 elektronických publikací, přes SCP schránky jich odešlo 2 000.

Významnou oblastí poskytování informačních služeb je spolupráce s mezinárodními organizacemi a dalšími subjekty. V průběhu roku bylo zajištěno zpracování a odeslání 246 dotazníků. Z nich nejvíce připadlo na Evropskou komisi (49), Eurostat (48) a Mezinárodní měnový fond (43), což představovalo 56,9 % všech požadavků.

V rámci služby European Statistical Data Support (ESDS, tato služba je provozována v rámci grantu EK) zahájené ve 4. čtvrtletí roku 2004 bylo vyřízeno v celém roce celkem 620 dotazů. Nejvíce z nich se týkalo oblasti práce a sociálních statistik (95), cen (66) a národních účtů (53). Kombinovaných dotazů z několika různých statistik bylo 101. Českou verzi webových stránek ESDS navštívilo denně v průměru 74 unikátních návštěvníků při trvale rostoucím trendu návštěvnosti v jednotlivých měsících roku.

Ústřední statistická knihovna se oficiálně stala součástí celostátní sítě knihoven se specializovaným knihovním fondem. V průběhu roku 2005 se nově zaregistrovalo 427 čtenářů, navštívilo ji 2 436 uživatelů, v on-line katalogu bylo zaevidováno 62 605 vyhledávání.


Pro uživatele bylo vyrobeno z publikací 5 772 kusů xerokopií, bylo uspořádáno 12 výstavek nových knih. Evidováno a zkatologizováno bylo 5 147 knižních publikací, evidováno bylo 457 titulů časopisů. V analytickém popisu bylo zpracováno 189 titulů článků. Fond knihovny dosáhl k 31. 12. 2005 celkem 21 010 svazků.

V roce 2005 bylo vytištěno 163 809 publikací s 80 670 černobílými a 4 644 barevnými stranami. Celkově bylo vyprodukováno 3,5 mil. černobílých stran, 177 tis. barevných, 46 tis. kusů obálek. Ve srovnání s rokem 2004 je to o 44 209 černobílých a 51 055 barevných tisků více.

Pracovníci jednotlivých oddělení informačních služeb na Krajských reprezentacích poskytli za rok 2005 celkem 18 651 informací a za služby utržili 731 tis. Kč (tržby za Krajskou reprezentaci hl. m. Praha jsou zahrnuty v tržbách ústředí).

Proti roku 2004 došlo ke snížení počtu poskytnutých informací téměř o 16 %, což úzce souvisí se skutečností, že mnoho jednodušších informací si uživatelé sami hledají na příslušných krajských internetových stránkách. O této skutečnosti svědčí stále rostoucí počet návštěv těchto stránek.

V roce 2005 zpracovávaly všechny krajské reprezentace řadu publikací (krajské ročenky, bulletinů, analýzu demografického, sociálního a ekonomického vývoje kraje) a podrobné podkla-



dy pro sociálně-ekonomické analýzy, které budou sloužit pro vytvoření Programů rozvoje krajů na období 2007 až 2013. Kromě datových zdrojů se některé krajské reprezentace podílely na oponenturách materiálů, popřípadě samostatně zpracovávaly analýzu některých kapitol (např. obyvatelstvo, bydlení). Zároveň jsou tyto dokumenty vytvářeny i na úrovni regionů soudržnosti NUTS II. I pro tyto materiály byly zpracovány v některých krajích rozsáhlé podklady.

Internetové stránky ČSÚ jsou stále častěji vyhledávaným zdrojem informací. Za celý rok prošlo přes hlavní stránku webové prezentace více než milion návštěvníků, hlavní stránku si zobrazili 2,5 milionkrát. Stejně jako v roce 2004 tak došlo k nárůstu proti předchozím letům. Průměrný denní počet návštěvníků hlavní stránky byl v prosinci roku 2005 téměř 2 800. Nejvíce z nich se zajímalo o regionální informace, k nejčastěji navštěvovaným stránkám dále patří Obyvatelstvo, RES, Intrastat či Klasifikace.

Nejvýznamnější změnou v roce 2005 byla úprava webových stránek tak, aby byly přístupné i pro slabozraké a nevidomé. ČSÚ tak zprovoznil první takto rozsáhlou webovou prezentaci státní instituce i zrakově postiženým. V samém závěru roku pak byly zpřístupněny zcela nové webové stránky Českého statistického úřadu. Důvodem změny byla snaha usnadnit uživatelům hledání požadovaných informací.

Výjimečnou akcí roku 2005 bylo vydání „Školní statistické ročenky“. Tato publikace nepatří k běžnému standardu produkce ČSÚ, je výjimečná jak svou formou, tak i obsahem. Jejím cílem bylo popularizovat statistiku jako vědní disciplínu i jako odvětví lidské činnosti. Školní statistická ročenka byla určena dosud spíše opomíjené cílové skupině uživatelů - studentům středních škol a jejich pedagogům. Publikace byla vydána v celkovém nákladu 4 000 výtisků, její distribuci zajišťovalo externí nakladatelství, které dodalo do vybraných škol po jednom výtisku, a to zdarma. ČSÚ rovněž umístil plnou verzi ročenky na svých webových stránkách (ve formátu pdf) a vydal 500 ks publikace na CD.



9. Poskytování informací podle zákona č. 106/1999 Sb.

Poskytování informací dle zákona č. 106/1999 Sb., o svobodném přístupu k informacím je vymezeno vnitřní směrnicí.

A) Informace poskytnuté v roce 2005 na základě žádosti


V roce 1995 nebyly požadovány ani poskytnuty žádné informace podle zákona 106/1999 Sb.

	Ústředí ČSÚ	Krajské reprezentace ČSÚ
Počet podaných žádostí o informace	0	0
Počet podaných odvolání proti rozhodnutí	0	0
Opis podstatných částí každého rozsudku soudu	x	x
Výsledky řízení o sankcích za nedodržování tohoto zákona bez uvádění osobních údajů	x	x
Další informace vztahující se k uplatňování tohoto zákona	x	x

B) Informace poskytnuté zveřejněním

Na veřejně přístupné vývěsce v ústředí i na pracovištích krajských reprezentací a internetu byly zveřejněny následující informace:

- 1) úplný oficiální název úřadu
- 2) důvod a způsob jeho založení vč. podmínek a principů, za kterých provozuje svoji činnost
- 3) popis organizační struktury
- 4) kontaktní poštovní adresa
- 5) bankovní spojení
- 6) IČO
- 7) DIČ
- 8) Údaje o schváleném a upraveném rozpočtu a jeho plnění za uplynulý rok
- 9) Kontaktní adresy a spojení na pracoviště informačních služeb v ústředí i krajských reprezentacích
- 10) Kde lze podat žádost či stížnost, předložit návrh, podnět či jiné dožádání anebo obdržet rozhodnutí
- 11) Místo, lhůta a způsob, kde lze podat opravný prostředek proti rozhodnutí povinného subjektu a to včetně výslovného uvedení požadavků, které jsou v této souvislosti kladeny na žadatele, jakož i popis postupů a pravidel, která je třeba dodržovat při těchto činnostech
- 12) Název příslušného formuláře a způsob a místo, kde lze takový formulář získat
- 13) Popisy postupů (návodů pro řešení životních situací)
 - přidělování IČO
 - žádost o statistické informace
 - vyplňování a zasilání statistických informací respondenty ČSÚ

- 
- 14) Přehled nejdůležitějších předpisů, podle nichž povinný subjekt zejména jedná a rozhoduje, které stanovují právo žádat informace a které upravují další práva občanů ve vztahu k povinnému subjektu, a to včetně informace, kde a kdy jsou tyto předpisy poskytnuty k nahlédnutí
 - 15) Sazebník úhrad za poskytování informací
 - 16) Výroční zprávy minimálně za dva předchozí kalendářní roky o činnosti subjektu v oblasti poskytování informací
 - 17) Seznam zřizovaných organizací

Ing. Jana Bondyová, v.r.
ředitelka odboru



10. Základní ukazatele ČR

Základní ukazatele České republiky 2005

Rozloha	78 866 km ²
Počet obyvatel k 1. 1. 2005	10 220 577 osob
z toho ženy	5 239 664 osob
Hustota obyvatelstva na 1 km ² k 1. 1. 2005	130 osob
Průměrný věk k 1. 1. 2005	39,8 let
Naděje dožití (v roce 2004)	
muži	72,6 let
ženy	79,4 let
Přirozený přírůstek/úbytek na 1 000 obyvatel (v roce 2004)	-0,9 ‰
Počet zaměstnaných osob v NH (VŠPS)	4 764 tis. osob
Průměrná hrubá měsíční mzda zaměstnanců NH	19 030 Kč
Index reálných mezd v NH	103,5 %
Míra inflace	1,9 %
Obsahová míra nezaměstnanosti (VŠPS)	7,9 %
Hrubý domácí produkt	2 931 071 mil. Kč b.c.
Meziroční tempo přírůstku reálného hrubého domácího produktu	6,0 %
Podíl soukromého sektoru na tvorbě HPH	79,7 %
Hrubý národní důchod	2 785 185 mil. Kč b.c.
Korunový kurz EUR	29,784 Kč
HDP podle korunového kurzu EUR	98 411 mil. EUR
Korunový kurz USD	23,947 Kč
HDP podle korunového kurzu USD	122 398 mil. USD
HDP na 1 obyvatele	
běžné ceny	286 367 Kč
podle korunového kurzu EUR	9 615 EUR
podle korunového kurzu USD	11 958 USD

11. Kontakty

Český statistický úřad

Na padesátém 81
100 82 Praha 10 - Strašnice
tel.: 274 051 111 (ústředna)

Kancelář předsedy ČSÚ

tel.: 274 052 378, 274 054 016
e-mail: stanislav.stygler@czso.cz

Tiskový referát

tel.: 274 054 017, 274 054 016
fax: 274 052 133
e-mail: ladislav.pistora@czso.cz

Oddělení informačních služeb

tel.: 274 052 304, 274 052 648, 274 052 451
e-mail: infoservis@czso.cz

Telefonická infolinka 274 052 900

základní informace o vývoji ekonomických ukazatelů ČR (míra inflace, HDP, mzdy, nezaměstnanost, nejdůležitější demografické údaje)

Prodejna statistických publikací, pokladna

tel.: 274 052 732, 274 052 400
e-mail: prodejna@czso.cz

Ústřední statistická knihovna

tel.: 274 052 354
e-mail: knihovna@czso.cz



Informační služby - krajské správy*)

Krajská správa hl. m. Praha

Na padesátém 81
100 82 Praha 10 - Strašnice
tel.: 274 052 815
fax: 274 052 538
e-mail: infoservispraha@czso.cz

Krajská správa pro Středočeský kraj

Na padesátém 81
100 82 Praha 10 - Strašnice
tel.: 274 054 175, 274 052 663
fax: 274 054 177
e-mail: infoservisstc@czso.cz

Krajská správa České Budějovice

Žižkova 1
370 77 České Budějovice
tel.: 386 718 440, 386 718 682
fax: 386 718 450
e-mail: infoserviscb@czso.cz

Krajská správa Plzeň

Slovanská alej 36
326 64 Plzeň
tel.: 377 612 108
fax: 377 612 219
e-mail: infoservisplzen@czso.cz

Krajská správa Karlovy Vary

Sportovní 28
360 09 Karlovy Vary - Drahovice
tel.: 353 226 611
fax: 353 222 677
e-mail: infoserviskv@czso.cz

Krajská správa Ústí nad Labem

Špálova 2684
400 11 Ústí nad Labem
tel.: 472 706 121, 472 706 176
fax: 472 770 855
e-mail: infoservisul@czso.cz

Krajská správa Liberec

Nám. Dr. Edvarda Beneše 26
460 01 Liberec 1
tel.: 485 110 223, 485 244 130
fax: 485 110 308
e-mail: infoservislbc@czso.cz

Krajská správa Hradec Králové

Myslivočkova 914
500 03 Hradec Králové 3
tel.: 495 762 352, 495 762 317
fax: 495 546 965
e-mail: infoservishk@czso.cz

Krajská správa Pardubice

V Ráji 872
531 53 Pardubice
tel.: 466 743 480, 466 743 418
fax: 466 304 962
e-mail: infoservispa@czso.cz

Krajská správa Jihlava

Ke Skalce 30
586 01 Jihlava
tel.: 567 109 071, 567 109 061
fax: 567 310 006
e-mail: infoservisvys@czso.cz

Krajská správa Brno

Jezuitská 2
601 59 Brno
tel.: 542 528 115, 542 528 200
fax: 542 528 325
e-mail: infoservisbrno@czso.cz

Krajská správa Olomouc

Wellnerova 5
779 11 Olomouc
tel.: 585 731 514
fax: 585 411 320
e-mail: infoservisolom@czso.cz

Krajská správa Ostrava

Repinova 17
702 03 Ostrava
tel.: 595 131 230, 595 131 233
fax: 595 131 231
e-mail: infoservis_ov@czso.cz

Krajská správa Zlín

tř. Tomáše Bati 1565
761 76 Zlín
tel.: 577 219 255, 577 210 164
fax: 577 435 629
e-mail: infoservis-zl@czso.cz

*) od 1. 1. 2006 změna názvu



Příloha

Hospodaření úřadu za rok 2005
(podle vyhlášky č. 323 Sb./ 2005,
ze dne 12. srpna 2005)

Personální údaje (§ 1, bod d)

1. Celkem zaměstnanců podle věku a pohlaví - stav k 31. 12. 2005

Věk	Muži	Ženy	Celkem	%
Do 20 let	1	0	1	0,05
21-30 let	105	131	236	12,56
31-40 let	70	234	304	16,18
41-50 let	85	424	509	27,09
51-60 let	164	550	714	38,00
60 let a více	62	53	115	6,12
Celkem	487	1 392	1 879	100,00
%	25,92	74,08	100,00	

2. Členění zaměstnanců podle vzdělání a pohlaví - stav k 31. 12. 2005

Vzdělání dosažené	Muži	Ženy	Celkem	%
Základní	4	18	22	1,17
Vyučen	49	42	91	4,84
Střední odborné	2	28	30	1,60
Úplné střední	34	181	215	11,44
Úplné střední odborné	85	705	790	42,04
Vyšší odborné	7	10	17	0,90
Vysokoškolské	306	408	714	38,00
Celkem	487	1 392	1 879	100,00

3. Celkový údaj o průměrných platech

	Celkem
Průměrný hrubý měsíční plat	20 668 Kč

4. Celkový údaj o vzniku a skončení pracovních a služebních poměrů zaměstnanců v roce 2005

	Počet
Nástupy	109
Odchody	128

5. Trvání pracovního a služebního poměru zaměstnanců - stav k 31. 12. 2005

Doba trvání	Počet	%
Do 5 let	479	25,49
Do 10 let	473	25,17
Do 15 let	362	19,27
Do 20 let	141	7,50
Nad 20 let	424	22,57
Celkem	1 879	100,00

6. Jazykové znalosti zaměstnanců

	Počty vybraných míst, pro která byl stanoven kvalifikační požadavek standardizované jazykové zkoušky seřazených podle úrovně znalostí				Celkový počet stanovených požadavků na pracovní místo
	1. stupeň	2. stupeň	3. stupeň	4. stupeň	
Anglický jazyk	23	22	0	0	45
Německý jazyk	0	1	0	0	1
Francouzský jazyk	0	1	1	0	2
Další jazyky	0	0	0	0	0
Celkem	23	24	1	0	48

Personální údaje v tabulkách 1 až 5 jsou zpracovány dle fyzického stavu zaměstnanců ČSÚ k 31. 12. 2005, který činil 1 879 zaměstnanců. Z celkového počtu zaměstnanců tvoří převažující část ženy, které jsou zastoupeny počtem 1 392, což představuje takřka tři čtvrtiny (74,08 %) všech zaměstnanců ČSÚ. Muži v počtu 487 tvoří zbývající čtvrtinu (25,92 %).

Z rozdělení zaměstnanců dle věku do desetiletých intervalů (tab. 1) vyplynulo, že převažující část zaměstnanců se pohybuje ve věkovém rozmezí 41 až 60 let (cca 65 % zaměstnanců). Zbývajících 35 % se dělí mezi intervaly do 40 let a nad 60 let, a to ve prospěch nižšího věkového intervalu. Z celkového počtu 1 879 zaměstnanců je mladších 41 let 541 zaměstnanců (28,79 %) a starších 60 let 115 zaměstnanců (6,12 %). Počet zaměstnanců ve vyšších věkových skupinách je ovlivněn především posunutím věkové hranice pro možnost odchodu do starobního důchodu.

Většina činností v působnosti pracovišť krajských reprezentací a odborů gesčního zpracování vyžaduje, aby zaměstnanci těchto útvarů, jejichž podíl v úřadě činí cca 59 %, měli ukončené středoškolské vzdělávání. Naopak na většině pracovišť v ústředí ČSÚ je nutné, aby zvyšující se náročnost prováděných činností byla zajišťována kvalifikovanými, dobře jazykově vybavenými, vysokoškolsky vzdělanými zaměstnanci. Proto z pohledu dosaženého vzdělání (tab. 2) je úplně střední a úplně střední odborné vzdělání s maturitou zastoupeno z 53,48 % a vysokoškolské vzdělání z 38,0 %. Ve skupině žen dosáhlo vzdělání s maturitou celkem 63,65 % zaměstnankyň, ve skupině mužů 24,43 % zaměstnanců. Zatímco ve skupině žen převažuje jako nejvyšší vzdělání vzdělání s maturitou, ve skupině mužů je to vzdělání vysokoškolské, které ukončilo 62,8 % mužů. Ve skupině žen dosáhlo vysokoškolského vzdělání 29,3 % zaměstnankyň.

V roce 2005 dosáhl průměrný hrubý měsíční plat zaměstnance ČSÚ 20 668 Kč (tab. 3).

Z provedeného přehledu údajů o vzniku a skončení pracovních poměrů zaměstnanců v roce 2005 (tab. 4) vyplynulo, že v roce 2005 se v ČSÚ uskutečnilo celkem 109 nástupů zaměstnanců. V roce 2005 ukončilo pracovní poměr na ČSÚ celkem 128 zaměstnanců. Z toho do starobního důchodu odešlo 16 zaměstnanců, do invalidního důchodu 3, dohodou ukončilo pracovní poměr 33 zaměstnanců, úmrtí 6, ve zkušební době 8 pracovníků a uplynutím doby 41. Pracovní poměr podle ustanovení § 46 odst. 1, písm. c ZP pro nadbytečnost ukončilo 10 zaměstnanců. Podle § 51 ZP (výpověď daná zaměstnancem) ukončilo pracovní poměr 10 zaměstnanců. Z důvodu okamžitého zrušení pracovního poměru pro porušení pracovní kázně zvláště hrubým způsobem byl v souladu s ustanovením § 53 odst. 1 písm. b) ZP ukončen pracovní poměr s jedním zaměstnancem.

V roce 2005 bylo přijato do pracovního poměru celkem 109 zaměstnanců. Z tohoto počtu bylo 23 absolventů vysokých škol, kteří ve většině případů byli přijati na pracovní místa v ústředí ČSÚ.

V délce trvání pracovního poměru zaměstnanců (tab. 5) převažuje doba do 5 a od 6 do 10 let. V obou intervalech je to přes 25 % zaměstnanců. Nad 20 let pracovalo v ČSÚ k 31. 12. 2005 22,57 % zaměstnanců.

V jazykových znalostech zaměstnanců (tab. 6) jsou uvedeny počty vybraných míst, pro která byl stanoven kvalifikační požadavek standardizované jazykové zkoušky seřazených podle úrovně znalostí. Výběr těchto míst vychází z usnesení vlády č. 1088 z roku 2002 a je uveden v Seznamu vybraných míst s kvalifikačním požadavkem standardizované jazykové zkoušky, který schválil předseda ČSÚ. Jedná se celkem o 48 pracovních míst, z nichž je pro 45 předepsán anglický jazyk v 1. a 2. stupni, 1 místo s předepsaným německým jazykem ve 2. stupni a 2 místa s předepsaným francouzským jazykem ve 2. a 3. stupni.

Údaje o majetku (bod e)

Celková hodnota pohledávek

Celkové pohledávky evidované k 31. 12. 2005 činí 4 838,58 tis. Kč.

Z toho:

Poskytnuté provozní zálohy (energie,...) 3 782,24 tis. Kč

Pohledávky za rozpočtové příjmy 279,30 tis. Kč

Pohledávky za zaměstnanci (půjčky FKSP) 653,99 tis. Kč

Ostatní pohledávky 123,05 tis. Kč

Objem pohledávek po lhůtě splatnosti činí 167,70 tis. Kč. Nezaplacené pohledávky jsou průběžně upomínány, případně předávány k právnímu vymáhání.

Celkové závazky evidované k 31. 12. 2005 činí 80 035,92 tis. Kč.

Z toho 723,71 tis. Kč představuje objem faktur došlých v prosinci 2005, jejichž platba však je výdajem roku 2006.

Podstatná část zbývajících závazků představuje předpis mezd včetně pojištění a daně z příjmu za prosinec 2005, které jsou vyplaceny v lednu následujícího roku.

Údaje o rozpočtu příjmů a výdajů (bod f)

Plnění závazných ukazatelů státního rozpočtu

Období: leden až prosinec 2005

Kapitola: 345 Český statistický úřad

Ukazatele	ř.	Schválený rozpočet	Rozpočet po změnách	Skutečnost
		1	2	3
Souhrnné ukazatele				
Nedaňové příjmy, kapitálové příjmy a přijaté dotace celkem	0010	5 500	5 500,00	440 247,46
Výdaje celkem	0040	1 080 273	1 114 339,00	1 166 614,97
Dílčí ukazatele výdajů				
<i>Jednotné dílčí ukazatele</i>				
Platy zaměstnanců a ostatní platby za provedenou práci	0050	475 724	476 809,00	497 700,35
z toho: platy zaměstnanců	0051	443 927	448 972,00	459 318,03
Povinné pojistné placené zaměstnavatelem ¹⁾	0060	166 503	166 789,00	162 429,51
Převod fondu kulturních a sociálních potřeb	0070	8 879	8 980,00	9 186,36
Výdaje na financování programů ^{*)}	0080	297 000	326 699,00	232 430,41
<i>Specifické dílčí ukazatele</i>				
Platy zaměstnanců a ostatní platby za provedenou práci ve státní správě	4501	475 724	476 809,00	497 700,35
z toho: platy zaměstnanců ve státní správě	4502	443 927	448 972,00	459 318,03
Výdaje na financování společných programů EU a ČR celkem	4503	11 851	11 851,00	1 470,01
v tom:				
a) související s finančními nástroji pro období před vstupem ČR do EU celkem:	4504	11 851	11 851,00	1 470,01
v tom: PHARE	4505	11 213	11 213,00	1 470,01
Transition Facility	4506	638	638,00	

¹⁾ povinné pojistné na sociální zabezpečení a příspěvek na státní politiku zaměstnanosti a pojistné na veřejné zdravotní pojištění

^{*)} Ukazatel zahrnuje výdaje na financování programů zahrnutých do rozpočtu kapitoly a výdaje na financování akcí, které byly předány z jiných rozpočtových kapitol, a neobsahuje výdaje na financování akcí předaných do jiných rozpočtových kapitol formou transferu rozpočtových prostředků. Neobsahuje převody do rezervního fondu.

- údaje v rozsahu roční účetní uzávěrky
 - o výkaz pro hodnocení plnění rozpočtu správců kapitol FIN 2-04 U
 - o příloha č. 1 k vyhlášce č. 505/2002 Sb., ve znění pozdějších předpisů
 - o příloha č. 2 k vyhlášce č. 505/2002 Sb., ve znění pozdějších předpisů
 - o příloha č. 3 k vyhlášce č. 505/2002 Sb., ve znění pozdějších předpisů - část 2 (§ 24 odst. 3 vyhlášky č. 505/2002 Sb.)

Hodnocení a analýza údajů (bod g)

1. Rozpočtová opatření provedená u rozepsaných závazných ukazatelů

V § 6114 Volby do Parlamentu ČR

– převod prostředků na financování běžných výdajů souvisejících s přípravou zrušených opakovaných voleb do Senátu Parlamentu ČR z kapitoly 398 - Všeobecná pokladní správa do kapitoly 345 - Český statistický úřad

výdaje celkem	37 tis. Kč
v tom: běžné výdaje	37 tis. Kč
z toho: platy zaměstnanců a ostatní platby za provedenou práci	27 tis. Kč
z toho: platy zaměstnanců	27 tis. Kč
povinné pojistné placené zaměstnavatelem	9 tis. Kč
převody FKSP	1 tis. Kč

V § 6115 Volby do zastupitelstev územních samosprávných celků

– převody prostředků na financování běžných výdajů souvisejících se zabezpečením zpracování výsledků nových voleb do zastupitelstev obcí z kapitoly 398 - Všeobecná pokladní správa do kapitoly 345 - Český statistický úřad

výdaje celkem	7 848 tis. Kč
v tom: běžné výdaje	7 848 tis. Kč
z toho: platy zaměstnanců a ostatní platby za provedenou práci	695 tis. Kč
z toho: platy zaměstnanců	695 tis. Kč
povinné pojistné placené zaměstnavatelem	243 tis. Kč
převody FKSP	14 tis. Kč

V § 6141 Ústřední orgány vnitřní správy a jejich dislokovaná pracoviště - ČR ČSÚ

– převod prostředků na výplatu přesčasů a mimořádných odměn zaměstnancům z položky ostatní osobní výdaje do položky platy zaměstnanců a převodem prostředků z položky povinné pojistné do položky převody FKSP v rámci schváleného rozpočtu ČSÚ

výdaje celkem	0 tis. Kč
v tom: běžné výdaje	0 tis. Kč
z toho: platy zaměstnanců a ostatní platby za provedenou práci	0 tis. Kč
v tom: platy zaměstnanců	4 000 tis. Kč
OOV	- 4 000 tis. Kč
povinné pojistné placené zaměstnavatelem	0 tis. Kč
převody FKSP	80 tis. Kč

– převod prostředků na financování běžných výdajů souvisejících s tvorbou a tiskem ročenkové publikace Cizinci v ČR v souladu s usnesením vlády k realizaci Koncepce integrace cizinců do konce roku 2004 a k jejímu dalšímu rozvoji v roce 2005 z kapitoly 398 - Všeobecná pokladní správa do kapitoly 345 - Český statistický úřad

výdaje celkem	500 tis. Kč
v tom: běžné výdaje	500 tis. Kč
z toho: platy zaměstnanců a ostatní platby za provedenou práci	153 tis. Kč
z toho: platy zaměstnanců	113 tis. Kč
povinné pojistné placené zaměstnavatelem	40 tis. Kč
převody FKSP	2 tis. Kč

– převod prostředků na financování běžných výdajů na provedení státního statistického zjišťování o pracovní neschopnosti pro nemoc a úraz (výkaz Nem-Úr 1-12) z kapitoly 313 - Ministerstvo práce a sociálních věcí do kapitoly 345 - Český statistický úřad

výdaje celkem	740 tis. Kč
v tom: běžné výdaje	740 tis. Kč
z toho: platy zaměstnanců a ostatní platby za provedenou práci	210 tis. Kč
z toho: platy zaměstnanců	210 tis. Kč
povinné pojistné placené zaměstnavatelem	74 tis. Kč
převody FKSP	4 tis. Kč

– změna závazného ukazatele „Výdaje na financování programů reprodukce majetku celkem podle přílohy č. 5“

a) přesun prostředků v rámci schváleného rozpočtu na financování akcí	
výdaje celkem	0 tis. Kč
z toho: výdaje na financ. programů podle př. č. 5	+ 3 699 tis. Kč
v tom: na pořízení, obnovu a provozování ICT ČSÚ	150 tis. Kč
na řešení havarijního stavu topení v KR Karlovy Vary	390 tis. Kč
na řešení havarijního stavu topení v Školícím zařízení Radešín	105 tis. Kč
na programovou aplikaci informačního systému správy majetku	714 tis. Kč
na navýšení akce Plzeň - nákup nemovitosti	2 340 tis. Kč
b) převod prostředků z kapitoly 398 - Všeobecná pokladní správa, položka Vládní rozpočtová rezerva na koupi a potřebné stavební úpravy objektu pro Krajskou reprezentaci Olomouc	
výdaje celkem	26 000 tis. Kč
z toho: výdaje na financ. programů podle př. č. 5	+ 26 000 tis. Kč

– převod prostředků na financování veřejné soutěže (podle usnesení vlády č. 683 ze dne 9. 7. 2003) a na rozmrazení, vysušení a předání k desinfekci povodněmi zasažených dokumentů ČSÚ (smlouva mezi Úřadem vlády a firmou Belfor Praha, s.r.o.) z kapitoly 345

– Český statistický úřad do kapitoly 304 - Úřad vlády	
výdaje celkem	- 1 059 tis. Kč
z toho: běžné výdaje	- 1 059 tis. Kč

2. Údaje o příjmech

Ukazatel v tis. Kč	Rozpočet 2005		Skutečnost 2005	Plnění v % sl. 3:2
	schválený	upravený		
	1	2	3	4
Příjmy z vlastní činnosti	5 401	5 407	10 057,93	186,02
Příjmy z prodeje nekapitálového majetku a ostatní nedaňové příjmy	83	93	1 230,51	1 323,13
Nedaňové příjmy	5 484	5 500	11 288,44	205,24
Příjmy z prodeje investičního majetku a ostatní investiční příjmy	16		373 160,99	
Kapitálové příjmy	16		373 160,99	
Běžné přijaté dotace			55 798,03	
Přijaté dotace			55 798,03	
Příjmy celkem	5 500	5 500	440 247,46	8 004,50

Hlavním zdrojem příjmů ČSÚ jsou příjmy z vlastní činnosti, které činily celkem 10 057,93 tis.Kč, což je o 4 650,93 tis. Kč více než předpokládal upravený rozpočet. Příjmy Informačního servisu tvoří příjmy z prodeje statistických publikací a informací, a to buď v tištěné nebo elektronické podobě, výsledků statistických zjišťování, ročenek, krajských bulletinů a lexikonů obcí. Stále se rozšiřuje nabídka zdarma poskytovaných statistických informací na internetových stránkách úřadu.

Příjmy z prodeje nekapitálového majetku a ostatní nedaňové příjmy činily 1 230,51 tis. Kč.

Největším zdrojem příjmů se však v roce 2005 stal prodej investičního majetku. Největší částku představoval prodej bývalého sídla ČSÚ v Praze na Invalidovně ve výši 371 000 tis. Kč. Objekt v Praze 8 - Karlíně, v Sokolovské ulici č.n. 142, ve kterém do povodní v srpnu 2002 sídlil Český statistický úřad, byl prodán na základě usnesení vlády ČR č. 1002 ze dne 8. října 2003.

Příjmy z prodeje majetku však nejsou trvalým zdrojem příjmů ČSÚ.

Běžné přijaté dotace činily 55 798,03 tis. Kč. Z toho 38 661,52 tis. Kč byly příjmy přijaté převodem prostředků Phare od Eurostat/CESD-Communautaire, 15 449,36 tis. Kč byly prostředky vlastního rezervního fondu a 1 687,15 tis. Kč prostředky fondu kulturních a sociálních potřeb.

Veškeré příjmy ČSÚ byly odvedeny do státního rozpočtu.

3. Podíl státního rozpočtu na financování činnosti, mimorozpočtové účty

Výdaje na činnost v § 6114 Volby do Parlamentu ČR, v § 6115 Volby do územních samosprávných celků a v § 6223 Mezinárodní spolupráce (jinde nezařazená) jsou plně hrazeny ze státního rozpočtu.

Výdaje na činnost v § 6141 Ústřední orgány vnitřní státní správy a jejich dislokovaná pracoviště (nezařazené v jiných funkcích) - ČSÚ jsou členěny takto:

- hrazeno z rozpočtu	1 118 935 tis. Kč,	tj.	96,56 %
- hrazeno z rezervního fondu	15 104 tis. Kč,	tj.	1,30 %
- hrazeno z FKSP	2 032 tis. Kč,	tj.	0,18 %
- hrazeno z prostředků EU	22 717 tis. Kč,	tj.	1,96 %
celkem § 6141	1 158 788 tis. Kč,	tj.	100,00 %

Mimorozpočtové účty:

- účet č. 176559991/0300 u Československé obchodní banky, a.s.

Tento účet byl založen dne 21. 3. 2002 na žádost Eurostatu ke grantové smlouvě č. 2002.19100.007 (MB Phare 2000) na zahraniční pracovní cesty pro zaměstnance ČSÚ v souvislosti s plněním úkolů spouštějících s harmonizací statistiky v rámci zapojení do EU. Na pokyn Eurostatu, který nestačil validovat včas účet pro MB Phare 2002 byl účet využíván ještě pro kontrakt č. 2004.19100.005 (MB Phare 2002), na financování zahraničních pracovních cest, bilaterálních expertíz a projektů sběru dat.

Příjmy účtu v roce 2005: 0,00 €, výdaje účtu v roce 2005: 219 450,88 €. (Výdaje hrazeny ze zůstatku k 31. 12. 2004)

- účet č. 183990640/0300 u Československé obchodní banky, a.s.

Tento účet byl založen dne 30. 4. 2003 ke grantovému kontraktu č. 2003.19100.015 (MB Phare 2001) na žádost Eurostatu. Byl určen na financování zahraničních pracovních cest a na projekty sběru dat.

Příjmy účtu v roce 2005: 0,00 €, výdaje účtu v roce 2005: 0,00 €.

- účet č. 190285958/0300 u Československé obchodní banky, a.s.

Tento účet byl založen dne 14. 4. 2004, původně pro MB Phare 2002. Poté, co se nezdařilo na Eurostatu jej včas validovat, byl na pokyn Eurostatu, Unit F-3, použit pro účely grantového kontraktu č. 2004.19100.019 (MB Phare 2003). Byl určen na financování zahraničních pracovních cest a na projekty sběru dat.

Příjmy účtu v roce 2005: 487 603,20 €, výdaje účtu v roce 2005: 149 316,63 €.

- účet č. 197835625/0300 u Československé obchodní banky, a.s.

Tento účet byl založen dne 15. 8. 2005, pro příjem finančních prostředků na grant „Transition

Facility Multi-Beneficiary Programme for Statistical Integration in 2004" z Eurostatu. Byl určen na financování projektů sběru dat a na zlepšení kvality statistických informací ve spojení s novými předpisy a požadavky EU.

Příjmy účtu v roce 2005: 233 240,00 €, výdaje účtu v roce 2005: 0,00 €.

4. Rozbor čerpání mzdových prostředků

Rozpočet na platy

K 1. 1. 2005 byl schválený rozpočet pro ČSÚ:

- | | |
|------------------------|------------------|
| ◆ na platy zaměstnanců | 443 927 000,- Kč |
| ◆ prostředky OOV | 31 797 000,- Kč |

V průběhu roku 2005 byly provedeny tyto úpravy rozpočtu:

- ◆ převod prostředků OOV v částce 4 000 tis. Kč do rozpočtu na platy zaměstnanců z důvodu zvýšeného objemu přesčasové práce zaměstnanců při sběru statistických údajů
- ◆ navýšení rozpočtu o prostředky na platy v částce 210 tis. Kč určené na provedení státního statistického zjišťování o pracovní neschopnosti pro nemoc a úraz (výkaz Nem-Úr 1-02)
- ◆ navýšení rozpočtu o částku 113 tis. Kč na platy zaměstnanců a 40 tis. Kč na prostředky OOV na úhradu nákladů spojených s realizací „Koncepte integrace cizinců na území ČR“
- ◆ pro titul volby 2005 bylo do rozpočtu přiděleno na platy zaměstnanců celkem 722 tis. Kč, z toho pro volby do Senátu parlamentu 27 tis. Kč a pro volby do zastupitelstev obcí 695 tis. Kč
- ◆ v rámci mimorozpočtové položky bylo na zpracování úkolů Phare projektů a Grantů přiděleno ČSÚ 9 603 126,- Kč na platy zaměstnanců a 9 327 623 tis. Kč na prostředky OOV.
- ◆ Z rezervního fondu ČSÚ bylo uvolněno celkem 5 312 724,- Kč na:
 1. zpracování úkolu pro EU - SILC 12 celkem 4 643 724,- Kč, z toho 1 257 150,- Kč na platy zaměstnanců a 3 386 574,- Kč na OOV
 2. na přiznání zvláštního příplatku vybraným zaměstnancům dle §9, odstavec 14, písmeno c) 669 000,- Kč

na základě rozpočtového opatření byly převedeny prostředky OOV v celkové výši 424 tis. Kč na odstupné.

Čerpání mzdových prostředků probíhalo v souladu s ustanovením Nařízení vlády č. 330/2003 Sb. o platových poměrech zaměstnanců orgánů státní správy, některých dalších orgánů a obcí v platném znění a bylo následující :

- | | |
|--|------------------|
| ◆ z rozpočtu úřadu (běžné mzdové prostředky) | 447 328 087,- Kč |
| z toho: | |
| - běžný rozpočet | 440 604 196,- Kč |
| - z rozpočtu MB Phare 02 | 186 000,- Kč |
| - z rozpočtu MB Phare 03 | 887 000,- Kč |
| - granty, Phare spolufinancování | 4 044 774,- Kč |
| - granty, Phare předfinancování | 1 606 117,- Kč |

♦ z rozpočtu VOLBY (účelové mzdové prostředky)	720 852,- Kč
z toho:	
1. do Senátu Parlamentu	26 821,- Kč
2. do zastupitelstev obcí	694 031,- Kč
♦ z rozpočtu Nem-úr	210 000,- Kč
♦ z rozpočtu Koncepce integrace cizinců	113 000,- Kč
♦ z rozpočtu Phare proj. a grantů (účelové mzd. prostř.)	9 045 742,- Kč
♦ z rozpočtu rezervního fondu	1 900 347,- Kč
z toho:	
- zvláštní příplatky	643 197,- Kč
- EU SILC 12	1 257 150,- Kč

Vývoj čerpání rozpočtem stanovených mzdových prostředků v ČSÚ byl zásadně ovlivňován průběžným plněním plánovaných termínovaných úkolů. Dočasná zvýšená potřeba počtu zaměstnanců pro splnění odborných úkolů, která se z důvodu krátkodobých termínovaných pracovních poměrů nedařila naplnit, byla nahrazována zvýšeným pracovním úsilím zaměstnanců ČSÚ. Za příplatky za přesčasovou práci bylo v roce 2005 vyplaceno 1 851 322,- Kč, a to téměř z poloviny na úkolech EU (921 106 Kč). Mimořádné úsilí a příkladná osobní aktivita byla oceňována v souladu s ustanovením § 10 nařízení vlády č. 253/92 Sb., v platném znění, vyplacením mimořádných odměn za práce mimořádné, složité, zvláště náročné nebo za úkoly, které byly splněny ve vysoké kvalitě.

Mzdové prostředky byly pro tento účel vyplaceny takto :

♦ z rozpočtu úřadu	26 361 304,- Kč
♦ z rozpočtu VOLBY do zast. obcí	434 258,- Kč
♦ z rozpočtu Nem-úr	172 286,- Kč
♦ z rozpočtu Konc.integrace cizinců	113 000,- Kč
♦ z rozpočtu Phare proj. a grantů	2 936 749,- Kč
♦ z rozpočtu rezervního fondu EU SILC 12	418 586,- Kč

Ostatní osobní výdaje

Čerpání ostatních osobních nákladů bylo v souladu s ustanoveními Zákoníku práce:

♦ z rozpočtu OOV běžné	25 461 358,- Kč
z toho:	
- z rozpočtu OOV běžné	24 855 638,- Kč
- granty, phare předfinancování	605 720,- Kč
♦ z rozpočtu OOV koncepce integrov. ciz.	40 000,- Kč
♦ z prostředků Phare proj. a grantů	9 075 192,- Kč
♦ z rozpočtu odstupné	419 203,- Kč
♦ z rozpočtu rezervního fondu EU SILC 12	3 386 574,- Kč

5. Výdaje nebo náklady na výzkum a vývoj, počty programů, realizovaných projektů a grantů a výzkumných záměrů financovaných ze státního rozpočtu, případně z jiných zdrojů a přínos jejich realizace

- netýká se ČSÚ

6. Výdaje účelově určené na financování programů reprodukce majetku vedených v informačním systému programového financování

Čerpání výdajů programů vedených v informačním systému ISPROFIN celkem

v tis. Kč	Rozpočet 2005		Skutečnost 2005	Plnění v % sl. 3:2
	schválený	upravený		
	1	2	3	4
245 010 Rozvoj a obnova materiálně- -technické základny ČSÚ – kapitálové výdaje celkem	227 351	255 691	166 500	65,12
245 011 Pořízení, obnova a provozování ICT ČSÚ – běžné výdaje	69 009	69 873	62 679	89,7
245 013 Rozvoj a obnova materiálně- -technické základny v Praze – běžné výdaje	180	180	287	159,44
245 014 Rozvoj a obnova materiálně- -technické základny v krajích – běžné výdaje	460	955	932	97,59
245 010 Běžné výdaje celkem	69 649	71 008	63 898	89,99
Program 245 010 celkem	297 000	326 699	230 398	70,52
Převod do rezervního fondu			100 972	
Program 245 010 včetně převodu do rezervního fondu	297 000	326 699	331 370	101,43

Čerpání výdajů v rozdělení na systémově určené a individuálně posuzované výdaje

v tis. Kč	Kapitálové výdaje		Běžné výdaje	Výdaje programů celkem
	Systémově určené (investice)	Individuálně posuzované (splátka Skalka)	Systémově určené	
	1	2	3	4
245 010 – Rozvoj a obnova materiálně- -technické základny ČSÚ	16 500	150 000	63 898	230 398

7. Dotace a návratné finanční výpomoci, jestliže je zpracovatel oprávněn je poskytovat

– netýká se ČSÚ

8. Finanční prostředky na programy spolufinancované z rozpočtu EU

V roce 2005 měly být ze státního rozpočtu spolufinancovány čtyři společné projekty EU a ČR v celkové výši 11 851 tis. Kč.

První dva projekty jsou součástí Národního programu Phare s rozpočtem spolufinancování ve výši 10 379 tis Kč.

Projekt „Posílení kapacit ČSÚ“ (NPP CZ 0303.05 Strengthening the Capacity of the Czech Statistical Office) je součástí Národního programu Phare 2003.

Jelikož předmětem projektu je také dodávka technických zařízení, účastní se česká strana projektu na tzv. paralelním spolufinancování projektu (25% ceny dodávky je hrazena ze státního rozpočtu). V roce 2005 činila částka na spolufinancování projektu z prostředků státního rozpočtu 9 741 tis. Kč. Měla být použita na vývoj a údržbu programových aplikací, upgrade systémového softwaru a upgrade lokálních a centrálních výpočetních systémů.

Čerpána však bude v roce 2006 z rezervního fondu na základě ukončeného výběrového řízení a uzavřené smlouvy o dodávce.

Druhým je projekt „Zdokonalení statistických zjišťování v domácnostech“ (TF CZ 004/006-237/0405.01 Improvement of the Household Surveys Processing) jako součást programu Transition Facility 2004.

Podle pravidel programu Phare a Transition Facility se musí přijímající instituce účastnit na úhradě nákladů dodávky částkou ve výši 25 % ceny dodávky. Pro rok 2005 se předpokládalo spolufinancování ve výši 638 tis. Kč. Tato částka bude součástí poplatku za licenci produktu BLAISE. Technická pomoc poskytnutá v rámci projektu bude hrazena plně z rozpočtu programu Transition Facility.

Vzhledem k neúspěšnému prvnímu kolu výběrového řízení v rámci statistického programu Transition Facility, kterého se neúčastnila žádná firma, k čerpání těchto prostředků nedošlo. Bylo vyhlášeno kolo druhé a v případě úspěšného plnění dojde k čerpání prostředků, které byly převedeny do rezervního fondu, v roce 2006.

Další dva projekty jsou součástí Vícenárodního programu Phare a bylo na ně uvažováno se spolufinancováním v celkové výši 1 472 tis. Kč.

Projekt „Technical Assistance within the Multi-Beneficiary Programmes for Statistics 2002“ se týká technické podpory (služební cesty, stáže a pod.), sběru dat a zabezpečení expertiz v oblasti statistiky. Předpokládaný objem spolufinancování ze státního rozpočtu ČR je ve výši 768 tis. Kč, a to v roce 2004 a 2005.

V roce 2005 bylo na spolufinancování tohoto projektu vynaloženo z rozpočtu ČSÚ 255 tis. Kč na úhradu platů zaměstnanců, povinného pojistného placeného zaměstnavatelem a na převody FKSP. Skutečné čerpání je oproti rozpočtu o 1 tis. Kč nižší.

Pracovní název druhého projektu je „Phare Multi-Beneficiary Programme for Statistical Co-operation 2003“. Projekt se týká technické podpory pro statistiku (služební cesty, stáže apod.), sběru dat a zabezpečení expertiz v oblasti statistiky.

Objem spolufinancování ze státního rozpočtu ČR je 1 216 tis. Kč a týká se pouze roku 2005. Skutečné plnění představuje 1 215 tis. Kč na úhradu platů zaměstnanců, povinného pojistného placeného zaměstnavatelem a na převody FKSP. 1 tis. Kč zůstal nevyčerpán.

V roce 2005 financoval Český statistický úřad 52 projektů z mimorozpočtových prostředků poskytnutých ze zahraničí na financování programu Phare, asistenční pomoci jiným zemím a grantů vypisovaných institucemi EU. Na uvedené úkoly bylo na příjmový účet ČSÚ převedeno v roce 2005 celkem 38 661,52 tis. Kč, z toho bylo na příjmovém účtu ponecháno 3 520,91 tis. Kč jako první splátka na prostředky poskytnuté k předfinancování grantů a pro-

jektů, takže příspěvky ze zahraničí pro ČSÚ činily 35 140,61 tis. Kč. O tyto příspěvky ze zahraničí, tj. z mimorozpočtových zdrojů, mohly být podle ustanovení § 25, odst. 1, písm. b) zákona č. 218/2000 Sb., o rozpočtových pravidlech a o změně některých souvisejících zákonů ve znění pozdějších předpisů, překročeny závazné ukazatele rozpočtu výdajů.

Mimorozpočtové prostředky byly v roce 2005 čerpány v následující struktuře:

platy zaměstnanců	9 051,23 tis. Kč
ostatní osobní výdaje	9 092,29 tis. Kč
povinné pojistné placené zaměstnavatelem	3 173,65 tis. Kč
FKSP	181,58 tis. Kč
věcné výdaje	4 213,11 tis. Kč
Celkem čerpání	25 711,86 tis. Kč
v tom: z příjmového účtu ČSÚ	22 716,88 tis. Kč
z rezervního fondu ČSÚ	2 994,98 tis. Kč

Nevyužité finanční prostředky ze zahraničí (došlé v roce 2005 na příjmový účet ČSÚ) byly převedeny do rezervního fondu ve výši 12 423 719,53 Kč.

9. Spolupráce se zahraničím

Z rozpočtu § 6223 - Členské příspěvky mezinárodním organizacím ve výši 35 tis. Kč bylo Mezinárodnímu statistickému institutu na příspěvky za členství ČSÚ v této organizaci uhrazeno 33,55 tis. Kč.

10. Zahraniční služební cesty, mezinárodní konference a jejich přínos

V roce 2005 byly zahraniční pracovní cesty hrazené z Phare financovány ze dvou grantů, a to do dubna 2005 z grantu Phare 2002 a od května 2005 z grantu Phare 2003. Vzhledem k tomu, že bylo nutné zachovat finanční rezervu pro výplatu diet stážistů a proplacení Data Collection projektů, došlo v období od začátku února do konce března k omezení cest hrazených z grantu Phare 2002 a akce, kterých bylo nezbytné se účastnit, byly v tomto období hrazeny z rozpočtu ČSÚ. Financování cest z grantu Phare 2003 proběhlo bez omezení.

Z tohoto zdroje byla v roce 2005 hrazena účast 160 pracovníků na 140 akcích v zahraničí v celkové hodnotě EUR 266.691 = cca Kč 7,742.039 při kurzu EUR/CZK platném k 2. lednu 2006. V této částce je zahrnuto také 10 dlouhodobých stáží v Eurostatu a statistických úřadech Dánska, Portugalska a Německa. Z grantů MB Phare 2002 a 2003 bylo možné financovat účast zástupců ČSÚ na pracovních skupinách, workshopech a pilotních projektech Eurostatu, bilaterálních akcích a na dlouhodobých stážích v Eurostatu a partnerských statistických úřadech členských států.

Vybrané významné cesty plně nebo částečně financované z prostředků ČSÚ jsou uvedeny v části 7. Mezinárodní spolupráce - Nejvýznamnější návštěvy a akce.

Celkem se jednalo o účast 287 pracovníků ČSÚ na 181 akcích.

Přínos zahraničních služebních cest pro činnost úřadu.

Účast pracovníků ČSÚ na zahraničních akcích je nezbytná pro zapojení do Evropského statistického systému. Stále vyšší nároky jsou kladeny na produkci harmonizované statistiky, zejména z hlediska klíčových aspektů kvality dat, což se promítlo do celkové činnosti úřadu a jeho aktivit v oblasti kvality řízení i zlepšování kvality dat. Zapojení do tvorby komplexních strategických záměrů dalšího rozvoje statistiky EU si vyžádalo široké zapojení do všech orgánů Evropského statistického systému, které zabezpečují rozvoj statistik, jejich plánování a přípravu nové či aktualizované statistické legislativy reagující na potřeby rozvoje EU. V rámci aktivního působení ve výborech EK a zejména v pracovní skupině pro statistiku Rady byly získávány cenné zkušenosti k využití pro přípravu výkonu funkce předsednické země EU v roce 2009. Implementace projektů končícího Multinárodního programu a Národního programu Phare významně přispěla k posílení kapacit úřadu.

V roce 2005 navštívilo ČSÚ 191 zahraničních expertů v rámci 57 návštěv. Uskutečnila se jednání k odborným otázkám v různých oblastech statistiky, k pilotním projektům a grantům, experti ČSÚ poskytli konzultace k různým oblastem statistiky pro pracovníky statistických úřadů z jiných zemí (Turecko). Významný podíl měly pracovní návštěvy uskutečněné v rámci bilaterální spolupráce se statistickými úřady Německa a Slovenska. Přehled významných návštěv je uveden v části 7. Mezinárodní spolupráce - Nejvýznamnější návštěvy a akce.

11. Převody rozpočtových prostředků do rezervního fondu a jejich použití

V souladu s ustanovením § 47 zákona č. 218/2000 Sb., o rozpočtových pravidlech a o změně některých souvisejících zákonů, ve znění pozdějších předpisů, bylo do rezervního fondu ČSÚ převedeno

celkem	146 952 832,92 Kč
v tom: z prostředků na kapitálové výdaje	91 062 584,91 Kč
z prostředků na systémové výdaje (evidované v programu ISPROFIN)	9 909 202,48 Kč
z prostředků rozpočtovaných v rámci běžných výdajů	22 204 326,00 Kč
z prostředků na mzdy a s tím související výdaje	11 353 000,00 Kč
z mimorozpočtových zdrojů - Eurostat	12 423 719,53 Kč
zůstatek z předchozích let	45 103 957,42 Kč
celkem výše rezervního fondu k 31.12.2005	192 056 790,34 Kč
Použití rezervního fondu v roce 2005:	15 104 360,00 Kč
z toho největší položky:	
příplatky zaměstnancům - platy, pojistné a FKSP (podle nařízení vlády č. 213/2005 Sb.)	916 tis. Kč
servis a služby serverových aplikací	1 800 tis. Kč
spojené s projektováním úloh	614 tis. Kč
náklady na šetření SILC (Community Statistics on Income and Living Conditions)	6 402 tis. Kč
budovy - stavby Skalka	435 tis. Kč
audiovizuální technika	1 436 tis. Kč
granty a projekty EU	2 995 tis. Kč
Vratky státnímu rozpočtu	108 564,40 Kč

12. Přehled hospodářských činností a jiných činností

- netýká se ČSÚ

13. Zdůvodnění zlepšeného nebo zhoršeného hospodářského výsledku dosaženého příspěvkovou organizací

- netýká se ČSÚ

Příloha č. 1 k vyhlášce č. 505/2002 Sb.
ve znění pozdějších předpisů,
s účinností pro organizační složky státu,
státní fondy, územní samosprávné celky
a příspěvkové organizace

(v tis. Kč na dvě desetinná místa)

Sestavená k 31. 12. 2005

Název nadřízeného orgánu:
ČESKÝ STATISTICKÝ ÚŘAD

Název, sídlo a právní forma
účetní jednotky:
ČESKÝ STATISTICKÝ ÚŘAD
NA PADESÁTÉM 81
100 82 PRAHA 10
Organizační složka státu

OKEČ:

IČO
KAP-345

A K T I V A

Název položky	Účet	Pol.	Stav k 1. 1. 2005	Stav k 31. 12. 2005
a		b	1	2
A. Stálá aktiva	pol. 09+15+26+33+41	001	2,477,515.87	2,282,748.35
1. Dlouhodobý nehmotný majetek				
- Nehmotné výsledky výzkumu a vývoje	(012)	002	0.00	0.00
- Software	(013)	003	25,158.07	22,736.61
- Ocenitelná práva	(014)	004	383.07	383.07
- Drobný dlouhodobý nehmotný majetek	(018)	005	20,032.58	20,848.80
- Ostatní dlouhodobý nehmotný majetek	(019)	006	0.00	0.00
- Nedokončený dlouhodobý nehmotný majetek	(041)	007	0.00	0.00
- Poskytnuté zálohy na dlouhodobý nehm. majetek	(051)	008	0.00	0.00
Dlouhodobý nehmotný majetek celkem	pol. 02 až 08	009	45,573.72	43,968.48
2. Oprávky k dlouhodobému nehmotnému majetku				
- Oprávky k nehmotným výsledkům výzkumu a vývoje	(072)	010	0.00	0.00
- Oprávky k softwaru	(073)	011	0.00	0.00
- Oprávky k ocenitelným právům	(074)	012	0.00	0.00
- Oprávky k drobnému dlouhod. nehmotnému majetku	(078)	013	0.00	0.00
- Oprávky k ostatnímu dlouhod. nehmotn. majetku	(079)	014	0.00	0.00
Oprávky k dlouhod. nehmot. majetku celkem	p. 10 až 14	015	0.00	0.00
3. Dlouhodobý hmotný majetek				
- Pozemky	(031)	016	14,505.65	13,854.16
- Umělecká díla a předměty	(032)	017	183.80	183.80
- Stavby	(021)	018	1,302,479.92	1,057,784.54
- Samostatné movité věci a soubory movitých věcí	(022)	019	952,942.62	1,054,628.00
- Pěstitelské celky trvalých porostů	(025)	020	0.00	0.00
- Základní stádo a tažná zvířata	(026)	021	0.00	0.00
- Drobný dlouhodobý hmotný majetek	(028)	022	91,951.63	99,044.80
- Ostatní dlouhodobý hmotný majetek	(029)	023	0.00	0.00
- Nedokončený dlouhodobý hmotný majetek	(042)	024	69,878.53	13,284.57
- Poskytnuté zálohy na dlouhodobý hmotný majetek	(052)	025	0.00	0.00
Dlouhodobý hmotný majetek celkem	pol. 16 až 25	026	2,431,942.15	2,238,779.87
4. Oprávky k dlouhodobému hmotnému majetku				
- Oprávky ke stavbám	(081)	027	0.00	0.00
- Oprávky k samostat. movit. věcem a soub. movit. věcí	(082)	028	0.00	0.00
- Oprávky k pěstitelským celkům trvalých porostů	(085)	029	0.00	0.00
- Oprávky k základnímu stádu a tažným zvířatům	(086)	030	0.00	0.00
- Oprávky k drobnému dlouhodobému hmotnému maj.	(088)	031	0.00	0.00
- Oprávky k ostatnímu dlouhod. hmotnému majetku	(089)	032	0.00	0.00
Oprávky k dlouhodobému hmot. majetku celkem	p. 27 až 32	033	0.00	0.00

Název položky	Účet	Pol.	Stav k 1. 1. 2005	Stav k 31. 12. 2005
a		b	1	2
5. Dlouhodobý finanční majetek				
- Majetkové účasti v osobách s rozhod. vlivem	(061)	034	0.00	0.00
- Majetkové účasti v osobách s podst. vlivem	(062)	035	0.00	0.00
- Dlužné cenné papíry držené do splatnosti	(063)	036	0.00	0.00
- Půjčky osobám ve skupině	(066)	037	0.00	0.00
- Ostatní dlouhodobé půjčky	(067)	038	0.00	0.00
- Ostatní dlouhodobý finanční majetek	(069)	039	0.00	0.00
- Pořizovaný dlouhodobý finanční majetek	(043)	040	0.00	0.00
Dlouhodobý finanční majetek celkem	pol. 34 až 40	041	0.00	0.00
B. Oběžná aktiva	pol. 51+75+89+119+124	042	151,434.46	294,206.81
1. Zásoby				
- Materiál na skladě	(112)	043	4,359.04	4,075.74
- Pořízení materiálu a Mater. na cestě	(111 nebo 119)	044	0.00	0.00
- Nedokončená výroba	(121)	045	0.00	0.00
- Polotovary vlastní výroby	(122)	046	0.00	0.00
- Výrobky	(123)	047	0.00	0.00
- Zvířata	(124)	048	0.00	0.00
- Zboží na skladě	(132)	049	0.00	0.00
- Pořízení zboží a Zboží na cestě	(131 nebo 139)	050	0.00	0.00
Zásoby celkem	pol. 43 až 50	051	4,359.04	4,075.74
2. Pohledávky				
- Odběratelé	(311)	052	0.00	0.00
- Směnky k inkasu	(312)	053	0.00	0.00
- Pohledávky za eskontované cenné papíry	(313)	054	0.00	0.00
- Poskytnuté provozní zálohy	(314)	055	3,594.01	3,782.24
- Pohledávky za rozpočtové příjmy	(315)	056	1,208.25	279.30
- Ostatní pohledávky	(316)	057	122.19	123.05
Součet	pol. 52 až 57	058	4,924.45	4,184.59
- Pohledávky za účastníky sdružení	(358)	059	0.00	0.00
- Sociální zabezpečení a zdravotní pojištění	(336)	060	0.00	0.00
- Daň z příjmů	(341)	061	0.00	0.00
- Ostatní přímé daně	(342)	062	0.00	0.00
- Daň z přidané hodnoty	(343)	063	0.00	0.00
- Ostatní daně a poplatky	(345)	064	0.00	0.00
- Pohledávky z pevných termínových operací a opcí	(373)	065	0.00	0.00
Součet	pol. 61 až 64	066	0.00	0.00
- Nároky na dot. a ost. zúčt. se stát. rozpočt.	(346)	067	0.00	0.00
- Nároky na dotace a ost. zúčt. s rozpočtem ÚSC	(348)	068	0.00	0.00
Součet	pol. 67 až 68	069	0.00	0.00
- Pohledávky za zaměstnanci	(335)	070	741.57	653.99
- Pohledávky z vydaných dluhopisů	(375)	071	0.00	0.00
- Jiné pohledávky	(378)	072	0.00	0.00
- Opravná položka k pohledávkám	(391)	073	0.00	0.00
Součet	pol. 70 až 73	074	741.57	653.99
Pohledávky celkem	pol. 58+59+60+65+66+69+74	075	5,666.02	4,838.58

Název položky	Účet	Pol.	Stav k 1. 1. 2005	Stav k 31. 12. 2005
a		b	1	2
3. Finanční majetek				
- Pokladna	(261)	076	0.00	0.00
- Peníze na cestě	(+/-262)	077	0.00	0.00
- Ceniny	(263)	078	4,662.34	6,217.91
Součet	pol. 76 až 78	079	4,662.34	6,217.91
- Běžný účet	(241)	080	216.47	216.47
- Běžný účet fondu kulturních a sociál. potřeb	(243)	081	8,470.70	7,516.05
- Ostatní běžné účty	(245)	082	67,743.01	79,285.27
Součet	pol. 80 až 82	083	76,430.18	87,017.79
- Majetkové cenné papíry k obchodování	(251)	084	0.00	0.00
- Dlužné cenné papíry k obchodování	(253)	085	0.00	0.00
- Ostatní cenné papíry	(256)	086	0.00	0.00
- Pořízení krátkodobého finančního majetku	(259)	087	0.00	0.00
Součet	pol. 84 až 87	088	0.00	0.00
Finanční majetek celkem	pol. 79+83+88	089	81,092.52	93,235.70
4. Účty rozpočtového hospodaření a další účty mající vztah k rozpočt. hospodaření a účty mimorozpočt. prostředků				
- Základní běžný účet	(231)	090	0.00	0.00
- Vkladový výdajový účet	(232)	091	X	0.00
- Příjmový účet	(235)	092	X	0.00
- Běžné účty peněžních fondů	(236)	093	0.00	0.00
- Běžné účty státních fondů	(224)	094	0.00	0.00
- Běžné účty finančních fondů	(225)	095	60,316.88	192,056.79
Součet	pol. 90 až 95	096	60,316.88	192,056.79
- Poskytnuté dotace organizačním složkám státu	(202)	097	X	0.00
- Poskytnuté dotace vkladovému výdajovému účtu	(212)	098	X	0.00
- Poskytnuté přísp. a dotace přísp. organizacím	(203)	099	X	0.00
- Poskytnuté dotace ostatním subjektům	(204)	100	X	0.00
- Poskytnuté přísp. a dotace přísp. organizacím	(213)	101	X	0.00
- Poskytnuté dotace ostatním subjektům	(214)	102	X	0.00
Součet	pol. 97 až 102	103	X	0.00
- Poskytnuté návratné fin. výpomoci mezi rozp.	(271)	104	0.00	0.00
- Poskytnuté přechodné výpomoci příspěvk. org.	(273)	105	0.00	0.00
- Poskytnuté přech. výpomoci podnikatel. subj.	(274)	106	0.00	0.00
- Poskytnuté přechodné výpomoci ostatním org.	(275)	107	0.00	0.00
- Poskytnuté přechodné výpomoci fyzickým osobám	(277)	108	0.00	0.00
Součet	pol. 104 až 108	109	0.00	0.00
- Limity výdajů	(221)	110	X	0.00
- Zúčtování výdajů územních samosprávných celků	(218)	111	X	0.00
- Materiální náklady	(410)	112	X	0.00
- Služby a náklady nevýrobní povahy	(420)	113	X	0.00
- Cestovné a ostatní výplaty fyzickým osobám	(430)	114	X	0.00
- Mzdové a ostatní osobní náklady	(440)	115	X	0.00
- Dávky sociálního zabezpečení	(450)	116	X	0.00
- Manka a škody	(460)	117	X	0.00
Součet	pol. 112 až 117	118	X	0.00
Prostř. rozp. hospod. celkem	p. 96+103+109+110+111+118	119	60,316.88	192,056.79
5. Přechodné účty aktivní				
- Náklady příštích období	(381)	120	0.00	0.00
- Příjmy příštích období	(385)	121	0.00	0.00
- Kurzové rozdíly aktivní	(386)	122	0.00	0.00
- Dohadné účty aktivní	(388)	123	0.00	0.00
Přechodné účty aktivní celkem	pol. 120 až 123	124	0.00	0.00
AKTIVA CELKEM	pol. 01+42	125	2,628,950.33	2,576,955.16

P A S I V A

Název položky	Účet	Pol.	Stav k 1. 1. 2005	Stav k 31. 12. 2005
c		d	3	4
C. Vl. zdr. krytí stál. a oběž. akt. p.130+131+138+141+151+158		126	2,410,137.25	2,496,919.24
1. Majetkové fondy				
- Fond dlouhodobého majetku	(901)	127	2,240,176.16	2,195,408.68
- Fond oběžných aktiv	(902)	128	24,344.74	24,442.03
- Fond hospodářské činnosti	(903)	129	0.00	0.00
- Oceňovací rozdíly z přecenění maj. a závazků	(+/-909)	130	0.00	0.00
Majetkové fondy celkem	pol. 127 až 129	131	2,264,520.90	2,219,850.71
2. Finanční a peněžní fondy				
- Fond odměn	(911)	132	0.00	0.00
- Fond kulturních a sciálních potřeb	(912)	133	9,284.09	8,227.02
- Fond rezervní	(914)	134	60,316.88	192,056.79
- Fond reprodukce majetku	(916)	135	0.00	0.00
- Peněžní fondy	(917)	136	0.00	0.00
- Jiné finanční fondy	(918)	137	0.00	0.00
Finanční a peněžní fondy celkem	pol. 132 až 137	138	69,600.97	200,283.81
3. Zvláštní fondy organizačních složek státu				
- Státní fondy	(921)	139	0.00	0.00
- Ostatní zvláštní fondy	(922)	140	0.00	0.00
- Fondy Evropské unie	(924)	203	0.00	0.00
Zvláštní fondy OSS celkem	pol. 139, 140 a 203	141	0.00	0.00
4. Zdroje krytí prostředků rozpočtového hospodaření				
- Financování výdajů organizačních složek státu	(201)	142	X	0.00
- Financování výdajů územních samosprávných celků	(211)	143	X	0.00
- Bankovní účty k limitům organiz. složek státu	(223)	144	X	0.00
- Vyúčtování rozpočt. příjmů z běžné čin. OSS	(205)	145	X	0.00
- Vyúčtování rozpoč. příjmů z běžné činnosti ÚSC	(215)	146	X	0.00
- Vyúčtování rozp. příjmů z fin. maj. OSS	(206)	147	X	0.00
- Vyúčtování rozp. příjmů z fin. maj. ÚSC	(216)	148	X	0.00
- Zúčtování příjmů územních samosprávných celků	(217)	149	X	0.00
- Přijaté návratné finanční výpomoci mezi rozp.	(272)	150	0.00	0.00
Zdroje krytí prost. rozpočt. hosp. celkem	p.142 až 150	151	0.00	0.00
5. Výsledek hospodaření				
a) z hospodářské činnosti územních samosprávných celků a činnosti příspěvkových organizací				
- Výsledek hospodaření běžného účet. období	(+/-963)	152	X	0.00
- Nerozděl. zisk, neuhrazená ztráta min.let	(+/-932)	153	-37.10	-37.10
- Výsledek hospodaření ve schval. řízení	(+/-931)	154	0.00	X
b) Převod zúčtování příjmů z minulých let	(+/-933)	155	0.00	0.00
c) Saldo výdajů a nákladů	(+/-964)	156	77,299.66	78,939.70
d) Saldo příjmů a výnosů	(+/-965)	157	-1,247.18	-2,117.88
Součet	pol. 152 až 157	158	76,015.38	76,784.72
D. Cizí zdroje				
pol. 160+166+189+196+201		159	218,813.03	80,035.92
1. Rezervy				
- Rezervy zákonné	(941)	160	0.00	0.00
2. Dlouhodobé závazky				
- Vydané dluhopisy	(953)	161	0.00	0.00
- Závazky z pronájmu	(954)	162	0.00	0.00
- Dlouhodobé přijaté zálohy	(955)	163	0.00	0.00
- Dlouhodobé směnky k úhradě	(958)	164	0.00	0.00
- Ostatní dlouhodobé závazky	(959)	165	0.00	0.00
Dlouhodobé závazky celkem	pol. 161 až 165	166	0.00	0.00

Název položky	Účet	Pol.	Stav k 1. 1. 2005	Stav k 31. 12. 2005
c		d	3	4
3. Krátkodobé závazky				
- Dodavatelé	(321)	167	151,013.35	723.71
- Směnky k úhradě	(322)	168	0.00	0.00
- Přijaté zálohy	(324)	169	0.00	0.00
- Ostatní závazky	(325)	170	33,479.82	44,744.10
- Závazky z pevných termínových operací a opcí	(373)	171	0.00	0.00
Součet	pol. 167 až 171	172	184,493.17	45,467.81
- Závazky z upsaných nesplac. cen. pap. a vkladů	(367)	173	0.00	0.00
- Závazky k účastníkům sdružení	(368)	174	0.00	0.00
Součet	pol. 173 až 174	175	0.00	0.00
- Zaměstnanci	(331)	176	6,051.39	6,201.92
- Ostatní závazky vůči zaměstnancům	(333)	177	11.96	11.96
Součet	pol. 176 až 177	178	6,063.35	6,213.88
- Závazky ze sociálního zabezp. a zdravot. poj.	(336)	179	18,152.87	18,164.95
- Daň z příjmů	(341)	180	0.00	0.00
- Ostatní přímé daně	(342)	181	6,023.46	5,891.84
- Daň z přidané hodnoty	(343)	182	0.00	0.00
- Ostatní daně a poplatky	(345)	183	0.00	0.00
Součet	pol. 180 až 183	184	6,023.46	5,891.84
- Vypořádání přepl. dot. a ost. záv. se st. rozp.	(347)	185	0.00	0.00
- Vypoř. přepl. dot. a ost. závazků s rozp. ÚSC	(349)	186	0.00	0.00
Součet	pol. 185 až 186	187	0.00	0.00
- Jiné závazky	(379)	188	4,080.18	4,297.44
Krátkodobé závazky celk.	p.172+175+178+179+184+187+188	189	218,813.03	80,035.92
4. Bankovní výpomoci a půjčky				
- Dlouhodobé bankovní úvěry	(951)	190	0.00	0.00
- Krátkodobé bankovní úvěry	(281)	191	0.00	0.00
- Eskontované krátkodobé dluhopisy (směnky)	(282)	192	0.00	0.00
- Vydané krátkodobé dluhopisy	(283)	193	0.00	0.00
- Ostatní krátkodobé závazky (fin. výpomoci)	(289)	194	0.00	0.00
Součet	pol. 193 až 194	195	0.00	0.00
Bankovní výpomoci a půjčky celkem	pol. 190+191+192+195	196	0.00	0.00
5. Přejícné účty pasivní				
- Výdaje příštích období	(383)	197	0.00	0.00
- Výnosy příštích období	(384)	198	0.00	0.00
- Kurzové rozdíly pasivní	(387)	199	0.00	0.00
- Dohadné účty pasivní	(389)	200	0.00	0.00
Přejícné účty pasivní celkem	pol. 197 až 200	201	0.00	0.00
PASIVA CELKEM	pol. 126 + 159	202	2,628,950.28	2,576,955.16

Odesláno dne:
27. 1. 2006

Razítko:



Podpis odpovědné
osoby:
Ing. Ladislava Schwarzková

Ladislav Schwarzková

Podpis osoby odpovědné
za sestavení: Hryzková

Hryzková

Okamžik sestavení:
27. 1. 2006 12:47

Telefon: 274054208

MÚZO PRAHA - 2005/4Q
ORGANIZACE: KAP-345

VÝKAZNICTVÍ ORGANIZAČNÍCH SLOŽEK STÁTU - SUMÁŘ
VÝKAZ ZISKU A ZTRÁTY

Strana: 1/ 51
27. 01. 2006 12:47

Příloha č. 2 k vyhlášce č. 505/2002 Sb.
ve znění pozdějších předpisů,
s účinností pro organizační složky státu,
státní fondy, územní samosprávné celky
a příspěvkové organizace

(v tis. Kč na dvě desetinná místa)

Sestavená k 31. 12. 2005

Název nadřízeného orgánu:
ČESKÝ STATISTICKÝ ÚŘAD

Název, sídlo a právní forma
účetní jednotky:
ČESKÝ STATISTICKÝ ÚŘAD
NA PADESÁTÉM 81
100 82 PRAHA 10
Organizační složka státu

IČO

KAP-345

OKEČ:

Účet číslo	Název položky	Položka číslo	Činnost	
			Hlavní	Hospodářská
			1	2
501	Spotřeba materiálu	001	1,213.29	0.00
502	Spotřeba energie	002	0.00	0.00
503	Spotřeba ostatních neskladovatelných dodávek	003	0.00	0.00
504	Prodané zboží	004	0.00	0.00
511	Opravy a udržování	005	0.00	0.00
512	Cestovné	006	0.00	0.00
513	Náklady na reprezentaci	007	0.00	0.00
518	Ostatní služby	008	0.00	0.00
521	Mzdové náklady	009	0.00	0.00
524	Zákonné sociální pojištění	010	0.00	0.00
525	Ostatní sociální pojištění	011	0.00	0.00
527	Zákonné sociální náklady	012	0.00	0.00
528	Ostatní sociální náklady	013	0.00	0.00
531	Daň silniční	014	0.00	0.00
532	Daň z nemovitosti	015	0.00	0.00
538	Ostatní daně a poplatky	016	0.00	0.00
541	Smluvní pokuty a úroky z prodlení	017	0.00	0.00
542	Ostatní pokuty a penále	018	0.00	0.00
543	Odpis pohledávky	019	0.00	0.00
544	Úroky	020	0.00	0.00
545	Kurové ztráty	021	0.00	0.00
546	Dary	022	0.00	0.00
548	Manka a škody	023	0.00	0.00
549	Jiné ostatní náklady	024	0.00	0.00
551	Odpisy dlouhodobého nehmotného a hmotného majetku	025	0.00	0.00
552	Zůstatková cena prodaného dlouhod. nehmot. a hmot. majetku	026	0.00	0.00
553	Prodané cenné papíry a vklady	027	0.00	0.00
554	Prodaný materiál	028	0.00	0.00
556	Tvorba zákonných rezerv	029	0.00	0.00
559	Tvorba zákonných opravných položek	030	0.00	0.00
	Účtová třída 5 celkem (položky 1 až 30)	031	1,213.29	0.00

Účet číslo	Název položky	Položka číslo	Činnost	
			Hlavní	Hospodářská
			1	2
601	Tržby za vlastní výrobky	032	0.00	0.00
602	Tržby z prodeje služeb	033	1,213.29	0.00
604	Tržby za prodané zboží	034	0.00	0.00
611	Změna stavu zásob nedokončené výroby	035	0.00	0.00
612	Změna stavu zásob polotovarů	036	0.00	0.00
613	Změna stavu zásob výrobků	037	0.00	0.00
614	Změna stavu zvířat	038	0.00	0.00
621	Aktivace materiálu a zboží	039	0.00	0.00
622	Aktivace vnitroorganizačních služeb	040	0.00	0.00
623	Aktivace dlouhodobého nehmotného majetku	041	0.00	0.00
624	Aktivace dlouhodobého hmotného majetku	042	0.00	0.00
641	Smluvní pokuty a úroky z prodlení	043	0.00	0.00
642	Ostatní pokuty a penále	044	0.00	0.00
643	Platby za odepsané pohledávky	045	0.00	0.00
644	Úroky	046	0.00	0.00
645	Kursově zisky	047	0.00	0.00
648	Zúčtování fondu	048	0.00	0.00
649	Jiné ostatní výnosy	049	0.00	0.00
651	Tržby z prodeje dlouhodobého nehmotného a hmotného majetku	050	0.00	0.00
652	Výnosy z dlouhodobého finančního majetku	051	0.00	0.00
653	Tržby z prodeje cenných papírů a vkladů	052	0.00	0.00
654	Tržby z prodeje materiálu	053	0.00	0.00
655	Výnosy z krátkodobého finančního majetku	054	0.00	0.00
656	Zúčtování zákonných rezerv	055	0.00	0.00
659	Zúčtování zákonných opravných položek	056	0.00	0.00
691	Provozní dotace	057	0.00	0.00
	Účtová třída 6 celkem (položky 32 až 57)	058	1,213.29	0.00
	Výsledek hospodaření před zdaněním (položky 58-31)	059	0.00	0.00
591	Daň z příjmů	060	0.00	0.00
595	Dodatečné odvody daně z příjmů	061	0.00	0.00
	Výsledek hospodaření po zdanění (pol. 59-60-61) (+/-)	062	0.00	0.00

Odesláno dne:
27. 1. 2006

Razítko:



Podpis odpovědné osoby:
Ing. Ladislava Schwarzová

Schwarzová

Podpis osoby odpovědné za sestavení: Hryzová

Hryzová

Okamžik sestavení:
27. 1. 2006 12:47

Telefon: 274054208

MÚZO PRAHA - 2005/4Q
ORGANIZACE: KAP-345

VÝKAZNICTVÍ ORGANIZAČNÍCH SLOŽEK STÁTU - SUMÁŘ
PŘÍLOHA

Strana: 1/ 53
27. 01. 2006 12:47

Příloha č. 3 k vyhlášce č. 505/2002 Sb.
ve znění pozdějších předpisů,
s účinností pro organizační složky státu,
státní fondy, územní samosprávné celky
a příspěvkové organizace

(v tis. Kč na dvě desetinná místa)

Sestavená k 31. 12. 2005

Název nadřízeného orgánu:
ČESKÝ STATISTICKÝ ÚŘAD

Název, sídlo a právní forma
účetní jednotky:
ČESKÝ STATISTICKÝ ÚŘAD
NA PADESÁTÉM 81
100 82 PRAHA 10
Organizační složka státu

Část 2 (§ 24 odst. 3 vyhlášky č. 505/2002 Sb.)

IČO
KAP-345

OKEČ:

Název položky	Pol. číslo	Stav k 1. 1. 2005	Stav k 31. 12. 2005
		1	2
Dotace celkem na dlouhodobý majetek ze státního rozpočtu	01	X	0.00
z toho: systémové dotace na dlouhodobý majetek	02	X	0.00
z toho: na vědu a výzkum	03	X	0.00
na vzdělávání pracovníků	04	X	0.00
na informatiku	05	X	0.00
individuální dotace na jmenovité akce	06	X	0.00
Přijaté prostředky ze zahraničí na dlouhodobý majetek	07	X	0.00
Přijaté dotace celkem na dlouhodobý majetek z rozpočtu ÚSC	08	X	0.00
Přijaté příspěvky a dotace na provoz ze státního rozpočtu	09	X	0.00
z toho: přijaté příspěvky na provoz od zřizovatele	10	X	0.00
z toho na: výzkum a vývoj	11	X	0.00
vzdělávání pracovníků	12	X	0.00
informatiku	13	X	0.00
přijaté dotace na neinvestiční náklady související s financ. programů evidovaných v ISPROFIN od zřiz.	14	X	0.00
přij.prostř.na VV od poskyt.jiných než od zřiz.	15	X	0.00
Přijaté prostředky na výzkum a vývoj z rozpočtu ÚSC	16	X	0.00
Přij.prostřed.na výzkum a vývoj od příjemců účelové podpory	17	X	0.00
Přijaté prostředky na provoz ze zahraničí	18	X	0.00
Přijaté příspěvky a dotace celkem na provoz z rozpočtu ÚSC	19	X	0.00
Přijaté příspěvky a dotace na provoz z rozp. státních fondů	50	X	0.00
Přijaté dotace celkem na dlouhodobý majetek z rozp. st.fondů	51	X	0.00
Poskytnuté návratné finanční výpomoci mezi rozpočty - KU	20	0.00	0.00
Poskytnuté návratné finanční výpomoci mezi rozpočty - obci	21	0.00	0.00
Přijaté návratné finanční výpomoci mezi rozpočty - ze SR	22	0.00	0.00
Přijaté návratné finanční výpomoci mezi rozpočty - od KU	23	0.00	0.00
Přij. návratné fin. výpomoci mezi rozpočty-od obce	24	0.00	0.00
Přij. návratné fin. výpomoci mezi rozpočty-od státních fondů	25	0.00	0.00
Přij. návratné fin. výpomoci mezi rozpočty-od ost.veř.rozp.	26	0.00	0.00
Poskytnuté přechodné výpomoci PO - OSS (účet 273)	27	0.00	0.00

Název položky	Pol. číslo	Stav k 1. 1. 2005	Stav k 31. 12. 2005
		1	2
Poskytnuté přechodné výpomoci PO - krajským úřadem (účet 273)	28	0.00	0.00
Poskytnuté přechodné výpomoci PO - obcí (účet 273)	29	0.00	0.00
Krátkodobé bankovní úvěry tuzemské (účet 281)	30	0.00	0.00
Krátkodobé bankovní úvěry zahraniční (účet 281)	31	0.00	0.00
Vydané krátkodobé dluhopisy v tuzemsku (účet 283)	32	0.00	0.00
Vydané krátkodobé dluhopisy v zahraničí (účet 283)	33	0.00	0.00
Ostatní krátk.závazky (fin. výpomoci) tuzemské (účet 289)	34	0.00	0.00
Ostatní krátk.závazky (fin. výpomoci) zahraniční (účet 289)	35	0.00	0.00
Směnky k úhradě tuzemské (účet 322)	36	0.00	0.00
Směnky k úhradě zahraniční (účet 322)	37	0.00	0.00
Dlouhodobé bankovní úvěry tuzemské (účet 951)	38	0.00	0.00
Dlouhodobé bankovní úvěry zahraniční (účet 951)	39	0.00	0.00
Vydané dluhopisy tuzemské (účet 953)	40	0.00	0.00
Vydané dluhopisy zahraniční (účet 953)	41	0.00	0.00
Dlouhodobé směnky k úhradě tuzemské (účet 958)	42	0.00	0.00
Dlouhodobé směnky k úhradě zahraniční (účet 958)	43	0.00	0.00
Ostatní dlouhodobé závazky tuzemské (účet 959)	44	0.00	0.00
Ostatní dlouhodobé závazky zahraniční (účet 959)	45	0.00	0.00
Nakoupené dluh. a směnky k inkasu celkem (z účtů 063,253,312)	46	0.00	0.00
z toho: krátkodobé dluh. a směnky ÚSC (z účtů 253 a 312)	47	0.00	0.00
komunální dluhopisy ÚSC (z účtu 063)	48	0.00	0.00
ost.dluh. a směnky veř.rozp. (z účtů 063,253,312)	49	0.00	0.00
Splatné závazky pojist. na soc. zab. a přísp. na st. pol. zaměst.	52	12,826.68	12,815.51
Splatné závazky veřejného zdravotního pojištění	53	5,326.20	5,349.45
Evidované daňové nedoplatky u místně příslušných fin. orgánů	54	6,023.46	5,891.84

Odesláno dne:
27. 1. 2006

Razítko:



Podpis odpovědné
osoby:
Ing. Ladislava Schwarzová

[Handwritten signature]

Podpis osoby odpovědné
za sestavení: Hryzová

[Handwritten signature]

Okamžik sestavení:
27. 1. 2006 12:47

Telefon: 274054208

MÚZO PRAHA - 2005/4Q

VÝKAZNICTVÍ ORGANIZAČNÍCH SLOŽEK STÁTU - SUMÁŘ

Strana: 1/ 55

ORGANIZACE: KAP-345

VÝKAZ PRO HODNOCENÍ PLNĚNÍ ROZPOČTU SPRÁVCŮ KAPITOL,
JIMI ZŘÍZENÝCH ORGANIZAČNÍCH SLOŽEK STÁTU
A STÁTNÍCH FONDŮ

27. 01. 2006 12:47

Kapitola: 345

Ministerstvo financí ČR
schváleno č.j. 111/138 224/2002sestavený k 31. 12. 2005
(v tisících Kč na dvě desetinná místa)

ROK	Měsíc	IČO
2005	12	KAP-345

FIN 2 - 04 U

Název nadřízeného orgánu: ČESKÝ STATISTICKÝ ÚŘAD, NA PADESÁTÉM 81, 100 82 PRAHA 10

Název a sídlo účetní jednotky: ČESKÝ STATISTICKÝ ÚŘAD, NA PADESÁTÉM 81, 100 82 PRAHA 10

I. Rozpočtové příjmy

Paragraf	Položka	Schválený rozpočet	Rozpočet po změnách	Výsledek od poč. roku
a	b	1	2	3
0000	2111	4,680.00	4,686.00	8,146.85
0000	2132	687.00	687.00	1,038.61
0000	2133	0.00	0.00	8.20
0000	213*	687.00	687.00	1,046.81
0000	2141	34.00	34.00	864.27
0000	21**	5,401.00	5,407.00	10,057.93
0000	2310	6.00	4.00	41.44
0000	2322	0.00	0.00	26.03
0000	2324	73.00	85.00	1,012.44
0000	2328	0.00	0.00	0.23
0000	2329	4.00	4.00	150.37
0000	232*	77.00	89.00	1,189.07
0000	23**	83.00	93.00	1,230.51
0000	2***	5,484.00	5,500.00	11,288.44
0000	3111	0.00	0.00	18.30
0000	3112	0.00	0.00	373,081.30
0000	3113	16.00	0.00	61.39
0000	311*	16.00	0.00	373,160.99
0000	3***	16.00	0.00	373,160.99
0000	4134	0.00	0.00	1,687.15
0000	4135	0.00	0.00	15,449.36
0000	413*	0.00	0.00	17,136.51
0000	4152	0.00	0.00	38,661.52
0000	41**	0.00	0.00	55,798.03
0000	4***	0.00	0.00	55,798.03
0000	****	5,500.00	5,500.00	440,247.46
CELKEM		5,500.00	5,500.00	440,247.46

II. Rozpočtové výdaje a financování

Paragraf	Položka	Schválený rozpočet	Rozpočet po změnách	Výsledek od poč. roku
a	b	1	2	3
6114	5011	0.00	27.00	26.82
6114	5031	0.00	7.00	6.97
6114	5032	0.00	2.00	2.41
6114	503*	0.00	9.00	9.38
6114	50**	0.00	36.00	36.20
6114	5342	0.00	1.00	0.54
6114	5***	0.00	37.00	36.74
6115	5011	0.00	695.00	694.10
6115	5031	0.00	180.00	180.47
6115	5032	0.00	63.00	62.47
6115	503*	0.00	243.00	242.94
6115	50**	0.00	938.00	937.04
6115	5139	0.00	9.00	3.78
6115	5142	0.00	1.00	0.27
6115	5156	0.00	16.00	9.89
6115	5161	0.00	2.00	2.14
6115	5162	0.00	5.00	0.00
6115	5169	0.00	6,758.00	6,757.50
6115	516*	0.00	6,765.00	6,759.64
6115	5173	0.00	99.00	27.11
6115	5175	0.00	6.00	5.26
6115	517*	0.00	105.00	32.37
6115	51**	0.00	6,896.00	6,805.95
6115	5342	0.00	14.00	13.88
6115	5***	0.00	7,848.00	7,756.87
6141	5011	443,927.00	448,250.00	458,597.11
6141	5021	31,797.00	27,413.00	37,963.12
6141	5024	0.00	424.00	419.20
6141	502*	31,797.00	27,837.00	38,382.32
6141	5031	123,688.00	123,713.00	120,475.51
6141	5032	42,815.00	42,824.00	41,701.68
6141	503*	166,503.00	166,537.00	162,177.19
6141	50**	642,227.00	642,624.00	659,156.62
6141	5132	62.00	53.00	48.34
6141	5134	15.00	10.00	9.46
6141	5136	1,361.00	1,286.00	1,136.73
6141	5137	9,220.00	10,316.00	9,799.82
6141	5139	10,768.00	13,061.00	13,126.32
6141	513*	21,426.00	24,726.00	24,120.67
6141	5142	500.00	505.00	52.57
6141	5151	1,419.00	1,555.00	1,079.46
6141	5152	5,138.00	3,942.00	3,100.00
6141	5153	1,352.00	1,255.00	1,153.36
6141	5154	9,203.00	8,765.00	8,417.02
6141	5156	4,585.00	4,748.00	4,128.55
6141	5157	122.00	104.00	99.00
6141	5159	3.00	4.00	1.53
6141	515*	21,822.00	20,373.00	17,978.92

II. Rozpočtové výdaje a financování

Paragraf	Položka	Schválený rozpočet	Rozpočet po změnách	Výsledek od poč. roku
a	b	1	2	3
6141	5161	5,690.00	6,707.00	7,136.76
6141	5162	13,327.00	11,476.00	8,907.74
6141	5163	1,086.00	1,073.00	761.61
6141	5164	3,476.00	3,286.00	3,037.84
6141	5166	4,262.00	9,058.00	4,337.80
6141	5167	5,805.00	6,169.00	6,081.11
6141	5168	382.00	450.00	439.62
6141	5169	92,754.00	86,020.00	77,274.55
6141	516*	126,782.00	124,239.00	107,977.03
6141	5171	8,897.00	12,186.00	10,787.44
6141	5172	3,018.00	3,007.00	1,727.55
6141	5173	13,565.00	12,756.00	11,196.31
6141	5175	769.00	767.00	721.27
6141	5176	300.00	150.00	139.46
6141	5179	3,960.00	25.00	11.88
6141	517*	30,509.00	28,891.00	24,583.91
6141	5181	0.00	0.00	0.00
6141	5182	0.00	0.00	0.00
6141	5189	0.00	0.00	0.00
6141	518*	0.00	0.00	0.00
6141	5191	0.00	0.00	0.18
6141	5192	50.00	48.00	2.21
6141	5194	15.00	34.00	33.59
6141	5195	350.00	0.00	0.00
6141	519*	415.00	82.00	35.98
6141	51**	201,454.00	198,816.00	174,749.08
6141	5342	8,879.00	8,965.00	9,171.94
6141	5346	0.00	0.00	55,890.25
6141	534*	8,879.00	8,965.00	65,062.19
6141	5361	18.00	18.00	1.65
6141	5362	109.00	105.00	73.52
6141	5363	0.00	0.00	0.00
6141	536*	127.00	123.00	75.17
6141	53**	9,006.00	9,088.00	65,137.36
6141	5429	200.00	200.00	150.49
6141	5***	852,887.00	850,728.00	899,193.55
6141	6112	0.00	638.00	0.00
6141	6121	172,600.00	200,940.00	164,824.33
6141	6122	0.00	0.00	1,435.81
6141	6125	54,751.00	54,113.00	2,271.54
6141	612*	227,351.00	255,053.00	168,531.68
6141	61**	227,351.00	255,691.00	168,531.68
6141	6361	0.00	0.00	91,062.58
6141	6***	227,351.00	255,691.00	259,594.26
6141	****	1,080,238.00	1,106,419.00	1,158,787.81
6223	5511	35.00	35.00	33.55
6223	5***	35.00	35.00	33.55
CELKEM		1,080,273.00	1,114,339.00	1,166,614.97

III. Rekapitulace příjmů a výdajů, financování a jejich konsolidace

Název	Číslo řádku	Schválený rozpočet	Rozpočet po změnách	Výsledek od poč. roku
text	r	31	32	33
Příjmy celkem	3010	5,500.00	5,500.00	440,247.46
Třída 1 - daňové příjmy	3011	0.00	0.00	0.00
Třída 2 - Nedaňové příjmy	3012	5,484.00	5,500.00	11,288.44
Třída 3 - Kapitálové příjmy	3013	16.00	0.00	373,160.99
Třída 4 - Přijaté dotace	3014	0.00	0.00	55,798.03
Konsolidace příjmů	3020	0.00	0.00	17,136.51
4133 - Převody z vl. rezer. fondů(jiných než OSS)	3021	0.00	0.00	0.00
4134 - Převody z rozpočtových účtů	3022	0.00	0.00	1,687.15
4135 - Převody z fondů OSS	3023	0.00	0.00	15,449.36
4139 - Ostatní převody z vlastních fondů	3024	0.00	0.00	0.00
Příjmy celkem po konsolidaci	3050	5,500.00	5,500.00	423,110.95
Výdaje celkem	3060	1,080,273.00	1,114,339.00	1,166,614.97
Třída 5 - Běžné výdaje	3061	852,922.00	858,648.00	907,020.71
Třída 6 - Kapitálové výdaje	3062	227,351.00	255,691.00	259,594.26
Konsolidace výdajů	3070	0.00	0.00	146,952.83
5345 - Převody vlastním rozpočtovým účtům	3072	0.00	0.00	0.00
5346 - Převody do fondů OSS	3073	0.00	0.00	55,890.25
5349 - Ostatní převody vlastním fondům	3074	0.00	0.00	0.00
6361 - Investiční převody do rezervního fondu	3075	0.00	0.00	91,062.58
Výdaje celkem po konsolidaci	3090	1,080,273.00	1,114,339.00	1,019,662.14
Saldo příjmů a výdajů po konsolidaci	3100	-1,074,773.00	-1,108,839.00	-596,551.19
Třída 8 - Financování	3200	0.00	0.00	0.00
Saldo příjmů a výdajů před konsolidací	3300	-1,074,773.00	-1,108,839.00	-726,367.51

IV. Stavy a obraty na bankovních účtech

Název bankovního účtu	Číslo řádku	Počáteční stav k 1. 1.	Stav ke konci vykazovaného období	Změna stavu bankovních účtů
text	r	41	42	43
Rezervní fond	4001	60,316.86	192,056.77	-131,739.91
Ostatní vkladové bankovní účty	4002	0.00	0.00	0.00
Vkladové účty celkem	4010	60,316.86	192,056.77	-131,739.91
Bankovní účty k limitům OSS	4020	X	-1,166,614.97	X
Příjmový účet	4030	X	440,247.46	-440,247.46
Bankovní účty státního fondu celkem	4040	0.00	0.00	0.00

V. Bankovní účty fondů organizačních složek státu

1 - Rezervní fond

Ukazatel	Číslo paragr.	Číslo řádku/položky	Výsledek od poč. roku
text	a	b	53
Počáteční zůstatek	0000	5010	60,316.86
Příjmy celkem	0000	5020	146,952.83
PŘEV. Z ROZPOČTOVÝCH ÚČTŮ	0000	4134	146,952.83
Výdaje celkem	0000	5040	15,212.92
PŘEVODY VL. ROZP. ÚČTŮM	6141	5345	15,104.36
VRATKY VEŘ. ROZP. ÚSTR. ÚROV TRANSF. POSK. V MIN. OBD.	6141	5364	108.56
Konečný zůstatek	0000	5060	192,056.77
Financování	0000	5070	-131,739.91

2 - Fond odměn

Ukazatel	Číslo paragr.	Číslo řádku/položky	Výsledek od poč. roku
text	a	b	53
Počáteční zůstatek	0000	5010	0.00
Příjmy celkem	0000	5020	0.00
Výdaje celkem	0000	5040	0.00
Konečný zůstatek	0000	5060	0.00
Financování	0000	5070	0.00

9. Rekapitulace

Ukazatel	Číslo paragr.	Číslo řádku/položky	Výsledek od poč.roku
text	a	b	53
Počáteční zůstatek	0000	5010	60,316.86
Příjmy celkem	0000	5020	146,952.83
PŘEV. Z ROZPOČTOVÝCH ÚČTŮ	0000	4134	146,952.83
Výdaje celkem	0000	5040	15,212.92
PŘEVODY VL.ROZP.ÚČTŮM	6141	5345	15,104.36
VRATKY VEŘ. ROZP. ÚSTR. ÚROV TRANSF. POSK. V MIN. OBD.	6141	5364	108.56
Konečný zůstatek	0000	5060	192,056.77
Financování	0000	5070	-131,739.91

VI. Vybrané záznamové jednotky

Název záznamové jednotky	Číslo ZP	Výsledek od poč. roku
text	r	63
Převody uvnitř peněžního fondu	023	4.20

VII. Vybrané specifické ukazatele SR

Název ukazatele	Č. ř.	Schválený rozpočet	Rozpočet po změnách	Výsledek od poč. roku
text	r	71	72	73
Výdaje na financování společných programů EU a ČR souv. s fin. nástroji pro obd. před vst. ČR do EU	7100			
PHARE	7101	11,213.00	11,213.00	1,470.01
Transition Facility	7104	638.00	638.00	0.00
Společné závazné ukazatele				
Platy zaměst. a ost.platby za prov.práci ve stát.správě	7350	475,724.00	476,809.00	497,700.35
z toho: platy zaměstnanců ve státní správě	7352	443,927.00	448,972.00	459,318.03

VIII. Výdaje na financování programů

Číslo programu	Položka	Schválený rozpočet	Rozpočet po změnách	Výsledek od poč. roku
a	b	81	82	83
245010	5136	76.00	81.00	65.91
245010	5137	1,258.00	1,830.00	1,466.42
245010	5139	5,574.00	6,773.00	5,965.43
245010	5162	13,327.00	11,286.00	8,566.06
245010	5167	1,300.00	1,300.00	1,293.70
245010	5168	330.00	330.00	321.30
245010	5169	39,265.00	42,000.00	41,083.22
245010	5171	5,501.00	4,401.00	3,409.14
245010	5172	3,018.00	3,007.00	1,727.55
245010	5346	0.00	0.00	9,909.20
245010	5***	69,649.00	71,008.00	73,807.93
245010	6112	0.00	638.00	0.00
245010	6121	172,600.00	200,940.00	164,824.33
245010	6122	0.00	0.00	1,435.81
245010	6125	54,751.00	54,113.00	2,271.54
245010	6361	0.00	0.00	91,062.58
245010	6***	227,351.00	255,691.00	259,594.26
245010	****	297,000.00	326,699.00	333,402.19
CELKEM	5***	69,649.00	71,008.00	73,807.93
CELKEM	6***	227,351.00	255,691.00	259,594.26
CELKEM		297,000.00	326,699.00	333,402.19

MÚZO PRAHA - 2005/4Q

VÝKAZNICTVÍ ORGANIZAČNÍCH SLOŽEK STÁTU - SUMÁŘ

Strana: 9/ 63

ORGANIZACE: KAP-345

VÝKAZ PRO HODNOCENÍ PLNĚNÍ ROZPOČTU SPRÁVCŮ KAPITOL,
JIMI ZŘÍZENÝCH ORGANIZAČNÍCH SLOŽEK STÁTU
A STÁTNÍCH FONDŮ

27. 01. 2006 12:47

Kapitola: 345

X. Stavy a obraty na bankovních účtech organizačních složek státu, právnických osob, které mají vztah ke státní pokladně, a státních fondů vedených v jiných bankách (mimo ČNB)

Název bankovního účtu	Kód b. účtu	Kód dr. org.	Kód banky	Počáteční stav k 1. 1.	Stav ke konci vykazovaného období	Změna stavu bankovních účtů
text	a	b	c	101	102	103
Ostatní běžné účty	07	02	0300	0.24	6,766.20	-6,765.96
CELKEM				0.24	6,766.20	-6,765.96

Odesláno dne:
27. 1. 2006

Razítko:



Došlo dne:

Podpis vedoucího účetní jednotky:

Odpovídající za údaje:
o rozpočtu: Ing. Šourková

Telefon: 274052240

o skutečnosti: Hryzová

Telefon: 274054208