

Výroční zpráva

2025

**ČESKÝ
STATISTICKÝ
ÚŘAD**



**ČESKÝ
STATISTICKÝ
ÚŘAD**

Obsah výroční zprávy 2025

	06	Úvodní slovo
	08	Organizace a vedení úřadu
	12	Strategie a prioritní úkoly ČSÚ
	22	Řízení kvality
	24	Obecná metodika a registry
	30	Produkční statistiky
	36	Makroekonomické statistiky
	40	Demografie a sociální statistiky
	46	Krajské správy ČSÚ: Terénní zjišťování
	50	Krajské správy ČSÚ: Statistická zpracování
	54	Krajské správy ČSÚ: Informační služby
	58	Krajské správy ČSÚ: Přeshraniční spolupráce
	60	Volební statistika
	64	Produkty a služby
	70	Komunikace
	78	Mezinárodní spolupráce
	82	Řízení lidských zdrojů
	86	IT a digitalizace
	88	Hospodaření
	92	Společenská odpovědnost
	108	Kontakty

Úvodní slovo



Marek Rojíček
předseda ČSÚ



Vážené čtenářky, vážení čtenáři,

představujeme vám výroční zprávu Českého statistického úřadu za rok 2025.

Český statistický úřad dlouhodobě poskytuje služby široké veřejnosti, státní správě, odborníkům i mezinárodním partnerům. Naše data a výstupy jsou pravidelně citovány v médiích, spoluvytvářejí veřejnou debatu a stávají se oporou pro odpovědná rozhodnutí v mnoha oblastech.

Stejně jako v dalších zemích čelíme i my rostoucím požadavkům na kvalitu a rozsah statistických výstupů, zatímco rozpočtové i personální možnosti jsou omezené. Proto se intenzivně zaměřujeme na zefektivnění procesů, optimalizaci vnitřní organizace, zvyšování produktivity a hledání nových zdrojů financování. To vyžaduje důslednou prioritizaci i pečlivé posuzování přínosů všech aktivit.

Významnou část kapacit jsme v uplynulém roce věnovali rozvoji statistických procesů a produktů. Finalizujeme projekt rozvoje statistického informačního systému úřadu. Od nového roku jsme spustili nové nástroje pro sběr dat od respondentů. V roce 2025 již naplno fungoval nový a mnohem přehlednější web ČSÚ. Rozšiřujeme využívání moderních technologií včetně satelitních snímků, web scrapingu či nových datových zdrojů. Do budoucna vnímáme jako zásadní výzvu a zároveň i příležitost v citlivé integraci prvků umělé inteligence do našich procesů.

Neméně důležitá je pro nás oblast vnitřních procesů. Pokračujeme v jejich zjednodušování a digitalizaci – ať už jde o personální agendu, schvalování pracovních cest, či další administrativní postupy. Velkou pozornost věnujeme také komunikaci. Důležitou součástí našich aktivit

je podpora statistické gramotnosti od nejútlejšího věku, což ilustruje historicky nejúspěšnější ročník projektu Minisčítání, do kterého se zapojilo více než 83 tisíc žáků. Velký zájem tradičně provází také náš odborný časopis Statistika a my.

Na mezinárodní úrovni nadále budujeme velmi dobré renomé. Aktivně se účastníme odborných jednání v rámci Evropského statistického systému (ESS), kde klademe důraz na racionální přístup k novým požadavkům a odpovědné nakládání s finančními i lidskými zdroji. Rok 2025 byl prvním rokem mého působení ve funkci předsedy Partnership Group. Tato role významně posiluje postavení ČSÚ na evropské scéně a umožňuje instituci efektivněji ovlivňovat projednávaná témata v rámci Evropského statistického systému (ESS).

Úspěšně jsme zajistili zpracování výsledků voleb do Poslanecké sněmovny, což je vždy jedním z nejvýznamnějších úkolů ČSÚ. Volby představují nejen odbornou výzvu, ale i příležitost potvrdit profesionalitu a spolehlivost, které jsou pro naši instituci charakteristické.

Český statistický úřad je dlouhodobě vnímán jako stabilní a důvěryhodná instituce. Naší ambicí je, aby byl i nadále pevnou oporou v době rychlých změn.

Závěrem bych rád vyjádřil poděkování všem našim partnerům, respondentům a uživatelům za spolupráci v uplynulém roce. Toto poděkování patří i všem našim zaměstnancům za úsilí a energii, které věnují tvorbě kvalitních statistických výstupů úřadu a budování image ČSÚ jako otevřené a moderní instituce podporující zodpovědné rozhodování a demokratické procesy v naší zemi. ■

Organizace a vedení úřadu



ČSÚ je samostatný ústřední orgán státní správy, v jehož čele stojí předseda, kterého na návrh vlády jmenuje a odvolává přímo prezident republiky. Tento úřad s celostátní působností byl zřízen dne 8. ledna 1969 zákonem č. 2/1969 Sb., o zřízení ministerstev a jiných ústředních orgánů státní správy. Sídlí v Praze a má svá zastoupení v jednotlivých krajích.



ČSÚ je organizační složkou státu se samostatnou kapitolou státního rozpočtu. Hospodáří s majetkem státu podle zákona č. 219/2000 Sb., o majetku České republiky a jejím vystupování v právních vztazích, a je samostatnou účetní jednotkou.

Působnost

Působnost ČSÚ je vymezena zákonem č. 89/1995 Sb., o státní statistické službě, a nařízením EP a Rady (ES) č. 223/2009 o evropské statistice. Základním posláním ČSÚ je vytvářet objektivní a ucelený obraz ekonomického, sociálního, demografického a ekologického vývoje České republiky a jejich částí. Zajišťuje srovnatelnost statistických dat ve vnitrostátním i mezinárodním měřítku. Poskytuje komplexní statistické podklady a zajišťuje úplnou harmonizaci metodických nástrojů, zásad a předpisů s platností pro celou státní statistickou službu České republiky s předpisy Evropské unie.

Při vytváření statistických informací je ČSÚ odborně nezávislý na vládě a politických stranách. S funkcí předsedy ČSÚ je neslučitelné členství v politické straně nebo politickém hnutí. V oblasti tvorby oficiální statistiky uplatňuje ČSÚ v souladu s právními předpisy pouze odborná hlediska, požadavky na praktické využití a profesionální etiku a používá vědecké metody statistické práce. Při získávání údajů a zpracování a vyhodnocování statistických informací postupuje tak, aby nebyla narušena objektivita informací a nebyly zkráceny zveřejňované údaje. Toto je garantováno právním řádem.

Jako odborně nezávislá apolitická instituce ČSÚ zpracovává výsledky voleb do zastupitelstev územních samosprávných celků, obou komor Parlamentu, voleb prezidenta anebo v rámci celostátního referenda a také voleb do Evropského parlamentu konaných na území ČR.

Předseda úřadu

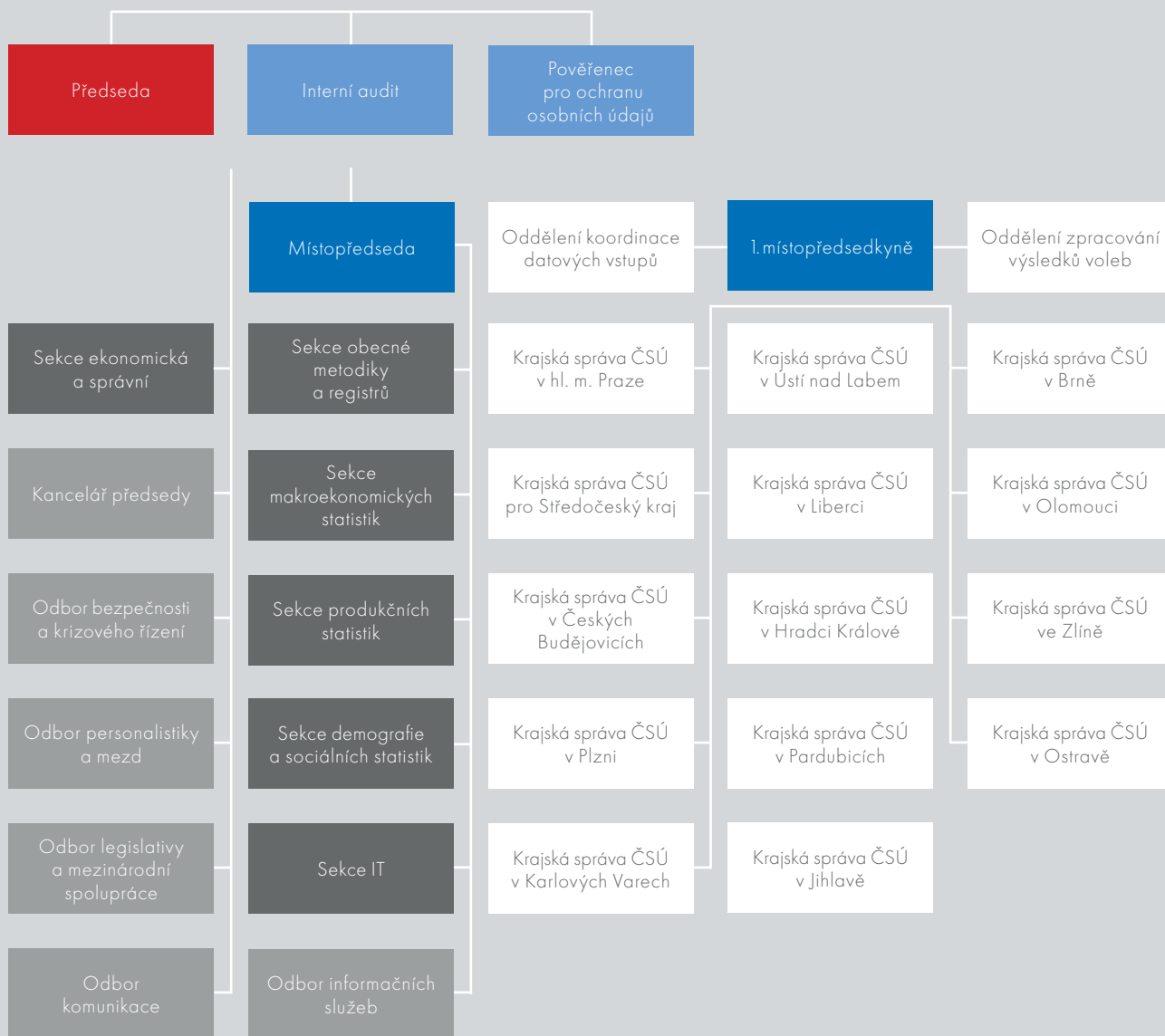
Funkci předsedy ČSÚ zastává Ing. Marek Rojíček, Ph.D., kterého na návrh vlády v roce 2018 jmenoval prezident České republiky. Základními předpoklady jmenování do čela úřadu jsou profesionalita, nestrannost i apolitičnost. Jedná se o hlavní záruky objektivnosti a důvěryhodnosti oficiální statistiky, které jsou zakotveny v právním řádu ČR. Předseda ČSÚ se při výkonu státní statistické služby řídí zákony a ostatními právními předpisy, uplatňuje odborná hlediska, požadavky na praktické využití, ctí profesionální etiku a zaručuje používání výhradně vědeckých metod statistické práce.

Stálé poradní orgány předsedy

Stálými poradními orgány jsou Česká statistická rada, Kolegium předsedy, Porada vedení, Vrcholový štáb voleb a Krizový štáb.

- **Česká statistická rada** projednává především program statistických zjišťování, strategické záměry úřadu, výsledky auditů odborných statistik apod. Její další úkoly a způsob práce upravuje statut, který vydává předseda. Členové rady jsou jmenováni z řad odborníků statistické teorie a praxe statistiky.

Organizační struktura (stav k 31. 12. 2025)



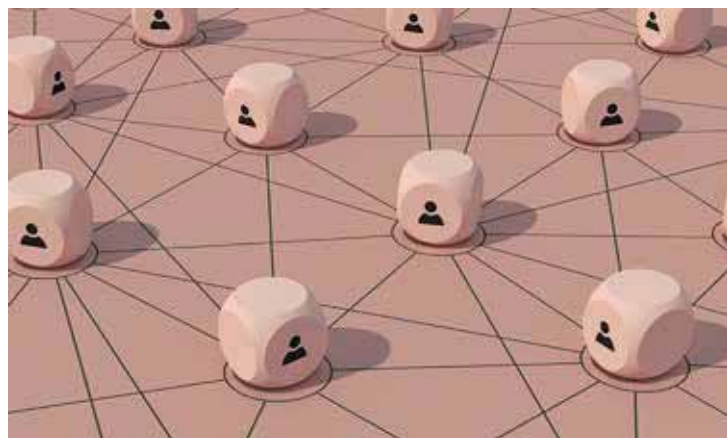


- **Kolegium předsedy** je organizačním nástrojem strategického řízení ČSÚ; projednává zejména koncepční materiály týkající se státní statistické služby a návrhy rozhodnutí, které mají podstatným způsobem ovlivnit činnosti ČSÚ.
- **Porada vedení** je organizačním nástrojem operativního řízení ČSÚ; projednává návrhy rozhodnutí, konkrétní úkoly, postupy a koordinaci všech činností ČSÚ především s dopadem na hospodaření s finančními prostředky a řízení lidských zdrojů.
- **Vrcholový štáb voleb** je organizačním nástrojem řízení ČSÚ v rámci přípravy a zpracování výsledků voleb a jejich prezentace; projednává příslušné legislativní, metodické, organizační, technické, personální a rozpočtové záležitosti.
- **Krizový štáb** je organizačním nástrojem krizového řízení ČSÚ; projednává řešení situací souvisejících s vyhlášením nouzového stavu, stavu ohrožení s hrozbou vzniku krizové situace nebo jiných závažných situací, které se dotýkají bezpečnostních zájmů ČSÚ.

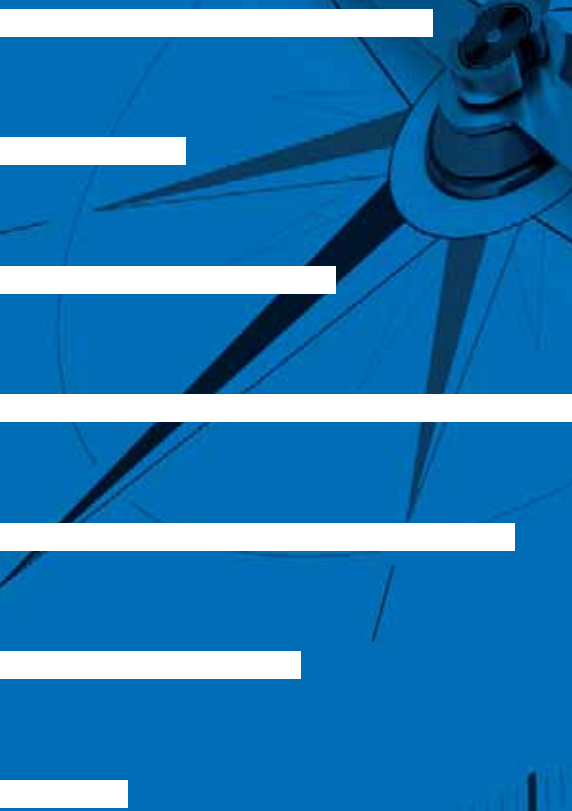
Organizační struktura

Na konci roku 2025 měla organizační struktura ČSÚ čtyři úrovně liniového řízení. Útvary ústředí ČSÚ v Praze zajišťují především metodicko-statistické a technicko-hospodářské agendy. Zabezpečují hlavní statistické procesy, počínaje vývojem metodiky přes funkčně metodické řízení sběru a zpracování až po diseminaci statistických

informací. Nedílnou součástí jsou útvary zabezpečující podpůrné procesy včetně mezinárodní spolupráce, legislativy, personalistiky, správy financí, IT, veřejných zakázek, bezpečnosti či komunikace. V každém ze čtrnácti krajů působí krajské správy ČSÚ. Dělí se na dva typy: na tzv. velké a malé. Oba typy mají shodnou vnitřní strukturu, která se skládá z oddělení terénních zjišťování, oddělení informačních služeb. Velké krajské správy mají navíc specializované útvary statistického zpracování s celostátní působností. ■



Strategie a prioritní úkoly ČSÚ



Český statistický úřad při své činnosti vychází ze základních principů oficiální statistiky přijatých Statistickou komisí OSN, které jsou v EU podrobněji rozpracovány v Kodexu evropské statistiky. Při tvorbě strategie a ročních pracovních programů zohledňuje všechny relevantní mezinárodní (EU, OSN, OECD, V4) a národní strategické a koncepční dokumenty obecné a sektorově specifické povahy.



Mise ČSÚ

Vytvářet oficiální statistiky pro rozhodování založené na faktech.

Vize ČSÚ

Český statistický úřad je moderní odborně nezávislá instituce. Naše oficiální statistiky podporují rozhodování a aktivity širokého spektra uživatelů. Jsou dostupné bez rozdílu všem na základě principů rovného přístupu k informacím. Mezi vize ČSÚ patří:

- Aktivně reagovat na měnící se potřeby informačního prostředí.
- Trvale snižovat zátěž respondentů.
- Být důvěryhodným a respektovaným partnerem v tuzemsku a zahraničí.
- Opírat se o motivované a kvalifikované odborníky, pro které budou vytvářeny odpovídající podmínky. Lidé u nás pracují rádi.

Strategické cíle ČSÚ

Strategický cíl: Zlepšovat relevanci a dostupnost oficiálních statistik uživatelům

- Zvyšovat relevanci statistik cestou aktivního dialogu s uživateli služeb ČSÚ. Aktivně vysvětlovat důvody a rozsah změn v oblasti produkováných statistik.
- Zajišťovat vhodnou metodickou podporu tak, aby bylo zřejmé, jak daný ukazatel vzniká a o čem vypovídá.
- Rozvíjet způsoby diseminace dat s využitím moderních technologií tak, aby uživatelé měli snadný přístup k datům, mohli s nimi efektivně pracovat a přizpůsobovat (customizovat) výstupy s ohledem na své konkrétní potřeby.

- Proaktivně zajišťovat, aby se statistické informace dostávaly ke všem potenciálním uživatelům. Využívat efektivní komunikační kanály a implementovat nové nástroje a kanály šíření statistických informací, včetně zohlednění potřeb osob s postižením.
- Zvyšovat statistickou gramotnost a propagovat využití statistiky pro rozhodování.

Strategický cíl: Snižovat administrativní zátěž respondentů

- Využívat všechny dostupné a vhodné administrativní zdroje dat. Prosazovat sdílení již jednou poskytnutých dat státu pro statistické účely. Proaktivně působit při vzniku a změnách administrativních zdrojů dat tak, aby byly využitelné pro potřeby statistiky.
- Využívat konvenční statistické výkaznictví pouze tam, kde nejsou administrativní či jiné využitelné zdroje dat.
- Maximálně digitalizovat sběr dat u podniků a domácností. Rozvíjet nástroje sběru dat formou integrace výkaznictví přímo s podnikovými informačními systémy. Vytvářet jednoduché a přehledné elektronické výkazy.
- Snižovat rozsah výkaznictví a zátěž respondentů cestou analýz aktuálnosti potřeb hlavních uživatelů, využití moderních výběrových metod a chytrých technik dopočítů a modelování.
- Rozvíjet využívání nových, alternativních zdrojů dat v podobě Big Data či podnikových dat.

Strategický cíl: Zvyšovat prestiž a respekt ČSÚ

- Aktivně prezentovat úspěchy a rozvíjet klíčové kompetence v oblastech, kde úřad vykazuje dobré výsledky. V oblasti

rozvojových aktivit volit racionální přístup kombinací inovací a konzervatismu.

- Posilovat postavení ČSÚ jako koordinátora státní statistické služby ČR a zakládat vztahy na principech partnerství. Proaktivně budovat těsné partnerské vztahy v rámci státní správy a dalších institucí, a to jak na pracovní, tak i na vrcholové úrovni. Být respektovaným partnerem poskytujícím vstupní data při tvorbě široké škály politik, jejich hodnocení a také pro podporu rozhodování na všech úrovních. Posilovat aktivní komunikaci a spolupráci v rámci státní správy ČR v oblasti voleb.
- Rozvíjet reciproční spolupráci s akademickou sférou a odbornými vědeckými společnostmi, a to jak na poli propagace statistiky, tak i v oblasti odborné a personální (příprava budoucích zaměstnanců ČSÚ).
- Upevňovat postavení ČSÚ v rámci Evropského statistického systému a dalších mezinárodních struktur. Aktivně se účastnit evropských legislativních procesů v oblasti statistiky, nabízet znalosti v oblastech expertizy a prosazovat národní zájmy ČR.
- Být dobrým partnerem Eurostatu a ostatním členům Evropského statistického systému; partnerem, se kterým mají ostatní země zájem spolupracovat. Nabízet rozvojovou pomoc v oblasti svých klíčových kompetencí.

Strategický cíl: Modernizovat chod ČSÚ

- Průběžně snižovat závislost na dodavatelích, příp. jednom dodavateli (vendor lock-in). Primárně využívat standardizované a open source nástroje a optimalizovat počet na míru vyvíjených řešení.

- Profesně vzdělávat zaměstnance v oblasti moderních statistických metod, způsobů zpracování dat a informačních technologií. V optimální míře rozvíjet vlastní kompetence v oblasti vývoje a provozu softwarových řešení, podporovat vlastní týmy „data scientists“ využívající vlastní nebo standardizovaný software bez nutnosti zásahu externích dodavatelů.
- Zavést a všestranně podporovat systematické řízení kvality a inovací. Optimalizovat vnitřní procesy, jejich digitalizaci a s tím související snížení administrativní náročnosti. Rozvíjet manažerský reporting a dostupnost informací potřebných pro účely podpory rozhodování.
- Implementovat a rozvíjet nástroje sdílené spolupráce.
- Zavést systém strategického a operativního plánování včetně systému měřitelných cílů a procesu jejich vyhodnocení.

Strategický cíl: Stát se doporučeným zaměstnavatelem

- Nabízet zajímavou práci umožňující všestrannou profesní realizaci a odborný rozvoj zaměstnanců. Poskytovat zpětnou vazbu k tomu, co, proč a jak zaměstnanci dělají. Podporovat inovace.
- Podporovat sebevzdělávání a osobní rozvoj. Zvyšovat kompetence zaměstnanců v oblasti využívání moderních informačních a komunikačních technologií a sofistikované práce s daty. Jasně definovat nároky a očekávání ve vztahu k zaměstnancům.
- Zavést moderní způsoby řízení. Nastavit motivační systém odměňování podle výkonu práce tak, aby ohodnocení odpovídalo přínosu a úsilí zaměstnance.



PRIORITNÍ ÚKOLY 2025



Zlepšovat
relevanci



Snižovat
zátěž



Zvyšovat
prestiž



Modernizovat
chod



Doporučovaný
zaměstnavatel

1	Modernizovat statistický informační systém	Blue	Light Blue	Red	Orange	Grey
2	Implementovat pravidla správy a sdílení dat	Blue	Light Blue	Red	Orange	Grey
3	Implementovat aktualizované klasifikace NACE a CPA	Blue	Grey	Red	Orange	Grey
4	Modernizovat systém makroekonomických statistik	Blue	Light Blue	Grey	Orange	Grey
5	Modernizovat systém produkčních statistik	Blue	Light Blue	Grey	Orange	Grey
6	Modernizovat systém demografických a sociálních statistik	Blue	Light Blue	Red	Orange	Grey
7	Rozšířit nabídku dat v nových nástrojích diseminace a podpořit statistickou gramotnost	Blue	Grey	Red	Orange	Grey
8	Zajistit zefektivnění podpůrných procesů a interní komunikace	Grey	Grey	Grey	Orange	Green

- Aktivně prezentovat úřad jako dobrého zaměstnavatele. Podporovat aktivity vedoucí k popularizaci statistiky a marketingu klíčových kompetencí úřadu.

Prioritní úkoly

Strategie ČSÚ je realizována prostřednictvím Ročního implementačního plánu, který zahrnuje vzájemně provázané dokumenty zohledňující inovační, zákaznickou, procesní a finanční perspektivu:

- Prioritní úkoly ČSÚ,
- Pracovní program, který
 - o z hlediska statistických výstupů zahrnuje Katalog produktů včetně kalendáře zveřejňování Rychlých informací,
 - o z hlediska datových vstupů pro tvorbu statistických výstupů zahrnuje Program statistických zjišťování, Plán šetření v domácnostech a Plán přebírání dat z administrativních a jiných zdrojů,
- Rozpočet (a střednědobý výhled) a
- Systemizace služebních a pracovních míst.

Prioritní úkoly obsahují plán aktivit, které vedení ČSÚ považuje v daném roce za mimořádně důležité pro realizaci strategie ČSÚ a které přímo navazují na dílčí strategické cíle.

Plnění prioritních úkolů je průběžně sledováno a vyhodnocováno na úrovni vedení ČSÚ.

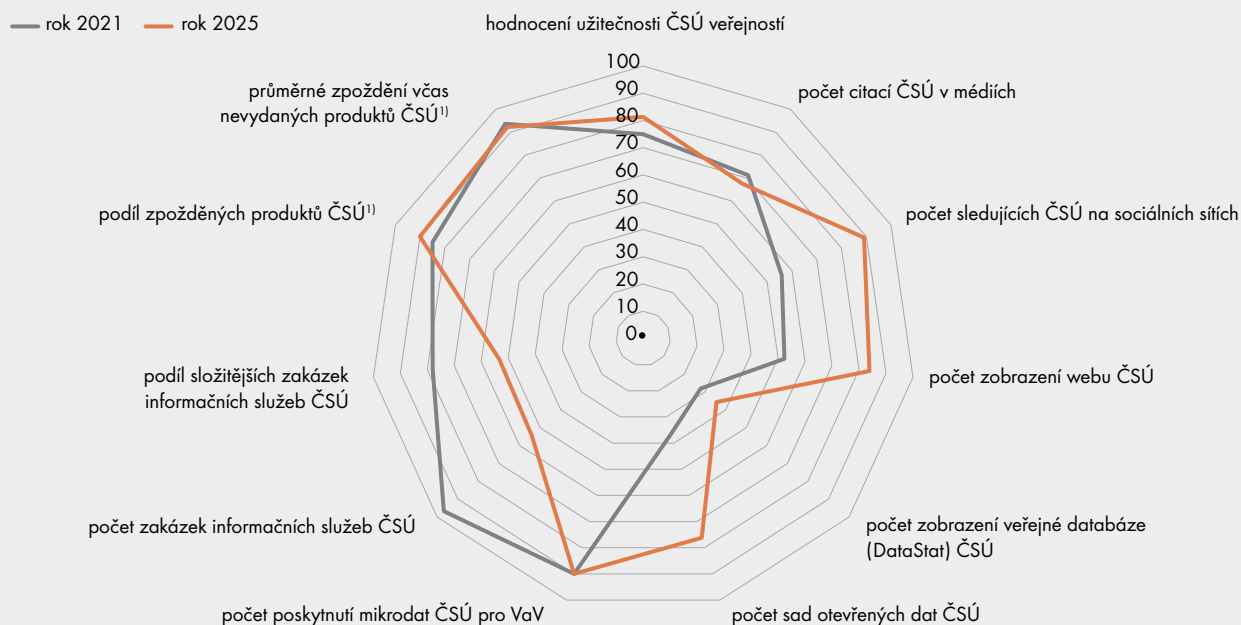
Klíčové indikátory výkonnosti

Úspěšnost realizace strategických cílů ČSÚ je měřena prostřednictvím sady klíčových indikátorů výkonnosti (Key Performance Indicators - KPI) stanovených pro každý strategický cíl.

V období let 2021–2025 lze u strategických cílů ČSÚ identifikovat několik výrazně pozitivních trendů. V oblasti zlepšování relevance a dostupnosti statistik se soustavně zvyšuje počet zobrazení webu a veřejné databáze, stejně jako počet sledujících na sociálních sítích, což potvrzuje rostoucí zájem veřejnosti o oficiální statistické informace. Naopak dochází k výraznému snížení objemu zakázek informačních služeb, což dokresluje přesun uživatelů k samoobslužným webovým nástrojům. Snížování administrativní zátěže zaznamenává dílčí zlepšení díky rozšiřování využití administrativních zdrojů dat a nárůstu elektronického sběru. Nejvýrazněji posiluje oblast prestiže a respektu ČSÚ, kde převažují rostoucí ukazatele – zejména počty mezinárodních účastí, technických asistencí a stabilně vysoká důvěra veřejnosti v instituci. V oblasti modernizace dochází k určitému oslabování inovačních projektů financovaných z interních zdrojů – jak v počtu, tak ve finančních objemech – což souvisí s rozpočtovými možnostmi úřadu. Dochází též k postupnému nárůstu elektronizovaných procesů. Pozitivní vývoj je patrný také u cíle stát se doporučovaným zaměstnavatelem, kde pokračuje růst počtu proškolených zaměstnanců a mírné posilování kvalifikační struktury ve prospěch vysokoškolsky vzdělaných pracovníků. Naopak snižuje se podíl zaměstnanců do 30 let, což upozorňuje na celospolečenský trend stárnutí pracovních sil a potřebu posílené náborové strategie. ■



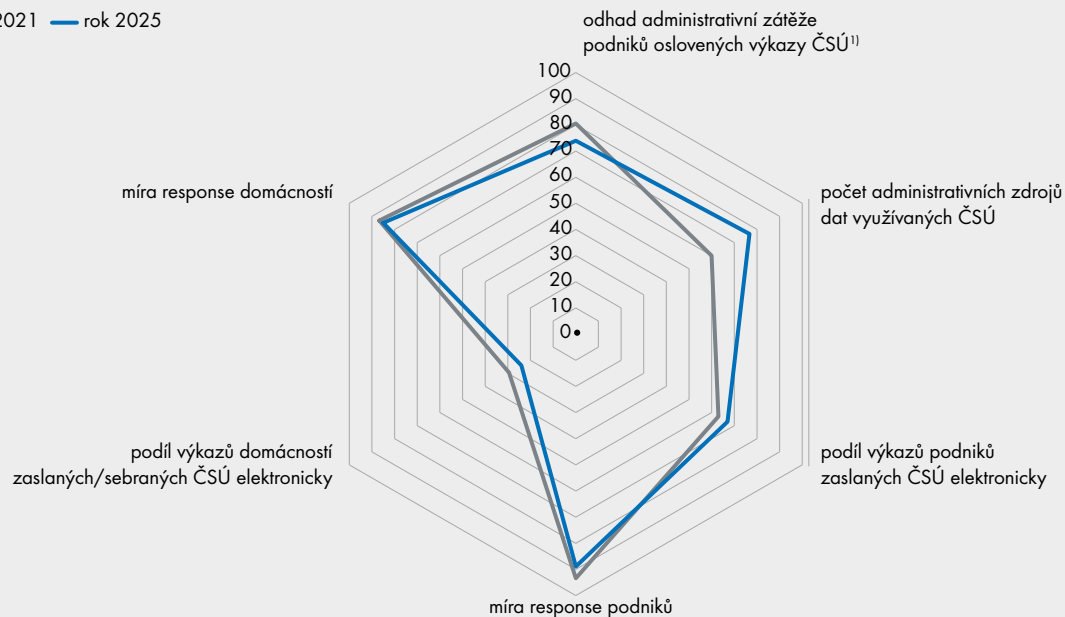
Vývoj klíčových indikátorů výkonnosti ČSÚ v rámci strategického cíle „Zlepšovat relevanci a dostupnost statistik“ mezi lety 2021 a 2025



¹⁾ 100 odpovídá žádoucímu stavu

Vývoj klíčových indikátorů výkonnosti ČSÚ v rámci strategického cíle „Snižovat administrativní zátěž respondentů“ mezi lety 2021 a 2025

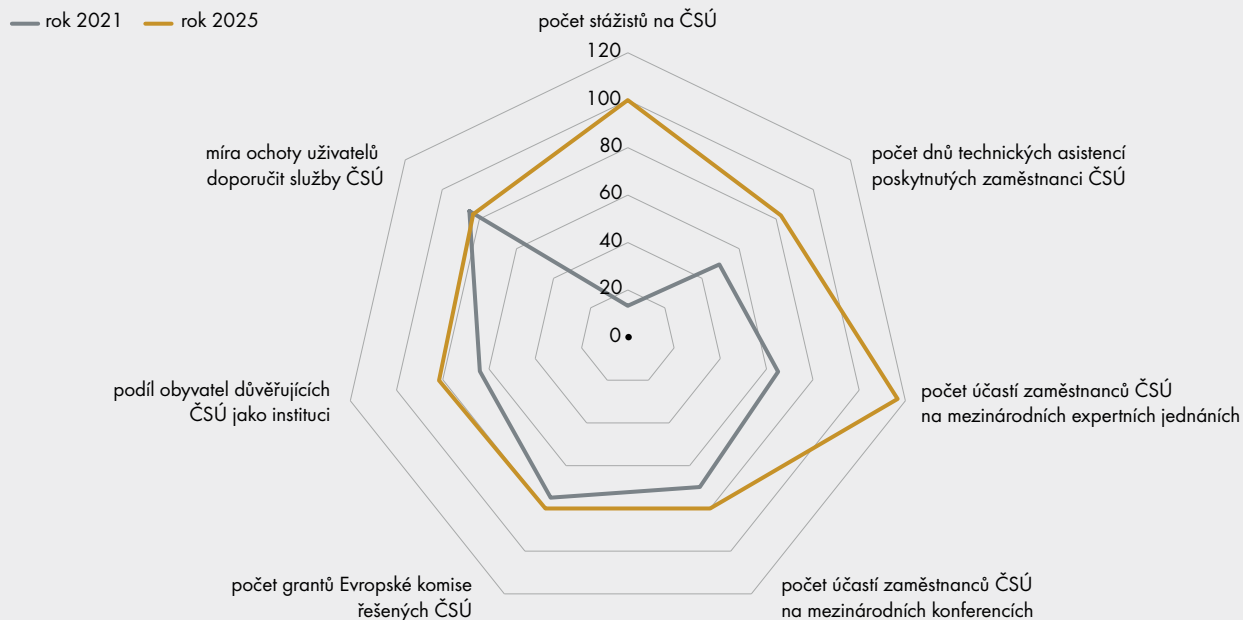
— rok 2021 — rok 2025



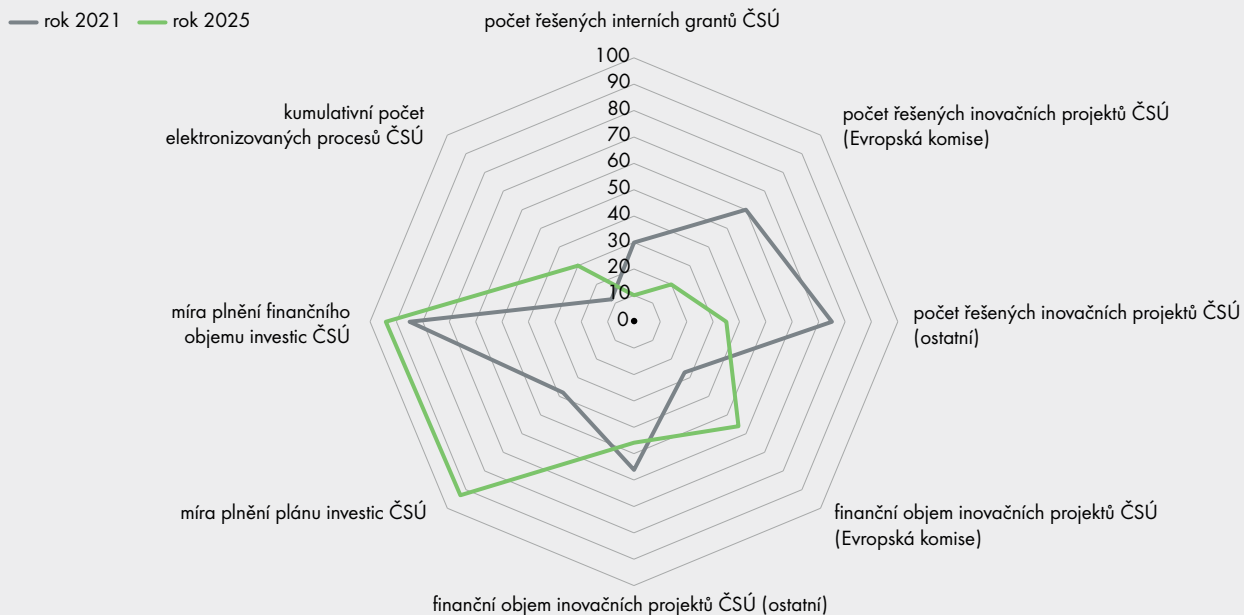
¹⁾ 100 odpovídá žádoucímu stavu



Vývoj klíčových indikátorů výkonnosti ČSÚ v rámci strategického cíle „Zvyšovat prestiž a respekt ČSÚ“ mezi lety 2021 a 2025

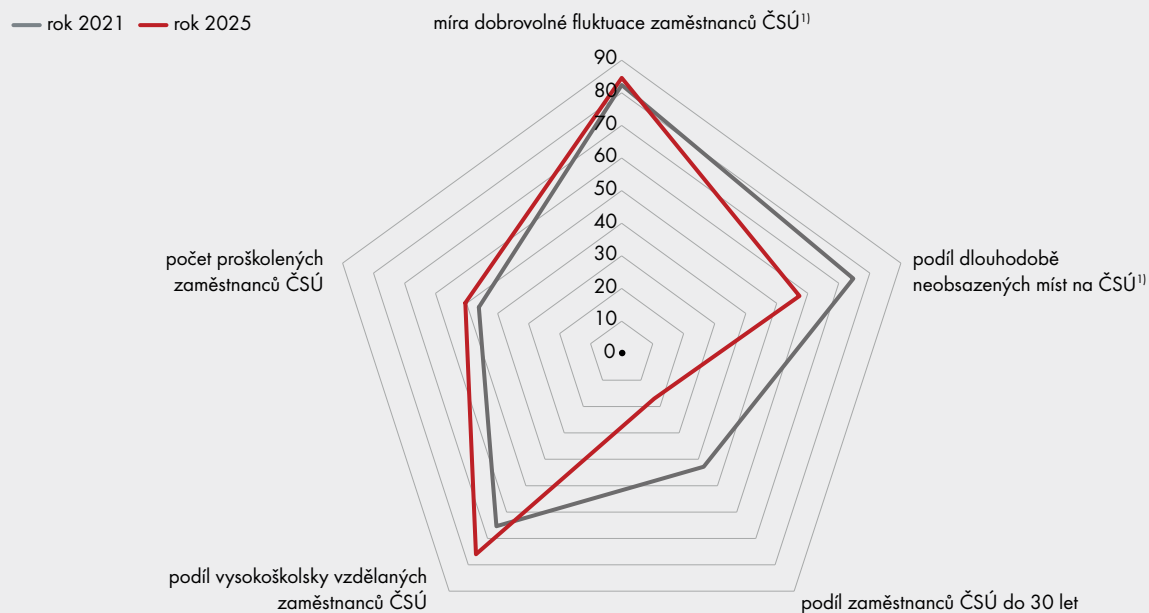


Vývoj klíčových indikátorů výkonnosti ČSÚ v rámci strategického cíle „Modernizovat chod ČSÚ“ mezi lety 2021 a 2025





Vývoj klíčových indikátorů výkonnosti ČSÚ v rámci strategického cíle „Stát se zaměstnavatelem, který je doporučován“ mezi lety 2021 a 2025



¹⁾ 100 odpovídá žádoucímu stavu

Řízení kvality



Český statistický úřad získal na konferenci Moderní veřejná správa 2025 v Olomouci cenu Ministerstva vnitra ČR za kvalitu ve veřejné správě za rok 2024. Nově byla zavedena Metodika interního přezkoumávání plnění požadavků metodického pokynu pro řízení kvality. Byla realizována další opatření ke zlepšování vyplývající z Peer review.



V oblasti kvality se ČSÚ úspěšně účastnil soutěže o Cenu Ministerstva vnitra ČR za zavedení přístupu k řízení kvality ve veřejné správě a tuto cenu převzal při slavnostním vyhlášení v říjnu 2025. Předpokladem úspěchu v soutěži byl externí přezkum plnění požadavků metodického pokynu pro řízení kvality ve služebních úřadech. V roce 2025 byly dále rozpracovávány aktivity spojené s výstupy z projektu, zejména práce na doladění kompetenčního modelu či na modulu hodnocení.

Byla také vyhotovena a vedením schválena Metodika interního přezkoumávání plnění požadavků metodického pokynu pro řízení kvality. Na základě této metodiky budou v rámci úřadu probíhat každoroční interní přezkumy plnění požadavků na řízení kvality v úřadě. Jejich průběh a nastavení podléhá schválení Výboru kvality i vedení úřadu. Pro potřeby Výboru kvality byl v roce 2025 také aktualizován Jednací řád a Statut Výboru kvality. Tyto dokumenty byly vyhotoveny v souladu s čl. 8 odst. 2 Organizačního řádu ČSÚ a jejich aktualizace byla opět schválena jak Výborem kvality, tak vedením úřadu.

Výbor kvality

Každoročně, tedy i v roce 2025, byly veškeré aktivity v oblasti řízení kvality pravidelně projednávány na čtvrtletních schůzkách Výboru kvality. Hlavními tématy byly průběh stávajících a organizace nových

metodických auditů pro další roční období, monitoring a informace o plnění Improvement Actions ve spolupráci s Eurostatem, kompetenční a procesní model, zmíněná Metodika interních přezkumů, Jednací řád a Statut Výboru kvality a další témata jak z řízení samotné kvality, tak z oblasti kvality statistické.

Metodické audity

V minulém roce byly opět důležitým klíčovým nástrojem ČSÚ metodické audity, které slouží k zajištění principů Kodexu evropské statistiky. Shodně s Metodikou zajištění metodických auditů statistik ČSÚ byl schválen roční plán metodických auditů na rok 2025. **Zahájen** byl metodický **audit statistiky vnitřních zahraničních afilací (IFATS)**, **dokončeny** byly metodický **audit statistiky nefinančních aktiv v pojetí národních účtů** a metodický **audit statistiky demografie**.

Peer Review

V rámci naplňování Kodexu evropské statistiky byla i v roce 2025 věnována pozornost monitoringu plnění Improvement Actions, které vplynuly z 3. kola Peer Review. Poté, co bylo v roce 2024 realizováno 10 z 54 opatření, se v roce 2025 podařilo uzavřít dalších 14. Výsledky a aktuální stav Improvement Actions, které jsou schváleny Výborem kvality i vedením úřadu, jsou Eurostatu předávány prostřednictvím aplikace PRIAM. ■

Obecná metodika a registry

Pro efektivnější nastavení statistických procesů, od přípravy statistických on-line formulářů po zajištění zpracování statistických a administrativních dat, pokračovaly v oblasti metodiky a registrů práce na projektech financovaných Národním plánem obnovy (NPO). Na základě zákona č. 89/1995 Sb., o státní statistické službě, byla připravena a zveřejněna vyhláška o Programu statistických zjišťování na rok 2026, která opět přinesla sníženou administrativní zátěž. V průběhu roku došlo k významnému posunu v implementaci aktualizované mezinárodní



klasifikace ekonomických činností (NACE) do Registru ekonomických subjektů. V rámci koordinace státní statistické služby Český statistický úřad realizoval druhé kolo přezkumu dodržování metodik u ostatních orgánů státní statistické služby a na jeho základě přijal dvě opatření.

Obecná metodika

V oblasti **obecné metodiky a registrů** probíhaly práce na zefektivnění koordinace státní statistické služby České republiky, a to realizací druhého kola přezkumu dodržování metodik u orgánů státní statistické služby a ostatních producentů evropské statistiky. Na základě přezkumu bylo po resortech požadováno **plnění dvou opatření**, tj. aktualizovat resortní webové stránky o povinné informace, které souvisejí s tvorbou oficiálních statistik, a začlenit resortní statistické produkty do Katalogu produktů ČSÚ. Tyto aktivity vedly ke splnění dalších dvou povinných opatření, která byla přijata na základě závěrečné zprávy k Peer Review. V rámci koordinační role ČSÚ se uskutečnil seminář „Základní školení pro orgány státní statistické služby“ s 9 tématy, od poslání státní statistické služby po zásady Kodexu evropské statistiky.

V souladu se zákonem č. 89/1995 Sb., o státní statistické službě, byla připravena a **zveřejněna vyhláška o Programu statistických zjišťování na rok 2026**. Obsahuje 89 statistických zjišťování ČSÚ a 66 zjišťování celkem šesti resortů, které vykonávají státní statistickou službu. Zjišťování vycházejí zejména z požadavků 39 evropských právních předpisů a z požadavků významných uživatelů statistických informací. Všechny změnové požadavky byly posouzeny v rámci standardního legislativního procesu přípravy vyhlášky. Jeho součástí byla i implemen-

tace dalších datových sad z administrativních zdrojů do statistických zpracování tak, aby se statistická zjišťování mohla redukovat a respondenti byli zatěžováni co nejméně, viz graf. Při sdílení administrativních dat se ČSÚ opírá o nařízení Evropského parlamentu a Rady (EU) č. 223/2009, o evropské statistice, které deklaruje právo národních statistických úřadů na rychlý a bezplatný přístup k administrativním a jiným zdrojům dat.

Pro rok 2026 byla z Programu statistických zjišťování vyřazena dvě zjišťování: Roční výkaz o vodovodech a kanalizacích, který je možné nahradit daty z administrativního zdroje Ministerstva zemědělství a Roční výkaz o audiovizuálních mediálních službách a rozhlasovém vysílání, přičemž údaje budou přebírány z administrativního zdroje a z výročních zpráv organizací zabývajících se rozhlasovým a televizním vysíláním. Dále došlo ke sloučení měsíčního a čtvrtletního zjišťování o hostech v hromadných ubytovacích zařízeních. Pro správnou komunikaci s respondenty statistických šetření byla průběžně aktualizována příručka o nové postupy a příklady. Obsahuje i desítky nejčastějších dotazů a odpovědí, které byly zveřejněny též na webových stránkách úřadu.

V průběhu roku 2025 se ČSÚ intenzivně připravoval na sběr dat ve zpracovatelském roce 2026 v nových nástrojích SIS 5.0. Metadatový popis všech formulářů byl nastaven tak, aby podpořil nové funkcionality

elektronických on-line formulářů, které mají za cíl zvýšit uživatelský komfort. Současně byla nastavena podrobnější evidence administrativních zdrojů tak, aby mohl být zajištěn nový způsob příjmu dat z administrativních a jiných zdrojů.

V průběhu roku 2025 došlo k aktualizaci některých **statistických klasifikací a číselníků**, které jsou využívány pro sběr a zpracování vstupů, a diseminaci statistických informací. Konkrétně se jedná o tyto: Číselník měn a fondů (ČMF), Seznam vybraného zboží s doplňkovými statistickými znaky (DOPL_KN), Mezinárodní statistická klasifikace nemocí a přidružených zdravotních problémů (MKN-10) a Klasifikace hospitalizovaných pacientů CZ-DRG. V souvislosti s aktualizací mezinárodní Klasifikace ekonomických činností (CZ-NACE) a mezinárodní Klasifikace produkce (CZ-CPA) se v roce 2025 průběžně komunikovalo s jejich významnými uživateli (analytiky, Českou bankovní asociací, Hospodářskou komorou aj.).

Statistické registry

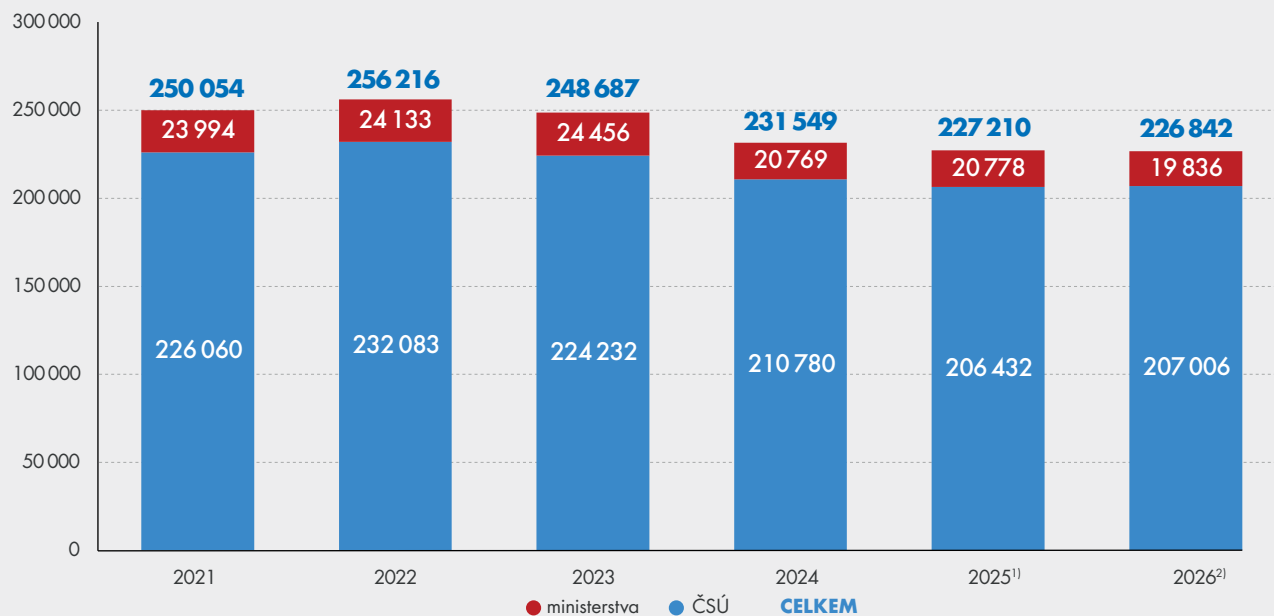
Aktualizace klasifikace CZ-NACE se propsala nejen do statistických formulářů, ale i do **Registru ekonomických subjektů (RES)**. Významná část agendy RES se soustředila na její implementaci. Ve spolupráci s Vysokou školou ekonomickou pokračovaly aktivity pro aktualizaci vybraných údajů RES prostřednictvím web scrapingu a machine learningu. V rámci této spolupráce byl v roce 2025 připraven návrh

řešení na transformaci textových popisů pro zařazení do klasifikace NACE. Výrazně se pokročilo při plnění požadavků zákona č. 12/2020 Sb., o právu na digitální služby a změně některých zákonů, kdy ke konci roku 2025 bylo **zahájeno automatické rozesílání změn nových výpisů z RES**. Tato aktivita byla součástí projektu NPO. Dále byly poskytovány požadované výstupy v souladu s požadavky nařízení 2152/2019, o evropských podnikových statistikách (European Business Statistics).

V roce 2025 byly plněny všechny aktivity spojené se zajištěním správy, provozu a bezpečnosti nejen RES, ale i **Registru sčítacích obvodů a budov**. V rámci agendy **RSO** probíhaly činnosti spojené se zápisem popisných a lokalizačních změn v harmonizované soustavě základních sídelních jednotek do Informačního systému základních registrů a Informačního systému územní identifikace (ISUI/RUIAN), a s přípravou speciálních výstupů pro Český úřad zeměměřický a katastrální (ČÚZK). Pro rozšíření nabídky Statistického geoportálu byla dokončena mapa s příběhem k povodním 2024. Dále byl připraven návrh na publikování dashboardu RES v **Geografickém informačním systému**. Kromě toho byla poskytována součinnost při přípravě legislativních záměrů spojených s realizací tzv. evidence bytů. Významně se pokročilo v realizaci NPO projektu Tvorba nových otevřených datových sad (TNODS), v rámci kterého bylo z RSO publikováno více než 100 nových datových sad.

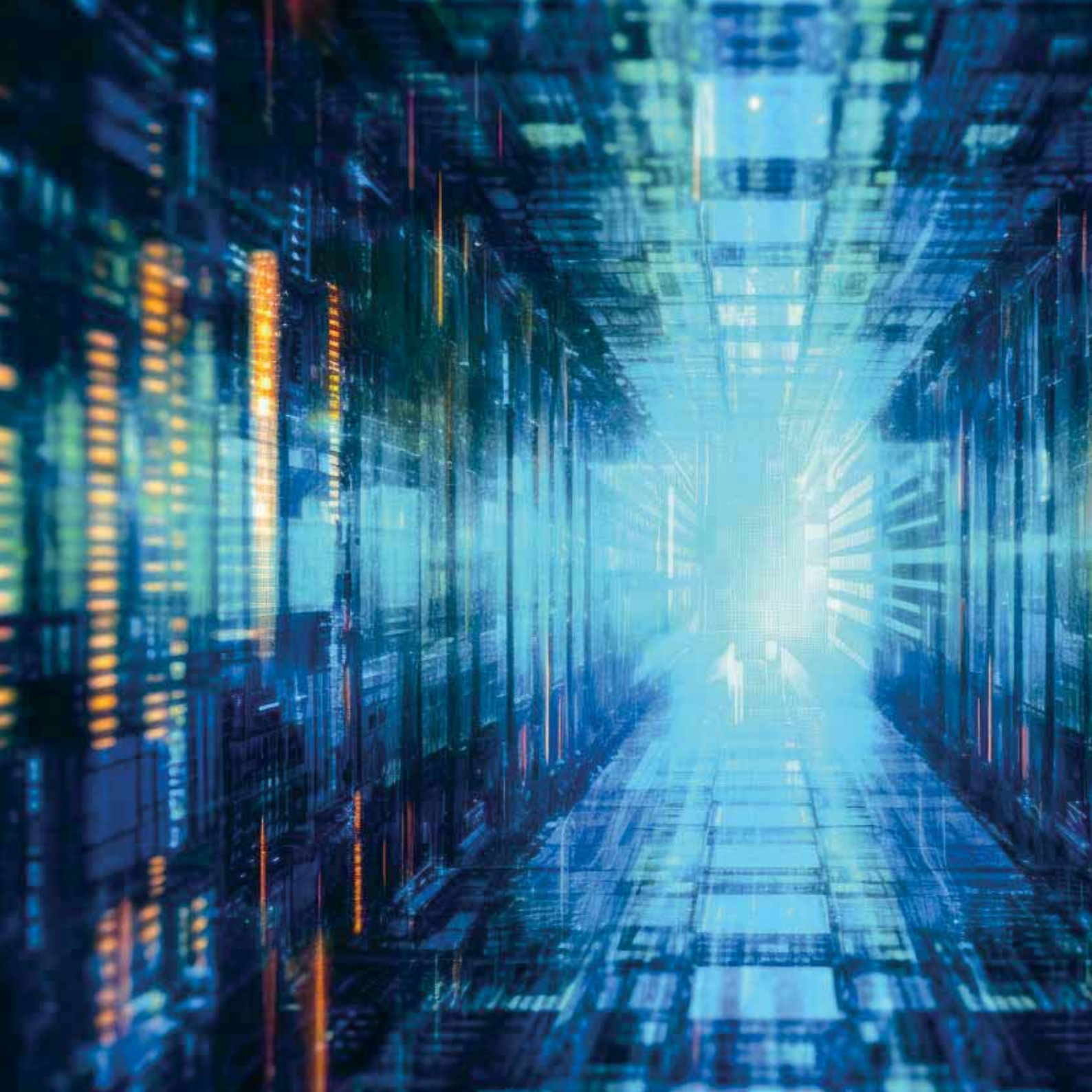


Vývoj administrativní zátěže respondentů v letech 2021–2026 (Kč)



¹⁾ upřesněný odhad na rok 2025

²⁾ odhad na rok 2026






V rámci modernizace SIS probíhal vývoj nového nástroje, který má zajistit publikaci statistických klasifikací, číselníků a proměnných a současně i jejich automatizované poskytování ve formátu otevřených dat s napojením na Národní katalog otevřených dat.

Datový sklad a datová tržiště, standardizace procesů

V oblasti zpracování bylo zajišťováno zpracování údajů ze statistických zjišťování, z administrativních a jiných zdrojů dat (např. scanner dat) a byly prováděny statistické analýzy. Vedle standardních činností se prováděly činnosti v rámci NPO projektu s cílem zkvalitnit relevanci a dostupnost statistických výstupů. Nadále se rozšiřovala implementace metapopisů, které se využívají v nástrojích centrálního zpracování (datový sklad, datová tržiště a veřejná databáze) k prezentaci dat externím uživatelům. Datový sklad, datová tržiště a jejich prezentační vrstvy jsou integračními nástroji zajišťujícími datovou interoperabilitu mezi jednotlivými statistickými oblastmi, statistickými registry a administrativními daty. Datový sklad byl jako úložiště a zdroj konsolidovaných statistických údajů v roce 2025 naplňován daty ze všech statistických oblastí. Ke konsolidaci dat docházelo v jednotlivých datových tržištích, která poskytují strukturované podklady pro analýzu dat a tvorbu statistických informací. V roce 2025 se rozvíjela datová tržiště, která umožňují řízený přístup interních uživatelů ke statistickým údajům vč. mikrodát. Průběžně se prováděly úpravy aplikací na základě aktualizace softwarového prostředí s důrazem na dodržení standardů kybernetické bezpečnosti. ■

Produkční statistiky





Hlavní výzvou v oblasti produkčních statistik byly v roce 2025 inovace nebo příprava na ně. Jejich nosičem byl zejména prioritní úkol Modernizace produkčních statistik, který stejně jako v předchozích letech představoval soubor dílčích projektů zaměřených na nová řešení v jednotlivých statistických oblastech s důrazem na snižování administrativní zátěže, uplatnění nových přístupů nebo reakci na proměny externího prostředí. Pozornost byla přitom věnována zejména statistikám zemědělství, stavebnictví, cestovního ruchu a statistikám průřezového charakteru. Zároveň se všechny útvary sekce podílely na přípravě zavedení nových nástrojů Statistického informačního systému (SIS 5.0)

Průmysl, stavebnictví, energetika, zemědělství a lesnictví

Ve **statistice průmyslu** byla pozornost zaměřena zejména na implementaci změn spojených s revizí klasifikace NACE v krátkodobé a strukturální statistice průmyslu a klasifikace CPA ve statistice průmyslových výrobků a služeb, kde proběhla příprava seznamu CZ-PRODCOM 2025. V této oblasti také pokračovaly práce zaměřené na zkvalitnění metodických podkladů a zvýšení koherence dat.

Ve **statistice stavebnictví** byla, podobně jako v případě krátkodobé statistiky průmyslu, dokončena implementace změn souvisejících s revizí klasifikace NACE. Dále se v rámci prioritního úkolu úspěšně podařilo stabilizovat sběr údajů o dokončených budovách a bytech a aktuálně jsou veškeré potřebné informace za tuto oblast statistiky sbírány prostřednictvím Informačního systému územní identifikace (ISÚI). V návaznosti na probíhající proces digitalizace stavebního řízení pokračovaly aktivity spojené s možností využití těchto údajů pro potřeby statistiky stavebních povolení, což by v konečném důsledku mělo vést k dalšímu snížení administrativní zátěže.

Hlavním cílem v oblasti **statistiky energetiky** bylo zabezpečit nové požadavky vyplývající z nařízení Evropského parlamentu a Rady

do praxe a na implementaci klasifikací NACE Rev. 2.1 a CPA Ver. 2.2. Úspěšně byly zpracovány všechny plánované standardní výstupy dle Katalogu produktů i dle požadavků legislativy EU. Do této kategorie patří i výstupy zcela nové, zejména moduly environmentálních účtů, pro jejichž zpracování bylo třeba vybudovat kapacitní, znalostní a technologickou bázi pro využití geoprostorových dat, a výstupy ze šetření o globálních hodnotových řetězcích (GVC).

(EU) č. 1099/2008 o energetické statistice při současné optimalizaci zpracování těchto statistik. Jednalo se o zajištění podrobnějších statistických údajů o rozdělení spotřeb paliv a energií v odvětvích průmyslu, dopravy a služeb včetně zabezpečení sledování nových ukazatelů týkajících se například bateriových zásobníků, podkladů pro zpracování bilance vodíku či získání podrobnějších informací o struktuře a využití obnovitelných zdrojů energie v podnicích. V rámci projektu SIS dále pokračovaly práce na vývoji dynamického formuláře výkazu EP 5-01. Též pokračovala jednání s regionálními distributory elektrické energie o poskytnutí privátních dat pro statistické účely. V neposlední řadě byly zahájeny metodické práce na přípravě šetření spotřeb paliv a energií v domácnostech (ENERGO 2027) s cílem optimalizovat obsah a rozsah tohoto šetření.

V oblasti **zemědělské statistiky** pokračovaly práce na její modernizaci v rámci prioritního úkolu. Hlavní pozornost byla zaměřena na rozšíření využití dalších využitelných administrativních zdrojů dat a jejich implementaci do zpracování. Podařilo se například pilotně otestovat a do zpracování úlohy Zem 6-01 zavést možnosti poskytnout zemědělským podnikům pro potřeby statistiky údaje o spotřebě hnojiv prostřednictvím aplikace JUDEH namísto vyplnění požadovaných údajů do statistického formuláře. V průběhu roku



dále probíhala jednání s ÚKZÚZ o vhodnosti využití administrativních zdrojů dat z Registru vinic a Registru sadů pro statistické účely. Další aktivitou, vedoucí ke snížení administrativní zátěže zemědělců, bylo testování možnosti využití údajů ze satelitního snímkování pro účely stanovení odhadu sklizní. Pro potřeby odhadu byla připravena základní metodika a pilotně staženy potřebné datové podklady pro další vývoj a ověření funkčnosti modelu. Zároveň byla nalezena koncepce odolná vůči změnám licenčních podmínek komerčních zprostředkovatelů dat. Pokračovaly rovněž práce na integraci zemědělského registru do soustavy statistických registrů ČSÚ. V neposlední řadě byla zahájena metodická příprava Integrovaného šetření v zemědělství, které proběhne dle nařízení Evropského parlamentu a Rady (EU) 2018/1091 o integrované statistice zemědělských podniků v roce 2026.

Obchod, doprava, služby, cestovní ruch a životní prostředí

Ve **statistice obchodu, dopravy a služeb** pokračovaly aktivity zaměřené na rozšiřování využívání nových zdrojů a obohacování výstupů. Ve statistice maloobchodu se dále rozšiřovalo využívání scanner dat, které se stalo stabilní součástí produkčního procesu a přispělo ke zvýšení kvality i efektivitě zpracovávaných výstupů. V oblasti krátkodobých statistik došlo k rozšíření publikovaného souboru ukazatelů o meziměsíční a mezičtvrtletní indexy tržeb ve stálých cenách včetně jejich sezónního očištění. Tím byla posílena informační



hodnota a mezinárodní srovnatelnost publikovaných časových řad. Současně byla realizována implementace revize klasifikace NACE, která oproti ostatním odvětvím měla nejvýznamnější dopad právě v oblastech obchodu a služeb.

Ve **statistice cestovního ruchu** probíhala v rámci prioritního úkolu příprava na přebírání dat z projektu E turista. Tento projekt však nakonec nebyl legislativně schválen, a proto k jeho implementaci v ČSÚ prozatím nedošlo. Jako alternativní řešení byly naopak zahájeny práce na přípravě automatizovaného přebírání dat z podnikových informačních systémů (ERP), které využije nové funkcionality SIS 5.0 a které představuje perspektivní zdroj pro další rozvoj této statistiky. Ve Výběrovém šetření cestovního ruchu byla realizována optimalizace dotazníku s cílem usnadnit jeho vyplňování a současně došlo k automatizaci následného zpracování dat. ČSÚ se dále aktivně zapojoval do mezinárodní spolupráce v oblasti měření udržitelnosti v cestovním ruchu a při tvorbě satelitních účtů cestovního ruchu (TSA). Současně došlo k rozšíření prezentace dat o cestovním ruchu na Geoportálu ČSÚ, čímž se zlepšila dostupnost a vizuální atraktivita publikovaných informací pro uživatele.

Ve statistice **životního prostředí** pokračovala příprava na změny v oblasti environmentálního účetnictví a na zajištění datových zdrojů a sestavování ukazatelů pro nové environmentální účty na základě

novelizovaného nařízení EU. Během roku již došlo k zapojení ČSÚ do dobrovolného i povinného reportingu nových environmentálních účtů do Eurostatu. V rámci prioritního úkolu byl dokončen přechod na administrativní data z evidence Ministerstva zemědělství v oblasti statistiky vodního hospodářství. Ve statistice odpadů pokračovalo využívání administrativních údajů (Integrovaný systém plnění ohlašovacích povinností - ISPOP) a došlo k úplné prezentaci výsledků v DataStatu ČSÚ. V oblasti agendy udržitelného rozvoje pokračoval projekt Koherence politiky pro udržitelný rozvoj (Zlepšení strategického plánování pro naplnění cílů udržitelnosti) v rámci Národního plánu obnovy komponenty 4.4: Zvýšení efektivity výkonu veřejné správy a spolupráce v rámci Výboru pro indikátory Rady vlády pro udržitelný rozvoj. V tomto projektu byl v úzké spolupráci s agenturou CENIA splněn naplánovaný milník, a to vytvoření Data Set Management Systému, který zásadním způsobem ovlivní poskytování dat v rámci udržitelného rozvoje.

Průřezové podnikové statistiky

Na úseku **průřezových podnikových statistik** se kromě standardních výstupů soustředila pozornost především na metodické práce. Ty byly zaměřeny na přípravu implementace revidované klasifikací ekonomických činností NACE a klasifikace produkce CPA v oblasti strukturálních podnikových statistik. Současně bylo dokončeno první statistické zjišťování mapující zapojení podniků do globálních





hodnotových řetězců (GVC), které bylo realizováno v souladu s Nařízením Evropského parlamentu a Rady (EU) 2019/2152 o evropských podnikových statistikách. V souvislosti s požadavky Ministerstva kultury ČR došlo k dalšímu rozšíření databáze podnikových mikrodat. V oblasti statistiky vnitřních zahraničních afilací (IFATS) byly realizovány aktivity zaměřené na zvýšení kvality a mezinárodní srovnatelnosti statistiky. Konkrétně se jednalo o první kolo prací v rámci mechanismu řešení asymetrií (Asymmetry Resolution Mechanism - ARM). Ke konci roku byl v souladu s interním plánem ČSÚ zahájen metodický audit této oblasti statistiky. Metodická příprava pokračovala rovněž v návaznosti na připravovaný nový zákon o účetnictví, a to v rámci prioritního úkolu Modernizovat systém produkčních statistik. Cílem je přitom připravit statistické výkaznictví i systém zpracování dat na významné změny, které se od nové legislativní úpravy účetnictví očekávají.

V oblasti **konjunkturálních průzkumů** se ČSÚ zapojil do výzvy Evropské komise (DG ECFIN) na prodloužení dlouholeté spolupráce formou nové dvouleté rámcové dohody o partnerství. Na dohodu navazuje dvouletý grantový program. V průběhu roku byly zahájeny práce na přípravě nové aplikace pro zpracování a publikování dat. Vzhledem k tomu, že konjunkturální průzkumy jsou principálně jedním z prvních šetření v každém novém referenčním roce, zejména ve čtvrtém čtvrtletí probíhalo mimořádně intenzivní testování přípravy dotazníků v nových nástrojích SIS 5.0. ■



Makroekonomické statistiky



V roce 2025 se naplno rozběhla příprava nového standardu národních účtů ESA, který bude v zemích EU implementován v roce 2030. V návaznosti na koordinovanou aktivaci národních únikových doložek a zvyšujících se obranných výdajů bylo významně rozšířeno jejich vykazování v rámci statistiky nadměrného schodku (EDP statistiky). V cenové statistice byl zaveden předběžný odhad indexu spotřebitelských cen. Rozšiřování využití scanner dat patřilo mezi prioritní úkoly ČSÚ i v roce 2025. Proběhla příprava na zavedení nové klasifikace COICOP 2018 včetně přepočtu časových řad. Ve statistice zahraničního obchodu pokračovala výměna mikrodat s ostatními zeměmi. Byly zvýšeny



prahy pro vykazování dovozu a vývozu do Intrastatu, čímž byla snížena administrativní zátěž. Kromě těchto činností byl ČSÚ nadále intenzivně zapojen do mezinárodních aktivit, jako jsou technické asistence či projekty Eurostatu, jejichž cílem je zvyšovat kvalitu jednotlivých statistik. Na národní úrovni pokračoval ČSÚ v oblasti makroekonomických statistik v intenzivní spolupráci s Českou národní bankou a Ministerstvem financí ČR.

Statistika národních účtů

Na úrovni pracovních skupin Eurostatu započaly přípravy nového standardu národních účtů ESA zahrnující Přílohu A (metodika) a Přílohu B (transmisní program). Zástupci ČSÚ se aktivně zapojili do diskuse, aby návrh Komise příslušné legislativy (Nařízení Rady a Parlamentu) byl pro Českou republiku akceptovatelný. Zejména prvotní návrh Přílohy B (transmisní program) ukládal členským zemím značné rozšíření vykazovací povinnosti. Byla zapracována doporučení z auditu výpočtu hrubého národního důchodu i metodického auditu k nefinančním aktivům. Pokračoval rozvoj distribučních účtů domácností a prezentace dosažených úspěchů v OECD. ČSÚ byl v oblasti statistiky národních účtů aktivní na mezinárodním poli zapojením do pracovních skupin Eurostatu i OECD a byl partnerem řady studijních návštěv pro země Balkánu.

Vládní a finanční účty

Nový standard národních účtů významně ovlivní i vládní finanční statistiku a statistiku finančních účtů. Ve spolupráci s Českou národní bankou začaly **přípravu zahrnutí kryptoaktiv** do makroekonomické statistiky a analýza potenciálních datových zdrojů. Aktivace národních únikových doložek a balíček EGR (Economic Governance

Review) vedly ke zpřesnění interpretace metodiky a zavedení nového vykazování dat Komisi (Eurostatu). Došlo k zintenzivnění spolupráce s Ministerstvem obrany a Ministerstvem financí při sběru požadovaných informací.

Statistika cen

Od ledna 2025 ČSÚ publikuje předběžný odhad indexu spotřebitelských cen, jehož produkce byla v předchozím roce testována. Zlepšení včasnosti informací bylo jedním z cílů prioritního úkolu modernizace makroekonomické statistiky. Dalším cílem bylo rozšíření využití scanner dat, což bylo realizováno analýzou a přípravou dat ze segmentu hobby marketů, která budou implementována do indexu spotřebitelských cen v roce 2026. Zpracování pomocí **machine learningu** výrazně urychluje celý proces, započalo využití web-scrapingu. Po celý rok probíhala příprava na implementaci nové klasifikace COICOP 2018 a nového váhového schématu indexu spotřebitelských cen. Pokračovala spolupráce s ČNB a ČÚZK v oblasti statistiky cen nemovitostí. Komise publikovala návrh Nařízení o nefinanční statistice nemovitosti (CREI), jenž byl projednán na Pracovní skupině Rady. U cenových ukazatelů ČSÚ s řadou dalších zemí vyjádřil rezervovaný postoj. V oblasti mezinárodní statistické spolupráce bylo klíčovým úkolem naplňování požadavků projektu



parity kupních sil, který probíhal v rámci grantu Eurostatu Purchasing Power Parities 2025.

Statistika zahraničního obchodu

Statistika zahraničního obchodu se zbožím reagovala na vybrané změny související s celní reformou tak, aby byly i nadále zajištěny nezbytné vstupy a výstupy této statistiky. Rostoucí využívání vyměňovaných mikrodat (MDE a CDE) mezi členskými státy EU přineslo nové typy kontrol a dotazů k poskytovaným údajům. V návaznosti na zpřesnění určování druhu dopravy u dovozu i vývozu zboží došlo také k úpravě výpočtu přímých obchodních nákladů. Současně se rozšířily **dostupné formáty publikovaných dat**, zejména jejich zpřístupněním v režimu otevřených dat na nejpodrobnější úrovni. Ve statistice zahraničního obchodu se službami pokračovala implementace nových požadavků nařízení EBS, s důrazem na určení způsobu dodání služeb. Zároveň probíhala příprava plánovaných změn ve sběru údajů od roku 2026, konkrétně převedení výkazu statistického zjišťování ZO 1-04 do nových nástrojů SIS 5.0 a přizpůsobení sběru údajů na novou klasifikaci CZ-CPA 2025. I nadále probíhala poměrně intenzivní spolupráce se statistickým úřadem Severní Makedonie při technické asistenci zavádění statistiky zahraničního obchodu se službami. ■



Demografie a sociální statistiky

V roce 2025 pokračovala zásadní reforma systému demografické statistiky založená na přechodu od hlášení matričních úřadů na využívání administrativních zdrojů dat. V rámci šetření v domácnostech probíhala každoroční pravidelná zjišťování. Ve Výběrovém šetření pracovních sil byl zpracován dodatečný modul Mladí lidé na trhu práce, u nějž sběr dat proběhl v roce 2024. Zároveň v terénu proběhl sběr údajů modulu Sladování pracovního a rodinného života. Dále byly zpracovány a prezentovány výstupy Výběrového šetření o osobách se zdravotním postižením, v terénu proběhl sběr údajů pro Evropské výběrové

Demografická statistika

V rámci plnění Prioritního úkolu ČSÚ č. 6 Modernizovat systém demografických a sociálních statistik byly v roce 2025 uskutečněny další kroky vedoucí k **modernizaci** (transformaci) **demografické statistiky**, spočívající v přímém **využívání administrativních datových zdrojů** pro tvorbu statistiky událostí přirozené měny a ke změně způsobu získávání počtů obyvatel a jeho demografických struktur. V roce 2025 proběhla kompletní příprava podstatné změny ve zdrojích primárních dat rovněž pro děti narozené občanům ČR (v roce 2024 došlo ke stejné změně v případě úmrtí a sňatků), kdy od roku 2026 jsou tyto údaje již získávány ze základního registru obyvatel a Agendového informačního systému evidence obyvatel v prostředí informačního systému CENZIS (spravovaný ČSÚ) a budou doplňovány údaji z Národního registru reprodukčního zdraví (spravovaný ÚZIS ČR) o porodní charakteristice narozených dětí. Hlášení o narození Obyv 2-12 bylo ponecháno pouze pro případy narození dítěte rodiči-cizinci z důvodu zachování potřebného rozsahu získávaných informací. Kromě toho byly také úspěšně využity údaje ze Sčítání 2021 spolu s údaji od Ministerstva školství, mládeže a tělovýchovy o vzdělání obyvatel pro jejich doplnění k nositelům událostí přirozené měny. V oblasti transformace získávání údajů o početních stavech obyvatel (a demografických struktur) z každoročních bilancí obyvatel založených na výsledcích posledního sčítání lidu a údajích o narozených, zemřelých, přistěhovalých a vystěhovalých k tzv. „ročním censům“ z administrativních zdrojů dat,

šetření o zdraví. Byl sestaven satelitní účet kultury a zpracovány zdravotnické účty podle společné mezinárodní metodiky Eurostatu a OECD. V oblasti statistik výzkumu a vývoje proběhly tři statistické úlohy mapující mimo jiných i financování těchto činností z veřejných zdrojů.

(se základním registrem obyvatel jako primárním zdrojem), byl v roce 2025 odveden značný objem přípravných, převážně technických prací. V září 2025 byl ukončen metodický audit statistiky obyvatelstva.

V roce 2025 byly v plánovaných termínech vydány všechny pravidelné datové a analytické výstupy, přičemž pokračoval další nárůst rozsahu dat, včetně historických, zveřejňovaných v novém prezentačním systému ČSÚ – DataStatu. Dále byla zpracována řada datových podkladů pro potřeby dalších útvarů ČSÚ a nestandardních výstupů dle konkrétních požadavků uživatelů a mikrodát **pro vědeckovýzkumné účely**. Údaje z demografické statistiky, včetně migračních a příčin smrti, poskytované na základě příslušných nařízení Evropské komise, byly předány Eurostatu v řádných termínech.

I v průběhu roku 2025 se zástupci útvaru účastnili několika **jednání pracovních skupin Eurostatu** pro statistiku obyvatelstva a projekci obyvatel a dále Task Force pro harmonizaci definice obyvatelstva, za něž by měly být poskytovány statistiky Evropskému statistickému úřadu podle nového nařízení pro evropskou statistiku obyvatelstva, domů a bytů (ESOP). Další mezinárodní účast se týkala statistiky příčin smrti – IRIS User Group a EAPS: Health, Morbidity, and Mortality Working Group s informačním příspěvkem za ČR, resp. odborným příspěvkem k vícečetným příčinám. Na **národní odborné úrovni** byl přednesen spoluautorský příspěvek na konferenci České demografické



společnosti (ČDS) či vstupní příspěvek o stárnutí obyvatel Česka na konferenci Fórum aktivního stárnutí 2025, v časopise Statistika a My byly publikovány příspěvky v rámci tématu Lásky ve statistice a příspěvky k aktuálnímu poklesu porodnosti a plodnosti. Přednáška o tvorbě a výsledcích demografické statistiky byla také součástí programu exkurzí studentů škol na ČSÚ. Byly rovněž uskutečněny přednášky pro studenty Přírodovědecké fakulty Univerzity Karlovy a České zemědělské univerzity zařazované pravidelně do výuky v rámci příslušných předmětů.

Trh práce a rovné příležitosti

V oblasti **statistiky trhu práce a rovných příležitostí** v roce 2025 proběhlo zpřesnění výstupů Výběrového šetření pracovních sil (VŠPS) jednak zavedením jemnějších čtvrtletních demografických vah pro analytické výstupy (namísto ročních), jednak byl model sezónního očíslování měsíčních ukazatelů převeden na trendcyklus a došlo k úpravě měsíční Rychlé informace. Mimo standardní měsíční, čtvrtletní a roční výstupy VŠPS o pracovní aktivitě obyvatel byl v roce 2025 **ukončen dodatečný modul na téma „Mladí lidé na trhu práce“** a výsledná data včetně zprávy o kvalitě byla předána Eurostatu. V terénu byla sbírána **data dodatečného modulu s tématem „Slaďování pracovního a rodinného života“** a probíhala příprava na dodatečné otázky VŠPS pro rok 2026 na téma „Práce prostřednictvím digitálních platform“.



V podnikové statistice práce probíhaly přípravy na zavedení a využívání dat Jednotného měsíčního hlášení zaměstnavatele (JMZH), které by od roku 2026 měly začít nahrazovat podnikové výkaznictví. Zejména šlo o metodické popisy datových prvků (ukazatelů), popisy datového modelu a struktury IT řešení. Pokračovala spolupráce s Eurostatem při přípravě podřízených aktů rámcového nařízení EU k podnikovým statistikám trhu práce (LMB). Bylo vydáno několik samostatných článků v časopise Statistika a My a speciální téma Statistika pracovního trhu tamtéž. Byla uspořádána tradiční tisková konference s tématem „Mzdy a trh práce“, která přinesla detailní pohledy na oblast odměňování v Česku.

Sociální statistiky

V oblasti sociálních šetření u domácností proběhlo pravidelné každoroční **zjišťování Životní podmínky** - národní verze celoevropského zjišťování EU-SILC. Součástí tohoto zjišťování byl v roce 2025 mezinárodně harmonizovaný modul na témata „**Zdravotní výdaje - zátěž**“, „**Bydlení a energie**“, „**Zdraví a životní styl**“ a „**Životní prostředí**“.

Výsledky zjišťování byly prezentovány na každoroční tiskové konferenci 12. 2. 2026. Dále bylo realizováno **zjišťování Statistiky rodinných účtů** (SRÚ) o struktuře spotřebních výdajů domácností a ve spolupráci s Českou národní bankou (ČNB) **zjišťování Finanční situace domácností** (FSD), která jsou integrována do zjišťování Životní podmínky.

V oblasti technické podpory všech domácnostních zjišťování pokračoval v roce 2025 způsob sběru dat v terénu rozhovorem tazatelky s respondenty pomocí elektronických dotazníků v tabletech (**CAPI**). V souvislosti s novými elektronickými dotazníky pokračoval vývoj ke zkvalitnění nového obslužného systému pro všechna domácnostní zjišťování v softwarovém prostředí **Survey Solutions**. Tyto úpravy mají primárně zkvalitnit práci tazatelům ČSÚ a dále zlepšit monitoring jejich činností na krajských správách i v ústředí ČSÚ. V roce 2025 byl také poprvé spuštěn nový způsob sběru dat v domácnostních zjišťováních pomocí vyplnění online dotazníku přímo respondentem (**CAWI**). Respondentům byl nabízen online dotazník k samovyplnění pro modul SILC a Výběrové šetření o využívání informačních a komunikačních technologií v domácnostech a mezi jednotlivci (VŠIT). Vývoj CAWI pro domácnostní zjišťování byl realizován podobně jako CAPI v bezplatném softwarovém prostředí Survey Solutions.

V oblasti statistik **vzdělávání, zdravotnictví, sociálního zabezpečení, kultury, sportu a kriminality** probíhaly pravidelné každoroční činnosti související se získáváním, zpracováním a prezentací dat v těchto oblastech. Za významné lze považovat **sestavení zdravotnických účtů** podle nařízení EU a metodiky OECD a **zpracování účtu kultury** ve spolupráci s Národním institutem pro kulturu. Dále byly zpracovány a publikovány podrobné pololetní a roční údaje o **dočasných pracovních neschopnostech pro nemoc a úraz**. V roce 2025 byly zveřejněny výstupy





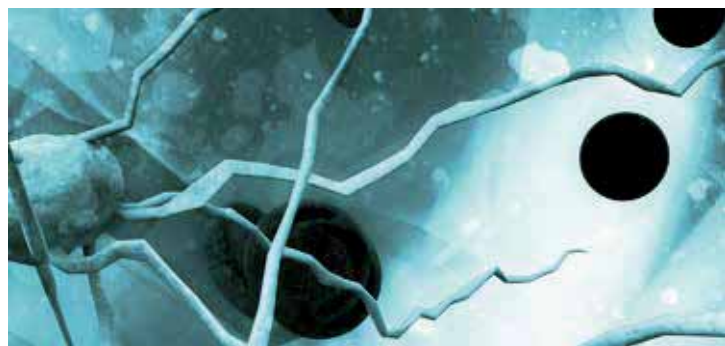
z **Výběrového šetření osob se zdravotním postižením**, které byly představeny na tiskové konferenci a jednání Rady vlády pro osoby se zdravotním postižením. V roce 2025 proběhl sběr dat v rámci **Evropského výběrového šetření o zdraví**. Z pohledu mezinárodní spolupráce pokračoval **sběr dat o kriminalitě a trestní justici** pro OSN a Eurostat.

Digitalizace, výzkum a inovace

V rámci statistik **digitalizace** je třeba zmínit úspěšnou realizaci dvou **evropských zjišťování** zaměřených na využívání digitálních technologií obyvatelstvem a podniky. Ve spolupráci s resortními statistikami byly zpracovány údaje o používání digitálních technologií ve veřejné správě, zdravotnictví a vzdělávání. Ve spolupráci s Českým telekomunikačním úřadem byly zpracovány údaje o telekomunikační a internetové infrastruktuře. Ke statistickému zachycení **digitální ekonomiky** byly i v roce 2025 ze strany ČSÚ zpracovány údaje o **investicích, produkci a zahraničním obchodu** v této oblasti. Dále byly rozšířeny datové výstupy za **ICT odborníky a studenty ICT oborů** na vysokých školách a za odvětví spadající do ICT sektoru. Vyšly i dvě **souhrnné publikace** mapující rozvoj digitální společnosti a ekonomiky v Česku a v zemích EU.

V oblasti **statistik výzkumu a inovací** bylo provedeno **roční zjišťování o výzkumu a vývoji** v podnikatelském, vládním a vysokoškolském sektoru. Z administrativních zdrojů byly zpracovány podrobné údaje o **státních rozpočtových výdajích na výzkum a vývoj podle socio-**

ekonomických cílů a o **daňové podpoře výzkumu a vývoje v soukromých firmách**. Všechny tyto tři statistické úlohy byly realizovány podle nařízení EU a metodiky OECD. Kromě zmíněných statistických úloh o výzkumu a vývoji byly rozvíjeny další statistiky v této oblasti, jako je roční **zjišťování o licencích, patentová statistika** nebo **statistiky vyspělých technologií**. V roce 2025 proběhlo i rozsáhlé **evropské zjišťování o inovacích v podnicích**. Společně s Technologickým centrem Praha byl uspořádán seminář ke statistikám a analýzám výzkumu, vývoje a inovací. Vedle práce na každoročně vydávaných publikacích byly zpracovány výstupy dle požadavků uživatelů, zejména pak rozsáhlý výstup pro národní a regionální výzkumné a inovační strategie pro inteligentní specializaci. ■



Krajské správy ČSÚ: Terénní zjišťování



I v roce 2025 zajišťovali sběr dat v domácnostech tazatelky a tazatelé Českého statistického úřadu. Jedná se o informace, které není možné získat jiným způsobem než přímým oslovením vybraných domácností. Tazatelská síť zároveň zajišťovala sběr dat pro statistiku spotřebitelských cen a pro zemědělskou statistiku u zpravodajských jednotek – fyzických osob. Kmenová tazatelská síť čítala 307 systemizovaných míst a další externí tazatele.



Organizace a průběh výběrových zjišťování u domácností zůstaly v roce 2025 stabilní. Zjišťování vycházejí ze dvou základních náhodných výběrů bytů z registru sčítacích obvodů a budov. Konkrétně jde o výběr pro **Integrované šetření v domácnostech (IŠD)** a výběr pro **Integrované životní podmínky (IŽP)**, kdy tazatelé kontaktují domácnosti, které obvykle žijí v těchto náhodně vybraných bytech, a žádají je o spolupráci a vyplnění dotazníků.

Základem první části je **Výběrové šetření pracovních sil (VŠPS)**, které probíhá ve čtvrtletních vlnách a je zaměřeno na získávání informací o charakteru zaměstnanosti a nezaměstnanosti obyvatelstva. Součástí šetření byl v roce 2025 **ad hoc modul** na téma **sladování pracovního a rodinného života**. Výběrový soubor pro celý rok zahrnuje více než 33,5 tisíc bytů.

Na VŠPS navazuje **Výběrové šetření cestovního ruchu (VŠCR)**, do něhož bylo zahrnuto 6 780 bytů z celkového výběru pro VŠPS. Účelem tohoto zjišťování je získávání pravidelných informací o cestovních zvyklostech obyvatel ČR. Pro **Výběrové šetření informačních technologií (VŠIT)**, ve kterém tazatelé ČSÚ zjišťují vybavenost informačními a komunikačními technologiemi, přístup k nim a způsob jejich využívání, bylo rovněž vybráno 6 780 bytů. V roce 2025 byla pro VŠIT poprvé **možnost vyplnit dotazník pomocí webového formuláře**

(CAWI), kdy je dotazník odeslán na e-mail respondenta. Ten pak může dotazník vyplnit během 14 dnů podle svých časových možností.

Posledním navazujícím šetřením na VŠPS bylo po šesti letech **Evropské výběrové šetření o zdraví (EHIS)**, které bylo připraveno ve spolupráci s Ústavem zdravotnických informací a statistiky (ÚZIS ČR). Pro toto šetření bylo vybráno přes 9 400 domácností. V každé z nich byly dotázány jedna nebo dvě osoby starší 15 let, a to konkrétně na zdraví, zdravotní péči a životní styl.

Základem druhé části je výběrové šetření **Životní podmínky (EU-SILC)**, jehož základním výběrovým souborem je více než 11,3 tisíce bytů. Účelem šetření je získávat reprezentativní údaje o příjmovém rozdělení jednotlivých typů domácností, údaje o způsobu, kvalitě a finanční náročnosti bydlení, údaje o vybavenosti domácností předměty dlouhodobého užívání a o pracovních, hmotných a zdravotních podmínkách dospělých osob žijících v domácnostech. I v tomto zjišťování byla poprvé možnost vyplnit CAWI, nicméně jen u jeho modulu, který se týkal zdraví, bydlení a životního prostředí. Na toto šetření navazuje **statistika rodinných účtů (SRÚ)**, kdy je osloveno více než 3 tisíce domácností. Cílem tohoto šetření je sledování finančních výdajů všech členů v domácnosti za určité období. Poslední navazující částí, kterou ČSÚ provádí ve spolupráci s Českou národní bankou,





je **šetření finanční situace domácností (FSD)**. Zde je cílem zmapování situace českých domácností z hlediska jejich finančních a majetkových poměrů. Tazatelská síť standardně zajišťuje **celoroční sběr dat v oblasti cenové statistiky**. Velké množství dat přebírá ČSÚ přímo od maloobchodních řetězců (tzv. **scanner data**), nicméně další údaje o cenách výrobků a služeb je nutné zajistit terénním sběrem v obchodech a provozovnách služeb.

Neméně důležitými údaji, které tazatelé získávají, jsou **data pro zemědělskou statistiku**. Tato data jsou získávána od zpravodajských jednotek (fyzických osob). Získané údaje slouží mimo jiné i pro aktualizaci a správu Zemědělského registru. ■

Krajské správy ČSÚ: Statistická zpracování



Generování Oznámení o zpravodajské povinnosti vůči ČSÚ (dále OoZP) a jejich rozeslání proběhlo v roce 2025 bez komplikací a významných anomálií. K 31. 12. 2025 bylo rozesláno 142 346 Oznámení o zpravodajské povinnosti a 8 518 Dodatků, z toho 148 708 Oznámení/Dodatků bylo rozesláno do datových schránek a 2 156 bylo zasláno tradiční listinnou formou (jednalo se především o výkazy zemědělské statistiky). Rovněž rozeslání výkazů z KS proběhlo bez problémů. Návratnost výkazů se tradičně pohybovala na vysoké úrovni.



Zpracování statistických výkazů probíhalo po celý rok bez významných provozních problémů; data byla do centra odesílána dle harmonogramů, případně v mimořádných termínech stanovených VPO, a to v požadované kvalitě. V průběhu roku byly evidovány strukturální změny ve zpravodajských jednotkách (ZJ) včetně vazeb předchůdce/nástupce. Významné kapacity byly věnovány přípravě nových nástrojů. Příprava technických projektů probíhala v souladu s harmonogramy. Průběžně bylo ověřováno programové vybavení jednotlivých úloh, funkčnost aplikací Dante, Dante Web a PDF formulářů, včetně personifikace výkazů. Případné problémy byly operativně řešeny s gestory a programátory jednotlivých úloh.

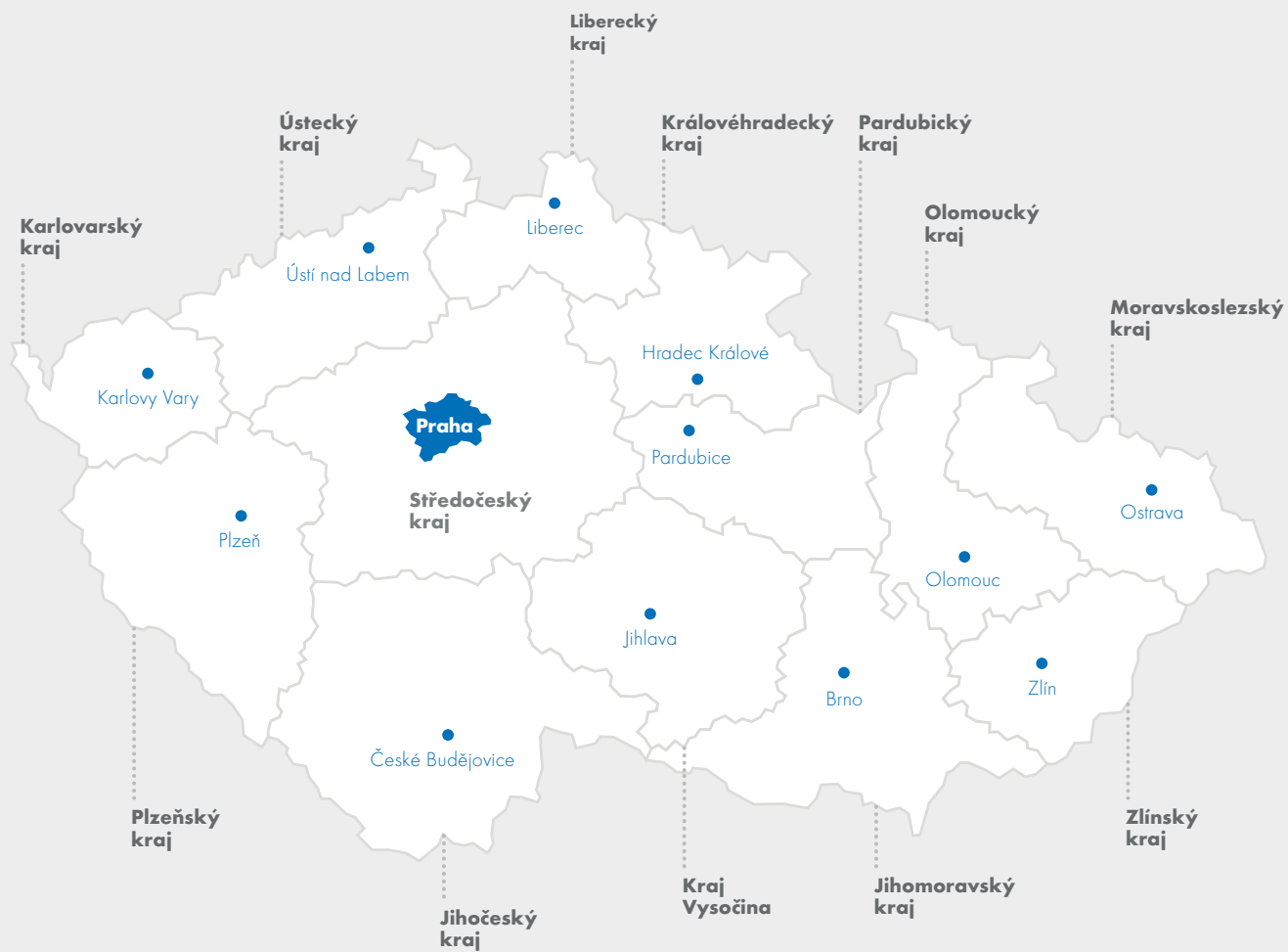
Nadále byl využíván **poštovní robot**, který fungoval bez problémů. Celkem bylo zpracováno 15 781 e-mailů, přičemž přibližně 10 % nebylo možné prostřednictvím poštovního robota zpracovat. Nejčastějšími důvody byly chybějící nebo chybné přílohy; v těchto případech bylo nutné zajistit ruční pořízení do aplikace Dante. Virtuální ústředna rovněž fungovala bez problémů; na jejím chodu se podílely všechny krajské správy i útvar 3002, přičemž bylo každý den připojeno několik operátorů.

V souvislosti s **přechodem na novou klasifikaci ekonomických činností CZ-NACE 2025** se zpracovatelky v průběhu

listopadu zúčastnily školení ke změnám v zařizování převažující činnosti.

V listopadu 2025 proběhla pravidelná podzimní porada zpracovatelských útvarů ČSÚ (poprvé on-line). KS byly v průběhu roku 2025 do projektu SIS 5.0 aktivně zapojeny (včetně technologů) a podílely se na testování a ověřování funkčnosti aplikací. Zapojení do vývoje a testování zejména v závěru roku 2025 představovalo nárůst zátěže, a to zejména z důvodu nedostatečné připravenosti vybraných klíčových funkcionalit (např. tisk pro respondenty, filtry ve zpracovatelském prostředí, export dat, aplikace Diff pro informaci o opravném podání). Dále byla identifikována nekonzistence mezi moduly Podání-Respondent a Podání-Zpracovatel. Uvedená zpoždění a nedostatky mohou mít očekávaný dopad na průběh zpracování v roce 2026 a vyžadují pokračující vývoj a úzkou spolupráci s dodavatelem.

Na konci roku 2025 absolvovali vedoucí, technologové i zpracovatelé on-line školení k práci v nových nástrojích (VST-EVI, VST-WEB, VST-ZPR). **Nový evidenční systém EVID** byl nasazen před překlopením zpracovatelského roku převážně bez potíží; dne 5. 12. 2025 proběhla migrace do nového prostředí s výraznou změnou vzhledu a postupným dolaďováním funkcí.



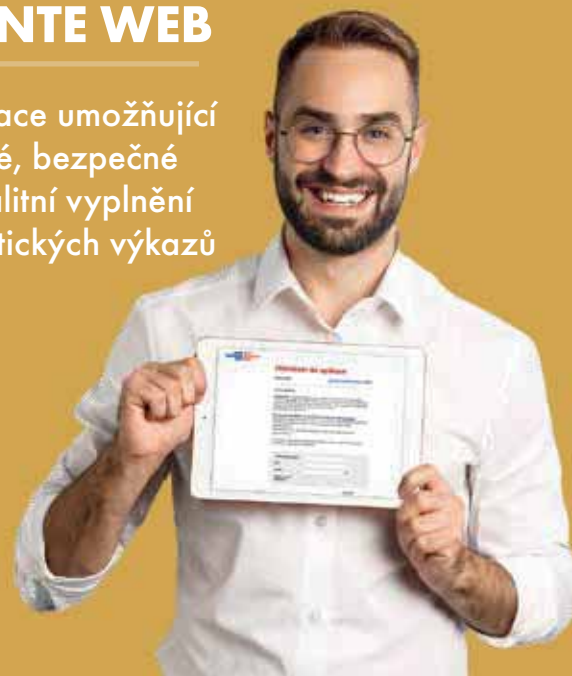


Vývoj **VST-FOR/WEB** je ve značném zpoždění a aktuálně obsahuje pouze nezbytné funkcionality; plný přínos zlepšení se očekává nejdříve pro zpracovatelský rok 2027. VST-ZPR (nástupce Dante) je v současném stavu spojen s vyšší pracností interního zpracování. Portál respondenta slučuje aplikace Dante Web a Výkazy podle IČO a pro respondenty představuje komfortnější uživatelské prostředí. Změny ve spisové službě jsou zatím příliš čerstvé pro věcné vyhodnocení dopadů. Po celý rok **probíhalo průběžné testování a řešení požadavků** (Portál respondenta, VST-EVI, VST-FOR, VST-ZPR), přičemž ve 4. čtvrtletí se do aktivit zapojili i metodici a zpracovatelé.

Úkoly k administrativním zdrojům dat z útvarů 33 a 53 byly plněny bez problémů a v termínech. Práce s těmito daty jsou realizovány na krajských správách v Českých Budějovicích, Ostravě, Brně, Plzni a Ústí nad Labem. Náplň zahrnuje kontrolu skupinových plátců DPH, evidenci a váhy sdružení, kontrolu údajů z daňových přiznání, přiřazení jednotek UNP do NACE a dohledávání vrcholových vlastníků (IFATS). V Ústí nad Labem byly dvě zpracovatelky zapojeny do kontroly dat ISPOP, která proběhla v srpnu a říjnu. ■

DANTE WEB

aplikace umožňující
rychlé, bezpečné
a kvalitní vyplnění
statistických výkazů



Krajské správy ČSÚ: Informační služby



Oddělení informačních služeb krajských správ (OIS KS) ČSÚ postupovala v uplynulém roce v plnění úkolů podle schváleného plánu činnosti pro rok 2025. Pracovníci krajských informačních služeb poskytovali zákazníkům statistická data i konzultace o samotných zdrojích dat a jejich statistické spolehlivosti ve vztahu k samotnému území kraje. Dále připravovali datové podklady na míru pro aktualizaci krajských materiálů, zpráv i publikací. Řada z nich se také účastnila připomínkových řízení či jednání místních sdružení a organizací.



Díky regionální působnosti KS odráží řada činností pracovišť požadavky nejen regionálních institucí, samosprávy, sdružení či regionálních firem, ale také požadavky občanů. Mezi pravidelné uživatele se tak dlouhodobě řadí krajské, městské a obecní úřady, poradní sbory při úřadech práce, regionální rozvojové agentury aj. Ředitelky a ředitelé KS ČSÚ se také nečastěji zapojují do samotných jednání poradních sborů místních poboček Úřadu práce ČR či zasedání hospodářských a sociálních dohod příslušného kraje (Tripartit).

Krajská pracoviště IS vyřídila v loňském roce více než **2 800 dotazů a požadavků** na statistické informace. I nadále také rozvíjela spolupráci s vysokými školami v regionech. Například pracoviště v Plzni, Liberci, Pardubicích, Brně, Olomouci, Ostravě či ve Zlíně poskytla zázemí pro vysokoškolské odborné praxe studentů. Středoškolské studentské stáže se v roce 2025 uskutečnily na KS v Liberci a KS v Brně.

V rámci vysokoškolské výuky přednesli zaměstnanci OIS KS také odborné prezentace, a to konkrétně například na Univerzitě Karlově v Praze, Technické Univerzitě v Liberci, Vysoké škole Polytechnické v Jihlavě, Univerzitě Jana Evangelisty Purkyně v Ústí nad Labem, Univerzitě Tomáše Bati ve Zlíně, Univerzitě Palackého v Olomouci či na Ostravské univerzitě. Pracovníci KS v Pardubicích přednesli prezentaci také pro posluchače Univerzity třetího věku Pardubice,

a to na téma demografického vývoje v ČR, sběru a publikování dat. Vedle toho uspořádal ČSÚ vzdělávací akce pro studenty středních škol, a to v Jihočeském, Plzeňském, Pardubickém nebo Moravskoslezském kraji. Zástupci KS v Karlových Varech, v Liberci a na Vysočině pak prezentovali rovněž pro žáky na 2. stupni základních škol.

Z publikační činnosti byly v roce 2025 opět centrálně koordinovány čtvrtletní krajské bulletiny a krajské ročenky. V návaznosti na ně připravily KS ČSÚ opět produkt se souhrnnými mezikrajskými tabulkami **Srovnání krajů v České republice**, vycházející pod záštitou odboru 29. Pro společný analytický výstup bylo zvoleno téma správní obdoby obcí s rozšířenou působností. V případě Prahy vyšla stejně zaměřená publikace nazvaná **Městské části hl. m. Prahy**, souhrnně mapující její městské části. Pro práci na společných výstupech krajských správ byl opět využit režim práce pracovních skupin (PS), aby byly minimalizovány vícenásobné práce a chybovost.

Všechny KS ČSÚ také na svých webových stránkách zveřejnily tabulkové přehledy s **výsledky voleb do Poslanecké sněmovny** Parlamentu ČR konaných v říjnu 2025.

Nad rámec závazných materiálů připravovaly krajské správy na základě poptávky uživatelů **fakultativní výstupy** (krajské aktuální, publikace, datové sady, monotematické analýzy či analytické





komentáře). Nejčastěji se jednalo právě o krátké textové aktuality na webu přinášející souvislosti k novým datům o kraji, anebo souhrnný krajský pohled na demografická data či dlouhodobé časové řady z různých tematických skupin. Během roku byly zpracovány tištěné **skládačky k roční inflaci**. Ty využívají zejména krajstí pracovníci terénního zjišťování při návštěvách v domácnostech. Další z každoročních skládaček, skládačky VŠPS, se z personálních důvodů začaly zpracovávat až po uplynutí roku 2025. Skládačky jsou stále vítaný materiál pro rozšíření statistických dat mezi veřejnost, podobně jako další tištěné materiály vydané OIS KS ČSÚ.

Jako fakultativní výstupy dále například KS v Karlových Varech, v Plzni a v Brně zveřejnily na svých stránkách základní tendence demografického, sociálního a ekonomického vývoje. Krajské správy v Plzni, v Českých Budějovicích a v Hradci Králové publikovaly statistické informace o obcích.

Pro **časopis Statistika & My** zpracovaly v roce 2025 informační texty OIS KS v Praze, v Liberci, v Hradci Králové, v Pardubicích, v Jihlavě a Ostravě. Některé KS spolupracovaly na podkladech pro interní zaměstnanecký newsletter.

Nedílnou součástí úkolů krajských pracovišť IS je správa a pravidelná administrace vlastních internetových stránek v podobě regionálních

publikací, odkazů na regionální data, časových řad či zveřejňování krátkých analytických textů v podobě aktualit, které pak přebíral nebo citoval regionální tisk. Všechny tyto činnosti se uskutečňovaly i v průběhu roku 2025. ■



Krajské správy ČSÚ: Přeshraniční spolupráce

[Redacted]

[Redacted]

[Redacted]

[Redacted]

[Redacted]

[Redacted]

[Redacted]

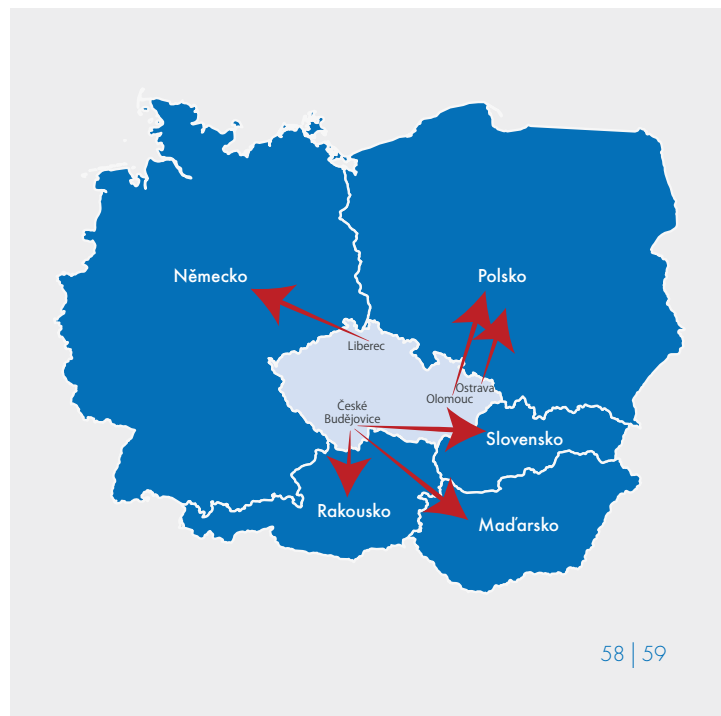


Na KS v Ostravě se uskutečnilo jednání zástupců krajských správ ČSÚ z Olomouce a Ostravy s polskými kolegy z Opolí. Spolupráce přinesla 9 publikací a infografiku. Liberecká správa pokračovala v činnosti v rámci EUREX Statistika a projektu BodredLabsCE. KS České Budějovice spolupracovala na rozšiřování databáze CentropeSTATISTIC. Zástupkyně KS Ústí nad Labem působí v Euroregionu Elbe/Labe, ředitelka KS v Liberci se zúčastnila česko-německého regionálního fóra.




Z **přeshraniční spolupráce** lze bezpochyby zmínit dlouhodobou spolupráci KS v Ostravě a Olomouci s kolegy z polského statistického úřadu v Opolí. Spolupráce statistiků v těchto regionech přinesla v průběhu několika let kolem desítky publikací a mnoho dalších cenných výstupů z česko-polské strany. Výsledkem loňské spolupráce je mimo jiné infografika o rodinách se závislými dětmi vycházející z výsledků SLDB 2021 v dotčených krajích.

Co se nadnárodní kooperace v dalších KS týče, pracovníci KS v Liberci jsou aktivně zapojeni do činností regionální **PS EUREX euro-regionu Nisa**. Zveřejnili tak například na svých webových stránkách tabulky a kartogramy se základními údaji za rok 2023. KS v Českých Budějovicích je zapojena do spolupráce s rakouskými, slovenskými a maďarskými kolegy v rámci projektu **CentropeSTATISTICS**. Pracovníci IS KS ve Středočeském kraji připravovali data pro agendu **SDDS Plus Mezinárodního měnového fondu (IMF)**. ■



Volební statistika





V roce 2025 zajišťoval ČSÚ zejména zpracování výsledků voleb do Poslanecké sněmovny Parlamentu ČR konaných v řádném podzimním termínu včetně výsledků z nově zavedeného korespondenčního hlasování v zahraničí. ČSÚ zpracoval také lednové doplňovací volby do Senátu Parlamentu ČR a výsledky nových voleb do zastupitelstev obcí. Bylo tak zvoleno 20 nových zastupitelstev ve čtyřech vyhlášených termínech v březnu, červnu, září a prosinci. Pozornost byla věnována též volební legislativě včetně vyjádření v meziresortních připomínkových řízeních.

V roce 2025 ČSÚ zpracoval celostátní volby do **Poslanecké sněmovny Parlamentu ČR**, které se konaly v řádném termínu 3. a 4. října 2025, a to na území České republiky i v zahraničí. Provedení voleb se řídilo zákonem č. 247/1995 Sb. a současně byla na základě zákona č. 268/2024 Sb. **nově zavedena možnost korespondenčního hlasování** pro voliče zapsané v seznamu voličů v zahraničí. Úkolem úřadu bylo **stanovit systém zjišťování a zpracování výsledků voleb**, připravit metodické materiály, vyškolit vlastní zaměstnance i zákonem určené zástupce okrskových volebních komisí, převzít výsledky hlasování z téměř 15 tisíc volebních okrsků, zpracovat a zveřejnit výsledky voleb. Vše zajistil ČSÚ ve stanovených lhůtách.

Kromě voleb celostátního rozsahu zpracovával úřad i **volby vyhlášené v mimořádných termínech**. Ve dnech 17. a 18. ledna 2025 se v důsledku úmrtí senátora konaly na základě zákona č. 247/1995 Sb. **doplňovací volby do Senátu Parlamentu ČR** ve volebním obvodu č. 60 Brno-město. Následně zajišťoval ČSÚ dle zákona č. 491/2001 Sb. zpracování mimořádných voleb do zastupitelstev obcí, a to ve čtyřech postupně vyhlášených termínech. **Nové a dodatečné volby do zastupitelstev obcí** byly v roce 2025 vyhlášeny na 15. března v 6 obcích, 14. června v 5 obcích, 13. září v 7 obcích a 6. prosince ve 4 obcích. Ve dvou případech se volby pro absenci kandidátů neuskutečnily. Během roku tak bylo zvoleno celkem 20 nových obecních zastupitelstev.

Pozornost byla věnována kvalitnímu **školení okrskových volebních komisí**. Byly připraveny **instruktážní videopořady**, jeden pro komise v ČR a další pro komise v zahraničí s novým korespondenčním hlasováním. Úřad již tradičně připravil také prezentaci s příklady vyhodnocení přednostních hlasů pro kandidáty. Pro členy okrskových volebních komisí byl připraven test, ve kterém si mohli na anonymní a dobrovolné bázi ověřit znalosti. Analýza odpovědí umožnila určit oblasti, na které bude vhodné se při školeních více zaměřit.

Kvalita a bezpečnost zpracování voleb je prohlubována kontinuálně. Připravované programové vybavení prochází víceúrovňovým testováním a doplňován je systém kontrol, který včas upozorňuje komise na potenciální chyby a umožňuje jim vše zkontrolovat, případně opravit. Uskutečnily se zátěžové a penetrační testy, zkoušky zpracování výsledků voleb a konzultace či spolupráce s odbornými institucemi.

Pro veřejnost udržuje ČSÚ celoročně aktivní **prezentační systém výsledků voleb** na internetové adrese **volby.cz**, který zpřístupňuje výsledky hlasování až do nejnižší úrovně volebních okrsků a je doplněn o analytické výstupy v různém územním členění. I v tomto roce pokračovala modernizace prezentačního systému na internetu a výsledky podzimních voleb tak byly zobrazovány s novými funkcionalitami a v nové podobě navazující na jednotný vzhled stránek





státní správy. Každoročně jsou aktualizovány časové řady základních volebních ukazatelů, po volbách jsou vydávány datové publikace včetně metodiky, průběžně jsou zodpovídány dotazy uživatelů a připravovány nestandardní výstupy.

V **legislativní oblasti** poskytoval ČSÚ stanoviska ke všem změnám zákonů navrhovaným v Parlamentu ČR s dopadem na zpracování výsledků voleb a na vyžádání spolupracoval s Ministerstvem vnitra ČR ohledně příprav volební legislativy a prováděcích předpisů. V roce 2025 se mimo jiné jednalo o obsah vyhlášky č. 353/2025 Sb., o provedení zákona o správě voleb, v níž byly kromě jiného stanoveny obce, ve kterých bude ČSÚ od roku 2026 vytvářet svá volební pracoviště pro příjem výsledků hlasování od okrskových volebních komisí.

Výsledky všech voleb uskutečněných v průběhu roku ČSÚ bez závad zpracoval a předal Státní volební komisi ke schválení a uveřejnění ve Sbírce zákonů a mezinárodních smluv. ■

Produkty a služby



Anketa spokojenosti uživatelů potvrdila, že změny struktury i grafiky webu ČSÚ csu.gov.cz provedené v roce 2024 byly veřejností dobře přijaty. Zvětšovala se nabídka v sekci STATISTIKY a DataStat nabízel stále více údajů. V roce 2025 byl Statistický geoportál rozšířen o Datový portál GIS – novou platformu pro diseminaci datových sad s geograficko-statistickým obsahem.



Internetové stránky ČSÚ

V roce 2025 se webová prezentace ČSÚ dále rozvíjela. Nový redakční systém a design webu běží na csu.gov.cz od poloviny roku 2024. Za dobu používání tohoto CMS se potvrdilo, že jeho architektura je optimální a navržené funkcionality dostatečně flexibilní a robustní.

Na webu ČSÚ se **rozšířila nabídka** některých skupin v rámci **sekcí STATISTIKY**, např. podskupina Ženy a muži. Nově přibyla sekce **METODIKA** a v ní „Metodiky jednotlivých statistických oblastí“ jako rozcestník směřující uživatele na konkrétní statistické skupiny/podskupiny. Došlo k rozsáhlé reorganizaci stránek k Registru sčítacích obvodů z důvodu přesunutí produktů RSO do Datového portálu GIS. Proběhla úprava a aktualizace přehledu výstupů pracovišť státní statistické služby v podobě jedné souhrnné stránky, došlo rovněž k provázání s odkazy na tematicky příslušná ministerstva ze stránek STATISTIK. Významným počinem bylo i vytvoření pilotní digitální publikace „Senioři v datech“, která nabízí průřez mnoha statistickými tématy, jež jsou prezentována v podobě interaktivních grafů doplněných o průvodní texty a komentáře. Pokračuje proces napojování objektů sekce STATISTIKY na datové zdroje databáze DataStat.

Internetová prezentace ČSÚ v roce 2025 zaznamenala více než 1 milion návštěv a přes 12 mil. zobrazení. Mezi nejnavštěvovanější patřily kromě domovské stránky úřadu také stránky: Tiskové

zprávy, Rychlé informace, Katalog produktů, Inflace, spotřebitelské ceny; Inflace – druhy, definice, tabulky; Obyvatelstvo; On-line vyplňování výkazů (DANTE WEB); Výkazy, sběr dat; Zaměstnanci a mzdy. Nejčastěji hledanými výrazy byly v roce 2025: inflace, volby, nezaměstnanost, počet obyvatel, průměrná mzda, volby 2025, inflace 2024, HDP a NACE. Mezi nejčastější typy zařízení, která uživatelé používají pro přístup na webovou prezentaci ČSÚ, patří desktop (cca 68 %), chytrý telefon (27 %) a tablet (5 %). V prohlížečích vede s velkým náskokem Chrome, následovaný Chrome Mobile, na dalších místech jsou pak prohlížeče Microsoft Edge, Mobile Safari, Safari a Firefox.

Koncem roku 2025 proběhla **anketa spokojenosti uživatelů webu**. Odpovědi vyplnilo celkem 520 respondentů. Výsledky ukazují, že web ČSÚ je uživateli vnímán jako důvěryhodný a obsahově velmi kvalitní zdroj statistických dat. Většina respondentů se na webu orientuje bez větších obtíží a obvykle nalezne všechny nebo většinu hledaných informací. Sekce STATISTIKA a DATABÁZE patří dlouhodobě mezi nejnavštěvovanější části webu a potvrzují klíčovou roli datového obsahu. Pozitivně je hodnocena také srozumitelnost statistických výstupů a funkce vyhledávání.

Doporučení pro další rozvoj se zaměřují na modernizaci webu, zpřehlednění struktury klíčových sekcí, lepší komunikaci dostupných funkcí a cílenou podporu nových uživatelů.

Veřejná databáze a DataStat

Veřejná databáze (VDB) byla ještě v roce 2025 hlavním prezentačním databázovým nástrojem určeným pro širokou veřejnost. Sloužila jako důležitý zdroj dat pro interní i externí uživatele. Paralelně (zatím v ověřovacím režimu) fungoval také DataStat, který VDB postupně nahradí. VDB se používala nejen pro diseminaci dat, ale i pro generování tzv. otevřených dat tj. datových sad, které obsahují data v otevřeném formátu, nejčastěji v XML nebo CSV. Pro přímý přístup uživatelů k otevřeným datům se aktivně využívají i API. I zde DataStat průběžně nahrazuje některé výstupy původně vytvářené ve VDB. Veřejná databáze se bude aktualizovat již jen do léta 2026 a do konce roku bude sloužit uživatelům jako archiv.

Celkový počet návštěv VDB dosáhl v loňském roce bezmála 770 tis. Systém zaznamenal 5,3 mil. zobrazení stránek, což je téměř na stejné úrovni jako v roce 2024. Největší počet zobrazení zaznamenaly Statistika VDB (1,6 mil.), vlastní nastavení objektů (1,5 mil.) a zobrazení výstupní tabulky (1,2 mil.). Uživatelé si nejčastěji stahovali objekty do formátu XLS (255 tis. stažení).

DataStat je moderním nástupcem VDB. Už roce 2025 se stal primárním cílem pro uživatele vyžadující data k dalšímu zpracování. Z DataStatu bylo provedeno přes 10 000 exportů do XLSX a 3 000 do CSV. Systém vykazuje výbornou serverovou odezvu 0,14 s (téměř 5krát rychlejší než VDB) a průměrný Page Load Time 1,36 s.

Geoportál

Rozvoj Statistického geoportálu, který slouží pro **vizualizaci statistických dat** v prostoru, pokračoval i v roce 2025. Nově byl rozšířen o Datový portál GIS, sloužící k prohlížení a stahování otevřených datových sad s geograficko-statistickým obsahem. Další novinkou jsou **Tematické publikace**, kam se řadí mapy s příběhem, dashboardy a mapové aplikace, například pro vizualizaci registru ubytovacích zařízení nebo dat z Registru sčítacích obvodů a budov. Pokračovalo rozšiřování původních témat, jako jsou Sčítání, Volby, Obyvatelstvo a Registr ekonomických subjektů. Intenzivně se připravuje vizualizace dat Cestovního ruchu.

V loňském roce zaznamenal Statistický geoportál **více než 45 tis. návštěv**. Na konci roku 2025 bylo k dispozici 2 515 tematických map za 346 ukazatelů ve Statistickém atlasu, 234 tematických map za 84 ukazatelů v aplikaci Mobilita a možnost výběru libovolného území se zobrazením 227 ukazatelů v aplikaci Statistické georeporty. Datový portál obsahoval 163 datových sad a součástí Tematických publikací byla 1 mapa s příběhem, 3 mapové aplikace a 5 dashboardů.

Otevřená data

V roce 2025 byla ještě hlavním zdrojem pro generování a poskytování datových sad v otevřeném formátu VDB. Z ní bylo zaregistrováno v Národním katalogu (NKOD) 125 datových sad. Ke konci loňského roku tak **měl ČSÚ v NKOD celkem registrováno 1 524 datových sad**,

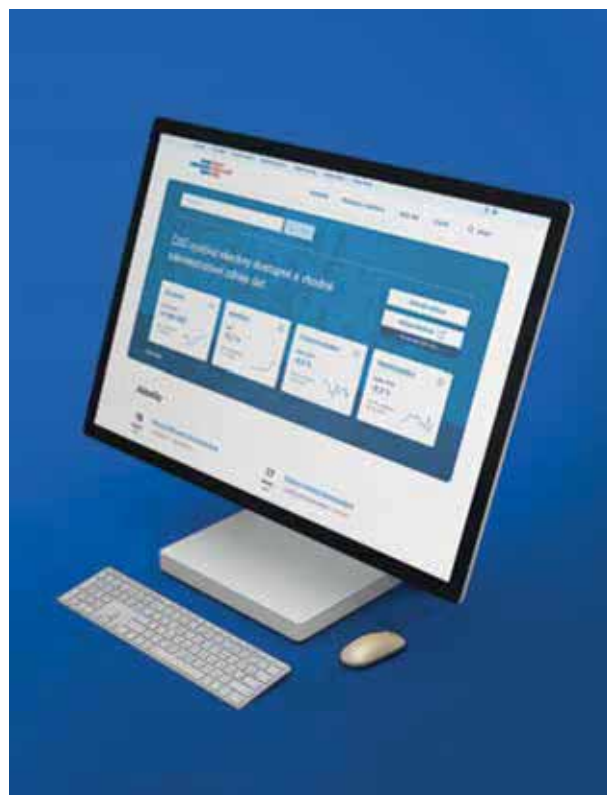


kteří obsahovaly statistická data (534 datových sad), volební výsledky (486 datových sad), číselníky včetně vazeb mezi nimi (363 datových sad) a výsledky sčítání lidu (141 datových sad). Z **nově nastupující databáze DataStat** bylo v roce 2025 v NKOD zaregistrováno **280 datových sad**. Významný podíl na počtu datových sad měl i výše zmíněný datový portál GIS. Nejvíce byla uživateli stahována data z oblasti Zaměstnanci a průměrné mzdy, Regionální účty, Zemřelí podle věkových skupin – týdenní a měsíční data, Hosté a přenocování v hromadných ubytovacích zařízeních.

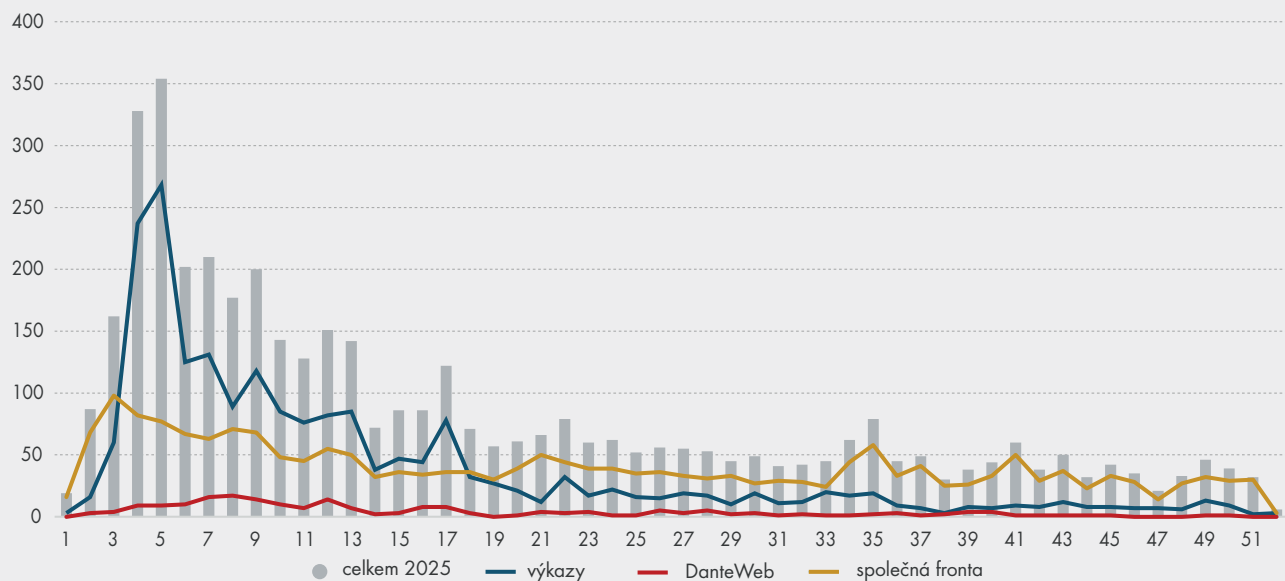
Publikační činnost

Díky úpravám provedeným v roce 2024 v **Katalogu produktů** (Katalog), který je hlavním nástrojem pro zveřejňování a poskytování dat, bylo možné zapojit do Katalogu **také výstupy ostatních subjektů státní statistické služby**. Katalog na rok 2026 zveřejněný před koncem roku 2025 obsahuje a uživatelům poskytuje přehled většiny plánovaných výstupů (publikací, rychlých informací, analýz, časových řad, otevřených dat aj.) nejen z ČSÚ, ale i z pracovišť státní statistické služby. V Katalogu přístupném na webu ČSÚ lze vyhledávat podle nejrůznějších kritérií – například podle skupin a podskupin statistik, územního členění, druhu výstupu, data vydání apod. Všechny prezentované produkty jsou na internetových stránkách k dispozici zdarma.

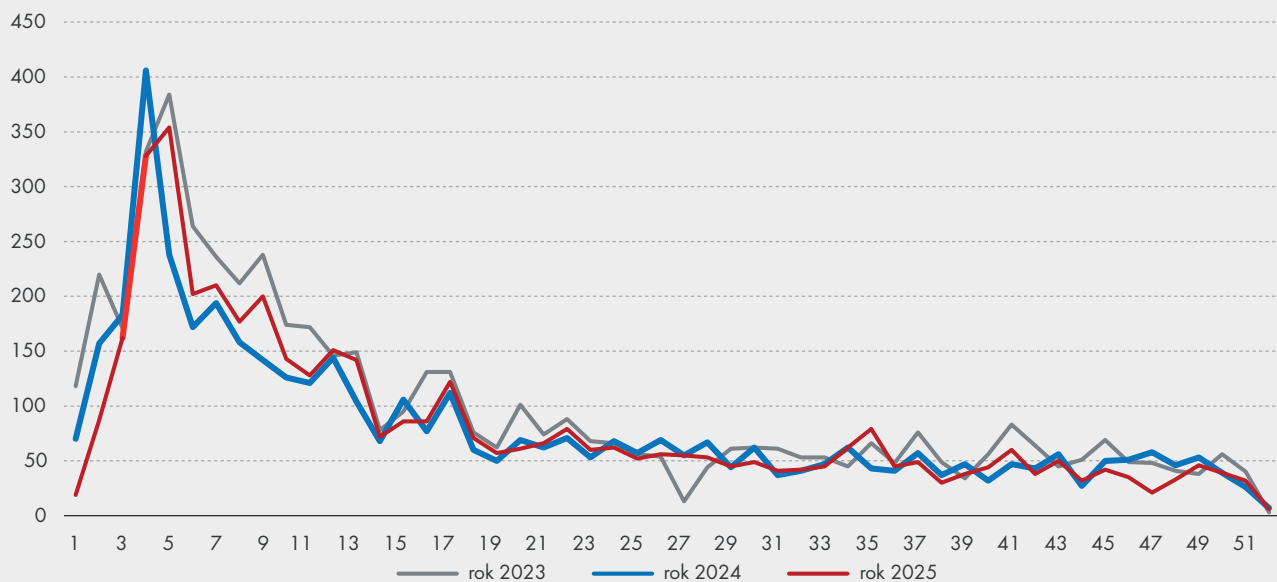
Katalog obsahoval ke konci roku 2025 **celkem 524 položek** – kromě jiného 21 druhů rychlých informací, 59 sad v otevřeném formátu,



Přehled o počtech vyřízených telefonických dotazů v roce 2025 (týdny)



Celkový počet telefonických dotazů v letech 2023–2025 (tis.)





43 analýz, 113 časových řad, 59 tiskových zpráv a 81 oznámení. Celkem bylo v roce 2025 publikováno 1 129 výstupů, nejvíce tradičně z oblasti statistiky cen, z regionálních statistik a dále ze statistiky obyvatelstva a stavebnictví. K nejžádanějším tištěným výstupům patřily i v minulém roce časopisy Demografie, revue pro výzkum populačního vývoje a Statistika: Statistics and Economy Journal a v neposlední řadě Statistická ročenka České republiky. Přidala se k nim i mimořádně vydaná publikace České zemědělství očima statistiky. Také v roce 2025 byla **většina produktů zveřejněna v původně plánovaných termínech**. Případné posuny termínů byly s dostatečným předstihem avizovány.

Činnost Ústřední statistické knihovny byla v roce 2025 ovlivněna přípravami na implementaci nového knihovního systému. Z tohoto důvodu probíhalo obdobně jako v roce 2024 zpracovávání a doplňování knihovního fondu v omezeném režimu. Výpůjční služby poskytované interním a externím uživatelům nebyly těmito procesy dotčeny, stejně jako mezinárodní výměna publikací.

K 31. 12. 2025 knihovna evidovala celkem 2 185 registrovaných uživatelů. Během roku knihovnu navštívilo 432 uživatelů, kteří si vypůjčili 929 publikací, z toho 271 knih a 658 periodik.

Poskytnuté služby

V roce 2025 bylo na pracovištích informačních služeb v ústředí i v krajských správách vyřízeno 9,2 tisíc zakázek. Téměř 70 %

vyřídili zaměstnanci informačních služeb v ústředí. Oproti roku 2024 došlo k mírnému zvýšení počtu zakázek (o necelá 3 %).

Tržby za poskytnuté produkty a informační služby v roce 2024 dosáhly podle účetní evidence EIS JASU 540 974 korun, což bylo o 66 030 Kč více než v roce předchozím. Meziročně se tak příjmy za poskytnuté informační služby zvýšily o 14 %. Největší podíl na tržbách představovala mikrodata, dále pak speciální zakázky vytvářené uživateli na míru. I přes zvýšení tržeb se rozpočet příjmů za informační služby ČSÚ na rok 2025 ve výši 1 milion korun podařilo naplnit pouze z 54 %. Hlavním důvodem je fakt, že stále více dat je k dispozici v otevřeném formátu, která si uživatel může zdarma stáhnout z webových stránek ČSÚ.

V rámci informačních služeb hraje klíčovou roli i virtuální ústředna, skrze kterou zaměstnanci v roce 2025 vyřídili celkem 4 344 telefonických dotazů. Agenda je pro přehlednost rozdělena do 3 tematických okruhů: dotazy týkající se výkazů a zpravodajské povinnosti, technická podpora aplikace DanteWeb a společná fronta, kde se zodpovídají otázky z oblastí statistiky, jako například inflace, počet obyvatel apod. Z hlediska vyíženosti dominuje první čtvrtletí, což souvisí jak s rozesíláním oznámení o zpravodajské povinnosti, tak se zvýšeným zájmem o data k inflaci. ■

Komunikace

1

2

3

4

5

6

7



V roce 2025 ČSÚ pokračoval v aktivním poskytování statistických informací veřejnosti a zvyšování statistické gramotnosti. Využíval k tomu různé komunikační nástroje a aktivity, především vlastní webovou prezentaci, sociální sítě, tiskové konference, tiskové zprávy či časopisy.

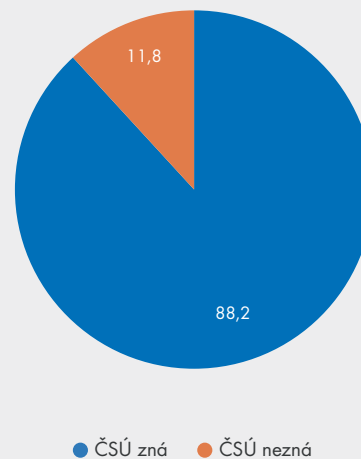


Tyto komunikační aktivity pomáhaly naplňovat cíle externí komunikace, podporovaly strategické cíle ČSÚ a zlepšovaly jeho reputaci u všech cílových skupin. Průzkumy ukazují rostoucí povědomí o ČSÚ a důvěru veřejnosti v jeho činnost. V roce 2025 nedošlo k žádné krizové komunikaci.

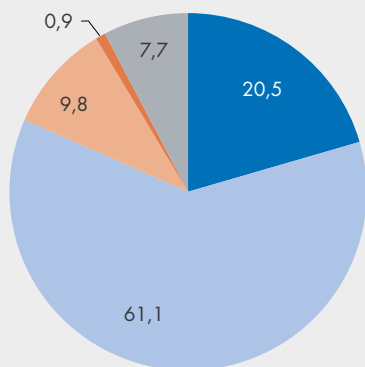
Díky interní komunikaci, jejímž cílem je mj. zajistit včasné a dostatečné informace pro zaměstnance a podporovat sdílení znalostí a zastupitelnost, docházelo i v roce 2025 ke zvyšování motivovanosti a angažovanosti zaměstnanců.

V roce 2025 byly v oblasti komunikace dva prioritní úkoly – projekt Minisčítání a nový zaměstnanecký intranet. Hlavním úkolem **Prioritního úkolu 7.2 Realizovat projekty rozvoje statistické gramotnosti** byla realizace **Minisčítání** – projektu zaměřeného na žáky 2. stupně základních škol a nižších ročníků víceletých gymnázií. Cílem **Prioritního úkolu 9.6 Připravit projekt nového intranetu** bylo dokončit koncepci nového intranetu, realizovat průzkum trhu a zahájit přípravu zadávací dokumentace pro veřejnou zakázku na vysoutěžení dodavatele. Nový intranet by měl být důležitým nástrojem k posílení vnitřní komunikace, zvýšení efektivity práce, podpoře spolupráce a celkovému zlepšení pracovního prostředí v ČSÚ.

Povědomí o ČSÚ (%)

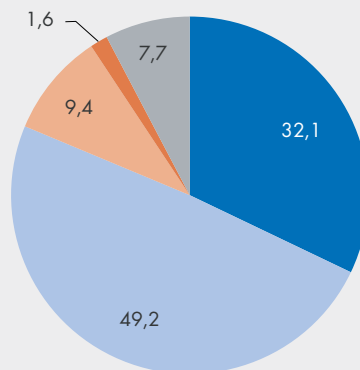


Důvěra v ČSÚ (%)



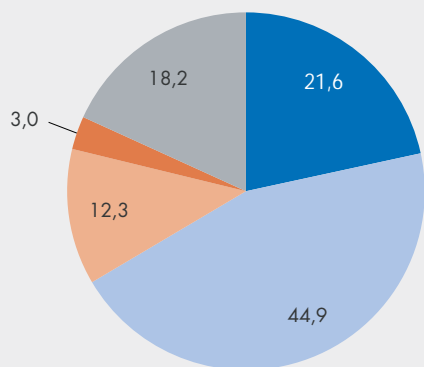
- rozhodně důvěřuji
- spíše důvěřuji
- spíše nedůvěřuji
- rozhodně nedůvěřuji
- nevím

Je ČSÚ užitečná instituce? (%)



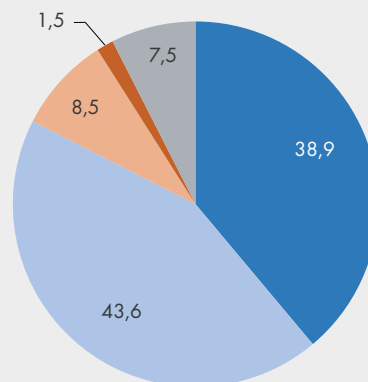
- rozhodně ano
- spíše ano
- spíše zbytečná
- rozhodně zbytečná
- nevím

Je ČSÚ nezávislá instituce? (%)



- rozhodně ano
- spíše ano
- spíše zbytečná
- rozhodně zbytečná
- nevím

Je ČSÚ odborná instituce? (%)



- rozhodně ano
- spíše ano
- spíše zbytečná
- rozhodně zbytečná
- nevím



Průzkum veřejného mínění o názorech veřejnosti na ČSÚ

V březnu 2025 byl ve spolupráci se společností Market Vision realizován průzkum veřejného mínění o názorech veřejnosti na ČSÚ. Z výsledků celkově vyplývá, že veřejnost považuje ČSÚ dlouhodobě za důvěryhodnou, nezávislou, odbornou a užitečnou instituci, o jejíž činnosti má povědomí. Naše informace nadále hodnotí jako užitečné, politicky nestranné i důvěryhodné

Úřad zná 88,2 % dotázaných respondentů a důvěřuje mu 81,6 % z nich. Informace ČSÚ považuje za důvěryhodné 84 % respondentů, politicky nestranné 69,1 %, za přesné 74,3 %, srozumitelné i pro laiky 73,3 %, přínosné 63,2 % a za snadno dostupné 63,6 % dotázaných. S informacemi úřadu se 76,7 % účastníků průzkumu setkávalo ve zpravodajství v médiích, 66,7 % na internetu, 39,3 % na webu ČSÚ, 22,6 % v odborné literatuře, 21,1 % v publikacích úřadu a 15,8 % jinde.

Externí komunikace

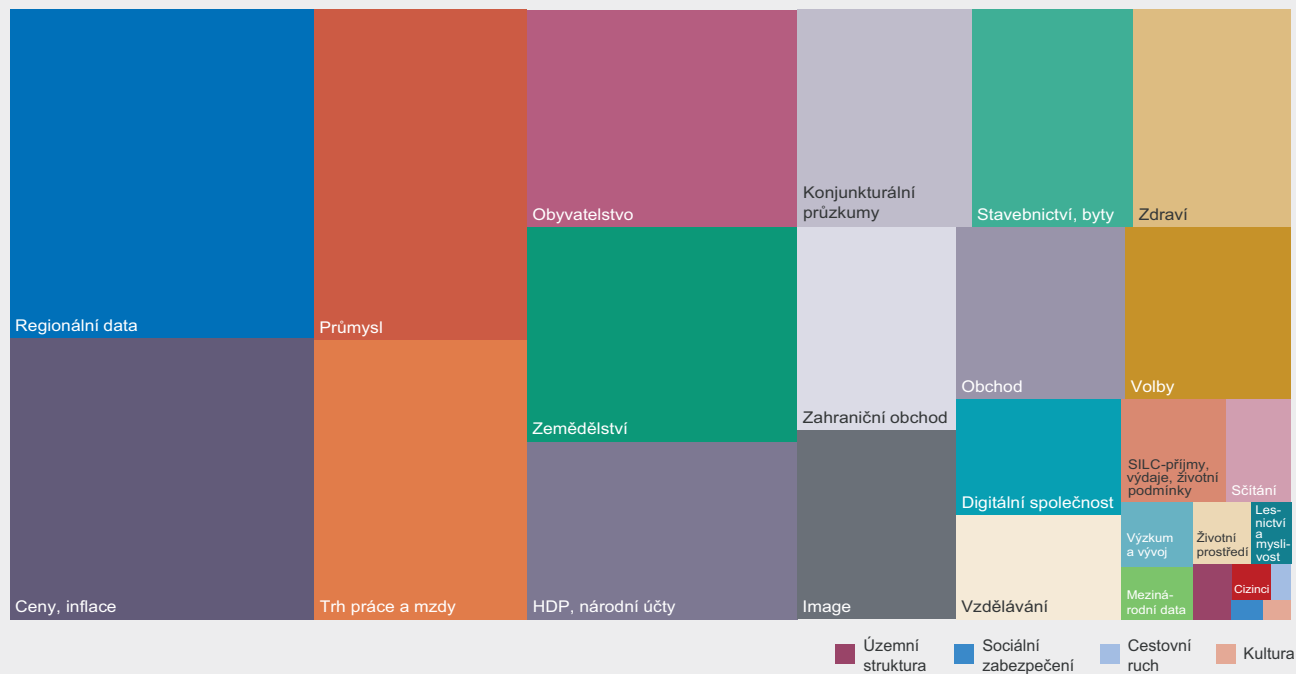
V roce 2025 ČSÚ uspořádal **10 tiskových konferencí**. Ve spolupráci s věcně příslušnými odbory bylo vydáno **59 tiskových zpráv**, **17 avíz**, **22 aktualit** a zveřejněno **144 rychlých informací**. Součástí většiny z nich byly také zvukové nahrávky s vyjádřením citovaných odborných pracovníků. Pro časopis Statistika & My bylo odborem komunikace připraveno 193 článků.

Odbor komunikace zodpověděl celkem **521 dotazů médií**. Na základě zpětné vazby od novinářů pokračoval i v roce 2025 Úřad s praxí zveřejňovat jako součást tiskových zpráv **záznamy tiskových konferencí na YouTube kanálu ČSÚ**.

Monitoring médií zachytil za rok 2025 v souvislosti s tématy ČSÚ a klíčovými slovy **64 780 zpráv**. Citovanost zaměstnanců v médiích dosáhla **8 774 zmínek** od 128 zaměstnanců. Denní přehled mediálních výstupů dostávají každý den e-mailem všichni zaměstnanci ČSÚ.



Citovanost podle témat v roce 2025



■ Územní struktura
 ■ Sociální zabezpečení
 ■ Cestovní ruch
 ■ Kultura



ČSÚ se při vizuální prezentaci na všech kanálech externí komunikace řídí **Manuálem jednotného vizuálního stylu ČSÚ**. V roce 2025 byl ČSÚ přizván k mezirezortnímu jednání o zavedení nového **Jednotného vizuálního stylu státní správy**, který bude na Úřadě postupně implementován v roce 2026.

Časopis Statistika & My vyšel v roce 2025 desetkrát. Časopis je vydáván v nákladu 1 950 ks a je dostupný také v elektronické verzi ke stažení jako pdf. Počet odběratelů stoupl na 1 634. Nárůst je dán zejména zvýšeným zájmem jednotlivců o časopis. Po vydání nového čísla je registrovaným uživatelům rozeslán pravidelný newsletter, na konci roku 2025 si jej do svých e-mailových schránek nechávalo posílat 1 011 odběratelů. Průměrná denní návštěvnost webových stránek časopisu se pohybovala kolem 500 uživatelů.

Dále vyšlo po čtyřech číslech vědeckých čtvrtletníků **Demografie**, **revue pro výzkum populačního vývoje** a **Statistika: Statistics and Economy Journal**. Oba odborné časopisy patří mezi periodika s impakt faktorem, který zaručuje jejich vysokou odbornou kvalitu, a jsou součástí mezinárodních citačních databází odborných recenzovaných periodik Scopus a Emerging Sources Citation Index databáze Web of Science.

V roce 2025 ČSÚ dále posiloval svou aktivní přítomnost na sociálních sítích a zaznamenal nárůst zájmu sledujících na všech platformách.

Oficiální účet ČSÚ na síti X ke konci roku 2025 sledovalo 31 100 uživatelů (meziročně +0,8 %). Profil na Instagramu zaznamenal nárůst o 39,4 % a sledovalo jej 8 958 osob. Na profesní síti LinkedIn bylo 3 566 odběratelů, což znamená meziroční nárůst o 30,3 %. Kanál YouTube měl



940 odběratelů, tj. o 9,7 % více než v předchozím roce. Jako záložní platformu k síti X má Úřad k dispozici účet na síti Mastodont.

Sociální síť X byla v říjnu 2025 využita také jako hlavní komunikační kanál pro výsledky voleb do PSP ČR. Na sociálních sítích jsou výstupy ČSÚ komunikovány také formou „fun facts“ o číslech, která jsou doplněna jednoduchou grafikou. Na Instagramu byl i v roce 2025 kladen větší důraz na tvorbu videobsahu, tzv. reels. Sociální síť LinkedIn je využívána především pro posílení image úřadu jako dobrého zaměstnavatele.

K základním prvkům činnosti odboru komunikace patří **vyvyšování statistické gramotnosti**. Příležitostí pro podporu statistické gramotnosti byl Světový den statistiky 20. října 2025, konaný jednou

za pět let. Úřad zveřejnil tiskovou zprávu, vznikla microsite, dále krátká videa a statistický kvíz pro veřejnost. Při této příležitosti si ČSÚ rovněž připomněl 20. výročí Kodexu evropské statistiky, k němuž připravil originální grafiku formou komiksu. Na sociálních sítích se uskutečnila kampaň zaměřená na popularizaci Kodexu.

V roce 2025 se konal další ročník zábavně-vzdělávacího projektu **Minisčítání**. Od srpna 2025 se registrovaly školy se zájmem o účast, žáci vyplňovali dotazníky od září do prosince na microsite projektu. Výsledky se následně zveřejnily počátkem roku 2026 na tiskové konferenci. Do 6. ročníku Minisčítání se ČSÚ podařilo zapojit rekordní počet škol a získat rekordní počet odpovědí na dotazníky: 83 558 žáků z 5 511 tříd a 1 092 škol.

Sociální síť	Počet sledujících	Nárůst sledujících (meziročně)	Počet příspěvků	Zobrazení příspěvků celkem
X	31 100	0,8 % (247)	869	888 500
Instagram	8 958	39,38 % (2 531)	357	1 155 739
LinkedIn	3 566	30,34 % (830)	159	136 791
YouTube	940	9,68 % (83)	39	32 970



V dubnu 2025 byly také vyhlášeny výsledky dalšího ročníku „**Soutěže o nejlepší statistický plakát**“ a ocenění vítězové. Účastnilo se celkem 60 týmů ze ZŠ a SŠ.

Český statistický úřad zvítězil v jubilejním 20. ročníku soutěže Lemur – Česká cena za public relations. 1. místem v kategorii firemní publikace (jednorázová) byla oceněna publikace Česko: 20 let v Evropské unii.

Interní komunikace

Interní newsletter, který vychází v elektronické verzi 4x ročně, se detailněji zaměřuje na různé oblasti pracovního života v ČSÚ. V roce 2025 to byly např. změny ve služebním zákoně, zavedení individuálních vzdělávacích plánů, spisový řád nebo využívání MS Teams.

V roce 2025 se uskutečnil 13. ročník **Fotosoutěže pro zaměstnance** ČSÚ. Názvy soutěžních kategorií byly: Moji lidé, Moje koníčky, Můj prostor, Moje práce, Moje (kreativní) selfie. Tohoto ročníku se zúčastnilo 72 autorů, kteří zaslali celkem 181 fotografií. Vybrané fotografie se staly součástí stolního kalendáře na rok 2026. Výsledky soutěže byly představeny na vernisáži výstavy nejlepších fotografií. Kromě této výstavy se v roce 2025 konalo v prostorách budovy ústředí dalších **pět výstav** (selfpromo inzeráty, plakáty ze soutěže o nejlepší statistický plakát, postery z konference České demografické společnosti, 20 let od přijetí Kodexu evropské statistiky a infografiky ČSÚ).

Vánoční setkání vedení ČSÚ a zaměstnanců je již tradiční příležitostí nejen k projevu předsedy ČSÚ, ale také možností zazpívat si koledy a setkat se s kolegy napříč odbory a odděleními.

Ke zvýšení pohybové aktivity má zaměstnance motivovat **ping-pongová liga**. Druhý ročník, nově i s možností čtyřhry, byl zahájen na podzim 2025 za účasti 39 zaměstnanců a 12 dvojic z ústředí i krajů.

Více o CSR aktivitách naleznete v kapitole Společenská odpovědnost. ■



Mezinárodní spolupráce



ČSÚ v roce 2025 pokračoval v plnění úkolů spojených se členstvím v EU a mezinárodních organizacích, v zapojení do dalších mezinárodních aktivit a ve spolupráci se statistickými úřady jiných zemí.



Evropská unie

V rámci Rady EU bylo zahájeno a úspěšně dokončeno vyjednávání návrhu nařízení Evropského parlamentu a Rady o nefinanční statistice komerčních nemovitostí (CREI) a návrhu doporučení pro nařízení Rady, kterým se mění nařízení (ES) č. 2533/98 o shromažďování statistických informací Evropskou centrální bankou (ECB). Pod vedením dánského předsednictví v Radě EU také započalo projednávání návrhu nařízení Evropského parlamentu a Rady o evropské statistice rybolovu a akvakultury a o zrušení nařízení (ES) č. 1921/2006, (ES) č. 762/2008, (ES) č. 216/2009, (ES) č. 217/2009 a (ES) č. 218/2009 (EFAS). Bylo dokončeno interinstitucionální vyjednávání nařízení v oblasti demografické a populační statistiky (Nařízení Evropského parlamentu a Rady (EU) č. 2025/2458 ze dne 26. listopadu 2025 o evropských statistikách obyvatelstva a bydlení, kterým se mění nařízení (ES) č. 862/2007 a zrušují nařízení (ES) č. 763/2008 a (EU) č. 1260/2013), a také v oblasti statistiky trhu práce (Nařízení Evropského parlamentu a Rady (EU) č. 2025/941 ze dne 7. května 2025 o statistikách trhu práce Evropské unie týkajících se podniků a o zrušení nařízení Rady (ES) č. 530/1999 a nařízení Evropského parlamentu a Rady (ES) č. 450/2003 a (ES) č. 453/2008). Dále se ČSÚ aktivně zapojoval do projednávání návrhu nařízení Evropského parlamentu a Rady, kterým se zavádí Program pro jednotný trh (PJT) a cla na období let 2028–2034 a zrušují nařízení (EU) 2021/444, (EU) 2021/690, (EU) 2021/785, (EU) 2021/847 a (EU) 2021/1077, nebo do činnosti Podvýboru pro statistiku Hospodářského a finančního výboru Rady EU, který mj. připravil i každoroční podzimní závěry ke statistice přijaté

Radou EU na listopadovém zasedání ECOFIN. V oblasti legislativy EU byla přijata řada prováděcích předpisů, především v návaznosti na dříve vydaná rámcová nařízení týkající se sociálních a podnikových statistik a v souvislosti s revizí statistické klasifikace NACE a CPA.

Na jednáních organizovaných Evropskou komisí / Eurostatem (porady ředitelů, pracovní skupiny, task forces, výbory atd.) byly projednávány příprava a stav implementace právních předpisů, otázky metodiky a další aktivity v rámci Evropského statistického systému (ESS). Na nejvyšší úrovni se v rámci ESS opět uskutečnila tři jednání Výboru pro Evropský statistický systém (ESSC) a konference předsedů statistických úřadů DGINS ve Splitu. Předseda ČSÚ v tomto roce jako zvolený předsedající řídil také jednání Partnership Group (užší skupina generálních ředitelů / předsedů národních statistických úřadů ESS a generální ředitelky Eurostatu) scházející se obvykle třikrát do roka, jejímž úkolem je podporovat rozvoj ESS na strategické úrovni a připravovat pravidelná jednání ESSC. V roce 2025 byly aktuálními tématy jednání revize Evropského systému účtů (ESA 2010), implementace novely nařízení č. 223/2009 o evropské statistice, zefektivnění a zjednodušení evropské statistiky (včetně využití propojování mikrodat), modernizace evropských podnikových a obchodních statistik či revize jednacího řádu Partnership Group. V dubnu 2025 se předseda ČSÚ ve Varšavě zúčastnil jednání předsedů národních statistických úřadů pod taktovkou polského předsednictví v Radě EU na téma implementace revize nařízení 223/2009 o evropské statistice.



V průběhu roku byl ČSÚ zapojen do projektů finančně podpořených granty EU. Jednalo se o projekty v oblasti zemědělství, cenové statistiky, národních účtů, příjmu a životních podmínek, práce, používání ICT v domácnostech a podnicích, výzkumu a vývoje, konjunkturálních statistik, profilování a využití geoprostorových dat.

Mezinárodní organizace

Na přelomu února a března 2025 se ČSÚ zúčastnil výročního zasedání Statistické komise OSN v New Yorku, na kterém mezi klíčové body patřily základní principy oficiální statistiky a schválení Systému národních účtů 2025 (SNA 2025). K dalším klíčovým tématům jednání Statistické komise patřily například pracovní metody Statistické komise OSN, Agenda 2030 pro udržitelný rozvoj, ekonomická a environmentální statistika nebo regionální statistický rozvoj.

Zasedání Výboru pro statistiku a statistickou politiku OECD, které se konalo v červnu v Ženevě za účasti zástupců ČSÚ, se zaměřilo zejména na diskusi o implementaci nového SNA 2025 a Manuálu k sestavení platební bilance a investiční pozice vůči zahraničí (BPM), diskusi o výzvách spojených s měřením umělé inteligence včetně připravenosti národních statistických úřadů na využívání nástrojů umělé inteligence, informace o budoucích plánech WISE (Well-being, Inclusion, Sustainability and Equal Opportunity Centre) či problematiku stárnutí populace a klesající porodnosti v zemích OECD. Na jednání navazovalo zasedání Konference evropských statistiků EHK OSN, které proběhlo také v Ženevě, a diskutovalo se o příležitostech a výzvách, jimž čelí země při měření migrace a mobility lidí za využití netradičních zdrojů dat a přístupů. První ze dvou



panelových diskuzí se zaměřila na způsob modernizace provádění šetření u domácností a druhá se týkala dezinformací a zneužití oficiálních statistik.

V říjnu 2025 se ČSÚ zúčastnil 65. zasedání Světového statistického kongresu v nizozemském Haagu.

Technická asistence

V rámci dlouhodobé činnosti ČSÚ pokračoval v poskytování technické asistence do zahraničí s cílem přispět v jiných zemích k posílení jejich statistické infrastruktury a kapacity, k tvorbě včasných, spolehlivých a mezinárodně srovnatelných dat a jejich přiblížení zejména evropským statistickým standardům. V roce 2025 experti ČSÚ navázali, a to v rámci projektu „IPA 2022 Multi-beneficiary Statistical Cooperation Programme“, na implementaci aktivit v oblasti národních účtů ve všech 6 zapojených zemích západního Balkánu a Turecka (uskutečnilo se celkem 16 misí do zahraničí a 3 studijní návštěvy v Praze). V rámci pokračující bilaterální spolupráce bylo realizováno také několik aktivit technické asistence pro Státní statistický úřad Severní Makedonie – 3 mise na téma kvality dat, šetření příjmů a životních podmínek a indexu cen výrobců služeb, 4 studijní návštěvy v oblasti přístupu k mikrodatům, krátkodobé statistiky průmyslu, registru ekonomických subjektů a statistiky zahraničního obchodu se službami a 1 on-line konzultace taktéž k problematice statistiky zahraničního obchodu se službami. V neposlední řadě ČSÚ přijal 4 studijní návštěvy z Kosova (nezjištěná ekonomika), Albánie (šetření příjmů a životních podmínek), Moldavska (statistika rodinných účtů) a Slovinska (ekosystémové služby).

Bilaterální a multilaterální spolupráce

V roce 2025 proběhlo také několik bilaterálních jednání na nejvyšší úrovni. V lednu předseda ČSÚ v Praze přivítal zástupce slovenského statistického úřadu. Během setkání byly diskutovány nejrůznější oblasti sociálních statistik, zejména sčítání lidu, domů a bytů, projekt Ministerstva práce a sociálních věcí „Jednotné měsíční hlášení zaměstnavatele“, šetření v domácnostech a technické aspekty softwaru Survey Solutions. V dubnu delegace ČSÚ navštívila finský a estonský statistický úřad. Jednání se zaměřila na otázku mikrodat, resp. administrativních zdrojů dat. V rámci spolupráce se zeměmi připravujícími se na vstup do EU navštívili v červnu zástupci ČSÚ Severní Makedonie, Albánie a Kosovo. Diskutovány byly již tradičně aktuální potřeby balkánských kolegů v oblasti technické asistence a možnosti další spolupráce. V září navštívila ČSÚ delegace vedená předsedou řeckého statistického úřadu. Cílem jednání byla výměna zkušeností z využití umělé inteligence v oblasti statistiky, nových způsobů sběru dat v oblasti podnikových statistik a strategické komunikace. Během své zářijové návštěvy ČSÚ generální ředitelka Eurostatu představila budoucí plány a výzvy Eurostatu a Evropského statistického systému jako celku. V září 2025 se v maďarském Visegrádu uskutečnilo vrcholové jednání s představiteli statistických úřadů Maďarska, Slovenska a Polska, a to v rámci maďarského předsednictví ve skupině V4. V rámci jednání byl podepsán dodatek memoranda o porozumění.

Celkový počet zaměstnanců vyslaných na zahraniční pracovní cesty v roce 2025 byl 198. Zaměstnanci ČSÚ se při nich zúčastnili 155 jednání. V roce 2025 se v ČSÚ uskutečnilo celkem 25 zahraničních návštěv, další jednání se zahraničními kolegy probíhala on-line. ■

Řízení lidských zdrojů



Personální řízení se v roce 2025 zaměřilo na implementaci změn vyplývajících z novely zákona č. 262/2006 Sb., zákoník práce, ve znění pozdějších předpisů a zákona č. 234/2014 Sb., zákon o státní službě, ve znění pozdějších předpisů, dále na zajištění všech personálních činností v oblasti personalistiky a mezd a aktivit k naplnění strategického cíle stát se doporučeným zaměstnavatelem. V této oblasti bylo aktualizováno nebo nově vydáno mnoho vnitřních předpisů, a to z důvodu nové zákonné povinnosti uvedení v soulad se služebními předpisy nejvyššího státního tajemníka.



Pro rok 2025 byl dán **nepřekročitelný limit** pro počet zaměstnanců ve výši **1 252,25**. Za rok 2025 činil průměrný přepočtený počet 1 222,39 zaměstnanců. V průběhu roku 2025 **nastoupilo** do ČSÚ celkem 52 **nových zaměstnanců / státních zaměstnanců**. Ke **skončení pracovního či služebního poměru** došlo u 68 **zaměstnanců**, a to v 5 případech dohodou, ve 2 případech výpovědí ze strany zaměstnance, v 7 případech uplynutím doby určité, v 1 případě smrtí zaměstnance, ve 39 případech na žádost státního zaměstnance podle § 73 zákona č. 234/2014 Sb., o státní službě, ve znění pozdějších předpisů (dále též „ZSS“), ve 3 případech ve zkušební době ze strany zaměstnance. Se 6 zaměstnanci byl skončen služební poměr z organizačních důvodů dle § 74 odst. 1 písm. g) ZSS. Se 3 zaměstnanci byl ukončen služební poměr dle § 74 odst. 1 písm. f) ZSS z důvodu dovršení 70 let věku. S 1 státním zaměstnancem byl ukončen služební poměr dle § 74 odst. 1 písm. e) marným uplynutím lhůty pro vykonání úřednické zkoušky. Do jiného služebního úřadu byl uvolněn 1 státní zaměstnanec. Dosažená hodnota míry fluktuace 5,56 % se oproti minulému roku snížila o 3,01 procentního bodu.

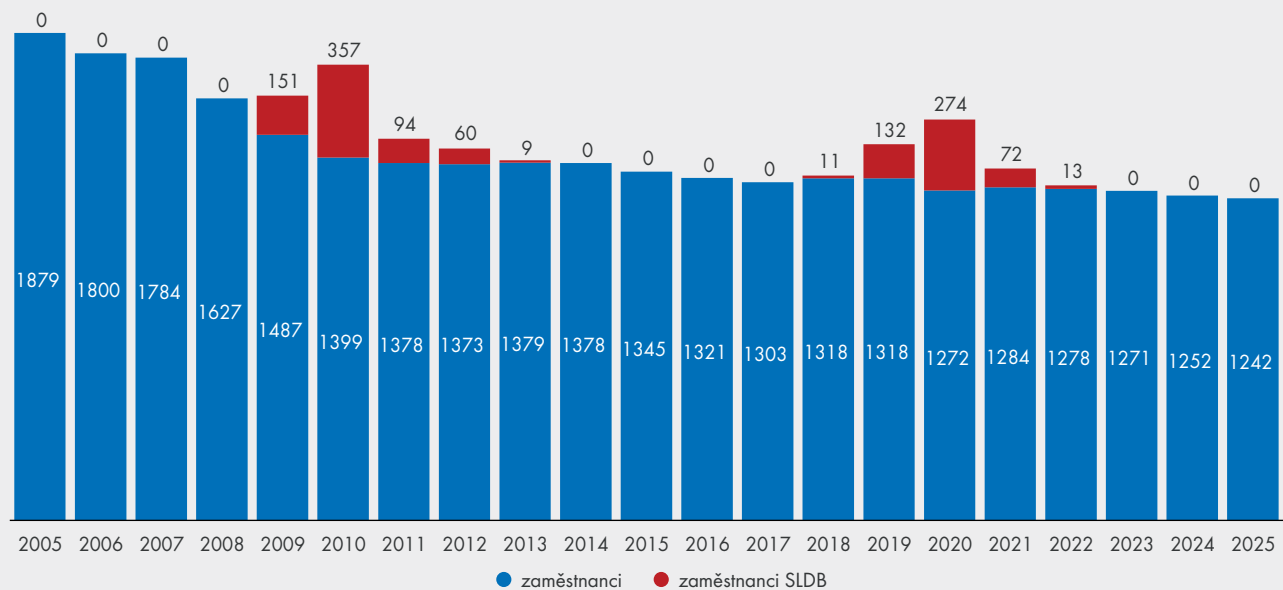
Některá výběrová řízení byla opakovaně vyhlašována zejména z důvodu nedostatku vhodných uchazečů na vysoce specializované statistické pozice nebo pozice ve mzdové oblasti.

Vysokoškolského stupně vzdělání dosáhlo **61,4 % zaměstnanců ČSÚ**, podíl zaměstnanců se středním stupněm vzdělání (tj. střední školou s maturitní zkouškou a vyšší odbornou školou) činil 38,6 % z celkového počtu. Stárnutí populace se odrazilo i ve věkové struktuře zaměstnanců ČSÚ. **Průměrný věk** zaměstnanců ČSÚ činí **51,4 roku**. Věková struktura zůstává v posledních letech prakticky neměnná, nejvyšší podíl představují zaměstnanci ve věku 51–60 let a následně ve věku 41–50 let.

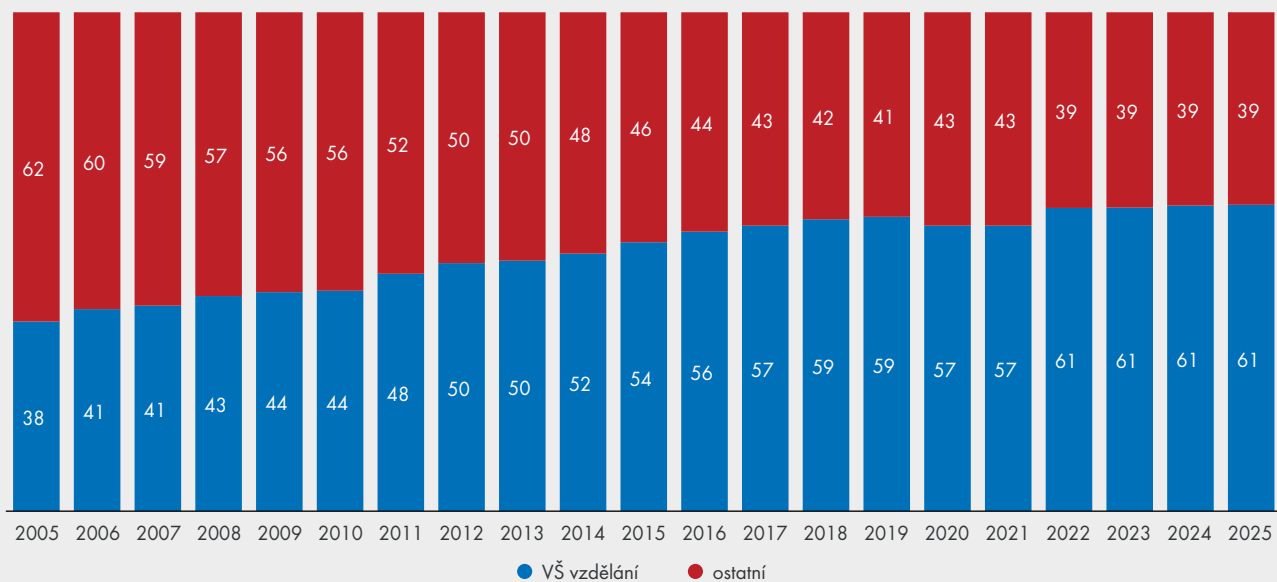
Kurzy a vzdělávání

Vzdělávání zaměstnanců bylo v roce 2025 řízeno systematicky a vycházelo z analýzy vzdělávacích potřeb i z aktuálních operativních požadavků. Zjištěné potřeby byly zapracovány do souhrnného Plánu vzdělávání a dále rozpracovány v Individuálních vzdělávacích plánech zaměstnanců, kteří absolvovali širokou škálu odborných aktivit. Patřily sem statistické kurzy, školení v oblasti výpočetní techniky, specializované programy pro terénní pracovníky, externí odborné kurzy i účast na konferencích. Součástí nabídky byly také jazykové kurzy, programy zaměřené na rozvoj manažerských kompetencí a povinná školení, například vstupní vzdělávání či školení řidičů. Realizovány byly rovněž kurzy zaměřené na legislativu, ekonomiku a řízení lidských zdrojů. V průběhu roku probíhaly také exkurze pro školy, odborné stáže a další

Počet zaměstnanců ČSÚ v letech 2005–2025



Zaměstnanci ČSÚ podle vzdělání v letech 2005–2025 (%)

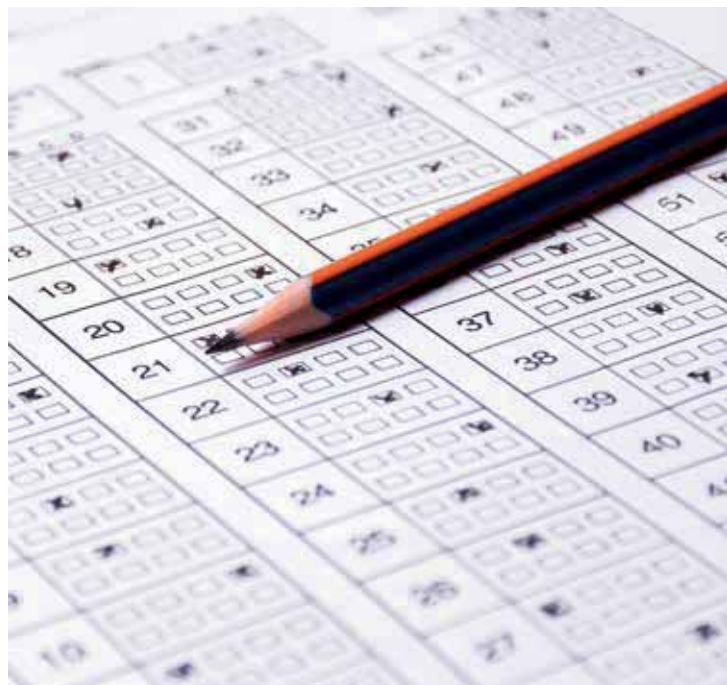




doplňkové vzdělávací aktivity. Do činností spadaly i aktivity související s implementací zákona o státní službě včetně organizace úřednických zkoušek.

V roce 2025 bylo uspořádáno **247 vzdělávacích akcí** (včetně aktivit souvisejících s implementací ZSS), kterých se **zúčastnilo 5 040 osob** (včetně cizích). Kurzy probíhaly prezenční, online a hybridní formou vzdělávání nebo e-learningem. Asi třetinu vzdělávacích akcí (včetně aktivit souvisejících s implementací ZSS) lektorovali/zajišťovali zaměstnanci ČSÚ. V rámci implementace ZSS byla zaměstnancům poskytována podpora pro přípravu na úřednickou zkoušku. Zaměstnancům byl nabídnut simulátor otázek a testů k obecné části a videozáznam z prezenčního školení k přípravě na zvláštní část zkoušky. Uskutečnilo se 12 termínů úřednických zkoušek (7x obecná část, 5x zvláštní část pro obor služby č. 54). Zkoušky absolvovalo celkem 62 zaměstnanců ČSÚ a 1 zájemce z jiného resortu.

V roce 2025 hospodařilo oddělení vzdělávání a FKSP s prostředky ve výši cca **1 566 tisíc korun** (bez cestovních výdajů a výdajů na učební pomůcky), přičemž každý zaměstnanec se v průměru zúčastnil cca 3,9 kurzu. Výdaje na vzdělávání jednoho zaměstnance činily cca **1 260 korun**. ■



IT a digitalizace

[Redacted]

[Redacted]

[Redacted]

[Redacted]

[Redacted]

[Redacted]

[Redacted]



V roce 2025 pokračovala IT sekce v podpoře realizace klíčového projektu modernizace Statistického informačního systému SIS 5.0. Významná část kapacit byla věnována budování serverové infrastruktury a souvisejících technologických komponent pro nový systém. Také jsme se znatelně podíleli na spuštění online formulářů pro respondenty.



V oblasti infrastruktury probíhala standardní **obměna a rozvoj technologických komponent**. Byla pořízena a zprovozněna nová NAS infrastruktura, doplněna paměť do serverů a instalovány nové síťové karty do databázových serverů. Pokračoval upgrade virtualizační platformy VMware. V průběhu obnovy síťové infrastruktury bylo vysoutěženo nové diskové pole a páteřní a patrové přepínače. Současně bylo pořízeno několik set kusů notebooků pro zajištění obnovy koncových zařízení a podpory provozu úřadu.

Při vývoji informačních systémů byly aplikovány standardizované a ověřené postupy řízení vývoje. Proces se skládal ze strukturovaného zadání formou diskuse se zadavateli a zpracování písemného výstupu, návrhu řešení zahrnujícího procesní postup, návrh UX/UI a architektonický a technický návrh, vlastní realizaci, testování a následné nasazení do produkčního prostředí. V rámci **zvyšování kvality řízení** byly postupně **zaváděny prvky agilního přístupu**, kdy jednotlivé fáze probíhají v kratších cyklech s průběžným vyhodnocováním a zpřesňováním požadavků. Tento postup přispívá ke zvýšení transparentnosti vývoje, lepší kontrole průběhu prací a efektivnějšímu řízení změn.

Zástupci sekce IT se za úřad rovněž účastnili hackathonu pořádaného Eurostatem, kde získali ocenění. Úspěšně byly vyvinuty a nasazeny **aplikace Minisčítání** a **aplikace pro výpočet indexu spotřebitelských cen**.

V oblasti ServiceDesku byla nasazena služba umožňující zadávání tiketů externím dodavatelům prostřednictvím e-mailové komunikace a **nová verze systému Helpdesk** přinesla mimo jiné autentizaci externích dodavatelů prostřednictvím technologií Microsoft. IT podpora byla rovněž zajišťována při implementaci projektů e-Legislativa a nového knihovního systému.

IT sekce se rovněž podílela na technické podpoře při organizaci voleb. ■



Hospodaření



[Redacted]

[Redacted]

[Redacted]

[Redacted]

[Redacted]

[Redacted]

[Redacted]

Celkové příjmy ČSÚ v roce 2025 činily 192 mil. Kč, a to především z přijatých transferů na realizaci evropských projektů. Celkové výdaje ČSÚ dosáhly částky 1 339 mil. Kč, kde největší část zaujímají osobní výdaje.



Příjmy

Částka 192 mil. Kč celkových příjmů v roce 2025 se skládá zejména z transferů na projekty EU ve výši téměř 122 mil. Kč a dále příjmu ze sporu s Českou poštou ve výši 68 mil. Kč. Ostatní příjmy jsou z realizovaných aukcí nepotřebného majetku, informačního servisu, nájmu apod.

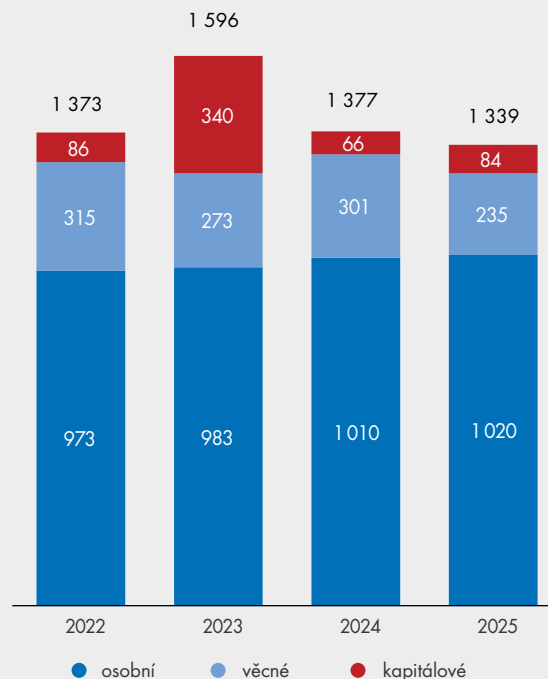
Výdaje dle druhového členění

Osobní výdaje, tedy platy, odměny z dohod konaných mimo pracovní poměr atp., včetně zákonného příslušenství představovaly v roce 2025 objem ve výši 1 020 mil. Kč. Pro rok 2025 byl dán nepřekročitelný limit pro počet zaměstnanců ve výši 1252,25, průměrný přepočtený počet pak činil 1222,39 zaměstnanců.

Na věcné výdaje, což jsou všechny ostatní výdaje vyjma výdajů osobních a kapitálových, bylo v roce 2025 spotřebováno 235 mil. Kč, z toho největší část směřovala na výdaje související s informačními a komunikačními technologiemi.

Čerpání kapitálových výdajů bylo v roce 2025 ve výši 84 mil. Kč. Největší část se týkala projektů Národního plánu obnovy, zejména pak Statistického informačního systému SIS 5.0. Další výdaje se týkaly udržitelnosti datacentrové, síťové a klientské infrastruktury, licencí a rozvoje informačních systémů pro diseminaci a zpracování dat sčítání ČSÚ.

Výdaje dle druhového členění (mil. Kč)





Výdaje dle účelového členění

Standardní činnost

Čerpání ČSÚ na standardní činnost v roce 2025 bylo ve výši 1 127 mil. Kč, z toho osobní výdaje činily 947 mil. Kč, věcné výdaje 169 mil. Kč a kapitálové výdaje 10 mil. Kč.

Sčítání 2021

Na financování následných činností v rámci projektu Sčítání 2021 bylo vykázáno čerpání přesahující 14 mil. Kč. Z toho necelé 4 mil. Kč osobní a necelých 11 mil. Kč věcné výdaje. Největší podíl na čerpání věcných výdajů měla úhrada výdajů za poskytnutí vysoce zabezpečené infrastruktury pro provoz systému CENZIS-AZD a výdaje na licence (SAS, VMware).

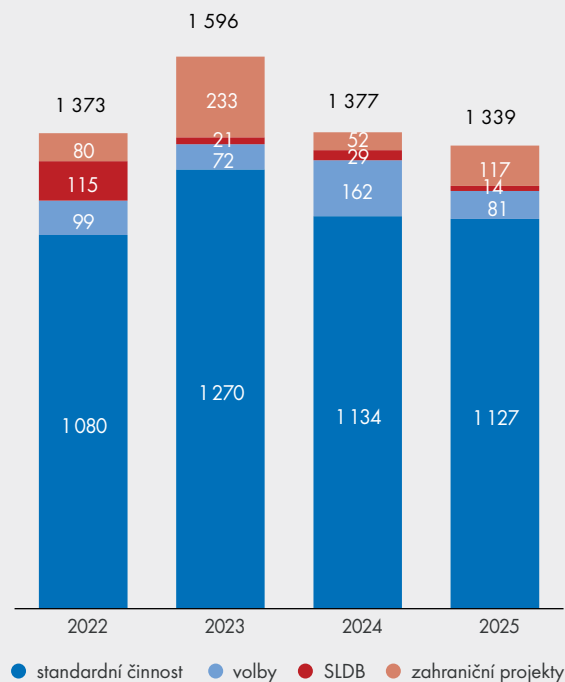
Volby

V roce 2025 proběhly volby do Poslanecké sněmovny Parlamentu ČR. Dále proběhly doplňující volby do Senátu Parlamentu ČR. Ve čtyřech termínech se také konaly nové, resp. dodatečné volby do zastupitelstev obcí. Celkem bylo na volby použito 81 mil. Kč.

Zahraníční projekty (včetně českého spolufinancování)

V roce 2025 financoval ČSÚ projekty spolufinancované ze zahraničí (zejména z rozpočtu EU) ve výši 117 mil. Kč. Na této části se nejvíce podílely projekty Národního plánu obnovy (projekt SIS 5.0). ■

Výdaje dle účelového členění (mil. Kč)



Společenská odpovědnost



Společenská odpovědnost je jedním ze základních pilířů činnosti ČSÚ coby ústředního správního úřadu, ale také velkého zaměstnavatele. Následující zpráva o aktivitách v oblasti společenské odpovědnosti odpovídá struktuře doporučené příslušnou normou ISO 26000. Je rovněž doplněna grafickým označením příslušných cílů udržitelného rozvoje, které aktivity úřadu podporují.



Společenská odpovědnost a oficiální statistika

Posláním ČSÚ je poskytování oficiálních statistik o sociálním, ekonomickém, demografickém a environmentálním vývoji České republiky a jejich jednotlivých částí pro rozhodování založeném na faktech. Již svou samotnou existencí a činností tak úřad naplňuje úlohu přímo spojenou s agendou společenské odpovědnosti. Oficiální statistiky jsou využívány jako podklad pro nejdůležitější rozhodnutí na nejvyšší úrovni. Jsou rovněž měřítkem úspěšnosti již učiněných rozhodnutí. Plní tak roli včasného a nezávislého barometru naší vyspělé demokratické společnosti. V rámci plnění své působnosti si ČSÚ dlouhodobě udržuje vysokou míru důvěry české společnosti v porovnání s jinými institucemi veřejného sektoru (dle průzkumu

z roku 2025 důvěřovalo ČSÚ 81 % obyvatel ČR). Je to velký úspěch, ale zároveň i odpovědnost.

Úloha ČSÚ v agendě udržitelného rozvoje

Ve své činnosti ČSÚ respektuje a zároveň se podílí na prosazování principů udržitelného rozvoje, které není možné vyhodnocovat bez objektivních statistických dat. Úřad na základě usnesení vlády koordinuje sběr dat pro indikátorovou sadu OSN v rámci Agendy 2030 a zároveň předsedá meziresortnímu Výboru pro indikátory Rady vlády pro udržitelný rozvoj.

ČSÚ zajišťuje meziresortní koordinaci sběru dat pro indikátory udržitelného rozvoje, které jsou mimo jiné podkladem pro Aktualizovaný strategický rámec ČR 2030 s výhledem do roku 2050, slouží k monitoringu kvality života v ČR a jsou podkladem pro mezinárodní Agendu 2030. Tyto činnosti představují významný příspěvek k monitoringu naplňování principů udržitelného rozvoje na národní i mezinárodní úrovni.

V roce 2025 pokračoval projekt Koherence politiky pro UR (Zlepšení strategického plánování pro naplnění cílů udržitelnosti), kde je ČSÚ zapojen do druhého hlavního produktu Dataset management systém (DSMS), který slouží pro sběr dat, zpracování a publikaci indikátorů udržitelného rozvoje. Smyslem tohoto produktu je vytvořit databázi, která rozšíří funkce stávajícího webu (www.sdg-data.cz) o poloautomatizovanou aktualizaci dat a o funkci stažení indikátorů

v patřičném formátu pro custodian agentury. DSMS umožní snazší a efektivnější komunikaci s poskytovateli dat. Datové sady v DSDMS budou oproti původní komunikaci e-mailem v uživatelsky přívětivějším prostředí. Součástí projektu je také možnost dále rozvíjet indikátorové sady tvorbou nových indikátorů nebo hledáním nových zdrojů dat, např. prostřednictvím geoprostorových informací.

1. Řízení a správa organizace



Z organizační perspektivy systém formálně a neformálně nastavených mechanismů řízení ČSÚ respektuje principy společenské a environmentální odpovědnosti, otevřenosti a etického chování. Vychází ze znalosti a respektování zájmů zainteresovaných stran, požadavků mezinárodních smluv a norem a národních právních předpisů. ČSÚ aktivně prosazuje řadu z těchto principů i při výkonu koordinační úlohy v rámci státní statistické služby ČR. Vedení ČSÚ rovněž aktivně podporuje účast zaměstnanců v rámci aktivit souvisejících se společenskou odpovědností.

Aktivity v roce 2025:

- ČSÚ se úspěšně zúčastnil soutěže o Cenu MV ČR za zavedení řízení kvality ve veřejné správě a tuto cenu získal při slavnostním vyhlášení v říjnu 2025.

- Etický kodex zaměstnance ČSÚ byl doplněn o způsob podávání podnětu o jeho porušení.
- Byla schválena Politika mezinárodní spolupráce ČSÚ, která klade důraz na budování partnerských vztahů a poskytování technických asistencí přístupovým zemím.
- Byly zajištěny kurzy, které ovlivnily přípravu nových předpisů a strategických dokumentů a podpořily organizační inovace: např. kurzy Flexinovela zákoníku práce, DPP a DPČ 2025, Práce přesčas a ve svátek, Novela zákona o státní službě (ZSS), Výběrová řízení podle ZSS, Legislativní pravidla vlády a elektronický systém tvorby právních předpisů, Spisová služba, Digitalizace úřadu, Pracovní a služební cesty aj.

2. Lidská práva



Z organizační perspektivy vychází nastavení služebních a pracovní-právních vztahů (včetně výběrových řízení) v ČSÚ z požadavků právních předpisů a mezinárodních smluv upravujících ochranu lidských práv a základních svobod. V konkrétních podmínkách ČSÚ jsou jednotlivé aspekty otázky lidských práv Českým statistickým úřadem jako zaměstnavatelem a služebním úřadem reflektovány a se zaměstnanci komunikovány především prostřednictvím vnitřních předpisů a dalších dokumentů adresovaných všem zaměstnancům



(např. etický kodex, pracovní a organizační řád, politika interní komunikace, protikorupční program, jednotná a závazná pravidla pro vyřizování petic, stížností či podání učiněných prostřednictvím schránky zřízené pro podněty zaměstnanců). Tyto dokumenty jsou východiskem a závazným standardem veškeré personální práce minimalizujícím riziko diskriminace dle pohlaví, osob se zdravotním postižením, národnostních, rasových či etnických menšin, členů odborové organizace apod.

Aktivity v roce 2025:

- Byla provedena rozsáhlá aktualizace vnitřních předpisů z důvodu naplnění zákonné podmínky uvedení služebních předpisů ČSÚ do souladu se služebními předpisy nejvyššího státního tajemníka.
- Obsah vstupního školení pro nové zaměstnance zahrnoval mimo jiné základní informace o ochraně lidských práv a oblasti rovnosti žen a mužů, Etický kodex ČSÚ, Protikorupční program ČSÚ a další personální informace.
- Kurz Střet generací na pracovišti a jak ho řešit (dotýká se tématu lidských práv, diskriminace apod.).

V rámci své působnosti ČSÚ coby producent oficiální statistiky dlouhodobě zajišťuje informační podporu aktivitám vládních a nevládních institucí v oblasti lidských práv. V roli odborného člena nebo přizvaného experta se zapojuje do činnosti vládních rad a expertních skupin v oblasti rovnosti pohlaví, stárnutí populace a sociálního

začleňování, zdravotně postižených občanů a národnostních menšin. Poskytuje disponibilní data a podklady pro hodnocení situace a směřování opatření v těchto oblastech, především v rámci sektorových víceletých národních strategií pro dané oblasti nebo na ad hoc bázi. U specifického zjišťování, které ČSÚ přímo zajišťuje – Výběrové šetření zdravotně postižených osob – jsou do přípravy šetření a diseminace výsledků zapojeni zástupci jak odborné veřejnosti, tak především organizací zdravotně postižených. ČSÚ velmi vítá tuto spolupráci a jejich aktivní zapojení.

Aktivity v roce 2025:

- Byla realizována tisková konference Životní podmínky českých domácností s výsledky šetření SILC. Byly publikovány výsledky Výběrového šetření osob se zdravotním omezením (VŠPO 2023/2024).
- Průběžně jsou aktualizována data na webových stránkách úřadu v části, která se věnuje tematikám cizinců, seniorů, žen a mužů.
- Zástupci ČSÚ se zúčastnili konferencí na témata Venkov 2024 (témata dotýkající se životních podmínek), Město, region a přeshraniční spolupráce nebo konference týkající se územního plánování a stavebního řádu (témata dotýkající se životních podmínek).
- Byl pořádán seminář k problematice regionálních analýz se zaměřením na správní obvody obcí (témata dotýkající se životních podmínek).
- ČSÚ se účastnil činnosti expertní skupiny MPSV pro demografickou stabilitu.



3. Praktiky z oblasti pracovních vztahů



Z organizační perspektivy pracovní podmínky v ČSÚ odpovídají požadavkům pracovní právní legislativy (včetně legislativy upravující poměry státních zaměstnanců) a požadavkům na bezpečnost a ochranu zdraví při práci (dále jen „BOZP“). V oblasti BOZP a kybernetické bezpečnosti probíhají pravidelná školení a pravidelné kontroly dodržování stanovených pravidel s navazujícím zaváděním opatření ke zlepšení. Probíhá dohled nad dodržováním fyzické a kybernetické bezpečnosti, součinnost s ochranou osobních údajů a další aktivity v těchto oblastech pro zaměstnance i pro úřad. V součinnosti napříč útvary se usiluje o zlepšování podmínek BOZP na pracovištích.

Společenský dialog je podpořen spoluprací s odborovou organizací (na základě Kolektivní smlouvy) zahrnující proceduru včasného informování a projednávání změn pracovních podmínek. Vnitřní předpisy ČSÚ respektují mj. principy rovných příležitostí a nediskriminace, otevřenosti výběrových řízení a stejného ohodnocení za srovnatelnou práci.

Vedení ČSÚ aktivně podporuje sladování pracovního a osobního života zaměstnanců mj. formou možnosti čerpání home office



2x týdně, pokud to povaha služby či práce umožňuje. Zaměstnancům rovněž napomáhá díky provozu dětské skupiny Staťáček. Pro zvýšení a udržení dobré kondice a zdravotního stavu zaměstnanců je zajišťováno kondiční cvičení v relaxační místnosti. V centrále ČSÚ v Praze je k dispozici defibrilátor, který je uveden v databázi všech veřejně dostupných defibrilátorů v České republice (AED). ČSÚ také provozuje rekreační zařízení pro zaměstnance a jejich rodiny. Jsou realizována pravidelná šetření spokojenosti zaměstnanců ČSÚ a na základě jejich zjištění jsou plněna opatření směřující ke zlepšení. V oblasti zaměstnaneckých benefitů jsou čerpány příspěvky z fondu kulturních a sociálních potřeb (FKSP) především na penzijní připojištění, doplňkové penzijní spoření a dlouhodobý investiční produkt, benefitní karty, sport a rekreace včetně dětských táborů. Zvláštní pozornost je věnována problematice zpracování osobních údajů v souladu s příslušnými právními předpisy.

Strategický plán ČSÚ stanovuje jako jeden z cílů aktivní profesní vzdělávání zaměstnanců a umožnění všestranné profesní realizace a odborného rozvoje, což je podporováno systémem vzdělávání. Pravidelně se pořádají vzdělávací kurzy v oblasti statistiky (např. ke Kodexu evropské statistiky, základní školení pro orgány státní statistické služby, odborné statistické kurzy atd.). Vzdělávání je realizováno prostřednictvím dostupných on-line kurzů, hybridních přednášek a videozáznamů včetně možnosti využití e-learningového portálu s možností absolvovat velké množství videokurzů a podcastů.

V oblasti úřednických zkoušek je k dispozici přípravný kurz a simulátor otázek k obecné části zkoušky.

V oblasti ochrany osobních údajů jsou realizována pravidelná školení nových zaměstnanců, a to prezenční i e-learningovou formou, a zároveň individuální vzdělávací semináře. V souladu s principem odpovědnosti (komplexní systém zajišťování souladu s GDPR) probíhají průběžné kontroly dodržování stanovených pravidel s navazujícím zaváděním opatření ke zlepšení.

Další informace o aktivitách v personální oblasti a ve vzdělávání naleznete v kapitole Řízení lidských zdrojů.

Aktivity v roce 2025:

Významné změny v oblasti podmínek práce

- Pro zkvalitnění podmínek pro výkon práce či státní služby byla změněna délka vyrovnávacího období pružné pracovní doby z týdenního na měsíční a byla zkrácena pevná část pružné pracovní doby v letních měsících.
- Pro zaměstnance krajských správ byly zajišťovány společné kulturní či sportovní akce a vybavení pro zlepšení pracovních podmínek.
- Pro centrálu ČSÚ v Praze byl zakoupen defibrilátor.

Významné změny v oblasti vzdělávání:

- Byla vydána pravidla pro adaptační proces nových zaměstnanců ČSÚ, která zavedla institut mentorství či možnosti obdoby stáží v útvarech.

- Byly schváleny vnitřní předpisy ke vzdělávání zaměstnanců, které mj. zavedly individuální vzdělávací plány. Vzdělávání zaměstnanců bylo systematicky řízeno na základě analýzy vzdělávacích potřeb a aktuálních operativních požadavků.
- Nově byl vytvořen elektronický kurz Vstupní vzdělávání.
- Pokračovala spolupráce s Vysokou školou ekonomickou na obnově postgraduálního studia v podobě akreditovaného MPA studijního programu v oblasti oficiální statistiky.

Významné vzdělávací akce:

- Součástí vzdělávací nabídky byly jazykové kurzy a programy zaměřené na rozvoj manažerských kompetencí. Dále byly realizovány kurzy orientované zejména na legislativu, ekonomiku a oblast řízení lidských zdrojů.
- Proběhla série kurzů První pomoci.
- Pokračoval přednáškový blok Mezi námi, který pořádají sami zaměstnanci ČSÚ. Uskutečnily se přednášky na témata Web-scraping, Novela ZSS či Tipy pro práci s knihovnami na SharePoint.
- Proběhly kurzy k MS Teams, OneDrive a Sharepoint, k bezpečnému používání výpočetní techniky apod.

Významné aktivity v oblasti ochrany osobních údajů:

- Důležitou aktivitou byla iniciace a příprava interní směrnice pro využívání systémů umělé inteligence (AI).
- Problematika AI byla doplněna do vzdělávacího systému ČSÚ, a to jak do vstupních školení nových zaměstnanců, tak formou

postupné implementace do periodických e-learningových kurzů a znalostního testu.

4. Životní prostředí



Z organizační perspektivy ČSÚ při zadávání veřejných zakázek či realizaci nákupů důsledně zohledňuje zásady environmentální zodpovědnosti (zejména nákup nábytku, výpočetní a kancelářské techniky, čistících prostředků či vozidel, ale i stravovacích služeb) v kombinaci s principy hospodárnosti, účelnosti a efektivnosti zakotvenými v rámci hospodaření s veřejnými finančními prostředky. ČSÚ systematicky podporuje elektronizaci komunikace s respondenty (tj. výkaznictví) i s uživateli statistických dat (omezování počtu tištěných publikací). ČSÚ má na všech pracovištích, kterých je několik desítek po celé ČR, zavedeno třídění odpadů, a to včetně sběru drobného elektroodpadu. V případě vyřazení nepotřebného majetku systematicky vyžaduje potvrzení o jeho ekologické likvidaci. V rámci autoprovozu důsledně sleduje a optimalizuje spotřebu pohonných hmot. ČSÚ realizoval energeticky úsporné EPC projekty na krajských správách v hl. m. Praze a Brně, které zajišťují minimálně 30% úsporu energií (zahrnuje snížení spotřeby elektrické energie, tepla a vody). Při provozu budov využívá dostupné finanční prostředky pro obnovu osvětlení směrem k úspornějším



řešení. S cílem snižování materiálové náročnosti jsou režimy rychlého tisku a kopírování dokumentů v tiskárnách nastaveny přímo na černobílý tisk. V úřadu je doporučován oboustranný tisk. K dispozici jsou přehledy využití tiskáren podle různých kritérií (mj. podle uživatelů).

Aktivity v roce 2025:

- Na krajské správě ČSÚ v Pardubicích proběhla úspěšná modernizace interiérového osvětlení.
- Celkový objem externího i interního tisku, vyjádřený počtem tiskových stran A4, oproti roku 2024 klesl u černobílého tisku o 23 %, u barevného tisku o 27 %.
- Realizoval se zaměstnanecký SWAP použitého dětského oblečení a obuvi, módních doplňků, domácích potřeb a dekorací, knih, hraček, rostlin a vlastních výpěstků.
- Na Den Země proběhl úklid veřejných prostor v okolí budovy ČSÚ v Praze na Skalce.

V rámci své působnosti ČSÚ coby producent oficiální statistiky rovněž zajišťuje informační podporu aktivit vládních a nevládních institucí v oblasti ochrany životního prostředí. Účastní se všech domácích i mezinárodních aktivit (Eurostat, OSN, UNECE), které směřují k nastavení rámce pro monitoring udržitelného rozvoje. V oblasti životního prostředí ČSÚ plní roli státní statistické služby se všemi závazky z toho vyplývajícími. Účastní se zasedání jak na národní, tak i mezinárodní úrovni (Eurostat, OSN) – např. WG on Environmental

accounts (Eurostat), WG on Monetary environmental statistics and accounts (Eurostat), WG on Water Statistics (Eurostat), Expert Forum for Producers and Users of Climate Change-related Statistics (UNECE) a Expert Group on Environment Statistics (OSN). Další informace o aktivitách v rámci statistiky životního prostředí a odpadů naleznete v kapitole Produkční statistiky.



Aktivity v roce 2025:

- ČSÚ pravidelně organizuje jednání Výboru pro indikátory udržitelného rozvoje Rady vlády pro udržitelný rozvoj.
- Experti ČSÚ se v listopadu 2025 zúčastní Fóra udržitelného rozvoje, pravidelně pořádaného Radou vlády pro udržitelný rozvoj. Tentokrát na téma Strategické řízení v ČR: Cesta k efektivitě.
- ČSÚ se účastní jednání expertní skupiny Data a jejich využití v rámci Vládního výboru pro strategické investice za účelem pomoci s ESG reportingem firem a nastavení emisních faktorů a rovněž jednání v expertních skupinách pro nástroje implementace nařízení o obnově přírody a přípravě Národního plánu na obnovu přírody (NPOP).
- Účastní se jednání v pracovní skupině ke správě dat při Radě vlády pro informační společnost, a to z důvodu efektivního a standardního využívání dat z administrativních a jiných zdrojů a standardního zabezpečení adekvátních procesů.

5. Etika



Z organizační perspektivy jsou v ČSÚ implementována opatření vyplývající z akčního plánu boje proti korupci (Protikorupční program ČSÚ), ze zákona o ochraně oznamovatelů, ze zákona o sířetu zájmů a na něj navazujícího vnitřního předpisu, zákona o lobbování či z pra-

videl transparentního zadávání veřejných zakázek s jasnou preferencí otevřených výběrových řízení a zveřejňování smluvních vztahů v příslušném registru. ČSÚ problematiku společenské odpovědnosti v oblasti zadávání veřejných zakázek naplňuje důsledně a dlouhodobě. Prvky odpovědného zadávání se promítají do zadávacích řízení v několika fázích, resp. v podmínkách zadavatele, ať už při samotné přípravě prostřednictvím předběžných tržních konzultací, ve zvláštních podmínkách plnění veřejné zakázky, v požadavcích zadavatele na kvalifikaci dodavatele, v kritériích hodnocení nebo v samotné smlouvě na plnění veřejné zakázky. Jednotlivé prvky odpovědného zadávání jsou v ČSÚ vždy aplikovány na vhodné typy veřejných zakázek. Sociálně odpovědné zadávání se v ČSÚ nejčastěji uplatňuje v případě takových veřejných zakázek, jako je zajišťování ostraha a strážních služeb, úklidových služeb a pořizování hygienického materiálu. Aspekt sociální odpovědnosti je obligatorně zohledňován a uplatňován vzhledem k zákonné povinnosti tím, že je v zadávacích podmínkách v rámci multikriteriálního hodnocení aplikováno dílčí kritérium garantované výše hrubé hodinové odměny, a to např. u nákupu služeb ostraha a úklidu. Podpora malých a středních podniků v účasti v zadávacích řízeních je aplikována důslednou kontrolou přiměřenosti nastavení požadavků na technickou kvalifikaci dodavatelů. Rozdělení veřejných zakázek na části tam, kde je to vhodné, umožňuje zadavateli postupovat při výběru dodavatele každé části odděleně. Takový postup umožňuje účast vyššího počtu malých a středních podniků. ČSÚ v maximální míře tam, kde je to vhodné (např. správa budovy, ostraha budovy apod.), zadává vyhrazené veřejné zakázky, kterých se může účastnit pouze



dodavatel zaměstnávající na chráněných pracovních místech podle zákona o zaměstnanosti alespoň 50 % osob se zdravotním postižením z celkového počtu svých zaměstnanců.

Aktivity v roce 2025:

- V oblasti veřejných zakázek se pokračovalo v jejich zadávání se sociálně odpovědnými aspekty tam, kde to bylo účelné. Jednalo se např. o zakázky na zajištění ostrahy objektů či úklidových prací.
- Zaměstnanci ČSÚ se zúčastnili např. těchto školení: Vylučování nespolehlivých dodavatelů a sdílení informací o nich, Aktualizace metodiky veřejného nakupování, Jednací řízení s uveřejněním – zadávací řízení budoucnosti, Tvorba zadávací dokumentace po novele zákona, Jak se vyvarovat nejčastějších omylů při zadávání veřejných zakázek, Nová regulace lobbování v České republice aj.
- Oblast etiky a protikorupční agendy je součástí vstupních školení nových zaměstnanců. Téma etiky obsahují i další realizované kurzy: Komunikační dovednosti pro terénní zaměstnance, Psychosociální dovednosti pro vedoucí přebíracích míst ve volbách, Výběrové řízení podle zákona o státní službě aj.

V rámci působnosti ČSÚ etické standardy výkonu státní statistické služby obsažené v Etickém kodexu zaměstnance ČSÚ vycházejí z požadavků právních předpisů společných pro státní zaměstnance. Nad tento rámec jsou zde stanoveny také standardy profesionální

nezávislosti, nestrannosti, objektivity, spolehlivosti a důvěrnosti státní statistické služby zakotvené v nařízení o evropské statistice a podrobně popsané v Kodexu evropské statistiky. Tato problematika je součástí vstupního školení pro nové zaměstnance. Tyto principy ČSÚ prosazuje i při výkonu úlohy koordinátora státní statistické služby v České republice. Organizuje metodické dny a semináře pro pracoviště státní statistické služby při resortech (zaměřené na výkon státní statistické služby a na Kodex evropské statistiky) a vytváří pro ně jednotné metodiky.

Aktivity v roce 2025:

- V oblasti koordinace státní statistické služby proběhlo druhé kolo přezkumu dodržování metodik orgány státní statistické služby (OSSS) a ostatními producenty evropské statistiky (ONAs). Na základě přezkumu byla požadována aktualizace webových stránek OSSS/ONAs, které souvisejí s tvorbou oficiálních statistik (vč. zveřejnění politiky ochrany důvěrných údajů).
- Dále byly pro resorty připraveny dvě zcela nové metodiky, a to k vypracování souhrnného ročního programu a ke zveřejňování zpráv o kvalitě. Návrhy metodik jsou základem k jejich dalšímu projednání a později i plnění.
- Více než 50 účastníků absolvovalo další kolo „Základního školení pro orgány státní statistické služby“ s 9 tématy od poslání státní statistické služby po zásady Kodexu evropské statistiky.
- Probíhala kampaň k 20. výročí Kodexu evropské statistiky a oslava Světového dne statistiky.

6. Ochrana uživatelů



V rámci své působnosti ČSÚ v souladu s Politikou diseminace poskytuje všechny statistické informace bezplatně a tak, aby k nim měli rovný přístup všichni uživatelé. Statistické informace jsou formulovány a prezentovány zásadně s respektováním principu nezávislosti, nestrannosti a objektivit úřadu. Při jejich tvorbě a diseminaci úřad vytváří partnerství se státními a vědeckými institucemi. Hlavním nástrojem pro zveřejňování statistik je internetová prezentace úřadu, která nabízí všem stejné podmínky a rovněž podporuje udržitelnost v oblasti materiálové spotřeby. Úřad uplatňuje výrazně prozákaznický přístup a provozuje síť pracovišť informačních služeb v ústředí i ve všech regionech. Přípravuje statistické informace tak, aby se postupně rozšiřovalo množství datových sad předávaných nejen v metadatovém formátu v podobě SDMX pro Eurostat, ale i pro veřejnost v podobě dat v otevřených formátech. Spolupracuje a podporuje odborné organizace jako jsou Česká demografická společnost a Česká statistická společnost. Odborníci ČSÚ též přednáší v rámci vý-

uky v akademické sféře. ČSÚ aktivně zjišťuje potřeby uživatelů a poskytuje metodickou podporu a zveřejňuje podrobné informace o kvalitě dat. Aktivně rozvíjí uživatelskou přívětivost webových prezentačních nástrojů s využitím moderních technologií a zohledňuje potřeby přístupnosti pro osoby s postižením. Při zpracování osobních údajů uživatelů v rámci své činnosti respektuje právní rámec.

Další informace o aktivitách informačních služeb naleznete v kapitole „Krajské správy ČSÚ: Informační služby“ a informace o aktivitách v oblasti vztahů s uživateli v kapitole „Produkty a služby“ a „Komunikace“.

Aktivity v roce 2025:

Významné aktivity v oblasti podpory uživatelů:

- V roce 2025 byl vládou schválen jednotný vizuální styl státní správy. V návaznosti na toto rozhodnutí započaly přípravy na aplikaci nové vizuální identity i na ČSÚ.
- Webové stránky ČSÚ byly dále rozvíjeny a upravovány tak, aby se zlepšila jejich uživatelská přívětivost.
- Na webu ČSÚ se rozšířila nabídka některých skupin v rámci sekce STATISTIKY, např. podskupina Ženy a muži. Vznikla stránka „Statistické údaje pro administrativní účely“. Nově přibyla sekce Metodiky a v ní „Metodiky jednotlivých statistických oblastí“, jako rozcestník směřující uživatele na konkrétní statistické skupiny/podskupiny.



- Významným počinem bylo i vytvoření pilotní digitální publikace „Senioři v datech“, která nabízí průřez mnoha statistickými tématy.
- ČSÚ, jako významný producent otevřených dat, na konci roku 2025 evidoval v Národním katalogu otevřených dat (NKOD) celkem 1 524 datových sad.
- Pokračoval rozvoj Statistického geoportálu, který slouží pro vizualizaci statistických dat v prostoru. Nově byl rozšířen o Datový portál GIS sloužící k prohlížení a stahování otevřených datových sad s geograficky-statistickým obsahem. Další novinkou jsou Tematické publikace, kam se řadí mapy s příběhem, dashboardy a mapové aplikace, například pro vizualizaci registru ubytovacích zařízení nebo dat z Registru sčítacích obvodů a budov.
- Projekt Statistický geoportál byl vybrán a odměněn cenou Top rated v soutěži Zlatý středník 2024.
- ČSÚ intenzivně pracoval na projektu vzdáleného přístupu do Safecentra, což umožní pohodlně pracovat se statistickými daty pro vědecké účely i mimopražským vědcům, výzkumníkům a studentům.
- Pokračoval vývoj aplikace DataStat, která postupně nahradí Veřejnou databázi. Umožňuje uživatelům širší možnosti pro práci s daty, jejich sdílení a šíření. Údaje z této databáze jsou mimo jiné zdrojem dat pro portál scitani.gov.cz a csu.gov.cz.
- Úřad dále pokračoval ve svém aktivním působení na sociálních sítích a na všech platformách zaznamenal nárůst sledujících.
- Úřad zvítězil v jubilejním 20. ročníku soutěže Lemur – Česká cena za public relations: 1. místem v kategorii firemní publikace (jednorázové) byla oceněna publikace Česko: 20 let v Evropské unii.
- Byla realizována anketa spokojenosti uživatelů webu, které se zúčastnilo 520 respondentů.
- Resorty na základě výzvy ČSÚ a připravené metodiky zadaly do Katalogu produktů ČSÚ své statistické produkty. Hlavním smyslem této aktivity je poskytnout uživatelům statistických informací seznam produktů celé státní statistické služby v ČR, nejenom ČSÚ.



Významné vzdělávací akce:

- Směrem k odborné veřejnosti probíhaly aktivity k vysvětlení zásadních metodických změn a představení novinek. Ve spolupráci s ČNB proběhla společná tisková konference, kde byl představen nový „Předběžný odhad spotřebitelských cen“. Uskutečnil se také odborný seminář „Implementace nových mezinárodních klasifikací NACE a CPA“ pro desítky analytiků. Ve spolupráci s ČNB se uskutečnil seminář pro Českou bankovní asociaci pro více než 100 účastníků k implementaci NACE do Registru ekonomických subjektů.
- Byly uspořádány dva webináře o Statistickém geoportálu a otevřených GIS datech. Oba webináře se setkaly s velkým zájmem odborné veřejnosti a připojilo se pokaždé téměř 300 účastníků, kteří projevíli zájem o pravidelné webináře k dalším novinkám.
- Proběhla povinná školení zaměstnanců jako např. Základy kybernetické bezpečnosti a Ochrana osobních dat, kurz kybernetické bezpečnosti pro management a další externí kurzy na toto téma či kurz Digitalizace úřadu a zveřejňování dat.
- Pracoviště informačních služeb v ústředí a na krajských správách připravila a uskutečnila 53 prezentací pro odbornou veřejnost, zástupce sdělovacích prostředků, studenty a pedagogy vysokých a středních škol i vyšších ročníků základních škol s přibližně 2 550 účastníky. V rámci vysokoškolské výuky pracovníci krajských správ přednesli prezentace například na Technické Univerzitě v Liberci, Vysoké škole Polytechnické v Jihlavě, Univerzitě Jana Evangelisty Purkyně v Ústí nad Labem, Univerzitě Tomáše Bati

ve Zlíně, Univerzitě Palackého v Olomouci či na Ostravské univerzitě. Pracovníci KS v Liberci přednesli prezentaci pro Krajský úřad libereckého kraje na téma Novinky na ČSÚ.

- Spolupráce se středními a vysokými školami zahrnovala také zabezpečení celkem 30 stáží a odborných praxí studentů. Proběhly 3 stáže studentů programu EMOS Vysoké školy ekonomické v Praze.
- Pracovníci KS v Praze se již počtvrté zúčastnili semináře „Spatial Data Analyst“ geografické sekce Přírodovědecké fakulty Univerzity Karlovy, který je součástí programu celoživotního vzdělávání na Univerzitě Karlově, a to s příspěvkem na téma prostorová data ČSÚ v rámci sekce „Small data“.
- V průběhu roku byly zajišťovány také exkurze; 6 exkurzí středněškolských studentů proběhlo v Ústřední statistické knihovně.
- ČSÚ je kolektivním členem České demografické společnosti a každoročně hostí jeden z jejich kulatých stolů. Aktivně se podílí také na organizaci programu konference této odborné společnosti.

7. Komunitní angažovanost a rozvoj



Z organizační perspektivy ČSÚ v souladu s právními předpisy při zadávání veřejných zakázek či realizaci nákupu zohledňuje zásady sociální odpovědnosti (zejména inflační doložky, doložky



dorovnávající minimální mzdu, zohlednění náhradního plnění) v kombinaci s principy hospodárnosti, účelnosti a efektivnosti zakotvenými v rámci hospodaření s veřejnými finančními prostředky. Aktivně realizuje osvětové, vzdělávací a dobročinné akce podporující rozvoj statistické gramotnosti a další způsoby projevu společenské zodpovědnosti. ČSÚ je kontaktním místem pro přihlašování na European Statistical Training Programme (ESTP) kurzy. Zajišťuje stáže tuzemských a také zahraničních studentů mj. v rámci studijního programu EMOS ve spolupráci s Vysokou školou ekonomickou.

Aktivity v roce 2025:

- Realizovaly se velikonoční trhy - v prostorách ČSÚ v Praze nabízely své produkty k charitativnímu prodeji dětské domovy Litoměřice a Ústí nad Labem a dále neziskové společnosti Pro-Charita, Bona a Hemojunior.
- V říjnu se uskutečnil dobročinný statistický brunch. Zaměstnanci během této akce finančně podpořili projekt Sanitka splněných snů. Do akce se zapojili nejen pracovníci na ústředí, ale i zaměstnanci z KS v Ostravě a v Brně. Celková vybraná částka byla 40 597,- Kč (nejvyšší od doby konání prvního ročníku).
- V rámci akce „Strom splněných přání“ zaměstnanci darovali desítky vánočních dárků Azylovému domu pro matky s dětmi v Praze 10, Domovu Přístav Armády spásy a pro dětský domov Litoměřice.
- Rovněž vánoční trhy měly sociální tematiku - pomoc dětským domovům a dalším organizacím poskytujícím pomoc potřebným. Proběhlo i vánoční setkání vedení ČSÚ se zaměstnanci.





- KS v Českých Budějovicích, Brně, Ostravě a Hradci Králové přispěly do sbírky Český den proti rakovině.
- KS v Hradci Králové zorganizovala sbírku pro dětský stacionář Návrat.
- KS v Liberci se zapojila do dubnové akce podporující pacienty s hemofilii.

V rámci své působnosti se ČSÚ coby producent oficiální statistiky účastní jednání a zajišťuje datovou podporu aktivit rad vlády a pracovních skupin. Je členem v Radě vlády pro udržitelný rozvoj, Radě odpadového hospodářství či např. Výboru vodovodů a kanalizací. Aktivně rozvíjí reciproční spolupráci s akademickou sférou a odbornými vědeckými společnostmi. Úřad rovněž nabízí rozvojovou pomoc jiným statistickým úřadům prostřednictvím realizace projektů na mezinárodní úrovni. V souladu se svou strategií aktivně snižuje rozsah výkaznictví a zátěž respondentů prostřednictvím analýz potřeb hlavních uživatelů a využití moderních výběrových metod, chytrých technik dopočtů a modelování. Využívá všechny dostupné a vhodné administrativní a jiné zdroje dat. ČSÚ tak v současnosti využívá 139 takovýchto zdrojů. Prosazuje sdílení již jednou poskytnutých dat státu pro statistické účely. Proaktivně digitalizuje sběr dat u podniků a domácností. V oblasti poskytování statistických informací buduje těsné partnerské vztahy se státní správou i s dalšími institucemi.

Aktiviny spojené se snižováním administrativní zátěže se vždy projeví ve vyhláске o Programu statistických zjišťování na následující rok.



V roce 2025 byl připraven program na rok 2026, ve kterém již nefigurovala 2 šetření, která byla zrušena na základě možnosti využít další administrativní zdroje. I díky tomuto kroku se zátěž respondentů snížila o cca 227 tisíc Kč. Pro správnou komunikaci s respondenty statistických šetření byla průběžně aktualizována příručka, a to o nové postupy a příklady.

Regionální spolupráce:

- KS ČSÚ dodávaly data pro krajské publikace, informace na webových stránkách krajských úřadů či pro krajské datové portály. Například zástupci KS v Jihlavě, Liberci či v Pardubicích pak uspořádali přednášky přímo pro pracovníky krajských úřadů.
- Dále se zástupci informačních služeb KS účastnili připomínkových řízení, jednání pracovních skupin a/nebo byli členy místních sdružení.
- Ředitelky a ředitelé KS ČSÚ se nezřídka zapojovali do samotných jednání poradních sborů místních poboček Úřadu práce ČR či zasedání hospodářských a sociálních dohod příslušného kraje (trípartit). Zástupci z KS v Hradci Králové se konkrétně zúčastnili konferencí ISSS a CIRI HK: Příležitosti pro region 2025 a dále jednání Regionální stálé konference (RSK). Pracovník KS v Olomouci pak na tamní konferenci SPaD odprezentoval příspěvek o aktuálních statistických ukazatelích v oblasti informačních a komunikačních technologií s názvem Moderní technologie a proměny trhu práce.

Mezinárodní spolupráce:

- Experti ČSÚ navázali, a to v rámci projektu „IPA 2022 Multi-beneficiary Statistical Cooperation Programme“, na implementaci aktivit v oblasti národních účtů ve všech 6 zapojených zemích západního Balkánu a Turecka (uskutečnilo se celkem 16 misí do zahraničí a 3 studijní návštěvy v Praze).
- V rámci pokračující bilaterální spolupráce bylo realizováno také několik aktivit technické asistence pro Státní statistický úřad Severní Makedonie – 3 mise na téma kvality dat, šetření příjmů a životních podmínek a indexu cen výrobců služeb, 4 studijní návštěvy v oblasti přístupu k mikrodátům, krátkodobé statistiky průmyslu, registru ekonomických subjektů a statistiky zahraničního obchodu se službami a 1 on-line konzultace taktéž k problematice statistiky zahraničního obchodu se službami.
- ČSÚ přijal 4 studijní návštěvy z Kosova (nezjištěná ekonomika), Albánie (šetření příjmů a životních podmínek), Moldavska (statistika rodinných účtů) a Slovinska (ekosystémové služby).
- V rámci dvoustranné spolupráce se Statistickým úřadem Jižní Koreje bylo proškoleno 24 účastníků z ostatních producentů statistik pro jimi poptávaná témata.

Další informace o aktivitách v přeshraniční spolupráci naleznete v kapitole Krajské správy ČSÚ: Přeshraniční spolupráce. ■

Kontakty





Kontakty v ústředí

Český statistický úřad

Na padesátém 81, 100 82 Praha 10
Tel. ústředna: 274 051 111
www.csu.gov.cz

Oddělení informačních služeb

Tel.: 274 056 789
E-mail: infoservis@csu.gov.cz

Prodejna publikací ČSÚ

Tel.: 274 052 361
E-mail: prodejna@csu.gov.cz

Předplatné a distribuce statistických publikací

E-mail: objednavky@csu.gov.cz

Distribuce databází RES a RSO, specializované výběry

E-mail: resinfo@csu.gov.cz

Evropská statistika (ESDS), mezinárodní srovnání

E-mail: esds@csu.gov.cz

SafeCentrum

E-mail: safecentrum@csu.gov.cz

Ústřední statistická knihovna

Tel.: 274 052 361
E-mail: knihovna@csu.gov.cz

Informační služby v regionech

hl. m. Praha

Na padesátém 81, 100 82 Praha 10
Tel.: 737 280 502
E-mail: infoservispraha@csu.gov.cz
www.csu.gov.cz/praha

Středočeský kraj

Na padesátém 81, 100 82 Praha 10
Tel.: 274 054 175
E-mail: infoservisstc@csu.gov.cz
www.csu.gov.cz/stredocesky

České Budějovice

Žižkova 1914/1a, 370 77 České Budějovice
Tel.: 386 718 440
E-mail: infoserviscb@csu.gov.cz
www.csu.gov.cz/jihocesky

Plzeň

Slovanská alej 2323/36, 326 64 Plzeň
Tel.: 377 612 108
E-mail: infoservisplzen@csu.gov.cz
www.csu.gov.cz/plzensky

Karlovy Vary

Závodní 360/94, 360 06 Karlovy Vary
Tel.: 353 114 525
E-mail: infoserviskv@csu.gov.cz
www.csu.gov.cz/karlovarsky

Ústí nad Labem

Špálova 2684/1, 400 11 Ústí nad Labem
Tel.: 472 706 121
E-mail: infoservisul@csu.gov.cz
www.csu.gov.cz/ustecky

Liberec

nám. Dr. E. Beneše 585/26,
460 01 Liberec
Tel.: 704 675 184
E-mail: infoservislbc@csu.gov.cz
www.csu.gov.cz/liberecky

Hradec Králové

Myslivečkova 914/1,
500 03 Hradec Králové
Tel.: 495 762 322
E-mail: infoservishk@csu.gov.cz
www.csu.gov.cz/kralovehradecky

Pardubice

V Ráji 872, 531 53 Pardubice
Tel.: 466 743 480
E-mail: infoservispa@csu.gov.cz
www.csu.gov.cz/pardubicky

Jihlava

Ke Skalce 1881/30, 586 01 Jihlava
Tel.: 567 109 073
E-mail: infoservisvys@csu.gov.cz
www.csu.gov.cz/vysocina

Brno

Jezuitská 2, 601 59 Brno
Tel.: 542 528 200
E-mail: infoservisbrno@csu.gov.cz
www.csu.gov.cz/jihomoravsky

Olomouc

Jeremenkova 1142/42, 772 11 Olomouc
Tel.: 585 731 511
E-mail: infoservisolom@csu.gov.cz
www.csu.gov.cz/olomoucky

Zlín

třída Tomáše Bati 1565, 761 76 Zlín
Tel.: 577 004 963
E-mail: infoserviszl@csu.gov.cz
www.csu.gov.cz/zlinsky

Ostrava

Repinova 2661/17, 702 03 Ostrava
Tel.: 595 131 223
E-mail: infoservisov@csu.gov.cz
www.csu.gov.cz/moravskoslezsky

Český statistický úřad
Odbor informačních služeb
Na padesátém 81, 100 82 Praha 10

Kontakt

Telefon: (+420) 274 052 475

E-mail: michal.novotny@csu.gov.cz