

Uýroční zpráva 2001
Český statistický úřad
ČSU

Obsah

1. Úvodní slovo předsedkyně 4

2. Poslání 6

3. Postavení ve společnosti 8

4. Řízení a organizace 9

5. Mezinárodní spolupráce 16

6. Hlavní výsledky činnosti v roce 2001 20

7. Sčítání lidu, domů a bytů k 1. 3. 2001 26

8. Klíčové projekty pro rok 2002 31

9. Informační a publikační činnost 36

10. Hospodaření 41

11. Základní ukazatele České republiky 45

12. Etický kodex ČSÚ a jeho zaměstnanců 46

1. Úvodní slovo předsedkyně



Předsedkyně ČSÚ Marie Bohatá

Pro ČSÚ byl rok 2001 především rokem Sčítání lidu, domů a bytů (SLDB). Populační a bytový cenzus, který se provádí po celém světě, se od běžných statistických zjišťování liší rozsahem a charakterem zjišťovaných údajů i okruhem osob, od nichž se požadují. Tato velice důležitá statistická akce je náročná jak po stránce organizační a technické, tak po stránce finanční. Její příprava, včetně příslušné legislativy, byla v ČR zahájena již v r. 1997 a zpracování všech výsledků bude ukončeno v r. 2003.

Pro ilustraci lze uvést, že objem zpracovávaných údajů při SLDB v ČR odpovídá rozsahu všech operací s datovými soubory v ČSÚ za dobu 10 let. SLDB slouží k získávání údajů o obyvatelstvu, jeho demografických, sociálních a ekonomických charakteristikách, o úrovni bydlení a struktuře bytového i domovního fondu.

Tyto charakteristiky nelze efektivně získat žádným jiným způsobem. Významná je i ta skutečnost, že SLDB přináší informace k jednomu datu, ve vzájemných vazbách a v nejmenším územním členění. Informace se zpracovávají nejen za republiku, kraje, okresy či obce, ale dokonce i za části obcí vymezené územně technickými a urbanistickými podmínkami (tzv. základní sídelní jednotky).

Populační cenzus je mezinárodně koordinován již od r. 1853, a to jak z hlediska času, tak obsahu. Charakter sčítání v evropském regionu je určován zejména Evropskou hospodářskou komisí a Eurostatem, jež vydaly společná metodická doporučení i seznamy základních a doporučených ukazatelů. V rámci harmonizace v oblasti státní statistiky, promítající se i do SLDB 2001, se ČR přiklonila k minimální variantě požadovaných ukazatelů. Většina zemí totiž zjišťuje rozsáhlejší soubory informací než ČR. Jde především o nejcitlivější oblasti, jakými jsou zdravotní stav obyvatelstva, příjmy a majetkové poměry.

Od minulého sčítání, které se uskutečnilo na našem území v r. 1991, uplynulo 10 let a v této době došlo v naší společnosti k velmi výrazným změnám. Žijeme v samostatné ČR, rozvoj soukromého podnikání významně ovlivnil životní styl, otevření hranic přineslo nové možnosti zaměstnání či studia a zvýšilo migraci obyvatelstva, změnil se rodinný život a struktura domácností i jejich ekonomické charakteristiky, pokračil rozvoj informatizace společnosti, zaznamenali jsme značný nárůst automobilismu. Zvýšila se diferenciací domácností a narostly i regionální odlišnosti. Některé existující evidence, např. bytového a domovního fondu, zastaraly a jsou velmi nepřesné, zejména proto, že rozšíření soukromého vlastnictví nemovitostí a privatizaci v této oblasti se do

nich nepodařilo odpovídajícím způsobem promítnout. Byly ustaveny nové kraje, ale ty postrádají potřebné informace. Obce, jejichž počet vzrostl z 5 700 v r. 1991 na dnešních 6 200, neznají ani přesný počet svých obyvatel. Počet obyvatel je přitom kritériem pro přidělování finančních dotací. Lze tedy konstatovat, že poptávka po informacích významně vzrostla.

Přesné informace jsou nezbytným předpokladem kvalitního rozhodování. Výsledky SLDB jsou základem především pro rozhodování dlouhodobého charakteru, jež ovlivňuje život nás všech. Používá je nejen státní správa a samospráva, ale i podnikatelská sféra, vědecké instituce a v neposlední řadě i jednotliví občané. Kompilace takových informací je veřejným zájmem. V souladu s Konvencí Rady Evropy č. 108 z r. 1981 a Směrnicí Evropského parlamentu a Rady z r. 1995, o ochraně jednotlivců vzhledem ke zpracování osobních údajů, je v takovém případě možno příslušné údaje požadovat po občanovi, aniž by docházelo k porušování jeho práv a svobod garantovaných Listinou základních práv a svobod. Stát je však povinen zabezpečit poskytnuté údaje před zneužitím. Zákon č. 158/1999 Sb., o sčítání lidu, domů a bytů, citovaná doporučení splňuje a ČSÚ, který SLDB provádí, se jimi bezvýhradně řídí. Tento zákon nedovoluje jiné využití získaných informací než pro účely statistické a ČSÚ tento závazek občanům garantuje.

Sčítání lidu je největší statistickou akcí nejen v ČR, ale i ve světě. Kvalita získaných výsledků vždy záleží na správnosti a úplnosti informací poskytovaných jednotlivými občany. Je proto nesporné, že významnou roli hraje nejen přesvědčení občanů o účelnosti celé akce, ale i jejich důvěra, že poskytnuté údaje nebudou zneužity.

Český census 2001 probíhal ve svobodné demokratické společnosti, která si plně uvědomuje cenu informací i rizika jejich možného zneužití. Pro ČSÚ vznikla dosud nepoznaná situace, jež byla ovlivněna i vznikem nového Úřadu pro ochranu osobních údajů a očekávanými spojenými s jeho fungováním. SLDB se tak stalo pro ČSÚ velikou výzvou i zkouškou důvěryhodnosti. Díky vysoké účasti občanů, kvalitnímu vyplnění tiskopisů a obětavé práci všech, kdo se na sčítání podíleli, lze SLDB 2001 považovat za nejúspěšnější census v naší historii. Využívám této příležitosti, abych všem, kdo se o to zasloužili, ještě jednou poděkovala.

Marie Bohatá

Postavení Českého statistického úřadu (ČSÚ) jako správního úřadu je vymezeno kompetenčním zákonem ČNR č. 2/1969, ve znění pozdějších předpisů. Poslání, úkoly, organizační uspořádání, práva a povinnosti ČSÚ jsou upraveny zákonem č. 89/1995 Sb., o státní statistické službě, ve znění pozdějších předpisů, a Statutem Českého statistického úřadu, schváleným usnesením vlády České republiky č. 1160 ze dne 7. listopadu 2001.

Základním posláním ČSÚ je vytvářet objektivní a úplný obraz ekonomického, sociálního, demografického a ekologického vývoje ČR a jejích částí. K tomu účelu ČSÚ vyvíjí na základě osvojených vědeckých poznatků a vlastní výzkumné a vývojové činnosti metody a nástroje pro zachycení stávajících a nových jevů a procesů ve společnosti, včetně jejich vzájemných vztahů a podmínek. Získaná statistická data analyzuje a údaje o trendech vývoje porovnává s mezinárodním vývojem. Zajišťuje srovnatelnost (věcnou, metodickou a časovou) statistických dat ve vnitrostátním i mezinárodním měřítku.

ČSÚ poskytuje komplexní statistické podklady pro státní i veřejnou správu, podnikatelskou sféru, mezinárodní instituce, výzkum a vzdělávání, média a veřejnost. Zajišťuje nezávislé zpracování a publikování výsledků voleb a referenda. Zabezpečuje harmonizaci metodických nástrojů, zásad a předpisů s EU pro celou státní statistickou službu České republiky.

Hlavní zásady činnosti:

- Uplatňuje princip rovného přístupu k informacím.
- Plně respektuje zásadu nezávislosti a nestrannosti statistické služby.
- Při výkonu svých činností se řídí právními předpisy, mezinárodními smlouvami, kterými je Česká republika vázána a které byly uveřejněny ve Sbírce zákonů nebo ve Sbírce mezinárodních smluv, statutem a usneseními vlády.
- Plně respektuje základní principy oficiální statistiky přijaté EU (Eurostatem) a Statistickou komisí Organizace spojených národů.
- Důsledně dbá na zajištění důvěrnosti veškerých individuálních dat, která získává v rámci vlastních statistických zjišťování, ze

2. Poslání

zjišťování prováděných jinými pracovišti státní statistické služby a z administrativních zdrojů. Veškerým získaným údajům poskytuje ochranu a používá je výhradně pro statistické účely.

- Při vytváření statistických informací postupuje tak, aby nebyla narušena objektivita dat.
- Dbá na to, aby veškeré používané zásady, metody a nástroje byly jasně a srozumitelně definovány a aby byly transparentní a přístupné pro kontrolu objektivnosti vytvářených informací.
- Koordinuje státní statistickou službu v rámci České republiky a je odborným garantem metodiky státní statistické služby na území České republiky.

3. Postavení ve společnosti

Vztahy k ostatním orgánům státní správy a územní samosprávy

- Organizuje a koordinuje přípravu Programu statistických zjišťování. Program projednává Česká statistická rada a je vydáván vyhláškou ve Sbírce zákonů.
- Vytváří jednotné, mezinárodně harmonizované metodické nástroje a pravidla, která jsou závazná pro všechna pracoviště státní statistické služby a respondenty statistických zjišťování.
- Koordinuje poskytování dat státní statistické služby mezinárodním institucím i stanoviska České republiky, týkající se státní statistické služby na mezinárodní úrovni.
- Poskytuje ze statistických zjišťování podklady pro orgány státní správy a územní samosprávy. Orgány státní správy a územní samosprávy využívají registry zřízené a spravované ČSÚ v rozsahu stanoveném zákonem č. 89/1995 Sb., o státní statistické službě, ve znění pozdějších předpisů.

Vztah k veřejnosti

- Poskytuje veřejnosti informace ze statistických zjišťování a z veřejně přístupných částí registrů, jím zřízených a spravovaných, podle zákona č. 89/1995 Sb., o státní statistické službě, ve znění pozdějších předpisů.
- Poskytuje veřejnosti informace podle zákona č. 106/1999 Sb., o svobodném přístupu k informacím, ve znění pozdějších předpisů.
- Při provádění statistických zjišťování se vůči fyzickým a právnickým osobám řídí hledisky potřebnosti a hospodárnosti těchto zjišťování. Dbá především na to, aby zatěžování zpravodajských jednotek a náklady na tato zjišťování nepřekročily nezbytně nutnou a objektivně zdůvodněnou míru.
- Spolupracuje s vysokými školami, vědeckými a výzkumnými pracovišti, odbornou veřejností i se zástupci zpravodajských jednotek.

Orgány

- V čele ČSÚ stojí předsedkyně, kterou jmenoval na návrh vlády prezident republiky. Předsedkyně jedná jménem úřadu ve všech věcech, jmenuje své zástupce (místopředsedy) a určuje rozsah jejich pravomocí.
- Poradním orgánem ČSÚ je podle ustanovení § 6 zákona č. 89/1995 Sb., o státní statistické službě, ve znění pozdějších předpisů, Česká statistická rada.
- Poradními orgány předsedkyně ČSÚ jsou: porada vedení úřadu, kolegium a regionální rada. Působnost a složení poradních orgánů upravuje jednací řád.

Česká statistická rada

Podle ustanovení § 6 odst. 1 zákona č. 89/1995 Sb., o státní statistické službě, ve znění pozdějších předpisů, Český statistický úřad zřizuje jako svůj poradní orgán Českou statistickou radu (dále jen „rada“).

V čele rady je předsedkyně Českého statistického úřadu. Členy jmenuje a odvolává předsedkyně Českého statistického úřadu z řad odborníků statistické teorie a praxe. Rada má nejméně 11 a nejvíce 21 členů.

Rada projednává program statistických zjišťování a vyjadřuje se ke koncepčním záležitostem a významným úkolům státní statistické služby.

V roce 2001 byli členy České statistické rady tyto odborníci:

Jaroslav Dostal, CSc.,
zástupce České asociace pojišťoven,
Ing. Bořivoj Frýbert,
člen představenstva Svazu průmyslu a dopravy ČR,
PhDr. Jaroslav Gacka,
náměstek ministra Ministerstva pro místní rozvoj ČR,
Ing. Vlastimil Gejdoš, CSc.,
vrchní ředitel sekce hospodářské politiky Ministerstva průmyslu
a obchodu ČR,
prof. Ing. Richard Hindls, CSc.,
děkan Fakulty statistiky a informatiky VŠE Praha,
JUDr. Michal Illner,
pracovník Sociologického ústavu Akademie věd ČR,

- prof. RNDr. Jana Jurečková, DrSc.,
profesorka katedry pravděpodobnosti a matematické statistiky
Matematicko-fyzikální fakulty Univerzity Karlovy v Praze,
- Ing. Josef Kraus, CSc.,
pracovník odboru odborných služeb Výzkumného ústavu
zemědělské ekonomiky,
- Mgr. Vlasta Mazánková,
ředitelka Ústavu zdravotnických informací a statistiky ČR,
- prof. RNDr. Bedřich Moldan, CSc.,
ředitel Centra pro otázky životního prostředí Univerzity
Karlovy v Praze,
- Mgr. Bedřich Myšička,
ředitel ekonomického odboru Ministerstva práce a sociálních
věcí ČR,
- Ing. Edvard Outrata,
senátor, předseda ČSÚ v letech 1993 – 1999,
- prof. Ing. Zdeněk Pavlík, DrSc.,
profesor katedry demografie a geodemografie Přírodovědecké
fakulty Univerzity Karlovy v Praze,
- Ing. Helena Pískovská,
prezidentka Svazu obchodu ČR,
- doc. PhDr. Petr Saka,
ředitel Ústavu pro informace ve vzdělávání,
- prof. Ing. Jan Seger, CSc.,
vedoucí katedry ekonomické statistiky VŠE v Praze,
- doc. Ing. Eduard Souček, CSc.,
předseda ČSÚ v letech 1990 – 1993,
- Ing. Pavel Štěpánek, CSc.,
vrchní ředitel, člen bankovní rady České národní banky,
- Ing. Jaroslav Šulc, CSc.,
náměstek ministra Ministerstva financí ČR,
- doc. Ing. Milan Veverka, CSc.,
prezident Svazu podnikatelů ve stavebnictví v ČR.

Struktura ČSÚ

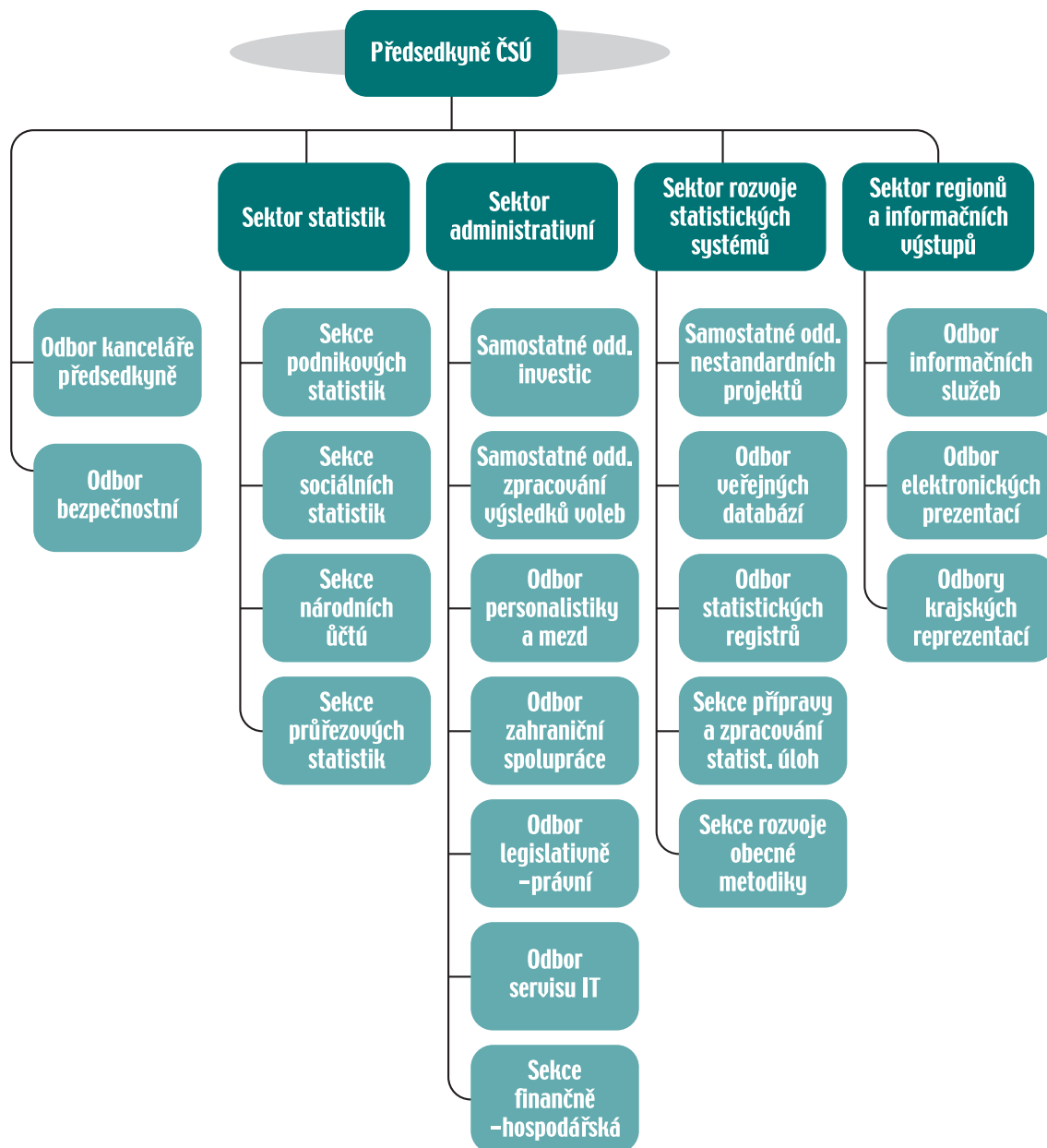
- Činnost ČSÚ je rozdělena do sektorů, v jejichž čele stojí místo-předsedové.
- Jednotlivé sektory se dále člení na sekce, které řídí vrchní ředitelé.
- Každá sekce se skládá nejméně ze dvou odborů. Jednotlivé odbory vedou ředitelé odborů. Postavení odboru má i samostatné oddělení.
- Odbory se člení na oddělení, případně referáty, řízené vedoucími.
- V jednotlivých krajích jsou zřízeny odbory – krajské reprezentace, v jejichž čele stojí ředitelé.
- Všechny vedoucí zaměstnance jmenuje předsedkyně ČSÚ.
- Pracovní náplň, vztahy jednotlivých útvarů a pravomoci jejich vedoucích, upravuje organizační řád ČSÚ, pracovní řád a další vnitřní normy.

Muži a ženy ve vedoucích funkcích

Funkce	Žen	Mužů	Procento žen
Předsedkyně	1	0	100,0
Místopředseda	0	3	0,0
Vrchní ředitel sekce	1	6	14,3
Ředitel odboru; krajské reprezentace; gesce	20	24	45,4
Vedoucí samostatného oddělení	4	2	66,7
Vedoucí oddělení	63	37	63,0
Celkem ve vedoucích funkcích	89	72	55,3
Celkem zaměstnanců	1448	487	74,8

4. Řízení a organizace

Organizační schéma ČSÚ



Výkon statistických činností

Kancelář předsedkyně ČSÚ

Odpovídá za koncepci vývoje statistické činnosti ve vazbě na rozvoj statistiky v evropském a světovém kontextu a ve vazbě na potřeby statistického sledování sociálně-ekonomického a demografického vývoje ČR, vnější komunikaci ČSÚ, analytickou činnost a publikační systém ČSÚ. Vydává ekonomicko-statistický časopis Statistika.

Zabezpečuje vrcholové řízení realizace koncepce statistické činnosti v rámci evropského statistického systému ve vazbě na vývoj statistiky ve světě a doporučení mezinárodních organizací.

Sektor statistik

Sekce podnikových statistik

Koncipuje včasné kvalitní a efektivní provádění statistických zjišťování v sektoru nefinančních podniků a domácností a zpracovává analýzy. Vytváří konjunkturální a strukturální statistiky podle jednotlivých odvětví (průmyslu, stavebnictví, energetiky, tržních služeb, dopravy, cestovního ruchu, zemědělství, lesnictví a životního prostředí).

Sekce sociálních statistik

Koncipuje a metodicky, organizačně, zpracovatelsky a analyticky zajišťuje šetření u domácností, resp. obyvatelstva, a v oblasti trhu práce. Odpovídá za mimořádné cenzy včetně sčítání lidu, domů a bytů. Zajišťuje demografické statistiky včetně statistiky cizinců a gender statistiku.

Sekce národních účtů

V souladu s mezinárodními standardy rozvíjí a naplňuje ve stanovených členěních a periodicitě komplexně vybilancovaný systém makroekonomických ukazatelů národního účetnictví, poskytující celkový i detailní pohled na stav a vývoj ekonomiky včetně jejího mezinárodního srovnání.

Sekce průřezových statistik

Koncipuje a metodicky, organizačně, zpracovatelsky a analyticky zajišťuje statistiky cen, zahraničního obchodu, vědy a výzkumu, nových

technologií a statistiky v oblasti vzdělávání, zdravotnictví, sociálního zabezpečení, kultury a sportu. Přípravuje zavedení statistiky obchodu s členskými zeměmi Evropské unie pro období po vstupu České republiky do unie (Intrastat).

Sektor rozvoje statistického systému

Odbor veřejných databází

Zabezpečuje správu a provoz systému regionálních databází. Prostřednictvím systému databází a nástrojů umožňujících jejich aktualizaci a prezentaci, vytváří a udržuje jednotný systém agregovaných statistických informací určených pro veřejnost. Spolupodílí se na přípravě regionálních analýz a publikací.

Odbor statistických registrů

Navrhuje koncepci vývoje, metodiky, správy a užití registru ekonomických subjektů, registru statistických územních jednotek a budov a dalších registrů pro potřeby ČSÚ.

Sekce přípravy a zpracování statistických úloh

Koncipuje a realizuje integrovaný systém přípravy a zpracování rozsáhlých statistických úloh, všech druhů voleb, celostátního referenda a mimořádných šetření. Zajišťuje přenosy dat zpracovávaných úloh, provozuje centrální statistické registry, vytváří a provozuje centrální databáze. Zabezpečuje správu, technickou redakci a provoz Intranetu/Extranetu.

Sekce rozvoje obecné metodiky

Na základě poznání mezinárodní statistické praxe a předpisů a vlastní činnosti tvůrčí a vývojové povahy vytváří, rozvíjí a zdokonaluje obecné metodické nástroje pro potřeby ČSÚ a celé státní statistické služby ČR. Koordinuje státní statistickou službu ČR z hlediska jednotné tvorby statistických zjišťování a aplikace jednotné, mezinárodně harmonizované obecné metodiky.

Sektor regionů a informačních výstupů

Odbor informačních služeb

Koncipuje publikační systém úřadu a tuto koncepci realizuje. Analyzuje reakci uživatelů na obsah statistických informací, resp. statistických zjišťování, tyto informace zpracovává, reaguje na ně a předává je k využití vedení úřadu a sekci rozvoje obecné metodiky.

Odbor elektronických prezentací

Odpovídá za tvorbu internetové prezentace, za elektronické publikace, distribuci a výstupy z Registru ekonomických subjektů (RES) a distribuci publikací. Komunikuje s médii, vydává propagační materiály a podílí se na vytváření image úřadu.

Krajské reprezentace ČSÚ

Na území příslušného kraje odborně spolupracují s orgány státní správy a samosprávy a provádějí terénní sběr primárních statistických údajů. Organizačním složkám státu a samosprávě, jakož i nejširší veřejnosti, poskytují statistické informace jak celostátního, tak regionálního charakteru. Zabezpečují organizaci a zpracování výsledků voleb v regionech.

Evropská unie

ČR je jednou z kandidátských zemí usilujících o členství v EU. Z tohoto hlediska je hlavním partnerem ČSÚ Statistický úřad Evropských společenství Eurostat, který je jedním z generálních ředitelství Evropské komise. Eurostat průběžně monitoruje proces harmonizace české statistiky prostřednictvím pravidelně probíhajících misí, globálních a sektorálních hodnocení, pilotních projektů aj.

V listopadu 2001 byla publikována Pravidelná zpráva Evropské komise za rok 2001 o pokroku České republiky v procesu přistoupení. V ní se konstatuje, že celkově v oblasti statistiky Česká republika značně pokročila. ČSÚ dobře vykonává svou funkci a připravuje se na vstup do EU. Legislativa je podstatným způsobem harmonizována s *acquis*. Je však nutné zajistit aktualizaci, dobrou koordinaci a harmonizaci registrů. Musí být dopracována metodika sběru a zpracování dat podle standardů Eurostatu a odstraněny některé přetrvávající nesrovnalosti v kvalitě a včasnosti poskytování údajů. Je třeba zlepšit sběr dat na regionální úrovni. V oblasti statistiky zahraničního obchodu bude pro přípravu zavedení systému statistického sledování obchodu mezi členskými státy EU (Intrastat) obzvláště důležité zajistit přístup k daňovým registrům. ČSÚ zdokonalil svou koordinační úlohu zejména v otázce přístupu k údajům jiných orgánů. Komise konstatovala, že s ohledem na zvýšenou zátěž při zpracování velkých objemů dat je rovněž nezbytné posílit kapacitu ČSÚ jak v centrále, tak ve zpracovatelských gescích.

Harmonizační úkoly vyjádřené v „Národním programu přípravy ČR na členství v EU“ a v „Přístupovém partnerství“ byly v roce 2001 plněny. Prioritními oblastmi přitom byly: registr ekonomických subjektů, strukturální zjišťování, výrobní statistika, makroekonomická statistika, regionální statistika, zemědělská statistika, statistika služeb a sociální statistika.

V roce 2001 byl ukončen projekt „Harmonizace registru ekonomických subjektů (RES) a profilování podniků“ za podpory Národního programu Phare 1999. Výsledky projektu (databáze místních a činnostních jednotek) budou využity pro naplnění nového RES. Současně probíhala příprava na realizaci projektu „Harmonizace zemědělské a regionální statistiky s *acquis*“ v roce 2002 za podpory Národního programu Phare 2000 a byla zahájena projektová příprava „Systému Intrastat ve statistice zahraničního obchodu“.

Na základě požadavku Eurostatu ČSÚ v průběhu roku 2001 pomáhal při realizaci projektů konsolidace a harmonizace statistiky zemí

bývalého Sovětského svazu (v rámci programu TACIS). Byla akceptována pomoc ČSÚ na úseku zavádění statistických klasifikací (Kazachstán a Uzbekistán) a statistiky cestovního ruchu (Moldávie).

Počátkem roku 2002 provedl nezávislý expert, jmenovaný Eurostatem (pan David Wroe), v pořadí již druhé „globální hodnocení“ české statistiky s cílem zjistit, jak je resort připraven na vstup do EU. Bylo vyjádřeno uspokojení se skutečností, že řada doporučení, která vzešla z globálního hodnocení v roce 1999, byla Českým statistickým úřadem přijata a již promítnuta do praxe. V celkových závěrech pan Wroe konstatoval, že ČR je již v souladu s většinou statistických acquis Evropské unie s tím, že ty požadavky, které dosud nesplňuje, budou realizovány do konce roku 2002. Po novelizaci zákona č. 89/95 Sb., o státní statistické službě, upravující další oblasti činnosti podle předpisů Evropských společenství, jež nabyla účinnosti k 1. lednu 2001, také institucionální uspořádání národního statistického systému odpovídá standardům EU.

Spolupráce s mezinárodními organizacemi

Na zasedání Ekonomické a sociální rady OSN v roce 2000 byla ČR znovu zvolena za člena Statistické komise OSN. Tato komise jako hlavní normotvorný orgán pro statistické standardy koordinuje statistické aktivity dalších mezinárodních vládních organizací s celosvětovou nebo regionální působností (ILO, FAO, UNESCO, OECD, MMF, Světová banka, regionální komise OSN aj.).

ČSÚ se aktivně účastní jednání Konference evropských statistiků, která je společným orgánem Hospodářské komise OSN pro Evropu a Statistické komise OSN. V roce 2001 se zástupci ČSÚ účastnili celkem 7 zasedání komisí EHK a jednání expertních skupin.

Od vstupu ČR do Organizace pro hospodářskou spolupráci a rozvoj (OECD) se zintenzivnila participace ČSÚ na statistických aktivitách této organizace. V roce 2001 se zástupci ČSÚ zúčastnili celkem 8 zasedání komisí a expertních skupin OECD.

Bilaterální spolupráce s národními statistickými úřady

Ve větším měřítku probíhala v roce 2001 spolupráce zejména s Francií, Německem, Slovenskou republikou a nově byla navázána spolupráce se Španělskem.

Mezi hlavní oblasti spolupráce s Francií patřily konzultace metodiky strukturálních i krátkodobých ekonomických statistik; z odvě-

vových statistik se jednalo o statistiky průmyslu, stavebnictví, obchodu a tržních služeb, cestovního ruchu a statistiku zahraničního obchodu. V oblasti sociální statistiky byla konzultována statistika rodinných účtů a mezinárodní srovnávání úrovně chudoby. Pokračovala spolupráce v oblasti registrů a demografie podniků a pokročily práce na třístranném projektu statistických úřadů Francie, ČR a Polska k regionální statistice. Významným mezníkem spolupráce na tomto projektu byl mezinárodní seminář o regionální statistice a metodách zónování, který se uskutečnil 4. a 5. června 2001 v Ostravě, kde byly prezentovány mimo jiné výsledky projektu. Semináře se zúčastnilo cca 80 expertů.

Bilaterální spolupráce s Německem zahrnovala i některé zemské statistické úřady, např. Zemský statistický úřad Saska. V roce 2001 se spolupráce týkala především: statistiky průmyslu a stavebnictví, netržních služeb, životního prostředí, zemědělství, zahraničního obchodu, cenové statistiky a regionální a euroregionální statistiky, kde výrazně pokročily práce na společném projektu ČSÚ a Zemského statistického úřadu Saska „Vývoj prototypu regionální databanky pro vybraný Euroregion“.

Spolupráce se Slovenskou republikou zahrnovala problematiku spojenou s přípravou na vstup do EU, legislativní záležitosti a sčítání lidu. Během roku 2001 se uskutečnilo mnoho vzájemných konzultací k různým oblastem statistiky.

V roce 2001 byla navázána spolupráce se Statistickým úřadem Španělska a připraveny projekty na spolupráci v oblasti regionalizace dat, šetření u domácností, strukturální statistiky, statistiky průmyslu a disseminace dat.

Zahraněních služebních cest se v roce 2001 zúčastnilo celkem 385 zaměstnanců ČSÚ, kteří se podíleli na 234 odborných akcích.

V roce 2001 bylo v ČSÚ přijato 46 zahraničních návštěv za účasti 139 zahraničních expertů. Z toho nejvíce návštěv bylo – z Eurostatu (16), ze Slovenska (7), z Francie (6) a z Německa (2).

Nejvýznamnější návštěvy

- V září 2001 přijel na oficiální návštěvu ČR generální ředitel Eurostatu pan Yves Franchet. Účelem návštěvy bylo projednat otázky spojené s harmonizací české statistiky s EU. V průběhu návštěvy byl pan Franchet přijat ministrem financí a guvernérem ČNB a pronesl přednášku k účastníkům konference „Interview 21“ a k vedoucím pracovníkům ČSÚ.

5. Mezinárodní spolupráce

- Pracovní návštěva předsedy Slovenského statistického úřadu k projednání Agrocenzu.
- Mise INSEE ke zhodnocení spolupráce za rok 2000 a projednání spolupráce v roce 2001.
- Programovací mise Eurostatu ke zhodnocení postupu prací na harmonizaci české statistiky a na implementaci vícenárodního programu Phare. Jednání probíhalo ve spolupráci s Delegací Evropské komise v Praze, Ministerstvem financí, Ministerstvem zemědělství a Českou národní bankou.
- Pracovní návštěva z Eurostatu k přípravě semináře: „Relations with the media“.
- Školení INSEE ke krátkodobým ukazatelům a ke specifickým otázkám konjunkturálních průzkumů a indexu průmyslové produkce.
- Pracovní zasedání k pilotnímu projektu – Statistika nákladů práce, za účasti expertů z 15 zemí.
- Pracovní zasedání Eurostatu pro kandidátské země k regionální statistice za účasti expertů z 11 zemí.
- Pracovní zasedání Eurostatu na téma „Využití údajů ze šetření o rodinných účtech pro odhad konečné spotřeby domácností“ za účasti 18 zahraničních expertů.

Hlavní výsledky činnosti v roce 2001

Klíčové záměry Českého statistického úřadu v roce 2001 směřovaly k harmonizaci činnosti ČSÚ s předpisy, požadavky a praxí statistické služby EU. Kromě toho se ČSÚ snažil reagovat i na další potřeby domácích uživatelů statistických informací. Některé z krátkodobých záměrů byly realizovány v průběhu roku 2001, jiné byly plánovány na delší období.

Nejrozsáhlejším a dále pokračujícím projektem v roce 2001 bylo Sčítání lidu, domů a bytů, kterým se zabývá samostatná kapitola.

Plnění požadavků harmonizace české statistické služby s předpisy, praxí a požadavky statistické služby EU se týkalo zejména následujících úkolů a záměrů:

Makroekonomická statistika – národní účty

- provedení experimentálního propočtu předběžné verze ročních národních účtů
- ocenění zásob a nefinančních aktiv podle požadavků Eurostatu, projekt bude ukončen v roce 2002
- ocenění zemědělské půdy a lesního bohatství
- zahájení prací na propočtu HDP za jednotlivé regiony
- dokončení a publikování podrobného popisu zdrojů, metod a výpočtů HDP a HND za rok 1998

Makroekonomická statistika – vládní finanční statistika

- zavedení nových nařízení a doporučení související s požadavky na propočet vládního deficitu a dluhu v termínech předkládání statistických údajů Eurostatu a Evropské centrální bance

Cenová statistika

- dokončení komplexní revize všech cenových indexů
- splnění všech úkolů v rámci Evropského srovnávacího projektu

Registry pro statistické účely

- zajištění zmapování místních jednotek podniků s více než 20 zaměstnanci (cca 21 000 jednotek) a činnostních jednotek u zhruba 200 největších podniků v ČR

6. Hlavní výsledky činnosti v roce 2001

- pokračovalo vyhledávání dalších vhodných administrativních zdrojů dat

Ochrana individuálních údajů

- v rámci SLDB vypracování souboru bezpečnostních opatření
- vydání Bezpečnostní doktríny úřadu k zajištění důvěrnosti zpracovávaných údajů

Strukturální a konjunkturální šetření

- probíhaly práce na doplnění ročního šetření o vybrané ukazatele tříděné dle regionů
- pokračovaly práce na optimalizaci obsahu a rozsahu zjišťovaných ukazatelů
- dokončení úpravy konjunkturálních a strukturálních šetření tak, aby respektovaly v plném rozsahu nařízení EC, Euratom (č. 1165/98 a navazujících předpisů k roční strukturální statistice a č. 58/67).

Statistika průmyslu

- zavedeno měsíční a roční zjišťování (PROTCOM) podle nové výrobní nomenklatury
- rozšíření počtu sledovaných ukazatelů průmyslových podniků za místní a činnostní jednotky

Statistika stavebnictví

- provedení jednorázového šetření v podnicích s méně než 20 zaměstnanci
- zavedení šetření pro zkvalitnění dat za malé a střední podniky
- byla vydána samostatná publikace o třídění stavebních prací podle jednotlivých krajů a okresů

Statistika služeb

- provedení vyčerpávajícího šetření o pohostinských a ubytovacích zařízeních pro zajištění dalších ukazatelů předepsaných EU
- dokončení harmonizace s předpisy EU ve sféře silniční nákladní dopravy
- upraven program pro dopočty měsíčního šetření o počtech hostů a přenocování v hromadných ubytovacích zařízeních a rozšíření vzorek respondentů

6. Hlavní výsledky činnosti v roce 2001

- probíhaly práce na úpravách překladu manuálu pro satelitní účet cestovního ruchu
- dokončení Šetření o odborném vzdělávání zaměstnanců, které je plně kompatibilní se šetřením CVTS2 v zemích EU
- podle harmonogramu probíhaly práce na Programu ESSPROS (účty sociální ochrany dle metodiky EU a OECD)
- zahájení prací na Systému zdravotních účtů (včetně satelitních)

Statistika výzkumu a vývoje

- zorganizování šetření o inovacích za roky 1999 – 2001, které je plně kompatibilní se šetřením CIS3 v členských zemích EU
- příprava realizace projektu statistického zjišťování o lidských zdrojích ve vědě a technice v podmínkách ČR

Statistika paliv a energie

- vypracována energetické bilance za rok 2000 dle norem EU
- pokračování prací na harmonizaci obsahu statistických zjišťování s normami EU

Zemědělská statistika

- zpracování Agrocenzu 2000 a publikace výsledků
- zkompletování a publikování Souhrnných zemědělských účtů, včetně statistiky pracovních sil
- zajištění veškerých požadavků EU na regionální třídění z výsledků zemědělské statistiky do úrovně NUTS 3
- připraveno šetření o struktuře zemědělských farem (FSS) dle metodických pravidel a požadavků EU
- vytvoření podmínek a prostředí pro vytváření a předávání výstupů podle požadavků, které jsou kladeny na členské země EU

Statistika životního prostředí

- pokračování prací na rozvoji environmentálního účetnictví
- realizace vícenárodního programu Phare ke statistice odpadů v návaznosti na nově přijatou legislativu o obalech a odpadech v ČR
- vyčíslení investic na ochranu životního prostředí

6. Hlavní výsledky činnosti v roce 2001

Statistika zahraničního obchodu

- realizace zkušebního převodu databáze statistiky zahraničního obchodu z MF-GŘC na ČSÚ (COMEXT)
- v květnu proběhlo předání údajů o celních tarifech za rok 2000 Eurostatu
- zahájení příprav na zavedení statistického sledování obchodu mezi členskými zeměmi EU – Intrastat
- připravena vyhláška ČSÚ k novému celnímu zákonu, který bude platný od 1. 7. 2002
- přepočtení a publikování časové řady údajů o zahraničním obchodě za období 1994 – 99 do metodiky plně srovnatelné s EU

Sociální a demografické statistiky

- dosaženo pokroku v harmonizaci Výběrového šetření pracovních sil, které bude probíhat od roku 2002 plně podle standardů EU; proveden ad hoc modul: typ a délka pracovní doby
- proběhlo pilotní šetření k ověření metody náhodného výběru ve statistice rodinných účtů
- realizace jednorázového šetření pod názvem „Sociální situace domácností“, získaná data umožní srovnatelnost s obdobnými údaji za země EU
- pokračování prací na bilancích obyvatelstva tak, aby bylo možno v návaznosti na SLDB zpracovávat od r. 2003 bilance podle státního občanství, podle předpisů EU
- zpracování „Zásad koncepce výběru a zpracování statistických údajů spojených s migrací a integrací cizinců na území České republiky“

Obecná metodika

- příprava Programu statistických zjišťování na rok 2002, který byl v souladu s novelizovaným zákonem o státní statistické službě poprvé vypracován a vydán ve formě vyhlášky
- udržení značné míry stabilizace při dokončení úkolů harmonizace tím, že počet zjišťování prováděných ČSÚ a resorty, uvedených v Programu na rok 2002, se oproti roku 2001 zvýšil pouze o 2

6. Hlavní výsledky činnosti v roce 2001

Regionální statistika

- vybudování funkčního systému se stalo jednou z hlavních priorit ČSÚ
- byla zahájena příprava kvalifikovaných „regionálních specialistů“ pro zajištění potřeb regionální statistiky při realizaci programů EU

Mimo úkolů spojených s harmonizací se standardy zemí EU se ČSÚ dále věnoval následujícím tématům:

Volby

- příprava závazného systému zjišťování a zpracování výsledků nových voleb do zastupitelstev obcí a voleb do Poslanecké sněmovny a Senátu Parlamentu ČR

Mobilní technologie

- zahájení zkušebního provozu mobilních technologií při zjišťování cen v Hradci Králové

Veřejná báze dat

- rozpracována koncepce VDB na základě analýzy zahraničních zkušeností

Systém základních registrů veřejné správy

- probíhala široká spolupráce s ostatními orgány veřejné správy na přípravě systému registrů

Prezentace statistických informací

- rozšíření objem informací poskytovaných mezinárodními organizacím na základě mezinárodních dohod a závazků
- zvýšení počtu vydávaných publikací o 169 titulů
- růst podílu publikací nabízených v elektronické verzi a rozšíření zdarma přístupné internetové prezentace

6. Hlavní výsledky činnosti v roce 2001

V oblasti informatiky

- obnova technického a programového vybavení odpovídajícím hardwarem a softwarem, schopným pružně reagovat na požadavky vnitřních a vnějších uživatelů

Zpracování dat

- příprava optického čtení dotazníků v útvarech v Brně a v Českých Budějovicích

Sčítání lidu, domů a bytů

Mimořádným, v roce 2001 nejrozsáhlejším a dále pokračujícím úkolem ČSÚ bylo Sčítání lidu, domů a bytů, které se uskutečnilo na území České republiky v souladu se zákonem č. 158/1999 Sb. k 1. březnu 2001. Jeho provedení předcházelo zejména vydání řady metodických a technicko-organizačních dokumentů, instrukcí, příprava popisů sčítacích obvodů a mapových podkladů spolu s aktualizací tzv. Registru sčítacích obvodů, dále pak jmenování a vyškolení 54 tisíc sčítacích komisařů a revizorů, kteří zajišťovali vlastní sběr dat.

Na přípravě a provedení sčítání se podílely okresní úřady a obce, Ministerstvo pro místní rozvoj, Ministerstvo vnitra, Ministerstvo spravedlnosti, Ministerstvo zahraničních věcí, Ministerstvo obrany a Český úřad zeměměřický a katastrální.

Obce, okresní úřady, všechny jmenované resorty a sčítací komisaři splnili zákonem a navazujícími pokyny stanovené úkoly a přispěli tak ke zdárnému provedení sčítání lidu v České republice. Pozitivní roli v přípravě a provedení sčítání sehrála i Komise pro sčítání lidu, domů a bytů, která byla ustavena na základě usnesení vlády České republiky č. 3/1999, jako vrcholový meziresortní koordinační a poradní orgán.

Sčítání lidu domů a bytů bylo již před svým zahájením provázeno mimořádně negativní mediální kampaní, znásobenou zveřejňovanými pochybnostmi zejména představitelů Úřadu pro ochranu osobních údajů o samotném sčítání lidu a o schopnosti ČSÚ ochránit údaje před zneužitím. Proto ČSÚ požádal o posouzení souladu sčítání se zákonem o ochraně osobních údajů Veřejného ochránce práv a vládu ČR. Obě instituce se shodly na tom, že záruky ochrany osobních údajů, dané zákonem č. 158/1999 Sb., byly dostatečné a měly by vyloučit možnost jejich zneužití.

K jednoznačnému vyjasnění kompetencí Úřadu pro ochranu osobních údajů a ČSÚ a vztahu zákona č. 101/2000 Sb. a 158/1999 Sb. se ČSÚ v srpnu 2001 obrátil na Městský soud v Praze. ČSÚ dále podal kompetenční žalobu a ústavní stížnost i k Ústavnímu soudu ČR.

Mimořádným úsilím ČSÚ se podařilo překonat výrazně negativní mediální kampaň tak, že naprostá většina obyvatel České republiky se sčítání zúčastnila. Pouze 261 osob odmítlo na vyzvání sčítacího komisaře vyplnit sčítací tiskopisy za svoji osobu, příp. svoji rodinu, dále 76 osob odmítlo na vyzvání sčítacího komisaře doplnit chybějící údaje a 28 opravit údaje prokazatelně nepravdivé. Tyto případy byly, v souladu s § 15 zákona č. 158/1999 Sb., předány okresním úřadům k přestupkovému řízení.

7. Sčítání lidu, domů a bytů k 1. 3. 2001

Přestože velký počet občanů (více než 700 tis.) odevzdával vyplněné tiskopisy v místě přechodného bydliště a ČSÚ se rozhodl vzhledem k neustálému zpochybňování spolehlivosti sčítacích komisařů umožnit občanům odevzdávat tiskopisy nejen na obecních úřadech, ale i na pracovištích ČSÚ, jednotlivé etapy byly zajištěny ve stanovených termínech. Byl dodržen i termín zpracování a publikování předběžných výsledků do 4 měsíců od rozhodného okamžiku sčítání. Předběžné výsledky Sčítání lidu, domů a bytů 2001 byly vyhlášeny 3. července 2001 a současně byly vydány publikace a CD ROM s těmito výsledky. Předběžné výsledky jsou rovněž k dispozici na internetových stránkách ČSÚ.

Průběžné výsledky jsou od září 2001 zveřejňovány na internetu postupně, vždy po ukončení zpracování příslušného okresu formou 11 vybraných tabulek za obce, okresy a kraje České republiky.

Ve srovnání s údaji demografické statistiky bylo sečteno pouze o 41,6 tisíc osob méně, tj. o 0,4 %, a ve srovnání s evidencí Ministerstva vnitra o 21,6 tisíc osob méně, tj. o 0,2 %. Takto nízké rozdíly nebyly dosud v žádném z předchozích sčítání dosaženy.

K tomuto výsledku nesporně přispěla i výrazně kvalitnější územní příprava sčítání lidu a vytvoření tzv. Registru sčítacích obvodů a mapových podkladů. Relativně přesné popisy sčítacích obvodů byly zárukou, že žádný objekt podléhající sčítání v podstatě nemohl být vynechán. Potvrzují to i údaje o počtu sečtených domů a bytů.

Ve 2. pololetí 2001 byla ve většině okresů ČR vytvořena tzv. vyznačovací střediska, ve kterých zajišťovalo více než 1 200 pracovníků přípravu sčítacích tiskopisů pro zpracování, spočívající zejména v kódování slovních odpovědí a kontrolách formální správnosti vyplnění sčítacích tiskopisů. Tyto práce, zahrnující kódování cca 16 milionů tiskopisů, byly zajištěny postupně podle jednotlivých okresů v průběhu pěti měsíců.

V srpnu 2001 bylo v centrálním středisku ČSÚ zahájeno optické snímání formulářů, jehož ukončení bylo stanoveno na únor roku 2002. Tyto práce zajišťovalo převážně ve dvousměnném provozu na 260 pracovníků. Současně začala rozsáhlá projektová příprava, která obsahovala popisy a definice jednotlivých tabulek, vytvoření konkrétních odvozených ukazatelů a programovou přípravu.

Veškeré etapy provedení sčítání lidu a zpracování jeho výsledků jsou provázeny mimořádnými bezpečnostními opatřeními. Na ochranu osobních údajů vypracoval ČSÚ soubor bezpečnostních opatření, který byl konzultován jak s několika nezávislými a uznávanými experty, tak i s Úřadem pro ochranu osobních údajů. Důvod byl jediný. Přesto, že zákon č. 158/1999Sb., o sčítání lidu, domů a bytů, problematiku ochrany osob-

ních údajů řeší, ČSÚ se snažil zajistit jeho plný soulad i s později přijatým zákonem č. 101/2000 Sb., o ochraně osobních údajů. Všechna bezpečnostní opatření se týkala nejen personální a fyzické ochrany dat, ale i procesu jejich elektronického zpracování. Poprvé v historii Sčítání lidu, domů a bytů v ČR budou postupně po zpracování všechny sčítací tiskopisy skartovány.

Výsledky základního zpracování Sčítání lidu, domů a bytů budou k dispozici do konce roku 2002, tedy do 22 měsíců po rozhodném okamžiku sčítání, což splňuje doporučení Statistického úřadu Evropské unie (doporučeno 2,5 roku). V roce 2003 bude probíhat zpracování některých podrobnějších výstupů a publikací.

Propagace Sčítání lidu, domů a bytů

Propagační aktivity, které provázel slogan „Sčítáme se pro třetí tisíciletí“, si kladly za cíl zasáhnout podvědomí, seznámit občany s otázkami, vyskytujícími se na sčítacích arších, a podnítit jejich zájem o další informace. Každá domácnost v ČR dostala spolu s tiskopisy a tužkou pro vyplňování tiskopisů také informační brožurku, vysvětlující smysl sčítání a stručně shrnující historii sčítání u nás i ve světě.

Komunikační strategie byla zcela podřízena základnímu pravidlu, které spočívalo ve vstřícnosti, otevřenosti a argumentech.

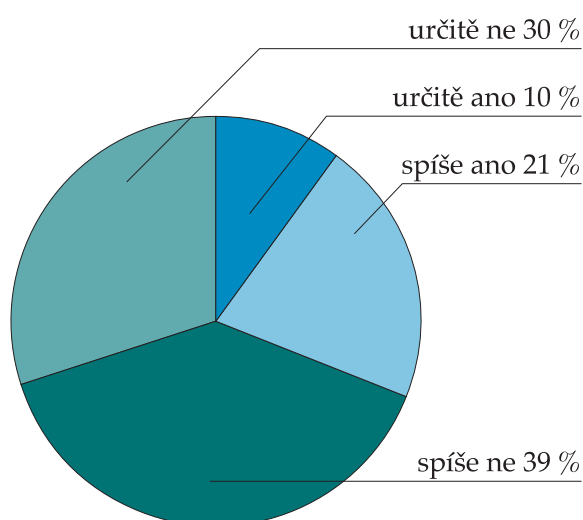
Sčítání se stalo jedním z hlavních zpravodajských témat všech celostátních i regionálních médií a jejich prostřednictvím byla veřejnost prakticky denně informována o jeho průběhu. Všem menšinovým médiím byly poskytovány stejné informace jako českým. ČSÚ nezaznamenal žádnou stížnost na průběh sčítání od cizinců, kteří v České republice žijí nebo se v průběhu sčítání na jejím území zdržovali. Velice dobrou součinnost při sčítání navázal ČSÚ s polskou, německou, romskou a vietnamskou menšinou žijící v České republice. Vysvětlivky ke sčítacím tiskopisům byly provedeny v 10 jazykových mutacích – polštině, angličtině, arabštině, čínštině, francouzštině, němčině, romštině, ruštině, ukrajinštině a vietnamštině.

V ČSÚ byla vytvořena aktuální internetová prezentace věnovaná historii, průběhu a výsledkům sčítání v ČR i ve světě. Zároveň byla zřízena bezplatná informační telefonická linka, na které se občané od 15. února do 15. března 2001 dozvěděli nejen základní informace o sčítání, ale odborníci z ČSÚ zde odpovídali na jejich dotazy.

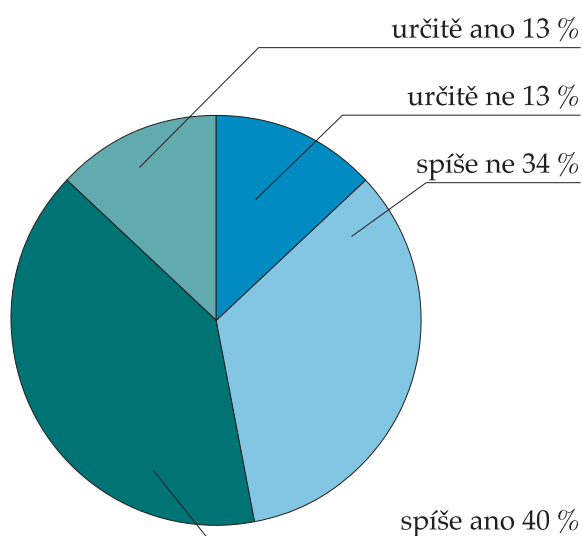
7. Sčítání lidu, domů a bytů k 1. 3. 2001

Český statistický úřad, vědom si své odpovědnosti a závazku vůči občanům, kteří navzdory neustálému zpochybňování podpořili sčítání vysokou účastí, zadal agentuře STEM bleskový průzkum veřejného mínění na základní dvě otázky:

1. Byly otázky ve sčítacích tiskopisech podstatným zásahem do vašeho soukromí ?



2. Věříte, že Český statistický úřad dokáže ochránit vaše osobní údaje?



Výsledky výzkumu v období, kdy byla v občanech neustále vyvolávána nedůvěra ke sčítání, ukázaly, že více než dvě třetiny občanů nepovažovaly otázky v tiskopisech za podstatný zásah do svého soukromí.

Druhou otázkou zjišťoval ČSÚ důvěru občanů v ochranu jejich osobních údajů. Ještě v únoru 2001 se podle výsledků předchozího průzkumu, který stejná agentura provedla pro Českou televizi a Český rozhlas, obávaly téměř dvě třetiny občanů možného zneužití údajů ze sčítání. O měsíc a půl později důvěřovala už více než polovina občanů Českému statistickému úřadu v tom, že dokáže ochránit jejich osobní údaje. Na ochranu osobních údajů vypracoval Český statistický úřad soubor svých bezpečnostních opatření, který byl konzultován jak s několika nezávislými a uznávanými experty, tak i s Úřadem pro ochranu osobních údajů. Všechna přijatá bezpečnostní opatření se samozřejmě týkala nejen personální a fyzické ochrany dat, ale i procesu jejich elektronického zpracování. Poprvé v historii Sčítání lidu, domů a bytů v ČR budou postupně po zpracování všechny sčítací tiskopisy skartovány.

Celý průběh zpracování dat byl pod přísným dozorem Úřadu pro ochranu osobních údajů, který neshledal při své průběžné kontrolní činnosti žádné pochybení Českého statistického úřadu při anonymizaci a zpracování dat ze sčítání. ČSÚ se zároveň veřejnosti zaručil, že získané údaje ze sčítání budou využity jen ke statistickým účelům a že neposkytne informace o jednotlivém občanovi nikomu, žádnému orgánu veřejné či státní správy.

Výsledek průzkumu i následná realita ukázaly, že:

- Sčítání lidu domů a bytů bylo i přes negativní mediální prezentaci odpůrců sčítání vnímáno většinou veřejnosti jako užitečná a potřebná věc
- Občané vyplnili tiskopisy pravdivě a chtěli se zúčastnit sčítání

Klíčové projekty pro rok 2002

Hlavními úkoly ČSÚ pro rok 2002 jsou dokončení harmonizace se standardy zemí EU, zpracování výsledků voleb, které se v roce 2002 uskuteční; dokončení zpracování údajů ze Sčítání lidu, domů a bytů a publikace definitivních výsledků.

A. Harmonizační úkoly v oblastech jednotlivých statistik

Sektor statistik

Sekce podnikových statistik

Strukturální a konjunkturální průzkumy

- Navržení a pilotní ověření nového zjišťování pro referenční rok 2002 (dotazníky, metody výběru a dopočtu, SW vč. elektronického pořizování výkazů na vstupy, výstupy). Cílem je, aby roční šetření za referenční rok 2002 respektovalo nejen požadavky sestavení národních účtů a věcně příslušných odborů, ale aby pokrylo i požadavky Nařízení č. 58/1997 v celé šíři.
- Dle požadavku Evropské komise DG-ECFIN a OECD budou konjunkturální průzkumy rozšířeny na oblast služeb a bude rozšířeno zjišťování v oblasti investic. Důraz je kladen na sledování trendů ve vývoji ekonomiky a získávání výsledků v co nejkratší době po uplynutí období.

Cestovní ruch

- Studie proveditelnosti Satelitního účtu cestovního ruchu (TSA) a příprava nové náplně šetření v oblasti statistiky cestovního ruchu pro rok 2003 s cílem zkvalitnit a rozšířit podklady pro TSA.

Životní prostředí

- Rozvoj environmentálního účetnictví. Vedle sledování investic na ochranu životního prostředí bude tato statistika rozšířena i o běžné výdaje na ochranu ŽP. Nezbytnou součástí je i sestavování dílčích agregátů a jejich vyhodnocení pro potřeby makroekonomických statistik.

Sekce sociálních statistik

Sociální statistiky

- Provedení posledního zkušebního celoročního šetření statistiky rodinných účtů na náhodném výběru domácností. Výsledky budou nezbytným podkladem pro koncepční rozhodnutí o dalším organizačním a metodickém vývoji šetření výdajů domácností.
- Zpracování a publikování výsledků široce zaměřeného šetření o sociální situaci domácností, které proběhlo v roce 2001. Jeho obsah se přiblížil panelovému šetření připravovanému v EU, které by mělo být zavedeno v roce 2003.
- V souladu s nařízením Komise (ES) č. 1566/2000 proběhne v rámci výběrového šetření pracovních sil další pravidelné ad hoc šetření, tentokrát zaměřené na pracovní aktivity osob se zdravotními potížemi.

Demografické statistiky

- Na základě zásad schválených v roce 2001 vypracovat statistiku cizinců, zahrnující mj. harmonizaci statistiky zahraniční migrace se zeměmi EU a zejména vypracování Koncepce výběru a zpracování údajů spojených s migrací a integrací cizinců na území ČR.

Sekce národních účtů

Makroekonomické statistiky

- Příprava předběžné verze ročních národních účtů, která bude podle požadavku EU předkládána v termínu 9 měsíců po skončení roku. V roce 2002 bude sestavena experimentální verze za rok 2001, v dalším roce se předpokládá plná implementace.
- Výpočet deficitu a dluhu sektoru vlády v pojetí národních účtů, který vyplývá z požadavku pravidelně předkládat Eurostatu počet výše vládního deficitu a dluhu. Bude řešeno ve spolupráci s Ministerstvem financí ČR, a to jak v roční, tak (podle požadavku EU) od roku 2003 i čtvrtletní periodicitě.
- Rozvoj soustavy regionálních účtů podle mezinárodních standardů. Jedná se jak o rozšíření počtu poskytovaných ukazatelů

(sektor domácností), tak o přechod z metody rozvrhování celkových hodnot (metoda „shora dolů“) na využití informací za lokální jednotky („zdola nahoru“). Lze předpokládat, že uplatněním inovovaného postupu bude dosaženo přesnějších výsledků.

- Dopracování metodiky a zveřejnění „bleskových“ odhadů vývoje hrubého domácího produktu do 50 kalendářních dnů po skončení čtvrtletí. Navazuje na požadavek EU sestavovat předběžný odhad vývoje HDP. Úkol bude metodicky dořešen a výsledky budou v průběhu roku 2002 testovány s tím, že od roku 2003 budou ve stanoveném termínu publikovány.

Sekce průřezových statistik

Cenová statistika

- Dokončení harmonizace indexů cen výrobců dle stávajících požadavků, především harmonizace indexu cen průmyslových výrobců ve vazbě na indexy cen vývozu a dovozu. Bude pokračovat harmonizace cenové statistiky v zemědělství a stavebnictví.

Statistika služeb veřejně prospěšného charakteru

- Sestavení systému zdravotních účtů podle mezinárodní metodiky k zajištění sledování finančních toků ve zdravotnictví ve spolupráci s ÚZIS.

Statistika vědy, výzkumu a nových technologií

- První realizace šetření o inovacích podle společné metodiky EU a OECD. Pilotní šetření o používání informačních a komunikačních technologií v podnikatelském sektoru i v domácnostech.

Statistika zahraničního obchodu

- Pokračování přípravy statistického sledování obchodu s členskými zeměmi EU po vstupu ČR do Unie – Intrastat. V okamžiku vstupu bude nutné nahradit současnou celní statistiku v obchodě se zeměmi EU novým statistickým zjišťováním přímo u obchodujících subjektů. Příprava bude realizována zejména účastí ČSÚ v pilotních projektech Eurostatu.

Sektor rozvoje statistického systému

Odbor statistických registrů

RES (registr ekonomických subjektů)

- Uvedení do provozu harmonizovaného RES 4 s novými typy statistických jednotek (místních a činnostních jednotek).
- Rozšíření okruhu profilovaných podniků, a tím rozšíření souboru činnostních jednotek v RES.
- Napojení na rozhodující administrativní zdroje dat (sociální zabezpečení a daňové registry).

Sekce rozvoje obecné metodiky

Statisticko-matematické metody

- Tvorba metod pro vytváření základních a výběrových souborů pro strukturální a konjunkturální zjišťování.
- Rozvoj metod sezonního očišťování s využitím metodiky Eurostatu.
- Rozvoj matematických metod měření kvality dat a matematických metod ochrany důvěrnosti dat v souladu s bezpečnostní doktrínou.

B. Další projekty

Sektor rozvoje statistického systému

Řízení kvality

- Pilotní ověření aplikace modelu EFQM pro komplexní řízení kvality v ČSÚ.

Odbor veřejných databází

Tvorba veřejné databáze

- Zadání aplikací pro správu všech druhů rozhraní VDB a odzkoušení na Intranetu ČSÚ.
- Realizace nové aplikace pro práci s regionální databází včetně obsahové harmonizace s regionálními databázemi Eurostatu. Podpora aplikace moderních technologií (GIS, prostorová analýza).

Sekce přípravy a zpracování statistických úloh

Nové technologie

- Zavedení mobilních technologií do sběru a zpracování dat cenových statistik.
- Zavedení technologií OCR/ICR (optického snímání dat) ve statistice zemědělství a stavebnictví.
- Evidence výkazů pomocí čárového kódu.
- Zavedení nových verzí programů pro tvorbu technických projektů a nástrojů pro tvorbu pořizovacích úloh.
- Příprava aplikace elektronického podpisu.

Sektor regionů a informačních výstupů

Racionalizace a modernizace statistiky v regionech

- Vytvoření odborných informačních středisek k poskytování metodologických informací a spolupráci na statistickém zjišťování potřebných informací pro projekty regionálního rozvoje.
- Rozvinutí elektronického poskytování informací v krajích (vlastní www stránky).
- Racionalizace systému práce při tazatelských aktivitách, vedoucí k úsporám lidských, resp. finančních zdrojů.

C. Volby

- Vypracování a realizace závazného systému zjišťování a zpracování výsledků všech druhů voleb konaných v roce 2002.
- Odborná příprava zaměstnanců ČSÚ, pracovníků okresních a obecních úřadů a určených členů okrskových volebních komisí.
- Zabezpečení sběru volebních výsledků v regionech.

Informační a publikační činnost

Informační a publikační činnost ČSÚ zajišťuje Sektor informačních výstupů, který soustřeďuje veškeré informace vydávané Českým statistickým úřadem a následně je poskytuje široké veřejnosti.

Výběr z publikací ČSÚ pro rok 2002

Název	Termín vydání
Průvodce světem statistických informací	3. čtvrtletí
Statistická ročenka České republiky 2002	listopad
Ročenka zahraničního obchodu České republiky 2001 – 1.díl	4. čtvrtletí
Ročenka zahraničního obchodu České republiky 2001 – 2.díl	4. čtvrtletí
Analýza makroekonomického vývoje v roce 2001	květen
Regionální portréty 2001	4. čtvrtletí
Analýza regionálních rozdílů v ČR v letech 1996 – 2001	listopad
Bulletin ČSÚ	95. k. d.
CESTAT Statistical Bulletin	srpen, říjen 2002, leden, duben 2003
Vývoj obyvatelstva ČR po roce 1989 v mezinárodním srovnání	říjen
Mzdová diference zaměstnanců v roce 2001	3. čtvrtletí
Volby do Poslanecké sněmovny Parlamentu ČR 2002 – 1. díl	červenec
République Tchèque en Chiffres 2001	leden
Tschechische Republik in Zahlen 2001	leden
Česká republika v číslech 2002	prosinec
Czech Republic in Figures 2002	prosinec
České stavebnictví v číslech 2001	leden
Czech Construction in Figures 2001	leden
Praha – Čísla z první ruky za rok 2001	2. čtvrtletí
Prague – First Hand Figures, 2001	2. čtvrtletí
NUMERI PRAGENSES 2002 – statistická ročenka hl. m. Prahy	4. čtvrtletí
Statistické ročenky krajů	4. čtvrtletí

Poskytování informací podle zákona č. 106/1999 Sb., o svobodném přístupu k informacím

Poskytování informací dle zákona č. 106/1999 Sb. je vymezeno vnitřní směrnicí.

A) Informace poskytnuté v roce 2001 na základě žádosti

1) Počet podaných žádostí o informace podle zákona

Na základě sedmi písemných žádostí byly v roce 2001 poskytnuty podle zákona informace týkající se Sčítání lidu, domů a bytů, objasnění metody odhadu „šedé ekonomiky“ a informace týkající se hodnoty privatizovaného majetku kuponovou privatizací ve druhé vlně privatizace.

2) Počet podaných odvolání proti rozhodnutí

Dvě podaná a vyřízená odvolání se týkala problematiky Sčítání lidu, domů a bytů.

3) Opis podstatných částí rozsudku soudu

Žádný. Soudní řízení neprobíhala žádná.

4) Výsledky řízení o sankcích za nedodržování zákona

Žádné.

B) Informace poskytnuté zveřejněním

Na veřejně přístupných vývěskách v ústředí i na pracovištích krajských reprezentací a na internetu jsou zveřejněny následující informace:

- 1) úplný oficiální název úřadu,
- 2) důvod a způsob jeho založení vč. podmínek a principů, za kterých provozuje svoji činnost,
- 3) popis organizační struktury,
- 4) kontaktní poštovní adresa,
- 5) bankovní spojení,
- 6) IČO,
- 7) údaje o schváleném i upraveném rozpočtu a jeho plnění za uplynulý rok,
- 8) kontaktní adresy a spojení na pracoviště informačních služeb v ústředí i v krajských reprezentacích, kde lze podat žádost o informaci dle zákona č. 106/1999 Sb. i případnou stížnost apod.,
- 9) sazebník úhrad za poskytování informací.

Kontaktní místa Českého statistického úřadu

Ústředí Praha Český statistický úřad
Sokolovská č. n. 142, 186 04 Praha 8

Odbor informačních služeb

Ing. Jana Bondyová
ředitelka odboru
tel.: (02) 74 05 31 00, fax: (02) 66 31 04 29
e-mail: bondyova@gw.czso.cz

Oddělení informačních služeb

e-mail: infoservis@gw.czso.cz
vocal box (infolinka): (02) 74 05 29 00
fax: (02) 84 82 33 86

Prodejna, pokladna

tel.: (02) 74 05 24 00, 74 05 27 32, 74 05 27 83
fax: (02) 84 82 33 86
e-mail: prodejna@gw.czso.cz

Ústřední statistická knihovna

Mgr. Dana Švejnarová, vedoucí knihovny
tel.: (02) 74 05 23 54, 74 05 28 95
e-mail: knihovna@gw.czso.cz

Předplatné publikací

tel.: (02) 74 05 25 55, fax: (02) 74 05 24 57
e-mail: objednavky@gw.czso.cz

Krajské reprezentace Českého statistického úřadu

Krajská reprezentace hl. m. Praha

Sokolovská č. n. 142, 186 04 Praha 8
Ing. Zdeněk Bartoň
tel.: (02) 74 05 22 99, fax: (02) 74 05 26 85
e-mail: barton@gw.czso.cz

Krajská reprezentace pro Středočeský kraj

Sokolovská č. n. 142, 186 04 Praha 8
Ing. Renata Vodičková, Ing. František Mikeš
tel.: (02) 74 05 27 60, 74 05 26 79, fax: (02) 683 15 70
e-mail: vodickova@gw.czso.cz

9. Informační a publikační činnost

Krajská reprezentace České Budějovice

Žižkova 1, 370 77 České Budějovice
Ing. Jan Honner, Ing. Petra Koubková
tel.: (038) 671 86 82, 671 84 40, fax: (038) 671 84 50
e-mail: honner@gw.czso.cz

Krajská reprezentace Plzeň

Slovanská alej 36, 317 62 Plzeň
Ing. Lenka Dostálová
tel.: (019) 761 21 08, 761 21 09, fax: (019) 761 22 19
e-mail: dostalova@gw.czso.cz

Krajská reprezentace Karlovy Vary

Sportovní 28, 360 09 Karlovy Vary – Drahovice
Ing. Iva Veselá
tel.: (017) 322 37 19, fax: (017) 322 26 77
e-mail: ivesela@gw.czso.cz

Krajská reprezentace Ústí nad Labem

Špálova 2684, 400 12 Ústí nad Labem
Ing. Miloslava Veselá, František Skopec
tel.: (047) 277 41 74 ,linka 221, 244
fax: (047) 277 08 55
e-mail: mvesela@gw.czso.cz

Krajská reprezentace Liberec

U Jezu 2, 460 01 Liberec 4
Zdena Cvrčková, Lenka Nováková
tel.: (048) 522 64 11, fax: (048) 511 03 08
e-mail: cvrckova@gw.czso.cz

Krajská reprezentace Hradec Králové

Myslivečkova 914, 500 03 Hradec Králové 3
Ing. Jaroslava Speratová, Ing. Pavel Jelínek
tel.: (049) 576 23 22, 554 69 65,
fax: (049) 554 69 65, 554 52 11
e-mail: speratova@gw.czso.cz

Krajská reprezentace Pardubice

V Ráji 872, 531 53 Pardubice
Ing. Pavlína Dobruská
tel.: (040) 630 40 01, 630 34 31
fax: (040) 630 49 62, 630 35 06
e-mail: dobruska@gw.czso.cz

Krajská reprezentace Jihlava

Věžní 26, 586 01 Jihlava
Ing. Jan Ryšavý
tel.: (066) 731 00 06, 730 40 60, fax: (066) 731 00 06
e-mail: rysavy@gw.czso.cz

Krajská reprezentace Brno

Jezuitská 2, 601 59 Brno
Mgr. Dagmar Pospíšilová, Ing. Milada Jonášová, Iveta Konečná
tel.: (05) 42 52 81 15, 42 52 82 00
fax: (05) 42 52 83 25
e-mail: pospisilova@gw.czso.cz

Krajská reprezentace Olomouc

Wellnerova 5, 779 11 Olomouc
Ing. Mária Dvořáková
tel.: (068) 541 13 13, linka 108
e-mail: mdvorakova@gw.czso.cz

Krajská reprezentace Ostrava

Repinova 17, 702 03 Ostrava
Ing. Jan Halva, Ing. Daniela Hnidová
tel.: (069) 613 66 45, 513 12 11, linka 230, 233
fax: (069) 513 12 31
e-mail: halva@gw.czso.cz

Krajská reprezentace Zlín

Tomáše Bati 1565, 761 76 Zlín
Ing. Soňa Vařeková
tel.: (067) 721 01 64, fax: (067) 356 29
e-mail: svarekova@gw.czso.cz

10. Hospodaření

Příjmy

v tisících korun

	Skutečnost 1999	Skutečnost 2000	Skutečnost 2001	Meziroční změna 2001/2000
	1	2	3	4
Příjmy z vlastní činnosti	13 476	11 089	9 404	0,9
Přijaté sankční platby	2	26	0	
Příjmy z prodeje nekapitálového majetku	578	558	724	1,3
Příjmy z prodeje investičního majetku	1 128	882	31	0,0
Přijaté dotace Phare a převody z jiných fondů	7 374	4 269	2 485	0,6
Příjmy celkem	22 558	16 824	12 644	0,8

Hlavními zdroji dosažených příjmů kapitoly Český statistický úřad byly i v roce 2001 příjmy za výpisy dat z registru zpravodajských jednotek, za prodej statistických publikací a z nájemného za pronajaté prostory.

Podstatně se rozšířilo bezplatné poskytování informací na internetových stránkách, což dlouhodobě snižuje příjmy za prodej publikací, klasifikací a číselníků. S tímto faktem je třeba počítat i dále do budoucna.

Z tohoto důvodu bylo již v roce 2001 dosaženo příjmů jen ve výši 10 159 tisíc Kč. Dalšími příjmy byly přijaté mimorozpočtové prostředky na zajištění mnohonárodních programů Phare ve výši 1 985 tisíc Kč a převod z fondu kulturních a sociálních potřeb ČSÚ v částce 500 tisíc Kč na rekonstrukci rekreačního zařízení úřadu.

Celkové příjmy dosáhly v roce 2001 pouze 75,2 % výše příjmů vytvořených v roce 2000 a tendence je i nadále klesající.

Veškeré příjmy ČSÚ byly odvedeny do státního rozpočtu.

10. Hospodaření

Běžné výdaje

v tisících korun

	Skutečnost 1999	Skutečnost 2000	Skutečnost 2001	Meziroční změna 2001/2000
	1	2	3	4
§ 6141 – Úřad	672 051	615 268	644 846	1,1
§ 6149 – SLDB	228 928	233 894	1 169 607	5,0
Volby do Parlamentu	281	6 317	420	0,1
Volby do zastupitelstev	455	46 236	875	0,0
Ostatní	5 372	5 648	61	0,0
Výdaje celkem	907 087	907 363	1 815 809	2,0
Z toho: mzdové prostředky celkem (včetně OOV)	383 575	461 841	1 210 932	2,6
Počet zaměstnanců	1 982	2 258	3 070	1,4
Průměrný plat	15 306	15 547	15 426	1,0

Kapitálové výdaje

v tisících korun

	Skutečnost 1999	Skutečnost 2000	Skutečnost 2001	Meziroční změna 2001/2000
	1	2	3	4
Výstavba informačního systému ČSÚ (systémové výdaje)	160 587	504 387	160 489	0,3
Rekonstrukce a dostavba areálu ČSÚ (individuální výdaje)	41 281	77 985	41 279	0,5
Obnova budov, strojů a zařízení (systémové výdaje)	53 292	39 422	36 503	0,9
Program 345 010 celkem	255 160	621 794	238 271	0,4
FKSP - Výstavba sociálního zařízení v rekreačním středisku Lipno			500	
Kapitálové výdaje celkem	255 160	621 794	238 771	0,4
Výdaje ČSÚ celkem	1 162 247	1 529 157	2 054 580	1,3

Výdaje v roce 2001 mimo SLDB (běžná činnost úřadu) byly oproti roku 2000 vyšší o 29 578 tisíc Kč. Z toho cca 10 milionů činily zvýšené výdaje na harmonizaci statistik se standardy EU proti minulému roku, hlavně na dokončení Agrocenzu. Zbytek představovalo plošné zvýšení platů kmenových zaměstnanců úřadu podle nařízení vlády č.454/2000 Sb. Tyto platy se v průměru zvýšily z částky 15 862 Kč v roce 2000 na 16 164 Kč v roce 2001.

Dále v roce 2001 proběhla hlavní část práce na SLDB. Naopak vzhledem k tomu, že se nejednalo o volební rok, byly výdaje spojené s touto aktivitou úřadu jen minimální. Velké množství přijatých zaměstnanců na dobu určitou na SLDB, kteří byli v průměru zařazeni v nižších třídách než naši kmenoví zaměstnanci, způsobilo mírný pokles průměrných platů za úřad celkem, jak je patrné z předcházející tabulky.

Kapitálové výdaje byly v roce 2001 již podstatně nižší, protože největší část systému výpočetní techniky pro sčítání lidu už byla vybudována v roce 2000, v roce 2001 bylo na dobudování tohoto systému určeno 124 587 tisíc Kč. Byla také přerušena dříve zahájená rekonstrukce objektu a pouze dokončeny rozpracované části (objekt D), neboť celá koncepce rekonstrukce s přihlédnutím k novým potřebám si vyžádala přehodnocení.

Na SLDB bylo původně přiděleno větší množství prostředků, než jsme nakonec spotřebovali (rozpočet 1 538 614 tisíc Kč, čerpání 1 294 167 tisíc Kč včetně příslušných kapitálových výdajů). Nevyčerpaná částka představovala hlavně výdaje původně plánované na práci komisařů a revizorů (osobní výdaje – práce mimo hlavní pracovní poměr), kde bylo lepší organizací práce uspořeno 243 638 tisíc Kč. Tato částka byla převážně odvedena zpět do státního rozpočtu, 20 410 tisíc Kč bylo uloženo do rezervního fondu.

V roce 2001 byl průměrný evidenční počet zaměstnanců ČSÚ 3 070 osob, v tom kmenových zaměstnanců bylo 1 874 a zaměstnanců pro zabezpečení prací na SLDB 1 196.

Ve srovnání s rokem 2000 byl celkový počet zaměstnanců vyšší o 35,96 %, z toho počet kmenových zaměstnanců se zvýšil o 1,3 %. Převážná část byla ale přijata na termínovaný pracovní poměr v souvislosti se zabezpečením prací na harmonizaci statistiky s EU.

Výdaje na sčítání lidu, domů a bytů

V roce 2001 probíhaly stěžejní práce na Sčítání lidu, domů a bytů v souladu se zákonem č. 158/99 Sb. Schválený rozpočet výdajů ve výši 1 590 651 tisíc Kč byl rozpočtovými opatřeními upraven na 1 538 614 tisíc Kč, v tom kapitálové výdaje činily 124 587 tisíc Kč a běžné výdaje 1 414 027 tisíc Kč.

Struktura výdajů na SLDB

v tisících korun

	Rozpočet 2001		Skutečnost 2001	Plnění v %	Skutečnost 2000	Index v %
	schválený	upravený				
	1	2	3	4	5	6
Výdaje celkem	1 590 651	1 538 614	1 294 167	84,1	721 292	1,8
V tom: kapitálové výdaje	150 000	124 587	124 560	100,0	487 398	0,3
běžné výdaje	1 440 651	1 414 027	1 169 607	82,7	233 894	5,0
V tom: mzdové prostř. a ostat. platby za provedenou práci	1 118 587	1 053 568	822 556	78,1	69 178	11,9
Z toho: platy	225 087	235 950	204 772	86,8	69 112	3,0
povinné pojistné placené zam.	78 781	128 892	116 890	90,7	24 094	4,8
neinv. převody vlastním fondům	4 502	4 719	24 506	519,3	1 382	17,7
věcné výdaje	238 781	226 848	205 655	90,7	139 240	1,5

V částce 244 447 tisíc Kč, která představuje rozdíl mezi skutečným čerpáním rozpočtu na rok 2001 a upraveným rozpočtem, je již obsažen převod 20 410 tisíc Kč do rezervního fondu ČSÚ. Úspora čerpání výdajů na SLDB vznikla především v čerpání rozpočtu běžných výdajů, kde nebyly vyčerpány prostředky určené na osobní výdaje v částce 243 638 tisíc Kč. V kapitálových výdajích zůstalo nevyčerpáno 27 tisíc Kč.

Na zajištění prací spojených s přípravou SLDB byl limit počtu zaměstnanců ČSÚ zvýšen rozpočtovým opatřením o 1 600 osob (přepočtený stav), přijato jich bylo 1 196 (přepočtený stav), což je téměř 3x více než v roce 2000, kdy bylo v přepočteném stavu přijato 408 osob. Pracovníci na SLDB byli přijímáni na dobu určitou.

11. Základní ukazatele České republiky

Základní ukazatele České republiky

Rozloha	78 866 km ²
Počet obyvatel k 30. březnu 2001	10,3 mil.
Hustota obyvatel	130/km ²
Střední délka života (2000)	
Muži	71,6 let
Ženy	78,3 let
Míra nezaměstnanosti (konec roku 2001)	8,9 %
Inflace (rok 2001)	4,7 %
HDP na obyvatele	15 086 USD v paritě kupní síly
Podíl na HDP v běžných cenách	v %
Zemědělství, lesní hospodářství, rybolov (A, B)	3,9
Průmysl (C, D, E)	33,9
Stavebnictví (F)	7,0
Obchod, opravy, pohostinství a ubytování (G, H)	15,8
Doprava a telekomunikace (I)	7,6
Peněžnictví a pojišťovnictví (J)	3,6
Služby pro podniky, výzkum (K)	11,9
Ostatní služby (L to Q)	16,3
	100,0

Deficit běžného účtu platební bilance (v % k HDP) – 4,7 %
Kurz: 31,98 CZK = 1 EUR (31. prosince 2001)

Administrativní členění: Česká republika se dělí na 14 krajů s vlastní samosprávou.

Etický kodex

Českého statistického úřadu a jeho zaměstnanců

Český statistický úřad (ČSÚ) je ústředním správním úřadem, jehož hlavním posláním je vytvářet a šířit statistické informace věrohodně popisující ekonomický, sociální, demografický a ekologický vývoj ČR a jejích částí. Základními principy jeho činnosti, která představuje službu veřejnosti, jsou:

- nezávislost
- nestrannost
- transparentnost
- důvěryhodnost

Na zaměstnance ČSÚ se vztahují všechna ustanovení a předpisy platné pro státní správu České republiky. Zaměstnanci ČSÚ plní úkoly vyplývající ze zaměstnaneckého poměru. Jejich posláním je kvalitní výkon statistické služby a státní správy, respektující i mezinárodní standardy. Kvalitní služba, která musí být otevřená, dostupná a správně fungující, vyžaduje od zaměstnance odbornost, objektivitu, nezájatost, čestné jednání a zdvořilost.

Zásady jednání všech zaměstnanců ČSÚ

- jednají v souladu s platnými právními předpisy a vnitřními normami ČSÚ
- dbají o své dobré jméno, pověst úřadu i státní statistiky a usilují o důvěru veřejnosti
- dbají o profesní bezúhonnost a nezávislost při své práci, a proto nepoužívají ani nepodporují používání takových metod práce, které by mohly vést k získání zavádějících výsledků nebo dosažení předem požadovaných výsledků
- při sběru dat, jejich zpracování, analýze, interpretaci a publikaci dodržují zásady objektivitu a nestrannosti
- jsou povinni upozornit uživatele na meze spolehlivosti a použitelnosti zveřejňovaných dat
- dbají o to, aby záměrně či svou nedbalostí neumožnili nesprávnou interpretaci statistických zjištění

12. Etický kodex ČSÚ a jeho zaměstnanců

- jednají korektně ve služebním styku se zaměstnanci jiných úřadů veřejné správy, s respondenty i veřejností
- neuvádějí vědomě v omyl ani veřejnost, ani zaměstnance úřadu
- vykonávají práci na vysoké odborné úrovni, své znalosti prohlubují celoživotním vzděláváním
- respektují princip nediskriminace, pracují bez jakýchkoli předsudků
- jednají tak, aby zajistili maximálně efektivní a ekonomické správy a využívání finančních zdrojů a zařízení jim svěřených
- nepřipustí, aby došlo ke střetu jejich soukromého zájmu s jejich postavením zaměstnance ČSÚ (Soukromý zájem zahrnuje jakoukoli výhodu pro ně, jejich rodiny, příbuzné a blízké osoby a právnické a fyzické osoby, se kterými byli nebo jsou v pracovním nebo jiném vztahu.)
- nedovolí, aby se v souvislosti se svým zaměstnáním dostali do postavení, ve kterém jsou zavázáni oplátnit prokázanou laskavost; o případné nabídnuté výhodě informují svého nadřízeného
- ve svém soukromém životě se vyhýbají takovým činnostem i jednáním, které by mohly snížit důvěru k ČSÚ v očích veřejnosti
- neúčastní se žádné činnosti, která se neslučuje s řádným výkonem jejich pracovních povinností nebo tento výkon omezuje
- při politické nebo jiné veřejné činnosti neohrožují záruky nestranosti státní statistické služby
- uplatňují všechna potřebná opatření k zajištění ochrany osobních, citlivých a individuálních dat
- dodržují slib mlčenlivosti

Vztah k respondentům

Při provádění statistických zjišťování uplatňují zaměstnanci ČSÚ tyto hlavní zásady:

- nenarušují soukromí respondentů
- nepřetěžují respondenty množstvím požadovaných informací
- informují respondenty o užitečnosti poskytování údajů i pro ně samotné a o zajištění důvěrnosti těchto dat a jejich anonymizaci

Vztah ke kolegům

- ve vzájemných vztazích na pracovišti se zaměstnanci chovají vstřícně, korektně a kolegiálně
- při řešení pracovních úkolů spolupracují na dosažení cíle co nejefektivnějším způsobem
- umožňují mladým a nově příchozím zaměstnancům přístup k používaným metodám a pomáhají jim v zapracování
- jsou otevřeni k přezkoumání a zhodnocení svých pracovních postupů v rámci odborné diskuse

Vedoucí zaměstnanci ČSÚ ve vztahu k zaměstnancům

- vylučují jakoukoli diskriminaci
- respektují práva zaměstnance jako osobnosti a jeho právo na informace
- umožňují spoluúčast zaměstnanců při rozhodování
- vytvářejí prostor pro uplatnění tvůrčího potenciálu a schopností zaměstnanců
- usilují o objektivní hodnocení výkonu jednotlivých zaměstnanců a jejich spravedlivé odměňování

Závěrečná ustanovení

Kodex je doporučením pro zaměstnance ČSÚ a jeho úkolem je podporovat žádoucí standardy chování a zákonnost v návaznosti na vnitřní předpisy platné v ČSÚ. Zároveň slouží jako informace pro veřejnost o způsobu jednání, které může od zaměstnanců ČSÚ požadovat.

Respektování zásad obsažených v kodexu je součástí hodnocení zaměstnanců ČSÚ.

**Uydává: Český statistický úřad
Sokolovská 142
186 04 Praha 8**

**Kontakt: Odbor informačních služeb
tel.: + 420 2 74 05 31 00
fax: + 420 2 66 31 04 29**