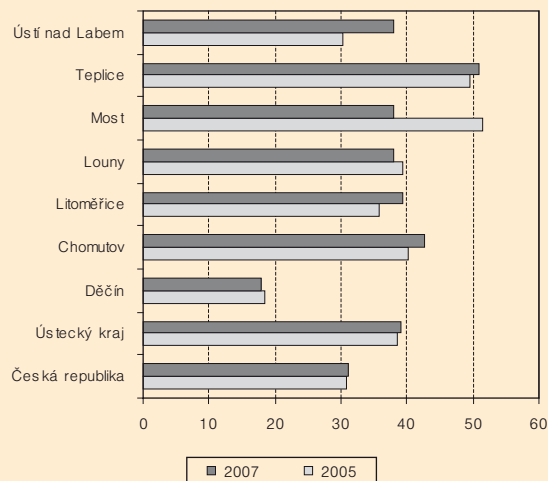


Vybrané ukazatele zemědělství v Ústeckém kraji			
	2005	2007	podíl na ČR v % (2007)
Hospodařící subjekty celkem	2 096	1 837	4,7
podniky fyzických osob	1 931	1 674	4,6
podniky právnických osob	165	163	5,5
obchodní společnosti	140	136	5,9
akciové společnosti	21	22	3,4
spol. s ruč. omezeným	117	113	7,0
družstva	14	13	2,4
Pracovníci v zemědělství	7 922	8 008	4,2
v tom ve věku:			
do 24 let	393	492	4,3
25 - 44 let	2 785	2 806	4,3
45 - 64 let	4 225	4 195	4,2
65 a více let	518	515	3,4
Pracovníci přepočtení (AWU)	6 580	5 911	4,4
Obhospodařovaná zemědělská půda celkem (ha)	212 070	209 576	6,0
orná půda	151 663	150 267	5,9
trvalé travní porosty	55 046	53 758	5,9
zahrady	74	19	2,4
ovocné sady	2 394	2 226	10,8
Využití půdy pro pěstování plodin (ha)			
obiloviny celkem	100 424	100 974	6,5
pšenice celkem	57 949	58 595	7,3
žito	2 526	2 164	5,4
ječmen celkem	33 877	31 571	6,5
oves celkem	1 824	2 802	4,7
brambory celkem	724	732	2,2
řepka a řepice	7 767	15 780	4,8
kukuřice na zeleno a siláž	6 373	4 665	2,7
Ekologicky obhospodařovaná zem. půda (ha)	26 467	27 078	10,2
z toho orná půda	868	1 151	3,8
Počet zvířat (ks)			
skot	42 099	41 226	2,9
z toho dojně krávy	6 839	5 999	1,4
prasata	103 376	109 445	3,8
ovce	11 082	11 702	6,8
kozy	1 591	1 743	11,0
drůbež (tis. ks)	1 513	2 002	6,8
koně	1 383	1 489	5,4
včelstva (roje)	823	837	3,6
Stroje a zařízení (ks)			
traktory	4 680	4 443	5,3
pluhy	2 039	1 829	6,2
žací stroje	1 110	1 019	4,7
sklízecí mlátičky	650	618	5,9
sklízeče brambor	301	237	4,9
osobní počítače	1 089	1 126	5,2
podniky napojené na internet	555	489	5,8
Mimozemědělská činnost			
Počet subjektů provozujících agroturistiku	23	31	4,5

Podíl ploch pšenice na orné půdě (%)



Publikace zpracované z minulého šetření:

- Strukturální výsledky za zemědělství v roce 2007
- Strukturální výsledky za zemědělství v roce 2007 - analytické vyhodnocení
- Strukturální výsledky za zemědělství v roce 2007 podle územního členění

Mnoho dalších údajů ze zemědělství najdete na internetových stránkách www.czso.cz v kapitole **Životní prostředí, zemědělství**

V našem kraji byly výsledky minulého šetření využity především v publikaci **Postavení venkova v Ústeckém kraji** (vydána v roce 2009). Najdete ji na internetových stránkách krajského pracoviště ČSÚ www.ustinadlabem.czso.cz

Kontakty:

Český statistický úřad, Praha

Na padesátém 81, 100 82 Praha

Odbor statistiky zemědělství, lesnictví a životního prostředí

e-mail: klara.cermakova@czso.cz, marcela.macova@czso.cz

Odbor statistického zpracování České Budějovice

tel.: 386 718 660

e-mail: milena.prusova@czso.cz

Odbor terénních zjišťování pro kraj Ústecký a Liberecký

tel.: 472 706 103

e-mail: roman.bechtold@czso.cz

Oddělení regionálních analýz a informačních služeb Ústí nad Labem

tel.: 472 706 121, 472 706 176

e-mail: infoservisul@czso.cz

© Český statistický úřad, 2010

ČSÚ

STRUKTURÁLNÍ ŠETŘENÍ V ZEMĚDĚLSTVÍ A METODY ZEMĚDĚLSKÉ VÝROBY 2010

ÚSTECKÝ KRAJ



Český statistický úřad

www.czso.cz

2010



ZÁKLADNÍ INFORMACE O ŠETŘENÍ

Strukturální šetření v zemědělství se koná každé 2-3 roky, z toho jednou za 10 let, aktuálně v roce 2010, formou **celoplošného censu**, který zahrnuje všechny zemědělské subjekty. Letos je rozšířen o nové ukazatele z oblasti metod zemědělské výroby - metody orby, ustájovací kapacity zvířat, zřizování krajinných prvků apod. Census je připraven v souladu s nařízením Evropského parlamentu a Rady (ES) č. 1166/2008, které platí pro všechny členské státy EU.

Šetření je podkladem pro aktualizaci registru farem, který slouží jako základna pro každoroční zjišťování v zemědělství. Výsledky šetření budou využity pro **formování zemědělské i agroenvironmentální politiky**. Anonymizované údaje budou předány statistickému úřadu EU (EUROSTATu).

Z výsledků censu ČSÚ zpracovává tištěné i elektronické publikace, které budou k dispozici odborné i laické veřejnosti na internetových stránkách ČSÚ (www.czso.cz).

KOHO SE ŠETŘENÍ TÝKÁ

Šetření je součástí **Programu statistických zjišťování na rok 2010** (vyhláška č. 386/2009 Sb.), zveřejněného ve Sbírce zákonů, částka 125 ze dne 13. listopadu 2009. Podle zákona č. 89/1995 Sb., o státní statistické službě, je zpravodajská jednotka **povinná poskytnout všechny požadované údaje**.

Šetření se týká těch, kteří splňují některou z následujících **prahových hodnot**: 5 ha obhospodařované zemědělské půdy vlastní nebo najaté, nebo 1 ha sadů, nebo 3 500 m² vinic, nebo součtová plocha zeleniny, jahod a květin od výměry 2 500 m², nebo chov 5 ks skotu, nebo 10 ks prasat, nebo 10 ks koz a ovcí, nebo chov 100 ks drůbeže včetně běžců.

ZPŮSOB PROVEDENÍ ŠETŘENÍ

Zemědělci s menším rozsahem výroby budou v průběhu září až listopadu 2010 navštíveni **tazateli**, kteří jim budou nápomocni při vyplnění výkazu. Tazatel má povinnost se při návštěvě prokázat „**Průkazem tazatele**“, který mu bude vydán příslušným odborem terénních zjišťování ČSÚ. Všichni tazatelé jsou vyškoleni a metodicky vedeni pracovníky ČSÚ.

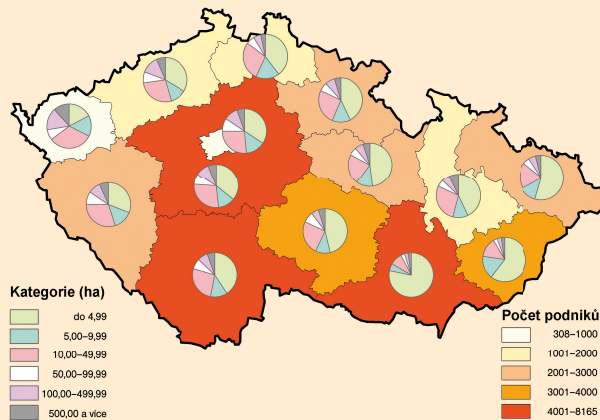
Právníkům a fyzickým osobám s větším rozsahem výroby bude výkaz zaslán **poštou**.

OCHRANA DŮVĚRNOSTI ÚDAJŮ

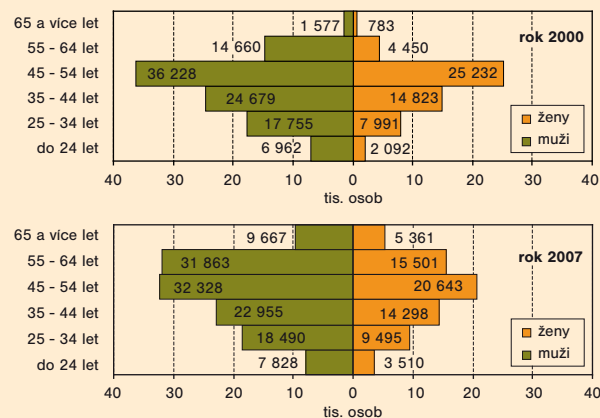
Ochrana **důvěrnosti údajů** je v souladu se zákonem č. 101/2000 Sb., o ochraně osobních údajů, a příslušnými paragrafy zákona č. 89/1995 Sb., o státní statistické službě, přísně dodržována. Všichni pracovníci zúčastnění na šetření a procesu zpracování jsou **vázáni mlčenlivostí** o všech šetřených skutečnostech ve smyslu § 17 uvedeného zákona. Publikovány mohou být pouze údaje, které jsou **součtem minimálně 3 subjektů**, přičemž žádný z nich nebo součet dvou největších nesmí přesahovat 70 % celku.

VÝSLEDKY STRUKTURÁLNÍHO ŠETŘENÍ V ČR

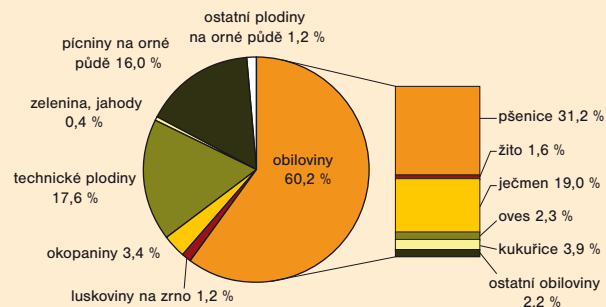
Počet podniků a jejich zastoupení ve velikostních kategoriích podle výměry obhospodařované zemědělské půdy v roce 2007



Věková struktura pracovníků v zemědělství v roce 2000 a 2007

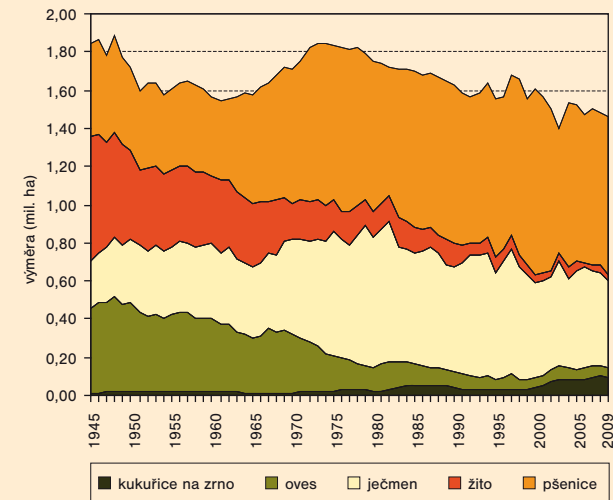


Podíl plodin na orné půdě v roce 2007



DLOUHODOBÝ VÝVOJ ZEMĚDĚLSTVÍ V ČR

Osevní plochy obilovin



Stavy a intenzita chovu skotu a prasat

(skot - na 100 ha zemědělské půdy; prasata - na 100 ha orné půdy)

	1950	1960	1970	1980	1990	2000	2009
Skot (tis. ks)	3 077	2 987	2 940	3 429	3 506	1 574	1 363
Prasata (tis. ks)	2 911	3 499	3 169	4 797	4 790	3 688	1 971
Skot/100 ha	69	67	67	81	79	37	32
Prasata/100 ha	78	106	103	155	142	117	65

zdroj: ČSÚ, ČÚZK

Stavy drůbeže a snáška vajec

