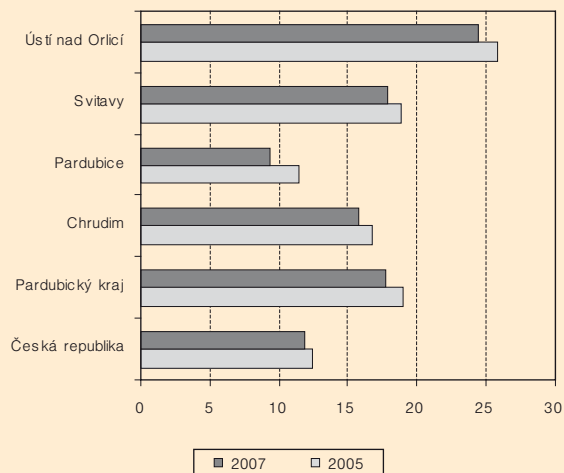


Vybrané ukazatele zemědělství v Pardubickém kraji			
	2005	2007	podíl na ČR v % (2007)
Hospodařící subjekty celkem	2 399	2 315	5,9
podniky fyzických osob	2 222	2 134	5,9
podniky právnických osob	177	181	6,2
obchodní společnosti	139	145	6,3
akciové společnosti	61	64	9,8
spol. s ruč. omezeným	72	76	4,7
družstva	33	32	5,8
Pracovníci v zemědělství	13 191	13 375	7,0
v tom ve věku:			
do 24 let	773	820	7,2
25 - 44 let	4 787	4 812	7,4
45 - 64 let	6 864	6 905	6,9
65 a více let	767	839	5,6
Pracovníci přepočtení (AWU)	11 037	10 021	7,5
Obhospodařovaná zemědělská půda celkem (ha)	226 856	228 925	6,5
orná půda	178 068	177 388	6,9
trvalé travní porosty	47 757	50 962	5,6
zahrady	272	82	10,3
ovocné sady	411	492	2,4
Využití půdy pro pěstování plodin (ha)			
obiloviny celkem	93 743	95 761	6,2
pšenice celkem	47 563	48 201	6,0
žito	1 783	1 395	3,4
ječmen celkem	29 333	28 882	5,9
oves celkem	3 070	3 680	6,1
brambory celkem	1 613	1 416	4,3
řepka a řepice	20 583	25 212	7,6
kukuřice na zeleno a siláž	15 676	14 186	8,2
Ekologicky obhospodařovaná zem. půda (ha)	2 957	5 337	2,0
z toho orná půda	351	613	2,0
Počet zvířat (ks)			
skot	118 402	120 755	8,5
z toho dojně krávy	43 198	40 558	9,7
prasata	196 948	181 855	6,3
ovce	8 926	10 785	6,2
kozy	657	641	4,0
drůbež (tis. ks)	2 297	2 327	7,9
koně	1 696	2 112	7,6
včelstva (roje)	1 035	1 178	5,1
Stroje a zařízení (ks)			
traktory	5 884	5 735	6,8
pluhy	1 929	1 762	6,0
žací stroje	1 847	1 508	6,9
sklízecí mlátičky	653	627	6,0
sklízeče brambor	457	328	6,8
osobní počítače	1 688	1 672	7,7
podniky napojené na internet	559	576	6,8
Mimozemědělská činnost			
Počet subjektů provozujících agroturistiku	18	33	4,8

Intenzita chovu dojných krav
(ks na 100 ha zem. půdy)



Publikace zpracované z minulého šetření:

- Strukturální výsledky za zemědělství v roce 2007
- Strukturální výsledky za zemědělství v roce 2007 - analytické vyhodnocení
- Strukturální výsledky za zemědělství v roce 2007 podle územního členění

Mnoho dalších údajů ze zemědělství najdete na internetových stránkách www.czso.cz v kapitole **Životní prostředí, zemědělství**

V našem kraji byly výsledky minulého šetření využity především v publikaci **Postavení venkova v Pardubickém kraji** (vydána v roce 2009). Najdete ji na internetových stránkách krajského pracoviště ČSÚ www.pardubice.czso.cz

Kontakty:

Český statistický úřad, Praha
Na padesátém 81, 100 82 Praha

Odbor statistiky zemědělství, lesnictví a životního prostředí
e-mail: klara.cermakova@czso.cz, marcela.macova@czso.cz

Odbor statistického zpracování České Budějovice
tel.: 386 718 660
e-mail: milena.prusova@czso.cz

Odbor terénních zjišťování pro kraj Královéhradecký a Pardubický
tel.: 495 762 325
e-mail: milos.polak@czso.cz

Oddělení regionálních analýz a informačních služeb Pardubice
tel.: 466 743 480, 466 743 418
e-mail: infoservispa@czso.cz

© Český statistický úřad, 2010



STRUKTURÁLNÍ ŠETŘENÍ V ZEMĚDĚLSTVÍ A METODY ZEMĚDĚLSKÉ VÝROBY 2010

PARDUBICKÝ KRAJ



Český statistický úřad

www.czso.cz

2010



ZÁKLADNÍ INFORMACE O ŠETŘENÍ

Strukturální šetření v zemědělství se koná každé 2-3 roky, z toho jednou za 10 let, aktuálně v roce 2010, formou **celoplošného censu**, který zahrnuje všechny zemědělské subjekty. Letos je rozšířen o nové ukazatele z oblasti metod zemědělské výroby - metody orby, ustájovací kapacity zvířat, zřizování krajinných prvků apod. Census je připraven v souladu s nařízením Evropského parlamentu a Rady (ES) č. 1166/2008, které platí pro všechny členské státy EU.

Šetření je podkladem pro aktualizaci registru farem, který slouží jako základna pro každoroční zjišťování v zemědělství. Výsledky šetření budou využity pro **formování zemědělské i agroenvironmentální politiky**. Anonymizované údaje budou předány statistickému úřadu EU (EUROSTATu).

Z výsledků censu ČSÚ zpracovává tištěné i elektronické publikace, které budou k dispozici odborné i laické veřejnosti na internetových stránkách ČSÚ (www.czso.cz).

KOHO SE ŠETŘENÍ TÝKÁ

Šetření je součástí **Programu statistických zjišťování na rok 2010** (vyhláška č. 386/2009 Sb.), zveřejněného ve Sbírce zákonů, částka 125 ze dne 13. listopadu 2009. Podle zákona č. 89/1995 Sb., o státní statistické službě, je zpravodajská jednotka **povinná poskytnout všechny požadované údaje**.

Šetření se týká těch, kteří splňují některou z následujících **prahových hodnot**: 5 ha obhospodařované zemědělské půdy vlastní nebo najaté, nebo 1 ha sadů, nebo 3 500 m² vinic, nebo součtová plocha zeleniny, jahod a květin od výměry 2 500 m², nebo chov 5 ks skotu, nebo 10 ks prasat, nebo 10 ks koz a ovcí, nebo chov 100 ks drůbeže včetně běžců.

ZPŮSOB PROVEDENÍ ŠETŘENÍ

Zemědělci s menším rozsahem výroby budou v průběhu září až listopadu 2010 navštíveni **tazateli**, kteří jim budou nápomocni při vyplnění výkazu. Tazatel má povinnost se při návštěvě prokázat „**Průkazem tazatele**“, který mu bude vydán příslušným odborem terénních zjišťování ČSÚ. Všichni tazatelé jsou vyškoleni a metodicky vedeni pracovníky ČSÚ.

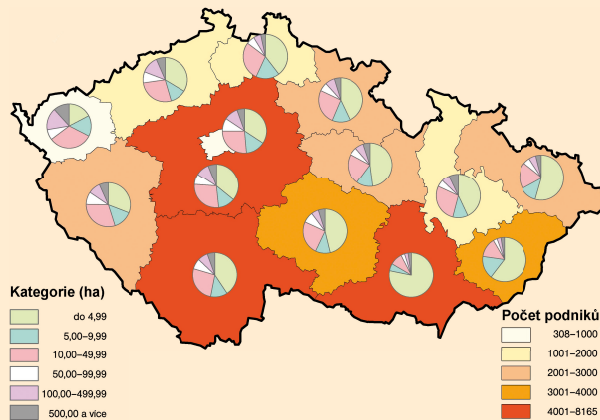
Právníkům a fyzickým osobám s větším rozsahem výroby bude výkaz zaslán **poštou**.

OCHRANA DŮVĚRNOSTI ÚDAJŮ

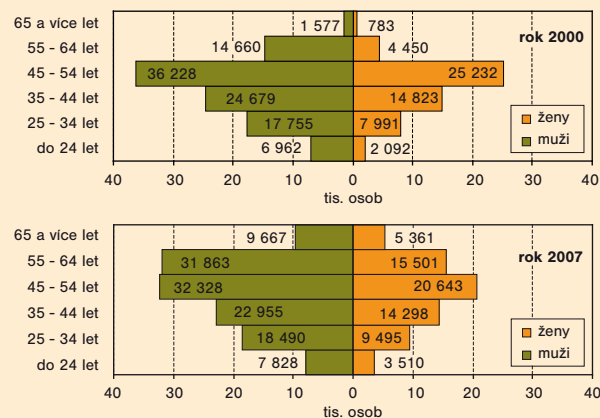
Ochrana **důvěrnosti údajů** je v souladu se zákonem č. 101/2000 Sb., o ochraně osobních údajů, a příslušnými paragrafy zákona č. 89/1995 Sb., o státní statistické službě, přísně dodržována. Všichni pracovníci zúčastnění na šetření a procesu zpracování jsou **vázáni mlčenlivostí** o všech šetřených skutečnostech ve smyslu § 17 uvedeného zákona. Publikovány mohou být pouze údaje, které jsou **součtem minimálně 3 subjektů**, přičemž žádný z nich nebo součet dvou největších nesmí přesahovat 70 % celku.

VÝSLEDKY STRUKTURÁLNÍHO ŠETŘENÍ V ČR

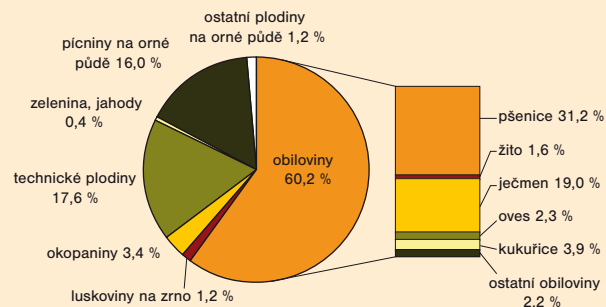
Počet podniků a jejich zastoupení ve velikostních kategoriích podle výměry obhospodařované zemědělské půdy v roce 2007



Věková struktura pracovníků v zemědělství v roce 2000 a 2007

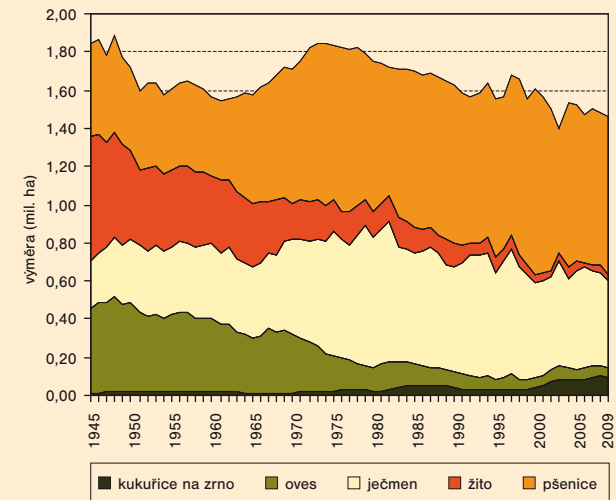


Podíl plodin na orné půdě v roce 2007



DLOUHODOBÝ VÝVOJ ZEMĚDĚLSTVÍ V ČR

Osevní plochy obilovin



Stavy a intenzita chovu skotu a prasat

(skot - na 100 ha zemědělské půdy; prasata - na 100 ha orné půdy)

rok	1950	1960	1970	1980	1990	2000	2009
Skot (tis. ks)	3 077	2 987	2 940	3 429	3 506	1 574	1 363
Prasata (tis. ks)	2 911	3 499	3 169	4 797	4 790	3 688	1 971
Skot/100 ha	69	67	67	81	79	37	32
Prasata/100 ha	78	106	103	155	142	117	65

zdroj: ČSÚ, ČÚZK

Stavy drůbeže a snáška vajec

