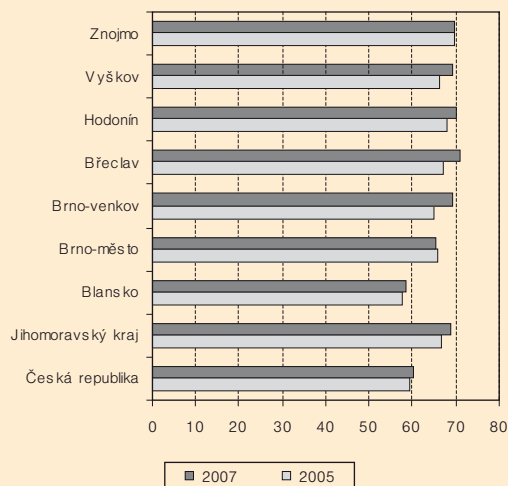


Vybrané ukazatele zemědělství v Jihomoravském kraji			
	2005	2007	podíl na ČR v % (2007)
Hospodařící subjekty celkem	8 656	8 165	20,7
podniky fyzických osob	8 260	7 749	21,3
podniky právnických osob	396	416	14,1
obchodní společnosti	322	347	15,1
akciové společnosti	96	102	15,7
spol. s ruč. omezeným	221	239	14,9
družstva	64	61	11,1
Pracovníci v zemědělství	30 415	33 882	17,7
v tom ve věku:			
do 24 let	1 454	1 989	17,5
25 - 44 let	9 710	10 917	16,7
45 - 64 let	16 355	17 588	17,5
65 a více let	2 895	3 389	22,6
Pracovníci přepočtení (AWU)	21 086	19 560	14,6
Obhospodařovaná zemědělská půda celkem (ha)	363 057	362 937	10,3
orná půda	325 347	325 243	12,7
trvalé travní porosty	18 392	19 436	2,1
zahrady	213	97	12,1
ovocné sady	5 234	4 859	23,6
Využití půdy pro pěstování plodin (ha)			
obiloviny celkem	217 166	224 054	14,5
pšenice celkem	110 864	113 717	14,2
žito	2 808	3 051	7,5
ječmen celkem	65 478	63 757	13,1
oves celkem	1 973	2 155	3,6
brambory celkem	2 575	2 225	6,8
řepka a řepice	15 016	23 725	7,2
kukuřice na zeleno a siláž	15 006	13 582	7,9
Ekologicky obhospodařovaná zem. půda (ha)	5 012	6 777	2,6
z toho orná půda	3 087	4 516	14,8
Počet zvířat (ks)			
skot	75 743	74 615	5,3
z toho dojně krávy	27 928	26 654	6,4
prasata	478 084	439 430	15,3
ovce	4 489	6 180	3,6
kozy	860	999	6,3
drůbež (tis. ks)	4 294	5 458	18,6
koně	1 729	1 812	6,5
včelstva (roje)	4 167	3 195	13,8
Stroje a zařízení (ks)			
traktory	10 135	10 081	12,0
pluhy	5 022	5 113	17,4
žací stroje	1 562	1 252	5,7
sklízecí mlátičky	1 261	1 087	10,4
sklízeče brambor	475	399	8,3
osobní počítače	2 871	2 902	13,4
podniky napojené na internet	1 136	1 042	12,4
Mimozemědělská činnost			
Počet subjektů provozujících agroturistiku	34	68	9,9

Podíl ploch obilovin na orné půdě (%)



Publikace zpracované z minulého šetření:

- Strukturální výsledky za zemědělství v roce 2007
- Strukturální výsledky za zemědělství v roce 2007 - analytické vyhodnocení
- Strukturální výsledky za zemědělství v roce 2007 podle územního členění

Mnoho dalších údajů ze zemědělství najdete na internetových stránkách www.czso.cz v kapitole **Životní prostředí, zemědělství**

V našem kraji byly výsledky minulého šetření využity především v publikaci **Postavení venkova v Jihomoravském kraji** (vydána v roce 2009). Najdete ji na internetových stránkách krajského pracoviště ČSÚ www.brno.czso.cz

Kontakty:

Český statistický úřad, Praha
Na padesátém 81, 100 82 Praha

Odbor statistiky zemědělství, lesnictví a životního prostředí
e-mail: klara.cermakova@czso.cz, marcela.macova@czso.cz

Odbor statistického zpracování České Budějovice
tel.: 386 718 660
e-mail: milena.prusova@czso.cz

Odbor terénních zjišťování pro kraj Jihomoravský
tel.: 542 528 158
e-mail: miloslava.langova@czso.cz

Oddělení regionálních analýz a informačních služeb Brno
tel.: 542 528 115, 542 528 200
e-mail: infoservisbrno@czso.cz

© Český statistický úřad, 2010



STRUKTURÁLNÍ ŠETŘENÍ V ZEMĚDĚLSTVÍ A METODY ZEMĚDĚLSKÉ VÝROBY 2010

JIHOMORAVSKÝ KRAJ



Český statistický úřad

www.czso.cz

2010



ZÁKLADNÍ INFORMACE O ŠETŘENÍ

Strukturální šetření v zemědělství se koná každé 2-3 roky, z toho jednou za 10 let, aktuálně v roce 2010, formou **celoplošného censu**, který zahrnuje všechny zemědělské subjekty. Letos je rozšířen o nové ukazatele z oblasti metod zemědělské výroby - metody orby, ustájovací kapacity zvířat, zřizování krajinných prvků apod. Census je připraven v souladu s nařízením Evropského parlamentu a Rady (ES) č. 1166/2008, které platí pro všechny členské státy EU.

Šetření je podkladem pro aktualizaci registru farem, který slouží jako základna pro každoroční zjišťování v zemědělství. Výsledky šetření budou využity pro **formování zemědělské i agroenvironmentální politiky**. Anonymizované údaje budou předány statistickému úřadu EU (EUROSTATu).

Z výsledků censu ČSÚ zpracovává tištěné i elektronické publikace, které budou k dispozici odborné i laické veřejnosti na internetových stránkách ČSÚ (www.czso.cz).

KOHO SE ŠETŘENÍ TÝKÁ

Šetření je součástí **Programu statistických zjišťování na rok 2010** (vyhláška č. 386/2009 Sb.), zveřejněného ve Sbírce zákonů, částka 125 ze dne 13. listopadu 2009. Podle zákona č. 89/1995 Sb., o státní statistické službě, je zpravodajská jednotka **povinná poskytnout všechny požadované údaje**.

Šetření se týká těch, kteří splňují některou z následujících **prahových hodnot**: 5 ha obhospodařované zemědělské půdy vlastní nebo najaté, nebo 1 ha sadů, nebo 3 500 m² vinic, nebo součtová plocha zeleniny, jahod a květin od výměry 2 500 m², nebo chov 5 ks skotu, nebo 10 ks prasat, nebo 10 ks koz a ovcí, nebo chov 100 ks drůbeže včetně běžců.

ZPŮSOB PROVEDENÍ ŠETŘENÍ

Zemědělci s menším rozsahem výroby budou v průběhu září až listopadu 2010 navštíveni **tazateli**, kteří jim budou nápomocni při vyplnění výkazu. Tazatel má povinnost se při návštěvě prokázat „**Průkazem tazatele**“, který mu bude vydán příslušným odborem terénních zjišťování ČSÚ. Všichni tazatelé jsou vyškoleni a metodicky vedeni pracovníky ČSÚ.

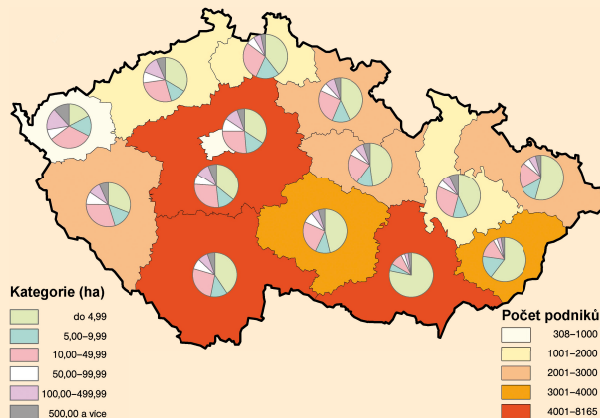
Právníkům a fyzickým osobám s větším rozsahem výroby bude výkaz zaslán **poštou**.

OCHRANA DŮVĚRNOSTI ÚDAJŮ

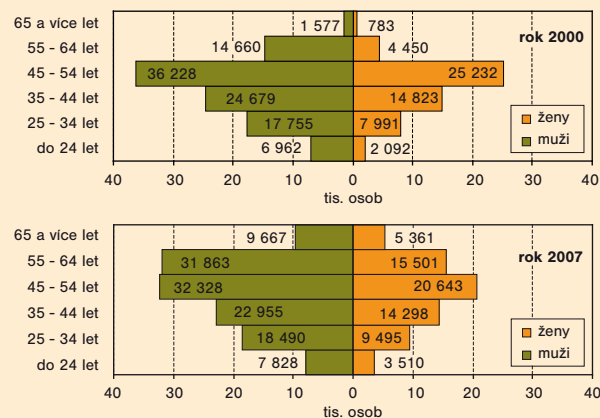
Ochrana **důvěrnosti údajů** je v souladu se zákonem č. 101/2000 Sb., o ochraně osobních údajů, a příslušnými paragrafy zákona č. 89/1995 Sb., o státní statistické službě, přísně dodržována. Všichni pracovníci zúčastnění na šetření a procesu zpracování jsou **vázáni mlčenlivostí** o všech šetřených skutečnostech ve smyslu § 17 uvedeného zákona. Publikovány mohou být pouze údaje, které jsou **součtem minimálně 3 subjektů**, přičemž žádný z nich nebo součet dvou největších nesmí přesahovat 70 % celku.

VÝSLEDKY STRUKTURÁLNÍHO ŠETŘENÍ V ČR

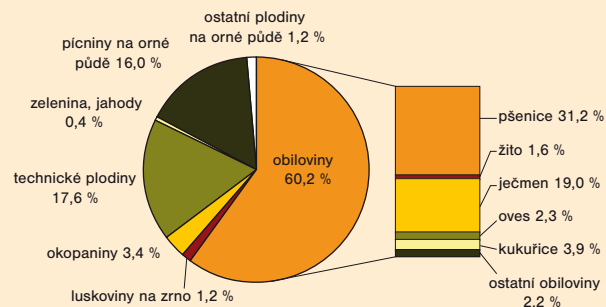
Počet podniků a jejich zastoupení ve velikostních kategoriích podle výměry obhospodařované zemědělské půdy v roce 2007



Věková struktura pracovníků v zemědělství v roce 2000 a 2007

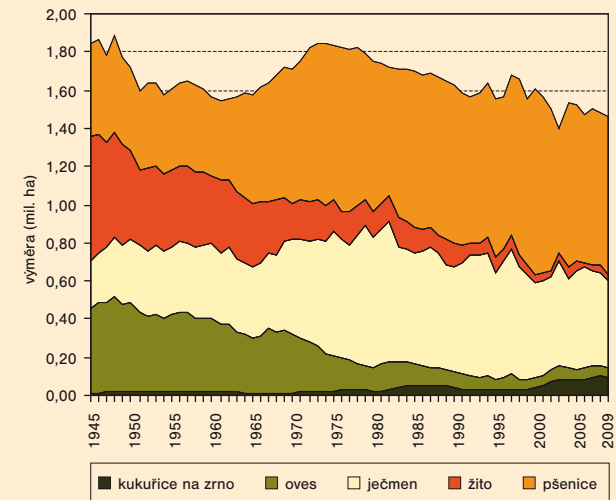


Podíl plodin na orné půdě v roce 2007



DLOUHODOBÝ VÝVOJ ZEMĚDĚLSTVÍ V ČR

Osevní plochy obilovin



Stavy a intenzita chovu skotu a prasat

(skot - na 100 ha zemědělské půdy; prasata - na 100 ha orné půdy)

rok	1950	1960	1970	1980	1990	2000	2009
Skot (tis. ks)	3 077	2 987	2 940	3 429	3 506	1 574	1 363
Prasata (tis. ks)	2 911	3 499	3 169	4 797	4 790	3 688	1 971
Skot/100 ha	69	67	67	81	79	37	32
Prasata/100 ha	78	106	103	155	142	117	65

zdroj: ČSÚ, ČÚZK

Stavy drůbeže a snáška vajec

