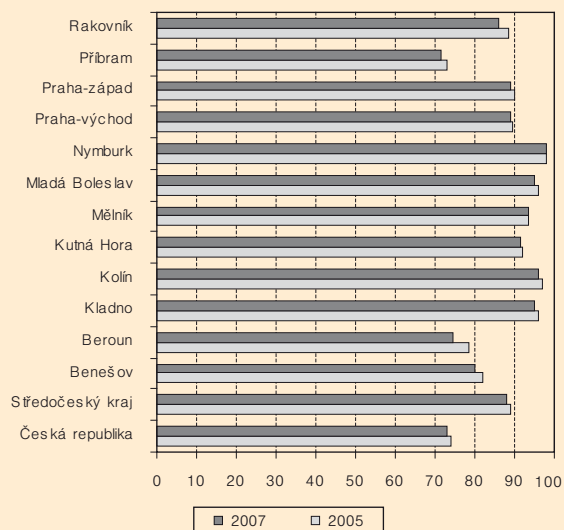


Vybrané ukazatele zemědělství ve Středočeském kraji			
	2005	2007	podíl na ČR v % (2007)
<b>Hospodařící subjekty celkem</b>	4 731	4 455	11,3
podniky fyzických osob	4 360	4 057	11,1
podniky právnických osob	371	398	13,5
obchodní společnosti	277	311	13,6
akciové společnosti	75	79	12,1
spol. s ruč. omezeným	198	228	14,2
družstva	76	68	12,4
<b>Pracovníci v zemědělství</b>	22 636	23 633	12,3
v tom ve věku:			
do 24 let	1 015	1 246	11,0
25 - 44 let	7 619	8 080	12,4
45 - 64 let	12 522	12 570	12,5
65 a více let	1 481	1 736	11,6
Pracovníci přepočtení (AWU)	19 161	18 052	13,5
<b>Obhospodařovaná zemědělská půda celkem (ha)</b>	549 877	547 398	15,6
orná půda	489 997	480 914	18,7
trvalé travní porosty	55 456	60 865	6,7
zahrady	250	113	14,1
ovocné sady	3 596	3 504	17,0
<b>Využití půdy pro pěstování plodin (ha)</b>			
obiloviny celkem	301 477	296 548	19,2
pšenice celkem	163 210	160 427	20,0
žito	8 981	7 891	19,5
ječmen celkem	98 636	94 877	19,4
oves celkem	6 824	8 224	13,7
brambory celkem	7 288	7 463	22,9
řepka a řepice	51 815	69 733	21,0
kukuřice na zeleno a siláž	31 090	24 691	14,3
Ekologicky obhospodařovaná zem. půda (ha)	2 716	5 779	2,2
z toho orná půda	618	1 434	4,7
<b>Počet zvířat (ks)</b>			
skot	156 639	154 705	10,9
z toho dojně krávy	53 150	49 167	11,8
prasata	498 096	438 629	15,3
ovce	14 026	15 792	9,1
kozy	1 410	1 601	10,1
drůbež (tis. ks)	4 187	5 328	18,2
koně	3 246	3 601	12,9
včelstva (roje)	4 767	3 914	16,9
<b>Stroje a zařízení (ks)</b>			
traktory	12 573	12 138	14,5
pluhy	4 726	4 474	15,3
žací stroje	2 883	2 666	12,2
sklizecí mlátičky	1 913	1 831	17,5
sklizeče brambor	1 029	905	18,9
osobní počítače	2 923	3 105	14,3
podniky napojené na internet	1 135	1 083	12,9
<b>Mimozemědělská činnost</b>			
Počet subjektů provozujících agroturistiku	42	66	9,6

## Zornění zemědělské půdy (%)



### Publikace zpracované z minulého šetření:

- Strukturální výsledky za zemědělství v roce 2007
- Strukturální výsledky za zemědělství v roce 2007 - analytické vyhodnocení
- Strukturální výsledky za zemědělství v roce 2007 podle územního členění

Mnoho dalších údajů ze zemědělství najdete na internetových stránkách [www.czso.cz](http://www.czso.cz) v kapitole **Životní prostředí, zemědělství**

V našem kraji byly výsledky minulého šetření využity především v publikaci **Postavení venkova ve Středočeském kraji** (vydána v roce 2009). Najdete ji na internetových stránkách krajského pracoviště ČSÚ [www.stredocesky.czso.cz](http://www.stredocesky.czso.cz)

### Kontakty:

#### Český statistický úřad

Na padesátém 81, 100 82 Praha

#### Odbor statistiky zemědělství, lesnictví a životního prostředí

e-mail: klara.cermakova@czso.cz, marcela.macova@czso.cz

#### Odbor statistického zpracování České Budějovice

tel.: 386 718 660

e-mail: milena.prusova@czso.cz

#### Odbor terénních zjišťování pro kraj Středočeský

tel.: 274 052 722, 274 053 195

e-mail: hana.holakovska@czso.cz, zuzana.maskova@czso.cz

#### Oddělení regionálních analýz a informačních služeb Středočeský kraj

tel.: 274 054 175

e-mail: infoservissto@czso.cz

© Český statistický úřad, 2010

# ČSÚ

## STRUKTURÁLNÍ ŠETŘENÍ V ZEMĚDĚLSTVÍ A METODY ZEMĚDĚLSKÉ VÝROBY 2010

### STŘEDOČESKÝ KRAJ



Český statistický úřad

[www.czso.cz](http://www.czso.cz)

2010



## ZÁKLADNÍ INFORMACE O ŠETŘENÍ

Strukturální šetření v zemědělství se koná každé 2-3 roky, z toho jednou za 10 let, aktuálně v roce 2010, formou **celoplošného censu**, který zahrnuje všechny zemědělské subjekty. Letos je rozšířen o nové ukazatele z oblasti metod zemědělské výroby - metody orby, ustájovací kapacity zvířat, zřizování krajinných prvků apod. Census je připraven v souladu s nařízením Evropského parlamentu a Rady (ES) č. 1166/2008, které platí pro všechny členské státy EU.

Šetření je podkladem pro aktualizaci registru farem, který slouží jako základna pro každoroční zjišťování v zemědělství. Výsledky šetření budou využity pro **formování zemědělské i agroenvironmentální politiky**. Anonymizované údaje budou předány statistickému úřadu EU (EUROSTATu).

Z výsledků censu ČSÚ zpracovává tištěné i elektronické publikace, které budou k dispozici odborné i laické veřejnosti na internetových stránkách ČSÚ ([www.czso.cz](http://www.czso.cz)).

## KOHO SE ŠETŘENÍ TÝKÁ

Šetření je součástí **Programu statistických zjišťování na rok 2010** (vyhláška č. 386/2009 Sb.), zveřejněného ve Sbírce zákonů, částka 125 ze dne 13. listopadu 2009. Podle zákona č. 89/1995 Sb., o státní statistické službě, je zpravodajská jednotka **povinná poskytnout všechny požadované údaje**.

**Šetření se týká těch, kteří splňují** některou z následujících **prahových hodnot**: 5 ha obhospodařované zemědělské půdy vlastní nebo najaté, nebo 1 ha sadů, nebo 3 500 m<sup>2</sup> vinic, nebo součtová plocha zeleniny, jahod a květin od výměry 2 500 m<sup>2</sup>, nebo chov 5 ks skotu, nebo 10 ks prasat, nebo 10 ks koz a ovcí, nebo chov 100 ks drůbeže včetně běžců.

## ZPŮSOB PROVEDENÍ ŠETŘENÍ

**Zemědělci s menším rozsahem výroby** budou v průběhu září až listopadu 2010 navštíveni **tazateli**, kteří jim budou nápomocni při vyplnění výkazu. Tazatel má povinnost se při návštěvě prokázat „**Průkazem tazatele**“, který mu bude vydán příslušným odborem terénních zjišťování ČSÚ. Všichni tazatelé jsou vyškoleni a metodicky vedeni pracovníky ČSÚ.

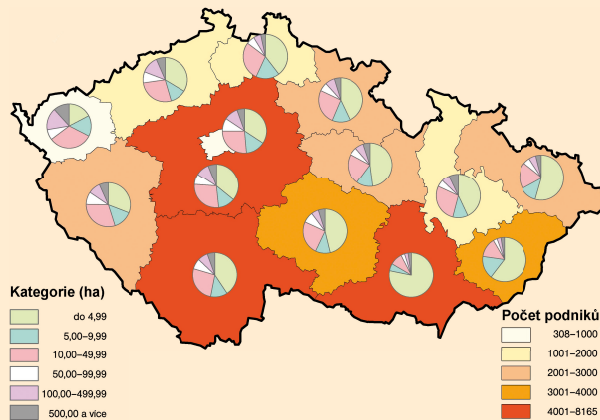
**Právníkům a fyzickým osobám s větším rozsahem výroby** bude výkaz zaslán **poštou**.

## OCHRANA DŮVĚRNOSTI ÚDAJŮ

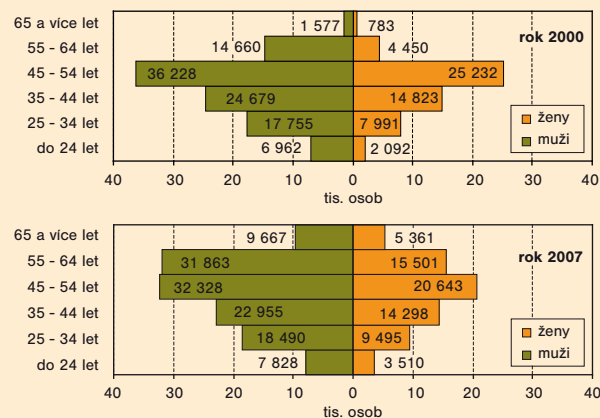
Ochrana **důvěrnosti údajů** je v souladu se zákonem č. 101/2000 Sb., o ochraně osobních údajů, a příslušnými paragrafy zákona č. 89/1995 Sb., o státní statistické službě, přísně dodržována. Všichni pracovníci zúčastnění na šetření a procesu zpracování jsou **vázáni mlčenlivostí** o všech šetřených skutečnostech ve smyslu § 17 uvedeného zákona. Publikovány mohou být pouze údaje, které jsou **součtem minimálně 3 subjektů**, přičemž žádný z nich nebo součet dvou největších nesmí přesahovat 70 % celku.

## VÝSLEDKY STRUKTURÁLNÍHO ŠETŘENÍ V ČR

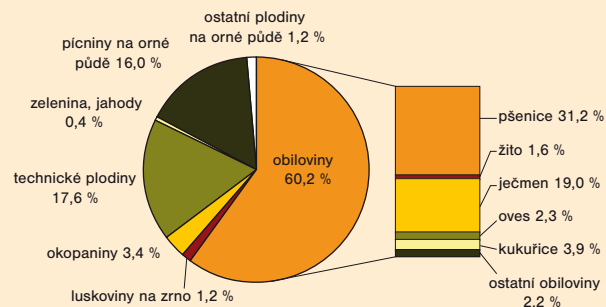
**Počet podniků a jejich zastoupení ve velikostních kategoriích podle výměry obhospodařované zemědělské půdy v roce 2007**



**Věková struktura pracovníků v zemědělství v roce 2000 a 2007**

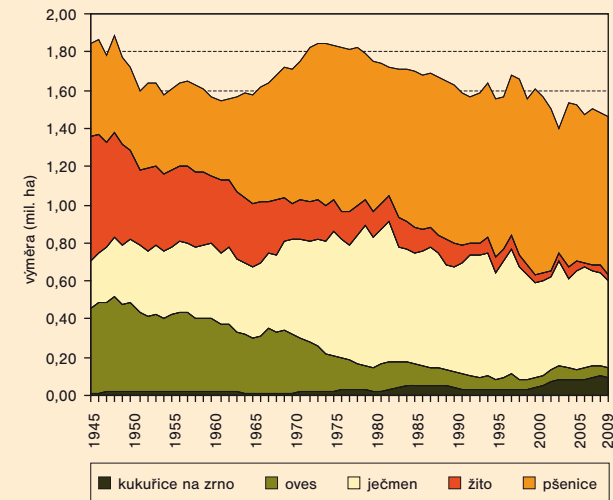


**Podíl plodin na orné půdě v roce 2007**



## DLOUHODOBÝ VÝVOJ ZEMĚDĚLSTVÍ V ČR

**Osevní plochy obilovin**



**Stavy a intenzita chovu skotu a prasat**

(skot - na 100 ha zemědělské půdy; prasata - na 100 ha orné půdy)

	1950	1960	1970	1980	1990	2000	2009
Skot (tis. ks)	3 077	2 987	2 940	3 429	3 506	1 574	1 363
Prasata (tis. ks)	2 911	3 499	3 169	4 797	4 790	3 688	1 971
Skot/100 ha	69	67	67	81	79	37	32
Prasata/100 ha	78	106	103	155	142	117	65

zdroj: ČSÚ, ČÚZK

**Stavy drůbeže a snáška vajec**

