

F4

Vysoká škola
ekonomická v Praze
Fakulta informatiky a statistiky

fis.vse.cz

Nerovnost příjmů osob podle úrovně vzdělání

Michaela Brázdilová

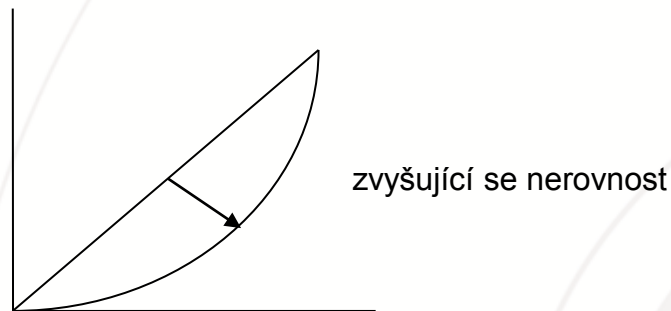
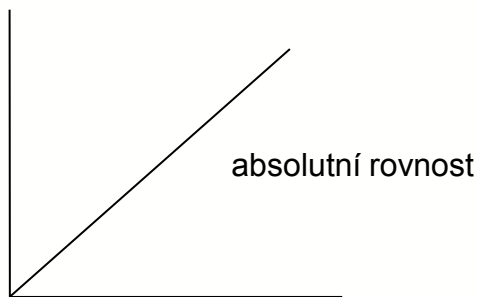
Katedra ekonomické statistiky
Vysoká škola ekonomická v Praze

Příjmové rozdělení osob celkem dle EU-SILC 2013

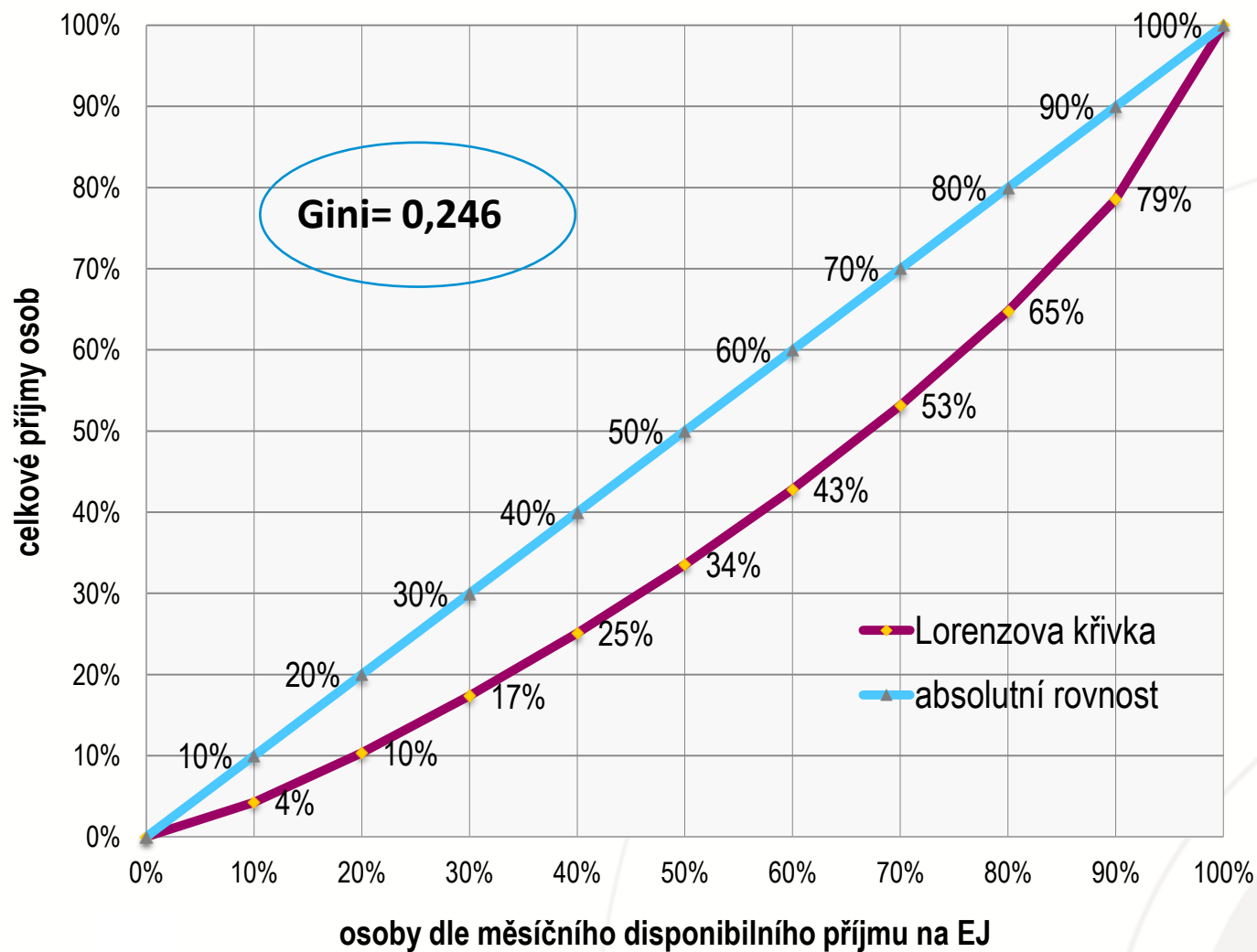
- *Příjmové rozdělení za rok 2012:*
- *Průměrný disponibilní příjem na EJ = 18 222 Kč/měsíc*
- *Medián příjmů = 16 124 Kč/měsíc*

- Nerovnost příjmového rozdělení:

Lorenzova křivka



Úroveň a nerovnost příjmů osob celkem za rok 2012



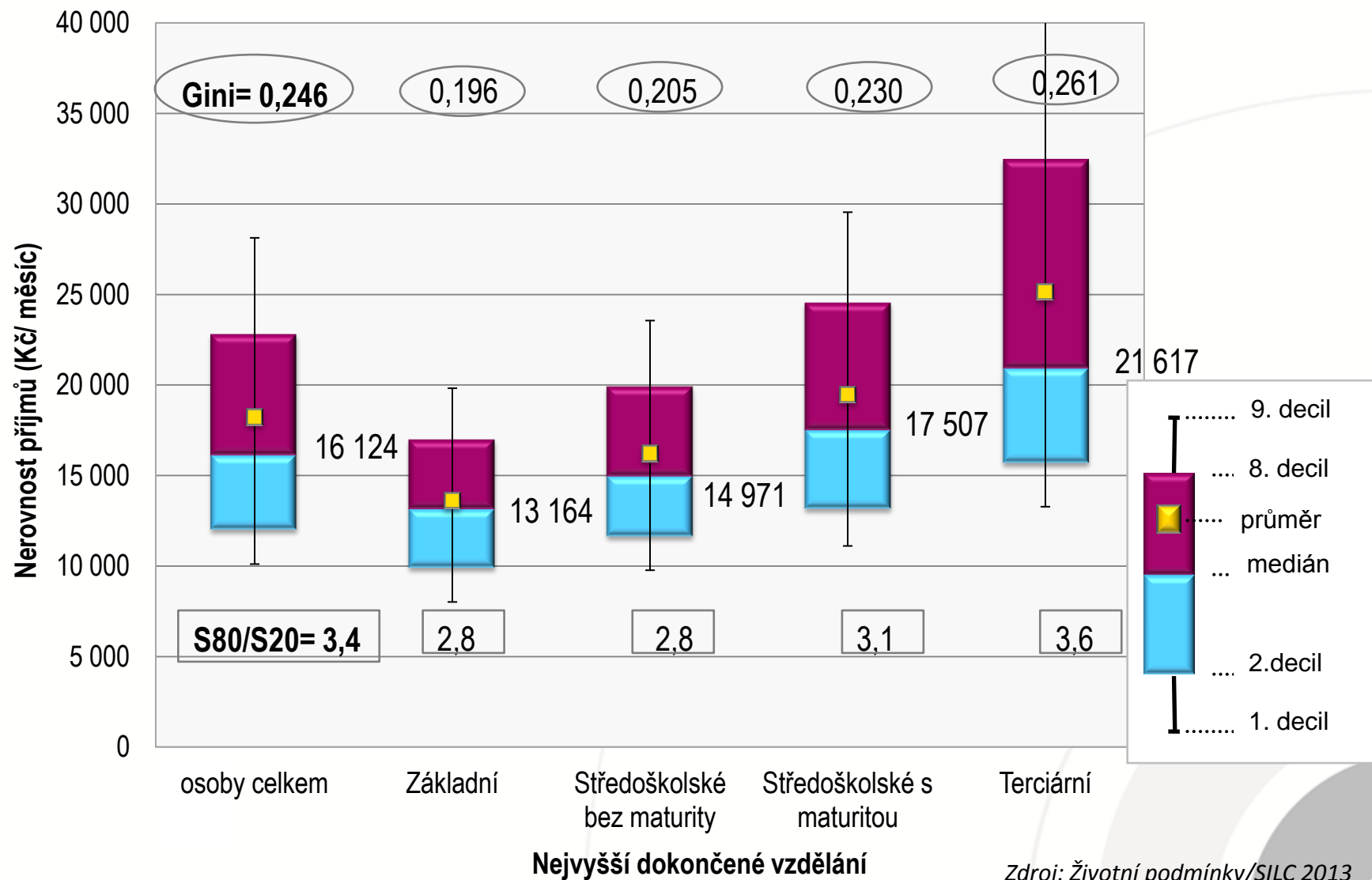
Úroveň a nerovnost příjmů osob celkem za rok 2012

- Giniho koeficient = **0,246**
 - velikost odklonu Lorenzovy křivky od křivky absolutního rozdělení příjmů v intervalu (0;1)
 - poměrně malá nerovnost příjmů pro rok 2012

- $S80/S20 = 3,4$
 - pětina nejbohatších osob disponuje 3,4krát vyššími příjmy než pětina nejchudších

„Největší rozdíly v příjmech se projevují u vysokoškolsky vzdělaných osob“

Nerovnost příjmů podle úrovně vzdělání za rok 2012

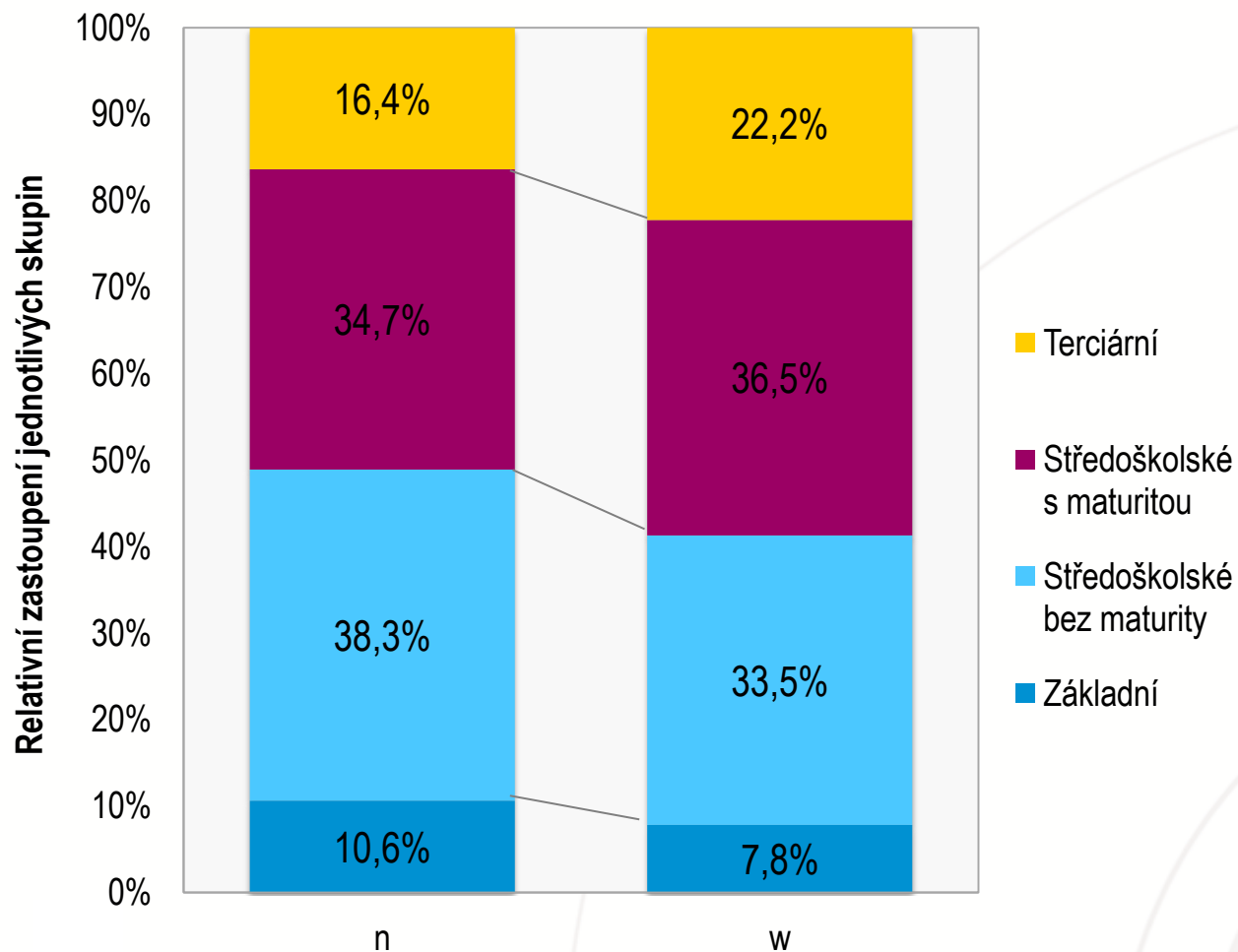


Nerovnost příjmů podle úrovně vzdělání za rok 2012

- Měsíční mediánový příjem u vysokoškoláků je mnohem vyšší (21 617 Kč) než za osoby celkem (16 124 Kč)
- Největší nerovnost příjmů nalezneme u vysokoškoláků (Gini= 0,261 a S80/S20= 3,6)

„Osoby s vysokoškolským vzděláním disponují téměř čtvrtinou úhrnu ekvalizovaných příjmů všech osob populace vyjma dětí a studentů“

Rozdělení počtu osob a celkových ekvalizovaných příjmů podle vzdělání za rok 2012



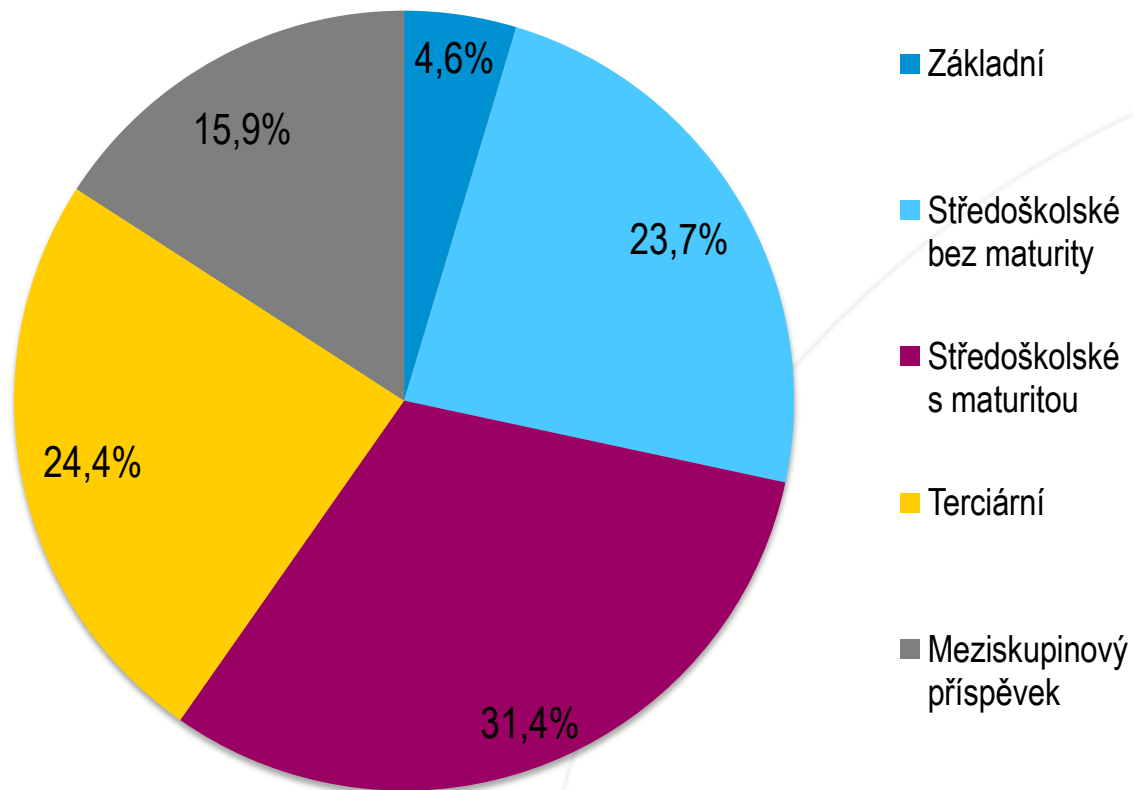
Rozdělení počtu osob a celkových ekvalizovaných příjmů

Rozdělení počtu osob a celkových ekvalizovaných příjmů podle vzdělání za rok 2012

- Vysokoškoláci tvoří 16 % osob populace vyjma dětí a studentů, ale připadá na ně přes 22 % úhrnu ekvalizovaných příjmů
- Osoby se základním vzděláním, které jsou zastoupeny 10 % v populaci osob vyjma studentů a dětí, disponují poměrným dílem ekvalizovaných příjmů pouze 7,8 % z celkového úhrnu

„Vysokoškoláci přispívají k celkové nerovnosti příjmů ve společnosti stejným dílem jako středoškoláci bez maturity, přestože jich je dva a půl krát méně“

Příspěvky jednotlivých skupin podle vzdělání k celkovému nesouladu příjmů za rok 2012



Příspěvky jednotlivých skupin podle vzdělání k celkovému nesouladu příjmů za rok 2012

- Nejvíce přispívají k nerovnosti příjmů středoškoláci s maturitou, jelikož jejich zastoupení je více než třetinové
- Vysokoškoláci přispívají z 24,4 % i přes jejich pouze šestinové zastoupení, a to kvůli jejich většímu poměrnému dílu ekvalizovaných příjmů, kterým disponují a především jejich vysoké příjmové nerovnosti
- Příspěvek vysokoškoláků ovlivňuje celkový nesoulad příjmů více než nerovnoměrně rozdělené příjmy mezi jednotlivé vzdělanostní skupiny

Nerovnost příjmů osob podle úrovně vzdělání

- Dotazy?
- Děkuji za pozornost!