



VÝROČNÍ ZPRÁVA ZA ROK 2016





VÝROČNÍ ZPRÁVA ZA ROK 2016



OBSAH VÝROČNÍ ZPRÁVY 2016

ÚVODNÍ SLOVO 06

VEDENÍ ÚŘADU 08

OBECNÁ METODIKA A REGISTRY 12

STATISTICKÉ ZPRACOVÁNÍ 16

PRODUKČNÍ STATISTIKY 18

MAKROEKONOMICKÉ STATISTIKY 22

DEMOGRAFIE A SOCIÁLNÍ STATISTIKY 26

KRAJSKÉ SPRÁVY ČSÚ 30

VOLEBNÍ STATISTIKA 36

SČÍTÁNÍ LIDU, DOMŮ A BYTŮ 38

PRODUKTY A SLUŽBY 40

VNĚJŠÍ KOMUNIKACE 44

MEZINÁRODNÍ SPOLUPRÁCE 48

ŘÍZENÍ LIDSKÝCH ZDROJŮ 52

HOSPODAŘENÍ 56

KONTAKTY 60



ÚVODNÍ SLOVO

Iva Rišchelová

Iva Rišchelová
předsedkyně ČSÚ



Vážené čtenářky, vážení čtenáři,

na následujících stránkách naleznete souhrnný popis nejdůležitějších aktivit Českého statistického úřadu (ČSÚ) v roce 2016. Ať už jde o oblasti odborného působení útvarů ČSÚ, nebo o činnost, která souvisí s chodem úřadu, tj. zejména hospodaření, personální řízení nebo mezinárodní spolupráce, vše je předmětem této výroční zprávy.

V roce 2016 úřad pokračoval v implementaci služebního zákona, která byla podle očekávání velmi náročná. Negativně se projevila např. při obsazování volných pracovních míst, a to především pozic vyžadujících vysokou úroveň odbornosti. Promítla se ale i do pravidel odměňování zaměstnanců. Navzdory rozdílnému přístupu zákonodárců ke zvyšování tarifů se vedení ČSÚ podařilo v maximální možné míře zachovat rovný přístup k odměňování státních zaměstnanců a zaměstnanců pod zákoníkem práce. Obdobný postup jsme prosadili i při jednání s odbory v případě dalších výhod v kolektivní dohodě a smlouvě.

Velké množství energie si v roce 2016 vyžádala také obhajoba nezávislosti ČSÚ v oblasti metodiky a zpracování dat v rámci evropské statistiky odpadů. V průběhu celého roku pokračovala v této souvislosti velmi intenzivní jednání jak na národní, tak i na mezinárodní úrovni. Dílčím milníkem se stalo společné ujednání ČSÚ, Ministerstva životního prostředí a Úřadu vlády ČR ze srpna 2016, které nastavilo rámec budoucích aktivit při řešení dané problematiky.

Pokud se týká dalších významných aktivit v oblasti statistických procesů, pokračovaly přípravy dalšího rozvoje nástrojů v rámci projektu Redesign statistického informačního systému (RSIS), by

zpracovány výsledky podzimmních krajských a senátních voleb a pracovalo se na návrhu věcného záměru zákona o sčítání lidu, domů a bytů. Značné nároky měla i pokračující reforma statistiky rodinných účtů či aplikace jednotlivých doporučení, která vzešla z tzv. peer review, jenž se konalo v roce 2015. Významné pracovní kapacity si vyžádalo i aktivní zapojení úřadu do oblasti datové podpory koncepce udržitelného rozvoje Agenda 2030, která byla přijata koncem září 2015.

Ráda bych na tomto místě vyzdvihla to hlavní, a sice každodenní práci zaměstnanců ČSÚ, kteří nejen v průběhu uplynulého roku zajistili publikování milionů statistických údajů v potřebném rozsahu a kvalitě. Ačkoliv lze tuto činnost vnímat jako samozřejmou, jedná se o úkol, jemuž je věnována největší část odborné práce a kterému se přikládá nejvyšší priorita. S publikací dat přímo souvisí návštěvnost webových stránek úřadu, které v průběhu roku zaznamenaly více než devět milionů zobrazení. Velký ohlas měl ČSÚ i v médiích, která publikovala téměř 29 tisíc článků a reportáží s našimi údaji. Tyto výsledky vnímám jako pozitivní odraz práce všech zaměstnanců. ČSÚ patří k nejdůvěryhodnějším institucím v České republice. Podle posledního průzkumu Centra pro výzkum veřejného mínění se těší vysoké 60% míře důvěry veřejnosti. Potvrzují to i výsledky anket, které jsme v roce 2016 sami provedli mezi uživateli a novináři.

Závěrem bych ráda poděkovala všem respondentům, kteří s námi v průběhu loňského roku spolupracovali a poskytovali potřebná data. Poděkování za spolupráci patří i našim četným institucionálním partnerům, kteří nám v rámci společných aktivit napomáhají tvořit a rozvíjet kvalitní, objektivní a nezávislou oficiální statistiku v České republice. ■



VEDENÍ ÚŘADU

Český statistický úřad je vysoce odbornou a moderní institucí s bohatou tradicí. Působnost ČSÚ, jeho činnost, práva a povinnosti upravuje zákon o státní statistické službě. Dlouhodobý rámec činností je definován systémem strategických cílů úřadu, jejichž postupné dosažení je směřováno prioritními úkoly, které každoročně stanovuje vedení ČSÚ.



Mise ČSÚ

„Na základě získaných údajů vytvářet a poskytovat důvěryhodný konzistentní obraz o stavu a vývoji společnosti v návaznosti na vyvíjející se potřeby všech uživatelů služeb státní statistiky v podmínkách měnícího se prostředí. Za tím účelem koordinovat státní statistickou službu v České republice.“

Vize ČSÚ

ČSÚ je moderní uživatelsky zaměřenou institucí, která:

- vyznává a respektuje základní etické hodnoty, jako jsou profesionalita, nezávislost, nestrannost a otevřenost;
- poskytuje vysoce kvalitní služby širokému spektru uživatelů na principu rovného přístupu k informacím a má respekt, důvěru a uznání ze strany domácích i mezinárodních veřejností;
- je základním pilířem pro rozvoj národního systému státní statistické služby a jeho harmonizaci v mezinárodním měřítku;
- trvale snižuje administrativní zatížení respondentů zvyšováním výkonnosti a implementací inovací jak v oblasti vnitřních procesů, tak i v rámci koordinace státní statistické služby;
- opírá se o vysoce motivované kvalifikované odborníky, pro které vytváří odpovídající pracovní podmínky;
- podílí se na rozvoji statistiky jako vědní disciplíny, a to prostřednictvím odborných časopisů vydávaných úřadem i odborně adekvátní lektorskou a poradenskou aktivitou zaměstnanců na vysokých školách, ve vědeckých institucích a statistických pracovištích v ČR i v zahraničí.

Strategické cíle ČSÚ

- Maximalizovat užitek a komfort uživatelů.
- Zvyšovat efektivnost procesů a produktivitu práce, inovovat statistický informační systém.
- Optimalizovat administrativní zátěž respondentů při zachování kvality výstupů.
- Trvale motivovat a profesně rozvíjet zaměstnance úřadu.
- Zvyšovat prestiž ČSÚ na národní a mezinárodní úrovni.

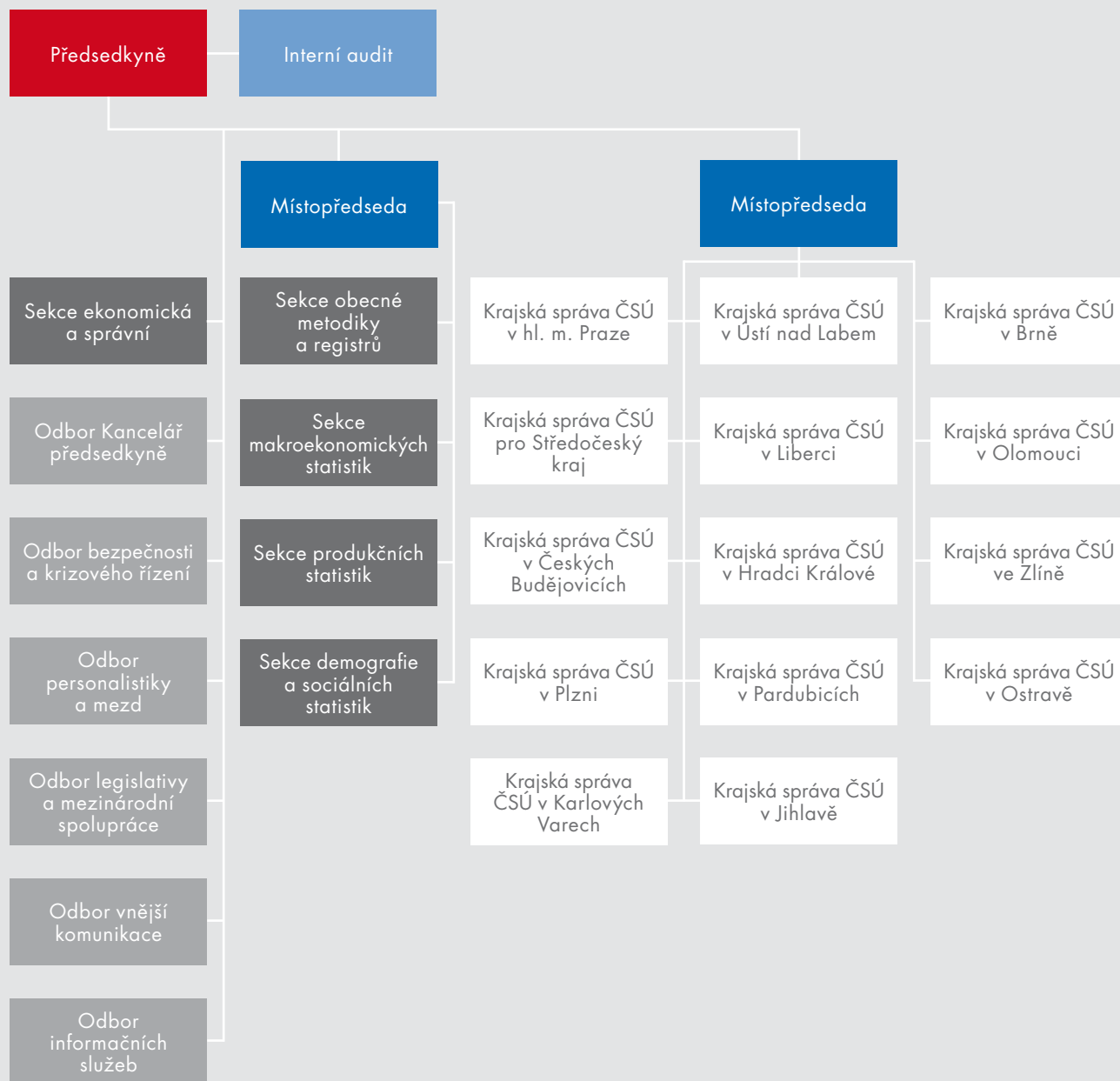
Klíčové priority do roku 2020

- Podpora e-governmentu a aktivní implementace administrativních zdrojů dat do statistického systému.
- Přechod rezortních statistik na správu ČSÚ.
- Aktivní účast v procesu budování systému registrů ČR.
- Sjednocení technického a technologického prostředí pro sběr, zpracování, uchování a publikování statistických dat a informací.
- Příprava strategie postupu pro Sčítání lidu, domů a bytů v roce 2021 (SLDB 2021).
- Kontinuální hodnocení a směřování vývoje obsahu statistických zjišťování s přihlédnutím jak k národním, tak i mezinárodním podmínkám.

Předsedkyně úřadu

Funkci předsedkyně ČSÚ zastává prof. Ing. Iva Ritschelová, CSc., kterou na návrh vlády jmenoval prezident České republiky

ORGANIZAČNÍ STRUKTURA (stav k 31. 12. 2016)





v září 2010. Základní předpoklady jmenování do čela ČSÚ jsou profesionalita, nestrannost a apolitičnost zaručující maximální objektivnost a důvěryhodnost statistických dat produkovaných úřadem. Záruky této nestrannosti jsou dány právním řádem ČR. Předsedkyně ČSÚ se při výkonu státní statistické služby řídí zákony a ostatními právními předpisy, uplatňuje odborná hlediska, požadavky na praktické využití a profesionální etiku a zabezpečuje použití výhradně vědeckých metod statistické práce.

Poradní orgány předsedkyně

Stálými poradními orgány předsedkyně ČSÚ jsou Česká statistická rada, Kolegium, Porada vedení, Vrcholový štáb voleb a Krizový štáb.

- **Česká statistická rada** projednává především program statistických zjišťování, strategické záměry úřadu, výsledky auditů odborných statistik apod. Její další úkoly a způsob práce upravuje statut, který vydává předsedkyně. Členové rady jsou jmenováni z řad odborníků statistické teorie a praxe statistiky.
- **Kolegium předsedkyně** je nástrojem strategického řízení ČSÚ. Projednává zejména koncepční materiály týkající se státní statistické služby a návrhy rozhodnutí, která mají podstatným způsobem ovlivnit činnost, vnější vztahy, řízení nebo strukturu ČSÚ.
- **Porada vedení** je organizačním nástrojem operativního řízení ČSÚ. Projednává návrhy rozhodnutí a konkrétní úkoly, postupy a koordinaci činností, které pro jednotlivé útvary ČSÚ z těchto rozhodnutí vyplývají.

- **Vrcholový štáb voleb** připravuje a realizuje zpracování výsledků voleb a jejich veřejné prezentace, projednává legislativní, metodické, organizační, technické, personální a rozpočtové záležitosti spojené s těmito činnostmi.
- **Krizový štáb** je organizačním nástrojem krizového řízení ČSÚ. Projednává řešení situací souvisejících s vyhlášením nouzového stavu, stavu ohrožení s hrozbou vzniku krizové situace nebo jinými závažnými situacemi, které se dotýkají bezpečnostních zájmů ČSÚ.

Organizační struktura

Na konci roku 2016 měla organizační struktura ČSÚ čtyři úrovně liniového řízení. V rámci ústředí ČSÚ v Praze jsou soustředěny především útvary zabezpečující metodicko-statistické a technicko-hospodářské agendy. Zabezpečují klíčové statistické procesy počínaje vývojem metodiky, přes funkčně-metodické řízení sběru, zpracování až po diseminaci statistických informací. Jsou zde rovněž odbory zabezpečující řadu podpůrných procesů včetně mezinárodní spolupráce, personalistiky, správy financí, ICT, veřejných zakázek, bezpečnosti či vnější komunikace. V každém ze čtrnácti krajů působí krajské správy ČSÚ. Lze je rozdělit na dva typy, a to na tzv. velké a malé. Oba typy mají shodnou vnitřní strukturu, která se skládá z oddělení terénních zjišťování a oddělení informačních služeb. Velké krajské správy mají navíc útvary statistického zpracování. ■



OBECNÁ METODIKA A REGISTRY

V roce 2016 pokračoval ČSÚ v plnění usnesení vlády ČR v oblasti zefektivnění výkonu státní statistické služby, např. implementací dalších dat z administrativních zdrojů do systému zpracování statistických informací. Nadto úřad předložil vládě ČR zásadní materiál o realizaci integrovaného sběru vybraných údajů pro veřejnou správu.



Český statistický úřad rozvíjel proces řízení sběru a vstupního zpracování dat pomocí metadat uložených ve statistickém metainformačním systému. Zapojoval se do přípravy nových evropských právních předpisů, zejména v oblasti tzv. business registrů. Rutinně byl provozován a dále rozvíjen jeden ze základních registrů veřejné správy – registr osob (ROS). Na základě dat z ROSu byly pravidelně aktualizovány informace o právnických a fyzických osobách v registru ekonomických subjektů (RES). V průběhu roku bylo aktualizováno několik statistických klasifikací a číselníků, které byly zveřejněny ve Sbírce zákonů ČR. Dne 4. listopadu 2016 byla publikována vyhláška o Programu statistických zjišťování na rok 2017.

Obecná metodika

V roce 2016 byly aktualizovány následující klasifikace a číselníky: Číselník měn a fondů (ČMF) sdělením ČSÚ č. 206/2016 Sb. a č. 419/2016 Sb., Klasifikace zaměstnání (CZ-ISCO) sdělením ČSÚ č. 270/2016 Sb., Klasifikace hospitalizovaných pacientů (IR-DRG) sdělením ČSÚ č. 313/2016 Sb. a Číselník zemí (CZEM) sdělením ČSÚ č. 420/2016 Sb. Dále byl sdělením ČSÚ č. 247/2016 Sb. stanoven Seznam vybraného zboží a doplňkových statistických znaků, který byl aktualizován sdělením ČSÚ č. 405/2016 Sb. Statistické klasifikace a číselníky se využívají pro sběr a zpracování statistických dat a pro zveřejňování souhrnných statistických

informací. Využívání klasifikací je základním metodickým nástrojem pro srovnávání statistických informací na národní i mezinárodní úrovni.

V souladu se zákonem č. 89/1995 Sb., o státní statistické službě, ve znění pozdějších předpisů, byla připravena a zveřejněna vyhláška o Programu statistických zjišťování na rok 2017. Program zahrnuje 89 statistických zjišťování ČSÚ a 67 rezortních zjišťování, což je oproti roku 2016 o 8 zjišťování méně. Většina z nich vychází z požadavků právních předpisů Evropské unie (EU), kterých je více než 50. Z vyhlášky vyplývá pro respondenty statistických zjišťování povinnost zasílat data ČSÚ nebo rezortu, který je ve vyhlášce uveden jako orgán provádějící statistické zjišťování. Statistická zjišťování ale nejsou jediným zdrojem dat pro tvorbu statistických informací. Významnou skupinu tvoří data administrativní.

Koncem roku 2016 předložil ČSÚ vládě ČR zásadní materiál o realizaci integrovaného sběru vybraných údajů pro veřejnou správu. Podnětem pro jeho předložení byly i významné změny evropské legislativy v oblasti využívání administrativních zdrojů dat pro statistické účely. Vláda dne 14. prosince 2016 záměr jednomyslně schválila svým usnesením č. 1135. Toto usnesení ukládá rezortům spolupracovat s ČSÚ již ve fázi prvotního návrhu a dále při změnách nebo při požadavku na zrušení





administrativních zdrojů dat. Současně ukládá realizovat bezplatný a rychlý přístup k administrativním zdrojům dat, které jsou využitelné pro statistická zpracování.

Statistický metainformační systém a datový sklad

Do statistického metainformačního systému se zadávala metadata potřebná pro definování vstupů a výstupů statistických zjišťování na rok 2016 a 2017. V průběhu roku pokračoval rozvoj aplikací, které zajišťují sběr a zpracování vstupních dat. Další aktivity se soustřeďovaly na centrální zpracování a implementaci nových aplikací pro tvorbu analýz a výstupních sestav. Hlavním přínosem těchto aktivit je zefektivnění správy a řízení tvorby statistických informací.

V roce 2016 pokračovalo plnění datového skladu a datových tržišť relevantními údaji krátkodobých a ročních ekonomických statistik a agregovanými a odvozenými daty. Do datových tržišť byla ukládána i vybraná administrativní data a údaje ze statistických registrů. Všechny tyto aktivity byly realizovány v rámci udržitelnosti projektu RSIS a v souladu s plánem rozvoje veřejné databáze (VDB), která umožňuje prezentovat statistické výstupy včetně metadat pro veřejnost.

Statistické registry

Registr ekonomických subjektů a registr sčítacích obvodů a budov (RSO), využívané pro přípravu statistických zjišťování,


jsou od roku 2013 plně napojeny na základní registry veřejné správy. Pro zefektivnění statistických registrů pokračovaly práce na tvorbě skupin podniků v souladu s evropským projektem vytváření mezinárodních skupin podniků (tzv. EuroGroups Register). Pokračovalo profilování skupin podniků s cílem otestovat v podmínkách ČR navrženou evropskou metodiku, zpřesnit údaje o struktuře skupin a ověřit podmínky pro získávání konsolidovaných dat o skupinách podniků. ČSÚ se také zapojil do přípravy nových evropských předpisů v oblasti tzv. business registrů, které budou součástí rámcového nařízení EU k integraci statistik podniků (FRIBS) a předpisu o poskytování údajů pro regionální demografii podniků. V roce 2016 se uskutečnil interní metodický audit registru ekonomických subjektů, který neshledal žádná pochybení při jeho správě a vedení.

Registr osob

Základní registr osob byl v roce 2016 již čtvrtým rokem provozován v rutinním režimu. Ve spolupráci se Správou základních registrů (SZR) byly v průběhu roku implementovány nové požadavky zaměřené zejména na úpravu výpisů údajů z ROS poskytovaných prostřednictvím CzechPoint. Dále byly zahájeny práce na implementaci obsahových změn registru, které přinesl zákon č. 192/2016 Sb., jímž se mění zákon č. 111/2009 Sb., o základních registrech, ve znění pozdějších předpisů, a některé další zákony. Pro vybrané orgány veřejné moci byly změněny podmínky pro využívání provozních údajů. ■



STATISTICKÉ ZPRACOVÁNÍ



Na základě realizovaného projektu Redesign statistického informačního systému jsou v průběhu posledních let měněny všechny části statistického procesu, včetně sběru a zpracování vstupních dat. V roce 2016 byly v nových aplikacích zpracovávány veškeré úlohy, pro něž byly tyto aplikace vyvíjeny. Respondenti tak mohli vyplňovat údaje ve vyplnitelných PDF výkazech nebo ve webové aplikaci DANTE WEB. Z celkového počtu 1,4 milionu aktivních subjektů zapsaných v registru ekonomických subjektů jich bylo osloveno 137 tisíc. Jsou jimi např. podnikatelé a vládní či neziskové instituce.

Program statistických zjišťování na rok 2016, který definuje respondentům zpravodajskou povinnost, zahrnoval 92 statistických zjišťování ČSÚ. Nad rámec každoročně prováděných zjišťování se pravidelně realizují i ta s delší periodicitou. Pro rok 2016 bylo do Programu zahrnuto Strukturální šetření v zemědělství a Dotazník o inovacích. Oproti předchozímu roku neobsahoval Šetření o vinicích a Dotazník o odborném vzdělávání. Podrobné informace o všech zjišťováních, např. odpovědi na nejčastější dotazy či přehled změn oproti předchozímu roku, byly umístěny na webové stránce www.vykazy.cz. Na uvedeném odkazu byla k dispozici také aplikace Výkazy podle IČO, pomocí které si respondent mohl ověřit svou zpravodajskou povinnost ke konkrétním statistickým výkazům a stáhnout vyplnitelné PDF výkazy.

O zpravodajské povinnosti byli respondenti informováni prostřednictvím souhrnného Oznamení o zpravodajské povinnosti vůči ČSÚ na rok 2016 (dále též Oznamení). Začátkem roku ČSÚ zaslal elektronická Oznamení do datových schránek. Těm respondentům, kteří datovou schránku nemají, byl dopis zaslán v papírové formě. V Oznamení byly uvedeny nejenom informace o povinnosti předložit data, ale i důležité údaje o způsobu předání dat v elektronické podobě, termíny odevzdání a kontaktní osoby pro případ dotazů.

Doporučovaným způsobem pro zasílání dat je webová aplikace DANTE WEB, protože poskytuje mnoho výhod. Obsahuje například celou řadu kontrol pro potvrzení správného vyplnění či upozornění na chybu s možností jejího odstranění. Výkaz může souběžně vyplňovat více pověřených zaměstnanců, ať již vlastní nebo externí firmy. Aplikace DANTE WEB je koncipována jako tzv. tenký klient (tedy aplikace pracující prostřednictvím webových prohlížečů), a může tak být využívána na stanicích nezávisle na jejich operačním systému a bez nutnosti instalace. Data jsou v aplikaci trvale uložena a jsou kdykoliv a odkudkoliv oprávněnému uživateli dostupná. Český statistický úřad navíc nepožaduje elektronický podpis, stačí pouze „Odeslat“.

Na základě uvedených hlavních výhod webové aplikace DANTE WEB postupně narůstalo množství respondentů, kteří aplikaci využívali. Například pro vyplnění čtvrtletního výkazu se značkou P 6-04 zvolilo v některých čtvrtletích aplikaci DANTE WEB 34 % respondentů. Pokud se přičítají 62 % respondentů, kteří zaslali data ve vyplnitelných PDF výkazech, pak celkový počet zasláných elektronických výkazů tohoto zjišťování činil 96 %. Přesto se v roce 2017 zvýší propagace elektronického výkaznictví ČSÚ, které bude postaveno na vysvětlení jeho výhod. ■

An aerial photograph of a tractor plowing a large field. The tractor is moving from the top center towards the bottom right, leaving a wide, dark furrow behind it. The field is divided into several parallel rows of furrows. On the left side of the image, there is a vertical bar chart with 14 bars of varying lengths. The bars are mostly grey, but the fifth bar from the top is a solid blue color. The text 'PRODUKČNÍ STATISTIKY' is written in white capital letters on a blue rectangular background, positioned over the blue bar in the chart.

PRODUKČNÍ STATISTIKY



V roce 2016 patřily mezi hlavní činnosti sekce produkčních statistik, kromě zabezpečení standardních výstupů, i rozvojové aktivity v rámci Evropského statistického systému (ESS), a to zejména příprava a implementace rámcového nařízení pro podnikové statistiky (FRIBS). To mimo jiné zahrnovalo konzultační činnosti na pracovní úrovni Eurostatu i dokončení grantu zaměřeného na testování delineační statistických jednotek a práce na pokračujícím grantu v oblasti profilování významných statistických jednotek. Získané zkušenosti byly využity i při návrhu výkaznictví v rámci strukturálních podnikových statistik.

V průběhu roku se sekce rovněž podílela na realizaci prioritního úkolu – zefektivnění státní statistické služby – zaměřeného mj. na intenzivnější využití dostupných administrativních dat s cílem zvyšovat kvalitu statistických výstupů při minimalizaci administrativní zátěže respondentů. V jeho rámci se podařilo získat další dostupné zdroje dat z Generálního finančního ředitelství (GFŘ) a došlo i ke zkrácení termínů pro předávání dat, včetně provedení testů jejich využitelnosti v produkčním procesu.

Průmysl, stavebnictví a energetika

Mezi nejvýznamnější rozvojové činnosti v oblasti statistiky **průmyslu** patřilo promítnutí revize klasifikace produkce CZ-CPA do statistiky průmyslových výrobků a služeb, resp. seznamu průmyslových výrobků a služeb CZ-PRODCOM za referenční rok 2016. V souvislosti s připravovaným nařízením FRIBS byla v oblasti výrobkové statistiky zahájena příprava na testování rozšíření dopočtových metod ukazatelů produkce. Ve statistice PRODCOM bylo rovněž započato pravidelné reportování metadat, v současné době na dobrovolné bázi. V rámci krátkodobých statistik průmyslu patřily mezi hlavní rozvojové činnosti práce na rozšířeném sledování kvality.

V rámci statistiky **stavebnictví a bytové výstavby** se podařilo optimalizovat přenos a zpracování dat z registru územní

identifikace, adres a nemovitostí (RÚIAN), podíl dopočítaných údajů se významně snížil. V souvislosti s implementací připravovaného nařízení integrujícího podnikové statistiky (FRIBS) bylo testováno a poté do rutiny zavedeno sezónní očištění údajů ze statistiky stavebních povolení. Výsledky statistiky stavebnictví byly úspěšně prezentovány na několika tiskových konferencích.

Ve statistice **energetiky** bylo dokončeno zpracování výsledků z výběrového šetření o energetické spotřebě v domácnostech (ENERGO 2015). Získané poznatky byly zpracovány do soustavy mezinárodních energetických dotazníků a předány Eurostatu. Současně probíhala příprava publikačních výstupů, které budou zveřejněny v 2. polovině února 2017.

Obchod, doprava, služby a cestovní ruch

Na úseku **statistiky obchodu, dopravy a služeb** byl dokončen metodický audit maloobchodu. Na základě výsledků tohoto auditu byla mj. připravena úprava Rychlých informací maloobchod a služby pro rok 2017 (rozšíření obsahu poskytovaných informací). V rámci pilotního testování ukazatelů kvality v úloze SP 1-12 byly vypočítány základní ukazatele kvality. Pokračovaly práce na naplňování dat do VDB a na přípravě cenového deflátoru pro velkoobchod. V oblasti



sezónního očišťování začal být používán program J Demetra+. Rozšířil se okruh informací zveřejňovaných z ročních strukturálních šetření o vybrané skupiny činností (3-místné kódy CZ-NACE).

Na úseku statistiky **cestovního ruchu** pokračovaly práce spojené s naplňováním veřejné databáze, ve které se již publikují všechna uživateli požadovaná data statistiky ubytovacích zařízení. Ve spolupráci s oborovými asociacemi a informačními centry se průběžně aktualizoval registr ubytovacích zařízení. Byly provedeny úpravy dotazníku Výběrového šetření cestovního ruchu pro rok 2017 (VŠCR) podle požadavků Eurostatu. Pokračovala intenzivní spolupráce s Ministerstvem pro místní rozvoj (MMR) a agenturou Czechtourism zaměřená zejména na hledání možností zajištění informací o příjezdovém cestovním ruchu. V rámci mezinárodních aktivit probíhaly technické asistence v Kazachstánu, Ázerbájdžánu a v Arménii, konzultace s ROSSTAT, a specifický důraz byl kladen i na prezentační činnost (semináře, konference, spolupráce s časopisem COT).

Na úseku statistiky **peněžnictví a pojišťovnictví** byla dokončena příprava nového výkazu Pen 5-01, který nahrazuje 3 samostatné výkazy (Pen 5a-01, Pen 5b-01 a Poj 5 b-01) a upraven obsah ročních výkazů tak, aby došlo k odstranění duplicit mezi daty zjišťovanými statistickým šetřením a datovými soubory poskytovanými Českou národní banku (ČNB). V souvislosti se začleněním odvětví peněžnictví do průřezových požadavků



připravovaného nařízení FRIBS probíhaly metodické konzultace k definicím ukazatelů za tuto oblast. Došlo rovněž k rozsáhlejšímu doplnění metainformací v aplikaci UKAZ.

Průřezové podnikové statistiky

V rámci **strukturální podnikové statistiky** byla v souvislosti s novelou zákona o účetnictví a navazujících předpisů zrealizována úprava výkazu P 5-01 pro zpracovatelský rok 2017. Pokračovala příprava analytických datových tržišť. Dále se pracovalo na zpřesňování metadatového a metodického popisu vstupů transitních úloh s cílem zlepšit uživatelskou přívětivost pořizovacích programů a kvalitu zjišťovaných dat.

Na úseku **konjunkturálních statistik** došlo k rozšíření časových řad dostupných v elektronické podobě. Byla zahájena analýza výběrových souborů a dokončena analýza predikčních schopností souhrnného indikátoru důvěry.

Zemědělství, lesnictví a životní prostředí

Ve **statistice zemědělství** se uskutečnilo strukturální šetření v zemědělství na základě nařízení Evropského parlamentu a Rady (ES) č. 1166/2008, jehož výstupy slouží k unijní klasifikaci zemědělských podniků dle výrobního zaměření a ekonomické velikosti. Proběhly rovněž přípravy na provedení specializovaného cenzu Sady 2017 dle nařízení Evropského parlamentu a Rady (EU) č. 1337/2011. Data budou zajištěna kombinací statistického šetření a administrativního zdroje dat. Mezi další

mimořádné aktivity patřila mj. tisková konference ke spotřebě potravin nebo zajištění studijní návštěvy odborníků z Národního statistického úřadu a z Ministerstva zemědělství Arménie, v jejímž rámci byl prezentován systém zemědělské statistiky v České republice, včetně tvorby a využití zemědělského registru. Eurostatu byl předán podrobný popis metodiky sestavení, kalkulací a zdrojových dat Souhrnného zemědělského účtu a Vstupu pracovní síly do sektoru zemědělství (tzv. Inventories).

V rámci **statistik životního prostředí** v roce 2016 pokračovalo reportování dat do Eurostatu podle nařízení Evropského parlamentu a Rady (EU) č. 691/2011, konkrétně účet emisí do ovzduší, který je sestavován ve spolupráci s Českým hydrometeorologickým ústavem (ČHMÚ), účet environmentálních daní a poplatků a účet materiálových toků. Vůbec poprvé byla přítomna dobrovolné bázi zaslána i data k účtu výdajů na ochranu životního prostředí, účtu sektoru environmentálního zboží a služeb a účtu fyzických energetických toků, jejichž reportování bude povinné od roku 2017. V rámci prioritního úkolu Koordinace a naplňování indikátorů udržitelného rozvoje v rámci Agendy 2030 a tuzemské agendy ČR 2030 se pracovníci útvaru významně podíleli na práci nově zřízeného Výboru pro indikátory Rady vlády pro udržitelný rozvoj. Ve spolupráci s Odborem udržitelného rozvoje Úřadu vlády byl na sklonku roku zaslán do mezirezortního připomínkového řízení strategický rámec ČR 2030 včetně indikátorové sady. Prioritní úkol bude pokračovat i v roce 2017 a zaměřit se na přípravu monitorovacího rámce k Agendě 2030 a k ČR 2030 včetně mezirezortní koordinace. ■

MAKROEKONOMICKÉ STATISTIKY



Makroekonomická statistika v roce 2016 procházela dynamickým vývojem na mezinárodním poli, což se odráželo v činnosti ČSÚ. Jde zejména o pokračující diskuze o kvalitě dat v národních účtech, vymezení sektoru vládních institucí, datových zdrojů pro cenovou statistiku a přípravu nařízení FRIBS ovlivňující statistiku zahraničního obchodu. Ve všech dílčích částech makroekonomické statistiky byl ČSÚ velmi aktivní v oblasti mezinárodní spolupráce. Šlo především o činnosti spojené s institucemi Evropské unie, ale také o aktivity zaměřené na bilaterální mezinárodní spolupráci a rozvoj metodiky s partnerskými úřady, především se Slovenskem.



Statistika národních účtů

V oblasti statistiky národních účtů pokračovaly, kromě tvorby běžných sestav, i aktivity zaměřené na revizi časové řady v souvislosti s novým vymezením sektoru vládních institucí. Probíhaly i práce na novém popisu výpočtu hrubého národního důchodu (tzv. GNI Inventory za rok 2012) a byl připraven také nový popis sestavování čtvrtletních národních účtů. Mimo to započalo další kolo auditů výpočtu hrubého národního důchodu, a to formou dotazování na konkrétní postupy používané v ČR. Následovat bude i přímé ověřování jednotlivých metod v roce 2017. Rozvojové práce byly zaměřeny zejména na sezónní očištění čtvrtletního HDP, dále na sektor domácností i na partikulární zlepšení v některých postupech.

Vládní a finanční účty

Vedle standardní publikace sestav účtů vládních institucí a vyčíslení dluhu a deficitu podle tzv. statistiky EDP (Excessive Deficit Procedure – procedura nadměrného schodku) pokračovalo v oblasti finančních účtů intenzivní úsilí o harmonizaci finanční statistiky ČSÚ a ČNB. Jednou z nejvýznamnějších událostí v oblasti účtů vládních institucí byla mise Evropské komise ke statistice EDP, která se uskutečnila na ČSÚ v listopadu roku

2016. Pokračovaly diskuze zejména nad vymezením populace jednotek v sektoru vládních institucí. Ve vztahu k maastrichtským konvergenčním ukazatelům publikoval ČSÚ metodický popis výpočtu obou indikátorů včetně jejich vztahu k ostatním fiskálním ukazatelům. V oblasti finančních účtů i účtů vládních institucí postupovaly práce na racionalizaci sběru statistických dat a na uspokojení poptávky po datech ze strany uživatelů, zejména mezinárodních institucí. Zkvalitněna byla také metodika Satelitního účtu veřejného sektoru, který je publikován na konci kalendářního roku jako doplněk sektorových účtů.

Statistika cen

Nejvýznamnějším úkolem cenové statistiky v roce 2016 bylo provedení revize výpočtu indexu cen průmyslových výrobců a příprava dalších revizí (cenové statistiky surového dříví, zahraničního obchodu, služeb a zemědělství). Byla provedena plná implementace klasifikace ECOICOP pro harmonizovaný index spotřebitelských cen. Zároveň se začalo pracovat na nasazení nového systému sběru dat pro index spotřebitelských cen a přebírání administrativních tzv. scanner dat z obchodních řetězců a rozběhla se diskuze s budoucími dodavateli těchto údajů. V ostatních oblastech cenové statistiky byly průběžně dle



54.48 98.64 54.0 0
35.54 54.48 51.85 151.0
96.54 785.32 36.52 84.54 35.48
5.32 54.36 97.54 98.65 95.48
54 65.32 54.63 54.64 96.54
84.54 51.85 95.48 05.02
98.65 51.85 96.54 15.95
1.64 785.32 96.54 156.10
18 54.36 82.84 151.82
65.32 75.15 36.52
4.54 36.54 07 54 2
65 96.21 2




potřeby aktualizovány výběry zjišťovaných cenových položek i respondentů. Zástupci statistiky cen ČSÚ také aktivně spolupracovali při přípravě reformy statistiky rodinných účtů. V oblasti mezinárodní statistické spolupráce bylo klíčovým úkolem naplňování požadavků projektu parity kupních sil, který probíhal v rámci grantu Eurostatu Purchasing Power Parities 2015–2016.

Statistika zahraničního obchodu

V oblasti statistiky zahraničního obchodu se v roce 2016 naplno projevovalo zapojení do evropských modernizačních projektů. Šlo především o přípravu rámcového nařízení FRIBS v oblasti SIMSTATu a statistiky obchodu se službami. Cílem těchto projektů je zejména snížit statistickou zátěž kladenou na respondenty. ČSÚ se také v této oblasti podílel na implementaci nového Celního kodexu EU. Nařízení vlády k provedení některých ustanovení celního zákona v oblasti statistiky pak zakotvilo povinnost sbírat data Intrastatu v nových legislativních podmínkách ČR. Systematicky byly rozšiřovány kontroly dat Intrastatu a Extrastatu na další datové zdroje, což vede k neustálému vylepšování kvality dat zejména v tzv. národním pojetí zahraničního obchodu. V oblasti statistiky vývozu a dovozu služeb pokračovaly především činnosti spojené se zaváděním nových nástrojů pro zpracování statistické úlohy v rámci projektu RSIS. Dále byla v součinnosti s Odbory národních účtů a Odborem platební bilance ČNB rozpracována implementace požadavků v kontextu dalšího směřování statistiky zahraničního obchodu se službami. ■



DEMOGRAFIE A SOCIÁLNÍ STATISTIKY



V roce 2016 ČSÚ v řádných termínech zpracoval a vydal všechny plánované výstupy demografické statistiky. Dále sestavil zdravotnický účet (System of Health Accounts – SHA) a Satelitní účet kultury ČR. Uskutečnil se již 12. ročník šetření Životní podmínky, proběhl sběr dat evropských šetření O vzdělávání dospělých (Adult Education Survey – AES) a O dalším odborném vzdělávání (Continuing Vocational Training Survey 5 – CVTS 5) a byl ověřen nový model statistiky rodinných účtů prostřednictvím pilotního šetření. V rámci Výběrového šetření pracovních sil (VŠPS) byl úspěšně ukončen ad hoc modul Mladí lidé na trhu práce. V oblasti statistiky cizinců připravil ČSÚ v roce 2016 aktualizovanou webovou prezentaci Cizinci, kde přehledně přináší uživatelům nejžádanější výstupy i časové řady.

V roce 2016 byly za oblast **demografie** vydány všechny standardní datové a analytické výstupy (např. Demografická ročenka, Demografická příručka, Počet obyvatel v obcích, Porodnost a plodnost, Rychlé informace – čtvrtletně, Stav a pohyb obyvatel – čtvrtletně, Úmrtnostní tabulky, Vývoj obyvatelstva, Zemřelí podle příčin smrti). Mimo to byla dle požadavků uživatelů připravena řada nestandardních výstupů. Na téma úmrtnosti podle příčin smrti se konala jedna z tiskových konferencí ČSÚ. Byly splněny všechny požadavky Eurostatu na data, jejichž poskytování ukládají nařízení Evropského parlamentu a Rady (EU) č. 1260/2013 o evropské demografické statistice a prováděcí nařízení Komise (EU) č. 205/2014, kterým se stanoví jednotné podmínky pro provádění nařízení Evropského parlamentu a Rady (EU) č. 1260/2013 o evropské demografické statistice, pokud jde o členění údajů, lhůty a revize údajů. Rovněž byly splněny požadavky za oblast statistiky zemřelých podle příčin smrti vyplývající z nařízení Komise (EU) č. 328/2011, kterým se provádí nařízení Evropského parlamentu a Rady (ES) č. 1338/2008

o statistice Společenství v oblasti veřejného zdraví a bezpečnosti a ochrany zdraví při práci, pokud jde o statistiky příčin smrti.

Druhým rokem probíhalo zpracování studie proveditelnosti využití obvyklého pobytu v demografické statistice pro stav obyvatel a přirozenou měnu, jejíž zpracování rovněž ukládá nařízení o evropské demografické statistice. Studie byla ukončena v prosinci 2016 zasláním závěrečné zprávy Eurostatu. Tato zpráva obsahovala analýzu možností statistického odhadu počtu obyvatel, jeho věkového složení a daných struktur živě narozených dětí a zemřelých osob podle kraje obvyklého pobytu na základě dostupných demografických a administrativních dat. Zpráva zahrnovala i představení zvolených modelů, jejich výsledků pro rok 2014 a zhodnocení kvality a udržitelnosti těchto modelů. V průběhu roku 2016 se zástupci ČSÚ aktivně účastnili tří jednání pracovní skupiny Eurostatu k projekcím obyvatelstva, jejímž úkolem bylo navrhnout a odsouhlasit metodologii pro formulování předpokladů plodnosti, úmrtnosti a migrace pro novou sadu populačních projekcí členských států vydávaných Eurostatem (EUROPOP2015 s plánovaným termínem vydání únor 2017), a dále pravidelného jednání pracovní skupiny k populační statistice.

Sociální statistiky

V oblasti **sociálních statistik** probíhaly v roce 2016 pravidelné každoroční činnosti související se získáváním, zpracováním



a prezentací dat za oblasti **vzdělávání, zdravotnictví, kultury, sociálního zabezpečení a kriminality**. Za významné lze považovat sestavení Satelitního účtu kultury ČR ve spolupráci s Národním informačním a poradenským střediskem pro kulturu (NIPOS) a sestavení SHA podle společné metodiky Eurostatu a OECD. V roce 2016 proběhla po důkladných metodických přípravách klíčová fáze evropských šetření AES 2016 a CVTS 5, a to sběr dat. V oblasti vzdělávání byla, mimo pravidelných výstupů, zveřejněna analýza s podrobnými údaji o financování vzdělávání v České republice v mezinárodním srovnání.

Český statistický úřad dále nově zpracoval souhrnnou publikaci, která obsahuje základní informace jak z vybraných oblastí **sociálního zabezpečení** v České republice, tak i z evropského systému jednotných statistik sociální ochrany (ESSPROS). Pokračovalo i dlouhodobé zapojení úřadu do mezinárodního projektu TransMonEE, který je zaměřen na získávání dat a zpracovávání analýz týkajících se dětské populace pro mezinárodní organizaci UNICEF.

V oblasti **sociálních šetření u domácností** proběhlo pravidelné každoroční šetření Životní podmínky – národní verze celoevropského zjišťování EU-SILC. Součástí tohoto šetření byl v roce 2016 mezinárodní modul s otázkami zaměřenými na problematiku přístupu domácností ke službám v oblastech péče o děti, zdravotně postižené a seniory, vzdělávání a péče o zdraví. V roce 2016 rovněž proběhlo pilotní ověření nového modelu zjišťování Statistiky rodinných účtů založeného na pravděpodobnostním výběru zpravodajských domácností a na integraci s tematicky příbuzným šetřením Životní podmínky a byl nastaven model šetření pro rok 2017. Současně proběhlo šetření Statistiky rodinných účtů ve stávajícím modelu na redukováném vzorku respondentů. Po zpracování dat obou sociálních šetření v domácnostech za rok 2015 byly publikovány



jejich výsledky – vyšly pravidelně vydávané publikace a k výsledkům obou šetření byly uspořádány tiskové konference.

Trh práce

V oblasti **statistiky trhu práce a rovných příležitostí** byl rok 2016 věnován zejména pokračování v přechodu na pokročilejší technologické nástroje a zúročení modernizace statistického metainformačního systému. Byla již ukončena příprava anglické verze Veřejné databáze a nadále se pracuje na navázání datových sad všech ukazatelů statistiky práce na VDB. V oblasti strukturální statistiky mezd byla připravena databáze za rok 2014 podle nařízení Rady (ES) č. 530/1999 a zaslána Eurostatu pro účely celoevropského srovnání, včetně zprávy o kvalitě.

V rámci VŠPS byla vedle každoročních výstupů v roce 2016 v terénu sbírána data speciálního ad hoc modulu s tématem Mladí lidé na trhu práce a probíhala příprava na nový ad hoc modul pro rok 2017 – Sebezaměstnaní. Úzká spolupráce s Ředitelstvím služby cizinecké policie vedla ke zrychlení dostupnosti výstupů o cizincích v ČR jak pro webovou prezentaci ČSÚ, tak pro speciální požadavky uživatelů.

V oblasti **genderové statistiky** připravil Český statistický úřad elektronickou i tištěnou verzi publikace ročenkového typu Zaošřeno na ženy, na muže.

Věda, výzkum a inovace, ICT

Podobně jako v předchozích letech byla cestou vlastních (výběrových či plošných) šetření, případně administrativních zdrojů, shromážděna a zpracována podrobná data o stavu a vývoji **vědy, výzkumu a inovací** v České republice. Nad rámec pravidelných souhrnných publikací s podrobnými výsledky jednotlivých šetření byly průběžně připravovány pravidelné i mimořádné výstupy (tabulky, zprávy apod.) pro potřeby uživatelů dat – jednotlivců, národních i mezinárodních organizací. V čele

pravidelných statistických šetření bylo provedeno roční Šetření o výzkumu a vývoji (VTR 5-01), jehož výsledky byly představeny na tiskové konferenci. Mimo něj byly aktualizovány statistiky k tématu veřejného financování výzkumu a vývoje (VaV), kvalifikovaných lidských zdrojů, patentů a licencí.

Jako neposlední v řadě proběhla finalizace šetření Technické inovace 2014, jehož výsledky byly seříděny do závěrečné souhrnné publikace a data zaslána Eurostatu. Hlavní zjištění byla společně s výsledky šetření VTR 5-01 prezentována na společném semináři uspořádaném ve spolupráci s Technologickým centrem Akademie věd ČR. Předmětem v pořadí sedmého semináře byly inovace, podniková VaV a financování soukromé VaV na území ČR.

V oblasti statistik **informačních a komunikačních technologií (ICT)** je třeba zmínit další opakování dvou ročních výběrových šetření zaměřených na využití ICT obyvatelstvem a podniky na území ČR. Šetření proběhla v souladu s nařízením Evropského parlamentu a Rady (ES) č. 808/2004. Stejně jako v minulých letech bylo tematické složení dotazníků sladěno s potřebami a požadavky Evropské komise vtělenými do modelových dotazníků Eurostatu. Hlavní zjištění z šetření k využívání ICT v domácnostech a mezi jednotlivci byla prezentována na tiskové konferenci ČSÚ – Počítače a internet v českých domácnostech. Data obou zjišťování sloužila monitoringu plnění jednotlivých cílů Digitální agendy pro Evropu a pro výkon státní správy v oblasti rozvoje informační společnosti a digitální ekonomiky.

Vedle zmíněných šetření byla pokryta široká škála statistik sloužících ucelenému sledování využití a významu ICT z hlediska posilování digitální (informační) ekonomiky v České republice. Z výsledků jednotlivých statistických šetření byly sestaveny průřezové a přehledové publikace – Informační společnost v číslech a Informační ekonomika v číslech. ■



[Redacted text]

[Redacted text]

[Redacted text]

[Redacted text]

[Redacted text]

[Redacted text]

[Redacted text]

[Redacted text]

KRAJSKÉ SPRÁVY ČSÚ

[Redacted text]

[Redacted text]

[Redacted text]

[Redacted text]

[Redacted text]

[Redacted text]

[Redacted text]

[Redacted text]

[Redacted text]

Čtrnáct krajských správ ČSÚ zajišťovalo, obdobně jako v předcházejících letech, prostřednictvím svých útvarů terénních zjišťování, statistických zpracování a informačních služeb především sběr a zpracování dat od respondentů a poskytovalo informační služby zájemcům ze strany veřejnosti, institucí, podnikatelských subjektů atd. Výraznou měrou se krajské správy také zapojily do zpracování výsledků voleb. Významný podíl krajských správ na činnosti ČSÚ je zřejmý i z počtu zaměstnanců, kteří na krajských správách působí. Z celkového počtu 1390 systemizovaných míst v ČSÚ jich 703,5 bylo v roce 2016 na krajských správách.

Terénní zjišťování

Po celý rok 2016, stejně jako v letech minulých, probíhalo integrované šetření u domácností, které v sobě zahrnuje VŠPS (Výběrové šetření pracovních sil poskytující informace o charakteru zaměstnanosti a nezaměstnanosti obyvatelstva a o dalších souvisejících jevech), VŠIT (Výběrové šetření informačních technologií, které zjišťuje informace o vybavenosti, přístupu a způsobu využívání informačních a komunikačních technologií domácnostmi), VŠCR (Výběrové šetření cestovního ruchu) a AHM (ad hoc modul v roce 2016 na téma Mladí lidé na trhu práce).

Již více než 10 let probíhá v 1. pololetí šetření SILC (Životní podmínky), které zjišťuje údaje o příjmovém rozložení jednotlivých typů domácností, data o způsobu, kvalitě a finanční náročnosti bydlení, vybavení domácností a o pracovních, hmotných a zdravotních podmínkách dospělých osob žijících v domácnosti. V roce 2016 byly součástí jeho proměnlivého modulu otázky zaměřené na přístup k vybraným službám (péče o děti, vzdělávání, zdravotnické služby a domácí péče). V tomto šetření byli využíváni také externí tazatelé.

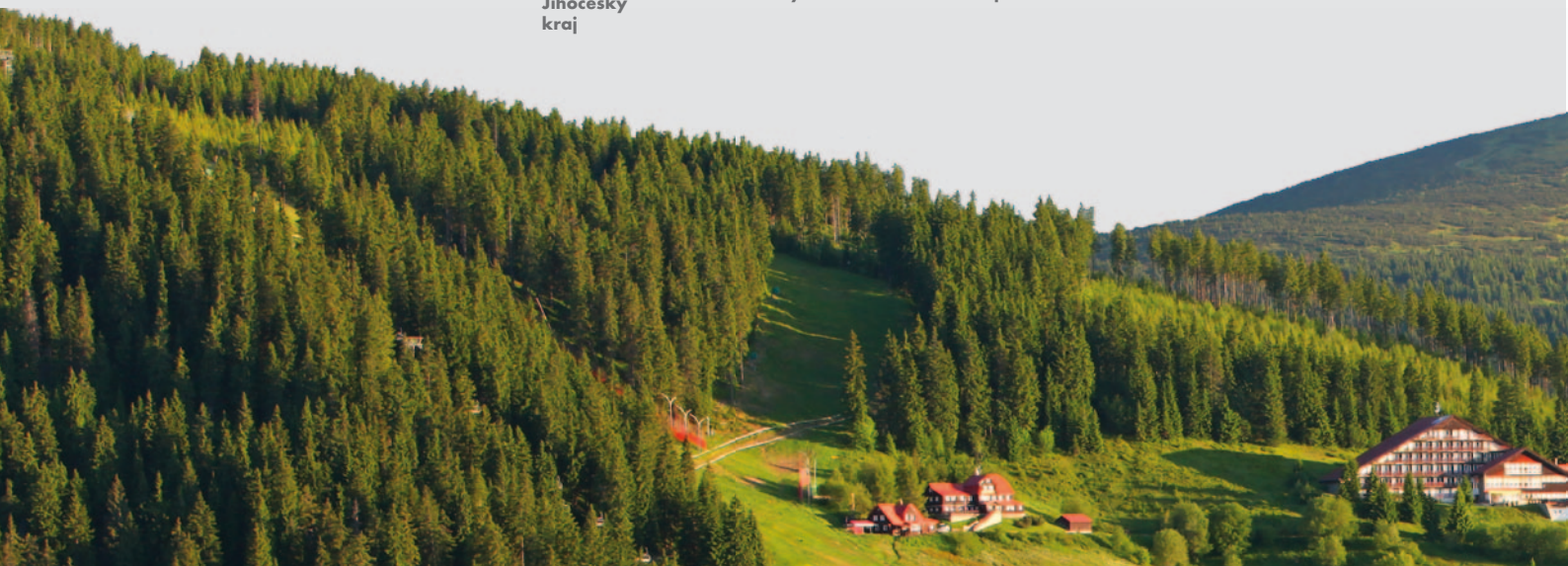
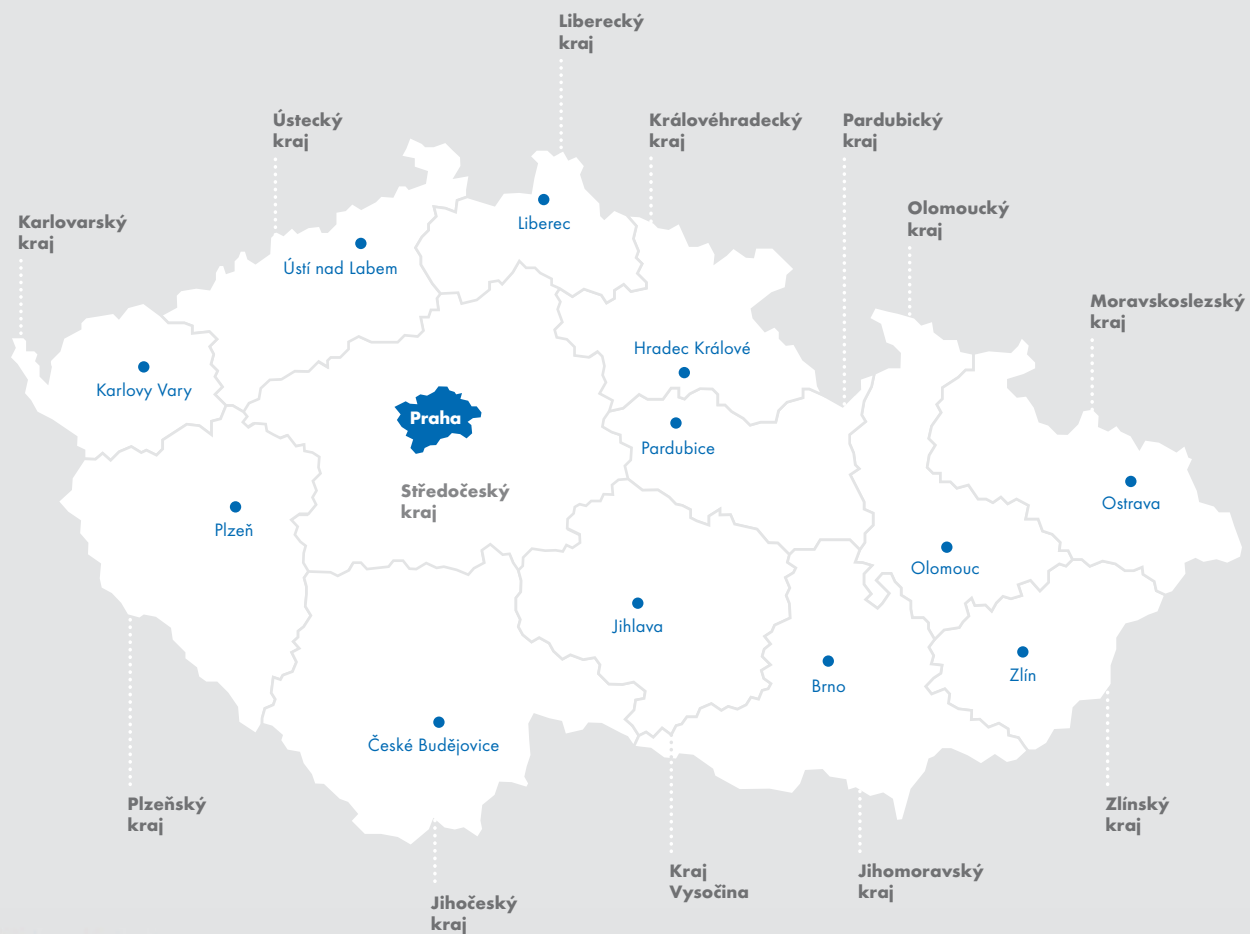
V rámci statistiky rodinných účtů byly z důvodu připravovaného přechodu z kvótního na náhodný výběr zjišťovány v roce

2016 údaje pouze na polovičním souboru domácností, než tomu bylo v předchozích letech. V roce 2016 proběhlo pilotní šetření, které mělo v praxi otestovat možnost realizace reformy Statistiky rodinných účtů (SRÚ). Na tomto zkušebním šetření se podílely všechny krajské správy na výchozím souboru 550 domácností ze šetření SILC a 93 tazatelů SRÚ a členů týmu kognitivní laboratoře. Vzhledem k výsledku pilotního šetření bylo rozhodnuto o zavedení šetření SRÚ u domácností, které byly vybrány náhodným výběrem pro šetření SILC.

Kromě šetření u domácností bylo i v roce 2016 odděleními terénních zjišťování krajských správ zajišťováno celoroční šetření spotřebitelských cen a údajů zemědělské statistiky, kde byl v 1. pololetí dokončen přechod u všech zemědělských úloh na zpracování dat v aplikaci DANTE.

Mimo tato pravidelná šetření byla realizována i mimořádná terénní zjišťování – AES 2016 (viz kapitola Demografie a sociální statistiky) a Strukturální šetření v zemědělství (Farm Structure Survey 2016 – FSS 2016).

Zjišťování AES 2016 je výběrové šetření u domácností zjišťující přístup dospělé populace k dalšímu vzdělávání, obsahově navazující na šetření AES 2007 (pilotní šetření) a AES 2011. Sběr dat proběhl ve 2. pololetí roku 2016 v souladu s optimálním vytížením tazatelské sítě ČSÚ s napojením na integrované šetření u domácností (IŠD). Velikost šetřeného souboru byla 10 000 osob.





Ve 2. pololetí roku 2016 začala v souvislosti s reformou SRÚ probíhat částečná restrukturalizace tazatelské sítě (zejména zvýšení univerzality tazatelů).

Statistická zpracování

V roce 2016 bylo podle harmonogramu zpracování statistických úloh rozesláno celkem 123 466 Oznámení o zpravodajské povinnosti.

Rok 2016 byl druhým rokem používání elektronických nástrojů nového Statistického informačního systému. Respondenti masivně využili elektronické nástroje k zaslání statistických výkazů, a to buď prostřednictvím datových schránek, nebo e-mailem v případě vyplnění PDF formulářů, popřípadě online v modulu DANTE WEB. Zaslání standardní papírovou formou se rok od roku nepřetržitě snižuje. Vzhledem k tomu, že nově zavedený Statistický informační systém je již stabilní, poskytuje širokou paletu elektronických služeb pro respondenty a je pravidelně využíván, bylo přistoupeno k jeho intenzivní propagaci prostřednictvím různých distribučních kanálů, jež bude pokračovat i v roce 2017.

V průběhu roku 2016 se uskutečnilo velké zemědělské šetření – Strukturální šetření v zemědělství ZEM 2016. Jeho účelem bylo zjišťování a získání údajů o struktuře a činnosti zemědělských subjektů v rámci strukturálních šetření organizovaných ve všech členských státech Evropské unie. Zpracování této úlohy doznalo značných změn v pořizování i sběru výkazů a probíhalo za využití elektronických nástrojů nové generace statistického informačního systému, podobně jako je tomu u ostatních statistických úloh. Výkazy se pořizovaly v subsystému DANTE. Do tohoto rozsáhlého a plošného šetření bylo zapojeno Oddělení zpracování naturálních úloh v zemědělství a lesnictví Krajské správy ČSÚ v Českých Budějovicích a oddělení terénních zjišťování ostatních krajských správ. Ve vytvořeném výběrovém souboru bylo vybráno cca 12 tis. vykazujících jednotek.

Mimořádná pozornost byla v roce 2016 věnována tvorbě Dotazníku o odborném vzdělávání za kalendářní rok 2015 (VZ), který se zpracovává jednou za 5 let a byl tedy v aplikaci DANTE zpracováván poprvé. Vyhodnocení došlých výkazů od téměř 10 tis. vykazujících jednotek proběhlo bez podstatných problémů na Krajské správě v Ústí nad Labem.





Nově zavedená mobilní technologie (tablety se specifickým programovým vybavením pro terénní šetření spotřebitelských cen) umožnila od ledna 2016 sběr i následnou verifikaci dat pro výpočet indexů spotřebitelských cen. Navazující zpracování posbíraných dat probíhalo podle stanoveného harmonogramu každý měsíc a bez významných problémů.

Informační služby

Oddělení informačních služeb na krajských správách kontinuálně navázala svými aktivitami v oblasti informační na předchozí rok. Dále pokračovala v intenzivní spolupráci s regionálními institucemi, ať již vzájemným informováním, poskytováním aktuálních výstupů, či formou konzultační činnosti při zpracování různých programových dokumentů.

Mimo to byla věnována pozornost také prezentační činnosti. Pracovníci krajských správ připravili 49 prezentací, jejichž tematický obsah byl zaměřen na informace o činnosti ČSÚ, o možnostech poskytování statistických dat a především na výsledky statistických zjišťování a analýz.

Vedle využití standardních prostředků pro komunikaci, jako krajských internetových stránek a regionálních médií, pokračovaly krajské správy v rozvoji partnerství s místními vzdělávacími institucemi ve formě přednášek, návštěv statistického pracoviště či přímo prostřednictvím studentských stáží na krajských správách.

V publikační činnosti se krajské centrály věnovaly v první řadě výstupům, které byly zařazeny v Katalogu produktů ČSÚ na rok 2016. Ke konci roku byly vydány krajské statistické ročenky. Pravidelně čtvrtletně byly na krajských internetových stránkách zveřejňovány statistické bulletiny. Krom toho byla ve všech krajích připravena analytická publikace Základní tendence demografického, sociálního a ekonomického vývoje kraje. Vedle společných titulů některé kraje vydaly vlastní datové publikace, např. Čísla z první ruky Praha (včetně



anglické verze), Obyvatelstvo Plzeňského kraje, Věkové složení a pohyb obyvatelstva v roce 2015 (Jihočeský, Jihomoravský a Zlínský kraj), Obce Královéhradecka, Vybrané údaje za obce Pardubického kraje, Statistický průvodce obcemi Jihočeského kraje 2016, Přehled prostorových jednotek – Jihočeský kraj k 1. 1. 2016, Regionální rozdíly v demografickém, sociálním a ekonomickém vývoji obcí Libereckého kraje (2010–2015), Atlas voleb do zastupitelstva Pardubického kraje a Volby do zastupitelstva Libereckého kraje. Nad rámec výše uvedeného zveřejnily krajské správy řadu krátkých analytických textů v podobě aktualit na svých webových stránkách. Pro přiblížení výsledků statistických zjišťování odborné i laické veřejnosti bylo během roku vydáno několik informačních letáčků.

Přeshraniční aktivity krajských správ ČSÚ

Zástupci Krajské správy ČSÚ v Liberci jsou dlouholetým aktivním členem pracovní skupiny Euroregionu Neisse-Nisa-Nysa s názvem EUREX Statistika. V průběhu roku 2016 se uskutečnila dvě společná setkání. Výsledkem činnosti bylo zveřejnění tradičního materiálu Ceny a příjmy v Euroregionu Neisse-Nisa-Nysa a dále pak datové sady Ženy a muži v Euroregionu Neisse-Nisa-Nysa. Ke konci roku byl zpracován propagační materiál Euroregion Neisse-Nisa-Nysa – Statistická data 2015.

Zástupce Krajské správy v Ústí nad Labem se účastnil jednání odborné pracovní skupiny pro regionální rozvoj Euroregionu Elbe/Labe, která se v rámci své činnosti zabývá projekty se zaměřením na česko-saské pohraničí.

V průběhu roku dále pokračovala dlouholetá spolupráce a vzájemná pracovní setkání zástupců krajských správ ČSÚ v Olomouci a v Ostravě s polskými kolegy ze statistického úřadu v Opole. Na konci roku byla vydána další společná trojjazyčná publikace – Socioekonomická situace na česko-polském pohraničí, jež porovnává množství statistických údajů dotčených příhraničních krajů, okresů i obcí.

Na předchozí rok navázalo také partnerství krajských správ v Českých Budějovicích, Jihlavě a Brně s rakouskými, slovenskými a maďarskými statistiky v projektu příhraničního regionu Centrope. Pracovníci krajských správ a odboru informačních služeb ČSÚ se podíleli zejména na každoroční aktualizaci dat pro databázi CentropeSTATISTICS a přípravě newsletterů.

Krajská správa v Plzni uspořádala seminář se zástupci čínského regionálního statistického úřadu provincie Zhejiang, během něhož proběhla vzájemná výměna zkušeností. Zahraniční delegace byla seznámena s posláním ČSÚ, jeho organizační strukturou, zaměřením krajských správ, statistickými údaji o Plzeňském kraji, dále pak i o trhu práce, makroekonomice, jednotlivých oblastech sociální statistiky, zahraničním obchodě a cestovním ruchu.

Hospodaření krajských správ ČSÚ

Krajské správy v roce 2016 završily pět let své činnosti. Všechny změny, které byly a jsou v krajských správách realizovány, ať již v terénních zjišťováních, ve statistických zpracováních, v informačních službách a správě registrů, se promítají v oblasti hospodaření a projevují vyššími či nižšími nároky na prostředky příslušných rozpočtových položek. V roce 2016, v souvislosti se zahájením reformy tazatelské sítě, došlo např. ke snižování požadavků na zaměstnávání externích tazatelů ČSÚ, a tím k určitému poklesu nároků krajských správ na prostředky ostatních osobních výdajů. Úspory ve věcných výdajích, pokud nastaly, jsou přechodného rázu. Bez výraznějších metodických změn nelze další úspory rozpočtových prostředků v oblasti věcných výdajů předpokládat. Např. v položce cestovné tuzemské, jejíž výdaje představují významnou část rozpočtu krajských správ pro oblast terénních šetření, došlo v roce 2016 sice k určitému poklesu v čerpání prostředků oproti roku 2015, ale růst mandatorních výdajů (rostoucí sazby stravného a také cen jízdného) větší úspory do budoucna neumožní. Krajské správy nakládají při plnění svých úkolů s přidělenými rozpočtovými prostředky racionálně a hospodárně. ■



VOLEBNÍ STATISTIKA

V roce 2016 zajišťoval ČSÚ volby do krajských zastupitelstev a jedné třetiny Senátu Parlamentu ČR. Kromě těchto řádných voleb se konaly také volby mimořádné, konkrétně nové volby do zastupitelstev obcí, a to ve čtyřech různých termínech. Bylo tak zvoleno zastupitelstvo ve 33 obcích a 1 městské části. V první polovině roku dokončil Nejvyšší kontrolní úřad kontrolu v oblasti financování voleb.



Již po páté v historii směřovala technická, metodická a organizační příprava ČSÚ k zajištění souběžně uskutečněných voleb do krajských zastupitelstev a jedné třetiny Senátu Parlamentu ČR. Volby vyhlásil prezident republiky na 7. a 8. října 2016, druhé kolo senátních voleb následovalo o týden později, tj. 14. a 15. října 2016. Úkolem ČSÚ bylo na více než 460 přebíracích místech převzít výsledky hlasování z téměř 14 000 volebních okrsků. Stalo se tak během několika hodin od uzavření volebních místností a po celou dobu poskytoval ČSÚ prostřednictvím internetové stránky www.volby.cz všem zájemcům přehled o aktuálním stavu zpracování a průběžné výsledky hlasování až do úrovně jednotlivých okrsků. Ve volbách bylo zvoleno 13 krajských zastupitelstev a 27 senátorů.

Kromě výše uvedených celostátních voleb zajišťoval ČSÚ i zpracování výsledků mimořádných voleb do zastupitelstev obcí. Tyto volby byly vyhlášeny ve čtyřech různých termínech – 16. ledna 2016 v 10 obcích, 16. dubna v 5 obcích, 16. července ve 12 obcích a 5. listopadu v 6 obcích a jedné městské části. V průběhu roku tak bylo zvoleno nové zastupitelstvo ve 33 obcích a 1 městské části. Výsledky všech uskutečněných

mimořádných voleb ČSÚ bez závad zpracoval a předal Státní volební komisi.

ČSÚ se rovněž podílel na tvorbě volební legislativy. Mezi nejvýznamnější úkoly v oblasti legislativy patřila participace na tvorbě a připomínkování technické novely volebních zákonů a příslušných prováděcích vyhlášek. Zástupci ČSÚ se rovněž podíleli na činnosti pracovní skupiny zřízené při Ministerstvu vnitra, která se zabývala možnými úpravami volebního systému ve volbách do zastupitelstev obcí.

V roce 2016 dokončil Nejvyšší kontrolní úřad v ČSÚ kontrolní akci č. 15/36 – Peněžní prostředky vynaložené v souvislosti s přípravou a konáním voleb. Cílem kontroly bylo prověřit efektivnost prostředků státního rozpočtu vynaložených na konání voleb a prozkoumat dodržování legislativy týkající se financování voleb. Kontrolní závěr nestanovil úřadu žádná nápravná nařízení. Přesto bylo možné reagovat na některá dílčí doporučení a již v podzimních volbách například zdokonalit evidenci závad pronajaté výpočetní techniky a způsobu jejich odstranění. Na základě doporučení z kontrolního závěru bude ČSÚ i nadále spolupracovat na legislativní úpravě počtu a rozmístění přebíracích míst. ■



SČÍTÁNÍ LIDU, DOMŮ A BYTŮ

Příprava SLDB 2021 spočívala v roce 2016 v přebírání a analýze vzorků z administrativních zdrojů dat. Vznikla také pracovní verze návrhu věcného záměru zákona o sčítání lidu, domů a bytů v roce 2021.



V oblasti sčítání lidu pokračovaly práce na přípravě Sčítání lidu, domů a bytů v roce 2021. Usnesením vlády č. 5 ze dne 13. ledna 2016 byl schválen návrh provedení sčítání založeného na maximálním využití existujících administrativních zdrojů dat, doplněného obsahově redukováným celoplošným terénním šetřením (tj. zjišťování údajů u domácností pouze o bytovém fondu a vybraných údajů o osobách). V souladu s tímto usnesením se proto činnost mezirezortní pracovní skupiny k přípravě SLDB 2021 zaměřovala především na předávání vzorků administrativních dat ČSÚ. Většina vzorků byla odevzdána v průběhu první poloviny roku 2016 a na základě jejich analýzy a dalších podkladových studií byl následně zpracováván návrh věcného záměru zákona o sčítání lidu, domů a bytů v roce 2021. Pracovní verze návrhu byla projednána koncem listopadu v mezirezortní pracovní skupině.

Návrh věcného záměru zákona předpokládá vedle čerpání dat z administrativních zdrojů také maximální možné využití rozvoje informačních technologií. Ty umožňují, v porovnání s předchozím sčítáním v roce 2011, nabídnout výrazně větší komfort obyvatelům během účasti na sčítání a zároveň zvýšit kvalitu dat. Základní myšlenkou příštího sčítání lidu je online šetření, které by se mělo stát primárním kanálem sběru dat. Takové šetření ovšem nebude povinností. Pokud by se lidé z nějakého důvodu online sčítání nezúčastnili, mohli by se při terénním došetření sečíst tradičním způsobem jako v minulých



sčítáních. Distribuci sčítacích formulářů do domácností, které by se nesečetly v etapě online sčítání, by zajistili sčítací komisaři. Jako standardní kanály sběru dat při terénním došetřování jsou navrhovány tyto – odevzdání vyplněného listinného formuláře komisaři nebo vyplnění elektronického formuláře (počítá se i s možností vyplnění formuláře s pomocí komisaře).

Během celého roku současně probíhaly práce v rámci grantové smlouvy evropského projektu VIP.ADMIN zaměřeného na využití administrativních dat ve sčítání lidu. Na konci roku byl grantový projekt dokončen a jeho závěry jsou využívány při přípravě SLDB 2021. ■

PRODUKTY A SLUŽBY



Všechny aplikace vytvořené v rámci projektu Redesign statistického informačního systému se v rutinním provozu plně osvědčily. V roce 2016 byly dále rozvíjeny tak, aby odpovídaly aktuálním požadavkům ze strany správců těchto aplikací i jejich koncových uživatelů.



Internetové stránky ČSÚ

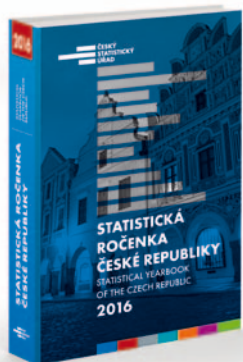
Hlavním zdrojem statistických informací pro uživatele je internetová prezentace Českého statistického úřadu – www.czso.cz. Rok 2016 byl ve znamení ověřování implementovaných funkcionalit a identifikování nových potřeb interních i externích uživatelů redakčního systému. Velké úsilí bylo věnováno správnému nastavení filtrů Katalogu produktů, do kterých nově přibýly typy produktů „otevřená data“ a „rezorty“. Dále došlo k přidání možnosti výběru přesného rozsahu termínu zveřejnění daných produktů. Tyto změny byly realizovány na základě přání uživatelů. Dalším, pro uživatele významným přínosem, bylo vytvoření aplikace pro ověřování tazatelů. Jedná se o nástroj, pomocí kterého mohou domácnosti zapojené do šetření ČSÚ ověřit, zda tazatel, který dané šetření provádí, má k této činnosti oprávnění. Aplikace spočívá v zadání identifikačního kódu průkazu tazatele a následném zjištění, zda se skutečně jedná o pověřeného tazatele ČSÚ.

Návštěvnost webových stránek Českého statistického úřadu zaznamenala v roce 2016 oproti roku 2015 mírný nárůst. Přes úvodní stránku internetové prezentace, která byla zobrazena 9,32 milionkrát, prošlo 1 246 tisíc návštěvníků (uživatelů) a zaznamenala 2 576 tisíc návštěv. Průměrný uživatel si během své návštěvy prohlédl čtyři stránky (stejně jako v předchozích obdobích) a jeho návštěva trvala tři a půl minuty.

K nejnavštěvovanějším stránkám patří již tradičně Výkazy, sběr dat; Obyvatelstvo; Volby; Ceny, inflace; Klasifikace; Statistiky; Registr ekonomických subjektů; Elektronické pořizování výkazů (DanteWeb); Mzdy a náklady práce a Katalog produktů. S volbami souvisí i nejvyšší zaznamenaná denní návštěvnost webové prezentace www.czso.cz, která dne 8. října 2016 (tedy v den zpracování výsledků krajských a senátních voleb) dosáhla téměř 50 tisíc návštěv a přes 90 tisíc zobrazení. K přístupu na internetové stránky www.czso.cz používají uživatelé nejvíce počítač (92 % uživatelů), dále mobilní telefon (6,5 % uživatelů) a na tabletu si stránky zobrazilo 1,5 % uživatelů. Za zmínku stojí i fakt, že kromě návštěvníků z České republiky si prohlížejí webové stránky www.czso.cz relativně často i lidé z Indie (54 tis.), Spojených států amerických (42 tis.) a Slovenska (29 tis.).

Veřejná databáze

Nová verze veřejné databáze (VDB) fungovala bez výpadků a plnila svou roli klíčového zdroje statistických údajů za všechny oblasti. Bylo optimalizováno vyhledávání, rozšířila se nabídka metainformací o každém údaji. V polovině roku se uskutečnil audit veřejné databáze za účasti externích odborníků. Auditorská skupina ocenila koncepci rozvoje VDB, která směřuje k cílům vytyčeným ČSÚ jako jednotného systému obsahujícího a prezentujícího agregovaná statistická data



(včetně příslušných metadat) pro externí uživatele. Auditorická skupina pozitivně hodnotila možnost vytváření uživatelských výběrů, včetně možností jejich uložení pro registrované uživatele. Shledala však také určitý prostor pro zlepšení a navrhla konkrétní opatření k dalšímu rozvoji funkcionalit, mimo jiné i v souvislosti s prezentováním statistických údajů v otevřených formátech.

Počet návštěv VDB za celý rok 2016 dosáhl 284 tisíc, zůstal tedy na stejné úrovni jako v roce 2015. O VDB projevil zájem 131 tisíc uživatelů. Během jedné návštěvy si prohlédli 9,7 stránek, počet zobrazených stránek tak dosáhl 2,8 milionu. Většina uživatelů využila nabídku 1 500 předdefinovaných výstupních tabulek, jedna pětina uživatelů si vybrala některý z nabízených profilů území a zhruba 5 % si sestavilo vlastní tabulku z nabízených dat. Největší zájem tradičně uživatelé projevil o tabulky s údaji demografie (věková struktura obyvatel), mezd, cenové statistiky, nezaměstnanosti a cestovního ruchu. Během roku 2016 bylo

do databáze uloženo 8,5 milionu nových údajů, na konci roku bylo v databázi pro externí uživatele 483 milionů statistických údajů.

Publikační činnost

Přehled všech produktů ČSÚ, které byly na rok 2016 naplánovány, nabízí Katalog produktů, jenž je uživatelům k dispozici na webových stránkách úřadu. Katalog nabízí široké možnosti vyhledávání – uživatelé si mohou sami vyfiltrovat produkty podle nejruznějších kritérií, jako např. územní členění, druh publikace, skupina statistik, datum vydání apod. Samozřejmostí je primární zveřejňování informací na internetových stránkách, kde jsou všechny produkty k dispozici zdarma.

Ke konci roku 2016 obsahoval Katalog produktů dohromady 433 položek – kromě jiného 79 tištěných titulů, 23 druhů rychlých informací, mnoho datových sad, analýz a časových řad. Celkem bylo v roce 2016 publikováno 1 355 výstupů, nejvíce z cenové oblasti (250), organizační (122)



a regionální statistiky (80). K nejžádanějším tištěným výstupům opět patřily Statistická ročenka České republiky a Malý lexikon obcí.

Do Ústřední statistické knihovny se nově zaregistrovalo 29 čtenářů. Ke konci roku 2016 bylo evidováno 2 080 registrovaných uživatelů. V průběhu roku knihovnu navštívilo 1 045 lidí, kteří si vypůjčili, převážně k prezenčnímu studiu, celkem 5 549 publikací.

Poskytnuté služby

Na pracovištích informačních služeb bylo v roce 2016 vyřízeno téměř 14 tisíc dotazů. Tržby za produkty a služby dosáhly 3,4 mil. Kč. Největší položky příjmů tvořily prodej Registru ekonomických subjektů (40,9 %) a zpracování požadavků na nestandardní výstupy – tj. data poskytnutá pro vědecké účely (25,6 %), výstupy z registru sčítacích obvodů a budov (15,8 %) a poskytování nestandardních služeb na zakázku (14,1 %). Klesající počet dotazů je dlouhodobě ovlivněn skutečností, že stále

více produktů úřadu je zveřejňováno zdarma na internetových stránkách, a také orientace uživatelů na webu se stále zlepšuje. ČSÚ je již třináctým rokem součástí sítě národních kontaktních center European Statistical Data Support (ESDS – Evropská data). V roce 2016 pracovníci informačních služeb vyřídili celkem 181 požadavků na evropská data. Také v této oblasti počet dotazů průběžně klesá.

Mezinárodní soutěž o nejlepší statistický plakát

ČSÚ dlouhodobě realizuje aktivity s cílem zvýšit gramotnost populace v oblasti statistiky. V roce 2016 byl uskutečněn již 4. ročník Mezinárodní soutěže o nejlepší statistický plakát, který pořádá Český statistický úřad ve spolupráci s Vysokou školou ekonomickou v Praze. Pro tuto akci byly vytvořeny nové webové stránky www.czso.cz/stat_gramotnost s odkazy na minulé ročníky soutěže. Vyhodnocení národního kola tohoto ročníku soutěže proběhne v únoru 2017 a vyhlášení vítězů mezinárodního kola soutěže se odehraje na 61. světovém kongresu Mezinárodního statistického institutu v Marakéši v Maroku. ■



[REDACTED]

VNĚJŠÍ KOMUNIKACE

[REDACTED]

ČSÚ v roce 2016 aktivně pokračoval v poskytování statistických informací veřejnosti a šíření statistické osvěty. Využíval k tomu široké spektrum komunikačních nástrojů. Informace zveřejňoval na internetových stránkách, pořádal tiskové konference, vydával tiskové zprávy, časopisy, a pokračoval v prezentaci výstupů statistických šetření formou vizualizace dat, mobilních aplikací, výstav a dalšími způsoby.



Media relations

ČSÚ uspořádal celkem 24 tiskových konferencí. Ke všem vydal tiskovou zprávu a celou prezentaci zveřejnil na svých webových stránkách a sociální síti SlideShare. Celkem ČSÚ vydal 86 tiskových zpráv a vyřídil více než 1 240 přímých dotazů ze strany médií. Z monitoringu od společnosti Newton Media vyplývá, že v období od 1. ledna do 31. prosince 2016 se v médiích objevilo celkem 28 919 výstupů, o 7 950 více než v roce 2015. Články a reportáže pocházely ze 770 zdrojů (meziročně o 114 více) a od 4 652 autorů (meziročně o 669 více). ČSÚ tak zasáhl širší spektrum médií než v roce 2015.

Nejvíce komunikátů (60,26 %) bylo v roce 2016 publikováno na internetu, 32,17 % vydal tisk, 3,89 % odvysílaly televize a 3,68 % rádiové stanice. Tento výsledek však může být ovlivněn způsobem monitorování prostřednictvím Newton Media, který nesleduje proudové vysílání stanic České televize, Českého rozhlasu apod., ani veškeré výstupy tiskových agentur či sociálních sítí.

V roce 2016 bylo ve sledovaných médiích zaznamenáno 2 481 citací 115 zaměstnanců ČSÚ. Nejčastěji byla citována předsedkyně ČSÚ – prof. Ing. Iva Ritschelová, CSc., s 581 citacemi, což je o 263 více než v roce předchozím. Denní přehled mediálních výstupů byl distribuován zaměstnancům ČSÚ prostřednictvím adresy press@czso.cz.

ČSÚ v roce 2016 pokračoval ve svém aktivním působení na sociálních sítích. Na oficiálním účtu úřadu na Twitteru – @statistickyurad – bylo v roce 2016 zveřejněno 442 příspěvků (bez retweetů). Sledovalo jej přes 8 820 uživatelů, což je asi o 2 000 více než předchozí rok. Na síť Slideshare byly nahrány prezentace z tiskových konferencí. Na české verzi webové encyklopedie Wikipedia úřad pravidelně aktualizoval informace o instituci, základní pojmy ze statistiky, statistické ukazatele apod.

V roce 2016 oslovil ČSÚ s anketou celkem 100 novinářů rovnoměrně ze všech medií, kteří se v uplynulém roce obraceli na ČSÚ nejčastěji, nejaktivněji navštěvovali tiskové konference nebo podle monitoringu médií publikovali nejvíce komunikátů obsahujících statistické informace. Cílem ankety bylo získat zpětnou vazbu od zástupců sdělovacích prostředků ke kvalitě a kvantitě mediální komunikace ČSÚ. Nejčastějším komunikačním kanálem, resp. nejčastěji využívaným, nejpreferovanějším a nejlépe hodnoceným, jsou dle výsledků ankety tiskové zprávy.

Časopisy ČSÚ

V roce 2016 bylo vydáno 10 čísel časopisu Statistika&My a 4 čísla odborných čtvrtletníků Statistika: Statistics and Economy Journal a Demografie.

ČSÚ v roce 2016 pokračoval v šíření obsahu časopisu Statistika&My vyššímu počtu čtenářů. Návštěvnost internetových

stránek časopisu se oproti roku 2015 zvýšila o 56 %. Statistika &My přesáhla hranice běžného odborného firemního periodika a je jedním z důležitých nástrojů marketingové a komunikační strategie ČSÚ. Časopis se řadí mezi nejvýznamnější zdroje šíření oficiálních výstupů ČSÚ a pomáhá naplňovat jedno z hlavních poslání úřadu – statistickou osvětu.

Časopis Statistika&My zvítězil v květnu 2016 ve 3. ročníku soutěže Fénix content marketing v kategorii Časopisy státní správy, veřejného a neziskového sektoru. Soutěž hodnotí nejlepší počiny firem z pohledu obsahu, poctivé práce a vyjádřené kreativity v oblasti tištěných firemních médií a online komunikace. Odborná porota na časopise ocenila vysokou odbornost a žánrovou pestrost, validnost statistických informací, grafické zpracování a kvalitní infografiky. Ve 14. ročníku soutěže Zlatý středník, kterou každoročně vyhlašuje oborové sdružení PR Klub a která hodnotí firemní periodické i neperiodické tiskoviny, určené k reprezentaci společnosti, výrobků a služeb vůči zákazníkům, obchodním partnerům nebo zaměstnancům, získal v dubnu 2016 časopis ČSÚ Statistika&My v kategorii Nejlepší časopis a noviny veřejné a státní správy po vítězství v minulém ročníku 2. místo.

Časopis **Demografie**, revue pro výzkum populačního vývoje, který ČSÚ vydává již od roku 1959, je zařazen v Seznamu recenzovaných neimpaktovaných periodik vydávaných v České republice a v citační databázi Scopus. V loňském roce



si zachoval obsahovou strukturu a přinesl řadu zajímavých statí, připomenul významná životní jubilea osobností nejen české demografie a informoval čtenáře o aktualitách, konferencích apod.



**EVROPSKÝ
DEN
STATISTIKY**
20.10.2016
**KVALITNÍ DATA
LEPŠÍ ŽIVOT**

V roce 2016 také pravidelně (čtvrtletně) vycházel i odborný recenzovaný open access (OA – otevřený přístup k vědeckým informacím) časopis **Statistika: Statistics and Economy Journal**, který ČSÚ vydává již od roku 1964 (od roku 2011 pouze anglicky). Časopis je mj. indexován v mezinárodní citační databázi odborné recenzované literatury Scopus (od 2015) a od roku 2016 také v Emerging Sources Citation Index Web of Science (ESCI Thomson Reuters).

Zvyšování statistické gramotnosti

20. října 2016 se Český statistický úřad aktivně zapojil do oslav Evropského dne statistiky. Uspořádal tiskovou konferenci, kde zveřejnil nejoblíbenější jména dětí narozených v lednu 2016. ČSÚ zpracoval i přehled neobvyklých jmen, která čeští rodiče dali svým potomkům, a nejčastějších jmen dětí ve vybraných evropských zemích. Pro děti připravil pexeso v podobě aplikace pro smartphony a tablety. Aplikace obsahuje zajímavá statistická data a pomáhá dětem formou hry osvojit si základní statistické znalosti. Elektronické pexeso je součástí knihovny Českého statistického úřadu CZstat a je ke stažení zdarma na Google Play a iTunes. Dospělí mohli na www.czso.cz vyplnit statistický kvíz sestavený z obtížnějších otázek týkajících se konkrétních statistických údajů z webových stránek ČSÚ. V Ústřední statistické knihovně se konal Den otevřených dveří. Vystaveny byly nejzajímavější archivní publikace z knihovního fondu. V budově ČSÚ v Praze na Skalce byla instalována výstava Minisčítání v obrázcích, která putavým způsobem

reflektuje výsledky posledního vzdělávacího projektu Minisčítání, do něhož se zapojilo 29 628 žáků napříč celou Českou republikou. Na největším internetovém serveru pro sdílení videouborů www.youtube.com zveřejnil ČSÚ dvě krátké videoankety s významnými osobnostmi statistiky, které odpovídaly na otázky: „Jak podle Vás přispívají kvalitní statistická data k lepšímu životu?“ a „Jaký je podle Vás hlavní význam statistiky?“. Odchozí korespondence z ČSÚ byla v průběhu září až do 20. října 2016 označena speciálním razítkem s odkazem na Evropský den statistiky.

Ve spolupráci s Vysokou školou ekonomickou v Praze připravil Český statistický úřad 4. ročník soutěže O nejlepší statistický plakát, tentokrát na téma Historie méj země. ČSÚ upravil informační texty na webových stránkách soutěže a zveřejnil video-návod – Jak vytvořit statistický plakát. Soutěž je určena žákům základních a studentům středních škol a vyhlašuje se v rámci Mezinárodního projektu statistické gramotnosti. Jejím cílem je pomoci studentům se zlepšováním dovedností v oblasti statistiky.

Přímá prezentace výstupů

V roce 2016 bylo ve veřejně přístupných prostorách ČSÚ v Praze uspořádáno celkem 5 výstav, z nichž velký úspěch zaznamenala výstava vítězných fotografií fotosoutěže My&Statistika, dále fotografie Martina Frouze z Egypta, expozice Vědci a vynálezy zapůjčená od Akademie věd ČR či Minisčítání v obrázcích. ■



MEZINÁRODNÍ SPOLUPRÁCE

Aktivity ČSÚ v oblasti mezinárodní spolupráce se – v návaznosti na členství v Evropské unii – týkaly především Evropského statistického systému, úřad však spolupracoval i s mezinárodními organizacemi (zejména OSN, OECD) a statistickými úřady jiných zemí formou bilaterálních akcí nebo technické pomoci.



Evropská unie

Účast na zasedáních orgánů Evropské unie byla hlavním cílem zahraničních pracovních cest zástupců ČSÚ. Na jednáních Pracovní skupiny Rady EU ke statistice se zástupci ČSÚ vyjadřovali za ČR k projednávaným návrhům právních předpisů v oblasti cenové statistiky (nařízení o cenách zemního plynu a elektřiny pro koncové uživatele), evropských sociálních statistik a fungování Evropského statistického systému v nadcházejícím období (nařízení o prodloužení Evropského statistického programu 2013–2017 na období 2018–2020). Kromě toho byl ČSÚ zapojen např. do práce Podvýboru pro statistiku Hospodářského a finančního výboru Rady EU, Koordinační skupiny pro ropu (DG Energy) nebo Evropského institutu pro rovnost pohlaví (EIGE). Na pravidelných jednáních svolávaných Evropskou komisí/Eurostatem na různých úrovních (od vrcholné po expertní) byla projednávána příprava a stav implementace právních předpisů, návrhy na společné projekty, zkušenosti jednotlivých zemí a další aktivity v rámci Evropského statistického systému. Výbor pro ESS (dále též Výbor), složený z předsedů statistických úřadů, projednával strategické záměry fungování a dalšího rozvoje ESS, řešil přípravu nových rámcových předpisů (zejména v oblasti sociální, zemědělské a podnikové statistiky) a schvaloval návrhy prováděcích aktů (komitologie). Na úrovni Výboru proběhla i konzultace návrhu předpisu dle § 290 Lisabonské smlouvy (akty v přenesené pravomoci). Pokračovala spolupráce ESS s Evropským systémem centrálních bank, kde se zástupci ČSÚ zapojili do společných pracovních

orgánů. Zástupci ČSÚ se podíleli rovněž na řešení specifických odborných problémů v rámci dočasně ustavených pracovních skupin (Task Forces).

V návaznosti na hodnocení plnění Kodexu evropské statistiky formou externího přezkumu skupinou expertů z Evropského statistického systému (v ČR proběhlo v roce 2015) byla průběžně aplikována doporučení obsažená v závěrečné zprávě z tohoto hodnocení. V rámci naplňování ustanovení novely nařízení o evropské statistice byla v roce 2016 pozornost zaměřena zejména na využívání administrativních zdrojů při tvorbě evropských statistik.

Důležitým tématem byla i v roce 2016 implementace iniciativy Vize 2020, jejímž cílem je v dlouhodobějším horizontu dosažení vyšší kvality statistických dat i efektivnosti jejich produkce. Pravidelná výroční konference předsedů statistických úřadů (DGINS), pořádaná ve Vídni, se zaměřila na problematiku fungování moderního statistického úřadu ve 21. století a na téma měření příjmů, spotřeby a bohatství.

Pokračovalo zapojení ČSÚ do rozvojových činností včetně projektů finančně podpořených granty EU (například v oblasti demografie, zemědělství, cenové statistiky, národních účtů, práce, používání ICT, registrů podniků, konjunkturálních statistik atd.) a účast pracovníků úřadu na vzdělávacích kurzech zejména v rámci Evropského statistického vzdělávacího programu.



V červnu 2016 se zástupci ČSÚ zúčastnili se svými příspěvky Evropské konference o kvalitě oficiální statistiky Q2016 v Madridu. Na podzim se ČSÚ zapojil do aktivit k Evropskému dni statistiky, který byl poprvé vyhlášen Eurostatem na 20. říjen.

Další mezinárodní organizace

V rámci členství v mezinárodních organizacích (OSN, OECD) se zástupci ČSÚ účastnili jednání jejich vrcholných statistických orgánů i práce expertních skupin. Statistická komise OSN na svém výročním zasedání (kterého se účastnila předsedkyně ČSÚ) projednávala dokumenty zabývající se současným stavem sektorových statistik a návrhy na další postup. Hlavním tématem byla agenda udržitelného rozvoje a s ní související indikátory, dalšími pak národní účty, environmentální účetnictví, statistika migrace, klimatických změn apod. Předsedkyně ČSÚ se také účastnila jednání expertní skupiny OSN pro statistiku životního prostředí.

Plenární zasedání Konference evropských statistiků EHK OSN, jehož se za ČR účastní předsedkyně ČSÚ, se zabývalo partnerstvím statistických úřadů s dalšími aktéry „informačního průmyslu“ v podmínkách narůstající poptávky po datech, reakcí oficiální statistiky na cíle udržitelného rozvoje, tématem geoprostorových informací, měřením lidského kapitálu, statistikou migrace nebo stárnutím populace.



Na pořadu jednání Výboru pro statistickou politiku OECD byla – podobně jako u OSN – aktuální tematika cílů udržitelného rozvoje, resp. měření jejich naplňování, dále měření ekonomiky v podmínkách rozšiřující se digitalizace, úloha statistických úřadů v oblasti informací o půdě, měření důvěry obyvatel, činnost OECD na poli migrace, indikátorů „zeleného růstu“ nebo statistiky vědy a inovací.

S ohledem na finanční možnosti se zástupci ČSÚ podíleli v rámci OSN a OECD i na práci vybraných expertních orgánů a na dalších aktivitách (např. v oblasti statistiky vědy, techniky a inovací a národních a finančních účtů).

Technická asistence

I v roce 2016 ČSÚ poskytoval technickou asistenci (TA) do zahraničí s cílem napomoci další harmonizaci statistik v zemích nacházejících se v procesu ekonomické a společenské transformace, včetně posílení jejich statistické infrastruktury. Experti ČSÚ pokračovali v zapojení do projektu financovaného Světovou bankou v Kazachstánu pod vedením Statistického úřadu Německa (zejména v oblasti národních účtů a v omezené míře také v oblasti statistiky cestovního ruchu). Výsledky dosažené v subkomponentu národních účtů pak byly prezentovány na závěrečné konferenci v Astaně v listopadu 2016. Experti ČSÚ se na žádost Statistického úřadu Německa v roce 2016 dále zapojili do realizace projektu financovaného z prostředků EU v Ázerbájdžánu, a to konkrétně v oblasti statistiky cestovního

ruchu. Neméně významné bylo také realizování tzv. sector review v oblasti statistiky cestovního ruchu pro Arménii (financováno opět z prostředků EU).

Bilaterální a multilaterální spolupráce

V rámci dlouhodobé bilaterální spolupráce se Slovenským statistickým úřadem proběhla řada konzultací na vrcholové i pracovní úrovni. Setkání byla zaměřena na problematiku makroekonomické statistiky (národní účty, odhady HDP), bezpečnost ICT v rámci voleb, financování voleb, statistiku rodinných účtů, vývoj statistického systému ve vědě a technice a statistiku energetiky. K dalším významným bilaterálním setkáním patřila například návštěva předsedy Národního statistického úřadu Bulharska nebo návštěva předsedy Národního statistického úřadu Arménie za doprovodu náměstka ministra zemědělství Arménie. Aktuální otázky vyplývající z členství v EU byly předmětem jednání se statistiky z Maďarska a Finska.

Pokračovala také přeshraniční spolupráce s kolegy z Rakouska, Německa a Polska orientovaná především na společnou prezentaci statistických dat o příslušných regionech.

Celkový počet výjezdů do zahraničí v roce 2016 byl 226. Pracovníci ČSÚ se při nich zúčastnili 180 akcí. V roce 2016 se v ČSÚ uskutečnilo celkem 13 zahraničních návštěv a jednání za účasti 54 zahraničních expertů.



ŘÍZENÍ LIDSKÝCH ZDROJŮ

Personální řízení bylo v roce 2016 zaměřeno na pokračující implementaci zákona o státní službě. Rozhodujícími prvky tohoto procesu byly úřednické zkoušky, výběrová řízení na služební místa a první služební hodnocení státních zaměstnanců. Důraz byl kladen i na zvyšování a prohlubování kvalifikace zaměstnanců a na trvalý rozvoj jejich odborných znalostí a schopností.



Pro rok 2016 byl ČSÚ stanoven Ministerstvem financí ČR závazný limit zaměstnanců ve výši 1 390 osob. Skutečný roční průměrný přepočtený počet činil 1 302 zaměstnanců. K 31. prosinci 2016 bylo v ČSÚ zaměstnáno celkem 1 321 fyzických osob, z toho bylo 1 010 žen.

V průběhu roku 2016 nastoupilo do ČSÚ 72 nových zaměstnanců, z toho 43 do služebního poměru, 23 do pracovního poměru na služební místa a 6 do pracovního poměru na pracovní místa. Z ČSÚ odešlo 87 zaměstnanců, převažujícím důvodem je odchod do starobního důchodu (32 osob). Dosaženou hodnotu míry fluktuace 6,6 % (za poslední desetiletí druhou nejnižší) lze označit jako zdravou, oproti minulému roku poklesla o 4,2 procentního bodu.

V uplynulém roce úspěšně vykonalo úřednickou zkoušku celkem 179 zaměstnanců ČSÚ, a splnilo tak zákonnou podmínku pro setrvání ve služebním poměru. V průběhu roku se začala mírně zlepšovat i situace v oblasti výběrových řízení podle služebního zákona, postupně rostl počet přihlášených uchazečů. Některé pozice se však nedaří dlouhodobě obsazovat, a to zejména v oboru IT.

Vysokoškolského stupně vzdělání dosáhlo 56 % zaměstnanců ČSÚ, podíl zaměstnanců se středním stupněm vzdělání (tj. střední školy s maturitní zkouškou a vyšší odborné školy) činil

Zaměstnanci 2014–2016 (stav k 31. 12.)			
	2014	2015	2016
Počet zaměstnanců	1 378	1 345	1 321
z toho státní zaměstnanci	0	1 091	1 102
Podíl žen, %	75,7	76,4	76,5
Podíl VŠ, %	51,6	53,9	56,0
Průměrný věk	47,9	47,8	47,5
Věková skupina			
do 30 let	93	92	101
31–40 let	282	276	257
41–50 let	374	365	355
51–60 let	484	479	485
61 a více let	145	133	123





42,5 % z celkového počtu zaměstnanců. Trvale rostoucí podíl vysokoškolsky vzdělaných zaměstnanců je důsledkem řízené přeměny kvalifikační struktury. Za uplynulých 10 let vzrostl o více než 15 procentních bodů.

Stárnutí populace se odráží i ve věkové struktuře zaměstnanců ČSÚ. Průměrný věk zaměstnanců ČSÚ činí 47,5 roku. Věková struktura zůstává v posledních letech prakticky neměnná, nejvyšší podíl představují zaměstnanci ve věku 51–60 let.

Kurzy a vzdělávání

Celoživotní vzdělávání a prohlubování kvalifikace je významnou součástí profesního života každého zaměstnance ČSÚ. V roce 2016 se v ČSÚ uskutečnila řada školení pro terénní zaměstnance, další školení aplikací projektu RSIS, semináře související s implementací služebního zákona, odborné statistické kurzy, krátkodobé odborné kurzy aj. Všechna uskutečněná školení byla zaměřena na prohlubování vzdělávání zaměstnanců v oblastech, které jsou důležité pro plnění jejich pracovních či služebních úkolů. Vedle plánovaných školení z Katalogu kurzů 2016 byly v průběhu roku pro zaměstnance operativně zajišťovány i kurzy dle aktuálních požadavků nadřízených.

V roce 2016 bylo realizováno cca 200 krátkodobých kurzů a jiných vzdělávacích akcí v prostorách ČSÚ, kterých se zúčastnilo 3 836 zaměstnanců (vč. externích účastníků). Téměř jedna třetina z tohoto počtu připadá na školení a instruktáže terénních zaměstnanců. Kurzy byly lektorovány jak zaměstnanci ČSÚ, tak externími lektory, a byly zajišťovány v ústředí i na regionálních

pracovištích ČSÚ. Na speciální odborná školení byli zaměstnanci vysíláni do školicích firem mimo úřad. Zahraničních kurzů se zúčastnilo 9 osob. Jeden zaměstnanec ČSÚ lektoroval kurz European Statistical Training Programme ESTP v zahraničí.

V rámci implementace zákona o státní službě bylo nutné zaměstnancům poskytnout i v této oblasti vzdělávací aktivity. Od února 2016 byly v ČSÚ organizovány úřednické zkoušky pro obor služby č. 69 (Státní statistická služba). Uskutečnilo se celkem 12 úřednických zkoušek. V ČSÚ v loňském roce proběhlo 5 přípravných školení k úřednické zkoušce.

Na vzdělávání zaměstnanců čerpal ČSÚ finanční prostředky ve výši 3 893 tis. Kč, přičemž každý zaměstnanec se v průměru zúčastnil cca 3,25 kurzů. Výdaje na vzdělávání jednoho zaměstnance činily cca 2 990 Kč. ■

Druh kurzu	Počet účastníků ¹⁾
Krátkodobé odborné kurzy ²⁾	4 018
Dlouhodobé kurzy	16
Jazykové kurzy	199
Celkem	4 233

¹⁾ bez cizích

²⁾ kurzy kratší než 5 dnů vč. konferencí



HOSPODAŘENÍ

Rozpočet úřadu byl v roce 2016 ovlivněn pokračováním zajištění udržitelnosti projektů Integrovaného operačního programu (IOP). Prostředky k plnění úkolů státní statistiky byly čerpány s maximální účelností, hospodárností a efektivností.



Údaje o rozpočtu příjmů a výdajů

Dne 9. prosince 2015 schválila Poslanecká sněmovna Parlamentu České republiky svým usnesením č. 998 zákon č. 400/2015 Sb., o státním rozpočtu České republiky na rok 2016.

Uvedeným zákonem byl pro kapitolu 345 – Český statistický úřad schválen rozpočet příjmů ve výši 17 468,57 tis. Kč a rozpočet výdajů ve výši 947 239,61 tis. Kč.

V průběhu roku 2016 povolilo Ministerstvo financí ČR celkovou úpravu rozpočtu kapitoly následně:

a) Stanovený rozpis výdajů byl navýšen o částku 91 933,45 tis. Kč na zabezpečení nových a řádných voleb do zastupitelstev obcí, řádných voleb do zastupitelstev krajů, řádných voleb do Senátu Parlamentu ČR, prostředky na úhradu výdajů na realizaci aktualizované Koncepce integrace cizinců – Ve vzájemném respektu v roce 2016, prostředky na náklady spojené se zpracováním administrativních údajů České správy sociálního zabezpečení (ČSSZ) za rok 2016 (Výkaz Nem-Úr 1-02), na navýšení platů a příslušenství za 11. a 12. měsíc roku 2016 dle usnesení vlády č. 831/2016 a prostředky na úhradu výdajů souvisejících s opravami, údržbou a vybavením krajských správ Českého statistického úřadu v Ústí nad Labem, Plzni, Hradci Králové, Ostravě a Brně.

b) Stanovený rozpočet výdajů byl snížen o 2 744,12 tis. Kč z důvodu převodu prostředků pro Ministerstvo vnitra na úhradu provozu informačního systému ROS.

Po těchto úpravách zůstal rozpočet příjmů beze změn ve výši 17 468,57 tis. Kč, rozpočet výdajů po změnách činil 1 036 428,94 tis. Kč. Tento rozpočet výdajů byl navýšen o mimorozpočtové zdroje v celkové výši 92 212,36 tis. Kč, tj. o nároky z nespotebovaných výdajů (dále nároky), rezervní fond a prostředky připísané na příjmový účet v průběhu roku. Konečný rozpočet výdajů činil 1 128 641,30 tis. Kč.

Podle druhového členění konečného rozpočtu výdajů tvořily platy, ostatní osobní výdaje, pojištění a přiděly Fondu kulturních a sociálních potřeb (FKSP) celkem 828 781,48 tis. Kč (73,43 %), věcné výdaje byly ve výši 240 830,20 tis. Kč (21,34 %), převody do rezervního fondu 1 065,91 tis. Kč (0,09 %) a kapitálové výdaje 57 963,71 tis. Kč (5,14 %).

Skutečně dosažené příjmy a čerpání výdajů

Příjmy

Rozpočtované příjmy ve výši 17 468,57 tis. Kč byly plněny částkou 20 226,53 tis. Kč, tj. na 115,79 %. Celkové příjmy v roce 2016 dosáhly 15 % výše příjmů vytvořených v roce 2015, přičemž absolutní pokles o 117 192,16 tis. Kč v roce 2016 ve srovnání s rokem 2015 byl ovlivněn především příjmy za projekty IOP v celkové výši 115 374,46 tis. Kč v roce

2015. Trvalým zdrojem ČSÚ jsou příjmy z vlastní činnosti, které činily celkem 3 330,64. tis. Kč, což je o 149,18 tis. Kč více než v roce 2015. Vyšší než poloviční podíl na těchto příjmech mají nestandardní zakázky (například výběry z databází, vytváření speciálních výstupů na míru, prodej dat pro vědecké a výzkumné účely). Příjmy z pronájmu majetku činily celkem 95,98 tis. Kč, což je o 22,74 tis. Kč méně než v roce 2015. Přijaté sankční platby (smluvní pokuty a úroky z prodlení) činily 309,16 tis. Kč, což je o 192,01 tis. Kč více než v roce 2015. V rámci nedaňových příjmů činily ostatní nedaňové příjmy 737,85 tis. Kč. V porovnání s rokem 2015 je vykazovaná skutečnost vyšší o 66,63 tis. Kč. Vyšší plnění bylo ovlivněno zejména nárůstem objemu pojistných úhrad a náhrad škod od fyzických osob. V roce 2016 se novým druhem příjmů staly náhrady za vykonání úřednické zkoušky. Další část celkových příjmů tvořily přijaté transfery, které byly dosaženy ve výši 15 664,70 tis. Kč. Ve srovnání s rokem 2015, kdy byly přijaté transfery vykázány ve výši 133 330,14 tis. Kč, bylo plnění nižší o 117 665,44 tis. Kč. Kapitálové příjmy ve sledovaném období žádné nebyly.

Výdaje

Konečný rozpočet výdajů ČSÚ k 31. prosinci 2016 činil 1 128 641,30 tis. Kč, čerpání výdajů bylo ve výši 947 924,30 tis. Kč, tj. na 83,99 %.

Z celkové částky čerpání výdajů činily běžné výdaje 932 035,92 tis. Kč (98,33 %) a kapitálové výdaje 15 888,38 tis. Kč (1,67 %). Ve srovnání s rokem 2015 bylo celkové čerpání výdajů vyšší o 33 615,44 tis. Kč, a to především z důvodu běžných výdajů, které v roce 2016 byly ve srovnání s rokem 2015 vyšší o 35 791,65 tis. Kč, z toho volební výdaje s ohledem na rozsah voleb byly vyšší o 49 478,53 tis. Kč. Běžné výdaje

na provoz a činnost ČSÚ byly ve srovnání s rokem 2015 nižší o 13 686,88 tis. Kč. Čerpání kapitálových výdajů bylo v roce 2016 o 2 176,21 tis. Kč nižší než v roce 2015.

Volby

V roce 2016 proběhly nové a řádné volby v pěti termínech. Jednalo se o nové volby do zastupitelstev obcí, řádné volby do zastupitelstev krajů a řádné volby do jedné třetiny Senátu Parlamentu ČR.

Z poskytnutých prostředků ve výši 70 593,92 tis. Kč na zajištění běžných výdajů voleb bylo vyčerpáno na zabezpečení financování přípravy a zpracování výsledků voleb 62 751,91 tis. Kč., tj. 88,89 %, z toho v § 6114 Volby do Senátu Parlamentu ČR bylo vyčerpáno 16 073,24 tis. Kč, v § 6115 Volby do zastupitelstev obcí a volby do zastupitelstev krajů bylo vyčerpáno z běžných výdajů 46 678,67 tis. Kč. Na úhradu kapitálových výdajů bylo z nároků vyčerpáno 245,63 tis. Kč na volby do Senátu Parlamentu ČR, 493,68 tis. Kč na volby do zastupitelstev krajů.

Provoz a činnost ČSÚ

Prostředky na výdaje v § 6146 – Český statistický úřad představují zdroje, z nichž jsou hrazeny výdaje spojené s provozem a činností vlastních pracovišť ČSÚ. Konečný rozpočet po zahrnutí nároků, rezervního fondu a prostředků příjmového účtu dosáhl objemu 1 056 174,38 tis. Kč. Čerpání v § 6146 ČSÚ bylo ve výši 884 401,04 tis. Kč, tj. 83,74 % z konečného rozpočtu, z toho běžné výdaje činily 869 251,97 tis. Kč a kapitálové výdaje 15 149,07 tis. Kč. Ve srovnání s rokem 2015 bylo čerpání běžných výdajů o 13 686,34 tis. Kč nižší. Pokles ovlivnilo nižší čerpání věcných výdajů o 24 270,10 tis. Kč, a to především úsporou v nákupu materiálu o 15 078,94 tis. Kč



oproti roku 2015. Čerpání osobních výdajů bylo oproti roku 2015 vyšší o 12 270,80 tis. Kč a bylo způsobeno nárůstem platů o 3 % od listopadu 2015 a o 5 % od listopadu 2016, vč. příslušenství.

Kapitálové výdaje byly v § 6146 v roce 2016 čerpány ve výši 15 149,07 tis. Kč. Ve srovnání s rokem 2015 došlo k nárůstu o 7 261,67 tis. Kč. Na navýšení měla dopad především jiná finanční náročnost jednotlivých investičních akcí.

Programy spolufinancované ze zahraničí

Na programy spolufinancované EU bylo v roce 2016 vyčerpáno celkem 15 944,15 tis. Kč rozpočtových a mimorozpočtových prostředků (tj. z nároků, prostředků poskytnutých na příjmový účet ze zahraničí jako povolené překročení rozpočtu a z rezervního fondu). V roce 2016 ČSÚ realizoval granty/projekty Komunitárního programu – statistického programu ES s 15 projekty financovanými z rozpočtových prostředků, dále financoval 11 projektů z nároků a jeden projekt z rezervního fondu. Celkem bylo na granty/projekty Komunitárního statistického programu v roce 2016 vyčerpáno 15 331,33 tis. Kč, z toho 10 541,70 tis. Kč z prostředků EU. Z mimorozpočtových prostředků byly financovány 3 mise Twinning out ve výši 467,90 tis. Kč (TA Chorvatsko a TA Ázerbajdžán). Z prostředků EU bylo financováno lektorování mezinárodního kurzu ESTP Lot 9 ve výši 80,72 tis. Kč a do rezervního fondu byl převeden doplatek za kurz Metadata 2014 ve výši 64,20 tis. Kč.

Z prostředků ze zahraničí mimo EU bylo financováno 12 misí projektu TA Kazachstán v celkové výši 3 469,01 tis. Kč (v tom jednodenní setkání konsorcia a jedna závěrečná konference). Z prostředků ze zahraničí mimo EU byl rovněž financován projekt TransMonEE UNICEF ve výši 74,03 tis. Kč.

Z analýzy čerpání výdajů ve všech paragrafech podle druhového členění vyplývá, že osobní výdaje (platy, OOV, odstupné, odbytné, zákonné pojištění, přiděly do FKSP) v celkové výši 746 416,26 tis. Kč tvořily 78,74 % celkových výdajů. Věcné výdaje ve výši 184 553,75 tis. Kč se na celkovém čerpání rozpočtu podílely 19,47 % (nákup materiálů, energií a služeb). Převody do rezervního fondu činily 1 065,91 tis. Kč, tj. 0,11 % celkového čerpání. Kapitálové výdaje ČSÚ byly v roce 2016 realizovány v rámci programového financování reprodukce majetku ČSÚ vedeného v Informačním systému programového financování EDS/SMVS v Programu 145 01 – Rozvoj a obnova materiálně technické základny ČSÚ – a skutečné čerpání činilo 15 888,38 tis. Kč, tj. 1,68 % z celkových výdajů.

Stav nároků z nespotřebovaných výdajů k 1. lednu 2017 činí celkem 414 526,79 tis. Kč, z toho 214 809,26 tis. Kč tvoří profilující výdaje, které zahrnují částku 96 951,52 tis. Kč na platy státních zaměstnanců, platy zaměstnanců v pracovním poměru a ostatní platby za provedenou práci, prostředky na financování projektů EU bez platů a OOV ve výši 6 010,82 tis. Kč, částku 89 481,07 tis. Kč na akce evidované v IS EDS/SMVS mimo EU a prostředky určené k vypořádání se státním rozpočtem za volby a jiné účelově určené výdaje ve výši 22 365,85 tis. Kč. Neprofilující výdaje k 1. lednu 2017 činí 199 717,53 tis. Kč.

Stav zůstatku rezervního fondu k 31. prosinci 2016 ve výši 2 592,24 tis. Kč představuje prostředky určené k financování projektů/grantů Komunitárního programu a technické asistence a ostatních zahraničních aktivit.

Finanční prostředky, které měl ČSÚ v roce 2016 k dispozici, byly čerpány v souladu s plněním úkolů úřadu, a to při dodržení rozpočtových předpisů a s důrazem na jejich hospodárné, efektivní a účelné vynakládání. ■



KONTAKTY



KONTAKTY V ÚSTŘEDÍ

Český statistický úřad

Na padesátém 81, 100 82 Praha 10
tel.: 274 051 111
www.czso.cz

Oddělení informačních služeb

tel.: 274 052 304, 274 052 451
e-mail: infoservis@czso.cz

Prodejna publikací ČSÚ

tel.: 274 052 361
e-mail: prodejna@czso.cz

Evropská statistika

tel.: 274 052 347
e-mail: esds@czso.cz

Ústřední statistická knihovna

tel.: 274 052 361
e-mail: knihovna@czso.cz

INFORMAČNÍ SLUŽBY V REGIONECH

Hl. m. Praha

Na padesátém 81, 100 82 Praha 10
tel.: 274 052 673, 274 054 223
e-mail: infoservispraha@czso.cz
www.praha.czso.cz

Středočeský kraj

Na padesátém 81, 100 82 Praha 10
tel.: 274 054 175
e-mail: infoservisstc@czso.cz
www.stredocesky.czso.cz

České Budějovice

Žižkova 1, 370 77 České Budějovice
tel.: 386 718 440
e-mail: infoserviscb@czso.cz
www.cbudejovice.czso.cz

Plzeň

Slovanská alej 36, 326 64 Plzeň
tel.: 377 612 108, 377 612 249
e-mail: infoservisplzen@czso.cz
www.plzen.czso.cz

Karlovy Vary

Závodní 360/94, 360 06 Karlovy Vary
tel.: 353 114 529, 353 114 525
e-mail: infoserviskv@czso.cz
www.kvary.czso.cz

Ústí nad Labem

Špálava 2684, 400 11 Ústí nad Labem
tel.: 472 706 176, 472 706 121
e-mail: infoservisul@czso.cz
www.ustinadlabem.czso.cz

Liberec

nám. Dr. Edvarda Beneše 585/26,
460 01 Liberec 1
tel.: 485 238 811
e-mail: infoservislibc@czso.cz
www.liberec.czso.cz

Hradec Králové

Myslivečkova 914,
500 03 Hradec Králové 3
tel.: 495 762 322, 495 762 317
e-mail: infoservisvhk@czso.cz
www.hradeckralove.czso.cz

Pardubice

V Ráji 872, 531 53 Pardubice
tel.: 466 743 480, 466 743 418
e-mail: infoservispa@czso.cz
www.pardubice.czso.cz

Jihlava

Ke Skalce 30, 586 01 Jihlava
tel.: 567 109 062, 567 109 073
e-mail: infoservisvys@czso.cz
www.jihlava.czso.cz

Brno

Jezuitská 2, 601 59 Brno
tel.: 542 528 115, 542 528 200
e-mail: infoservisbrno@czso.cz
www.brno.czso.cz

Olomouc

Jeremenkova 1142/42, 772 11 Olomouc
tel.: 585 731 516, 585 731 511
e-mail: infoservisolom@czso.cz
www.olomouc.czso.cz

Zlín

řt. Tomáše Bati 1565, 761 76 Zlín
tel.: 577 004 932, 577 004 935
e-mail: infoserviszl@czso.cz
www.zlin.czso.cz

Ostrava

Repinova 17, 702 03 Ostrava
tel.: 595 131 230, 595 131 223
e-mail: infoservis_ov@czso.cz
www.ostrava.czso.cz



Český statistický úřad

Na padesátém 81
100 82 Praha 10

Kontakt

Odbor vnější komunikace
tel.: (+420) 274 052 475
e-mail: michal.novotny@czso.cz

