

Obsah

CentropeSTATISTICS

Aktuální stav zpracování dat sčítání lidu v partnerských zemích

Interaktivní vytvoření grafu s CentropeSTATISTICS

CentropeMAP
CentropeSTATISTICS
Cross-Border
Newsletter

Vydání č. 02
07.2014

CentropeMAP
CentropeSTATISTICS

je projekt ve spolupráci



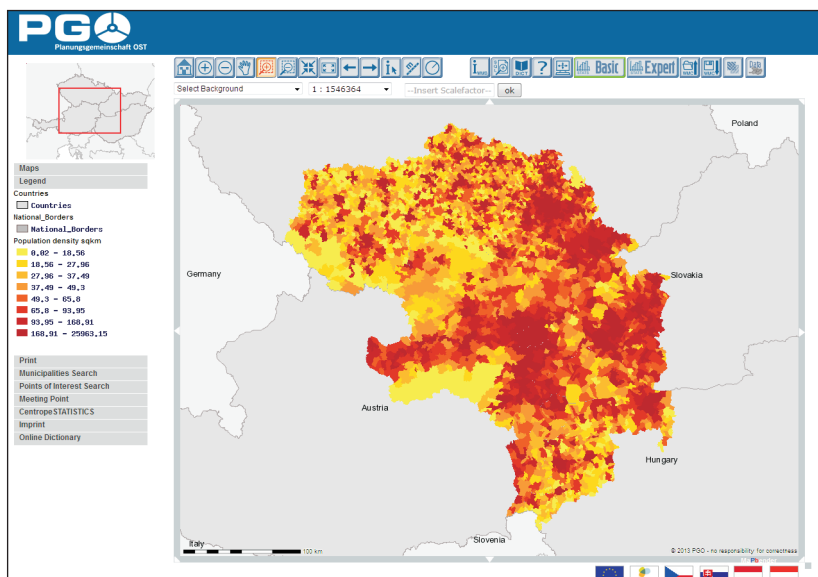
www.centropemap.org



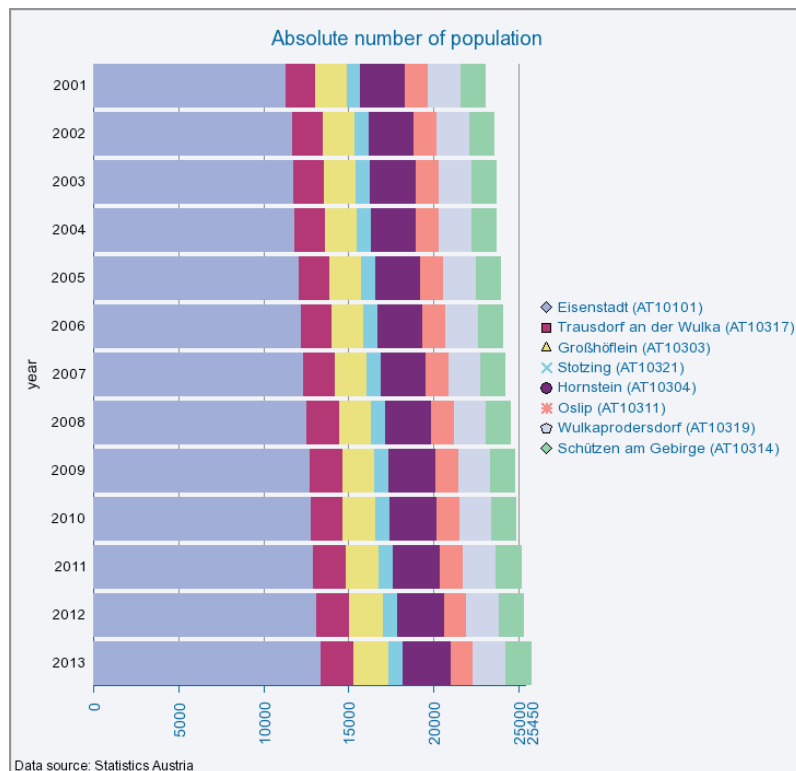
Všechny datové soubory, mapy, grafy a ilustrace v tomto bulletinu jsou buď součástí webu portál www.centropemap.org nebo byly zobrazeny s laskavým svolením statistických úřadů České republiky, Maďarska, Slovenska, Burgenlandska, Dolního Rakouska a Vídně. **Jakákoliv další distribuce tohoto zpravodaje je vysoce ceněna!**

Data ze sčítání 2011: Současný stav

Příprava dat sčítání lidu v roce 2011 pro veřejné využití je složitý proces. Na jedné straně je nutno z obrovského množství shromážděných údajů pečlivě vybrat data, protože vzhledem k ochraně individuálních údajů ne všechna mohou být zveřejněna. Na druhé straně existují povinné dodávky dat do Eurostatu, které však jsou většinou na regionální úrovni NUTS2 nebo NUTS1, což umožňuje srovnávání v rámci celé Evropy, ale v regionu Centrope má jen malou vypovídací hodnotu.



Mapa: Hustota obyvatelstva 2011 (počet obyvatel na čtvereční kilometr) v regionu CENTROPE. Aglomerace oblastí (Brno, Bratislava, Vídeň, dunajská osa) jsou jasně viditelné.



Graf: Absolutní počet obyvatel Eisenstadtu (Burgenlandsko) a vybraných sousedních obcí. V letech 2001-2013 je zde konstantní růst.

Od podzimu 2014 budou výsledky sčítání lidu 2011 k dispozici ve všech členských státech EU. CentropeSTATISTICS bude z této skutečnosti těžit, neboť díky jednotným evropským ustanovením jsou údaje ze všech členských zemí přímo srovnatelné.

To nám umožňuje zobrazovat atributy jako je pohlaví, věk, rodinný stav, občanství, vzdělání, zaměstnání i data o dojíždě a údaje o domácnostech v členění podle obcí ve společných přeshraničních tabulkách a mapách. Zároveň byly shromážděny také údaje o domech a bytech včetně období výstavby, počtu obyvatel v domcích nebo průměrné plochy bytů.

Partneři v současné době pracují na společném souboru dat, první část by podle očekávání měla být dokončena v průběhu podzimu; některé datové soubory jsou už k dispozici (viz příklady na levé straně):

- počet obyvatel podle pětiletých věkových skupin a podle pohlaví
- migrační saldo od roku 2002
- přistěhovalí, vystěhovalí (absolutně)
- narození, zemřelí v jednotlivých letech
- hustota obyvatelstva (počet obyvatel na km²) v jednotlivých letech.

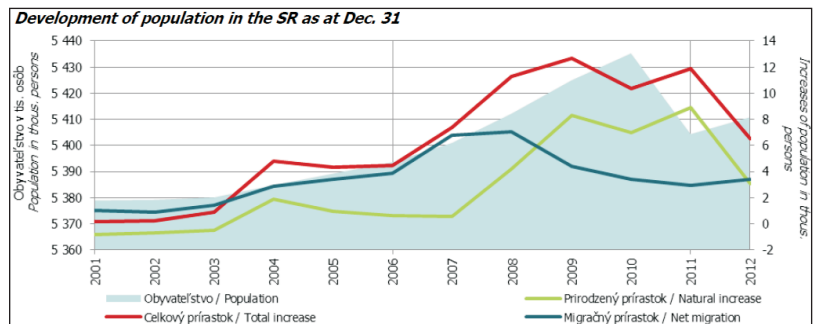
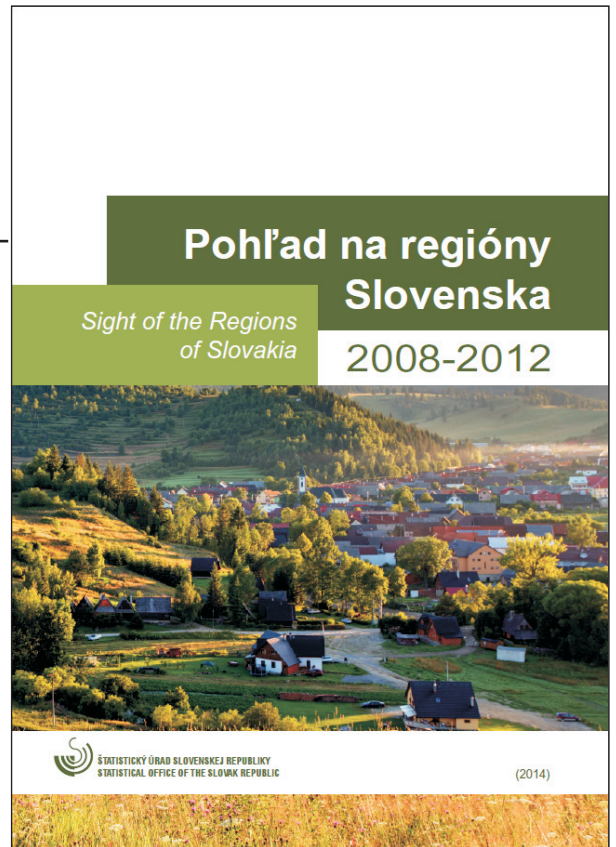
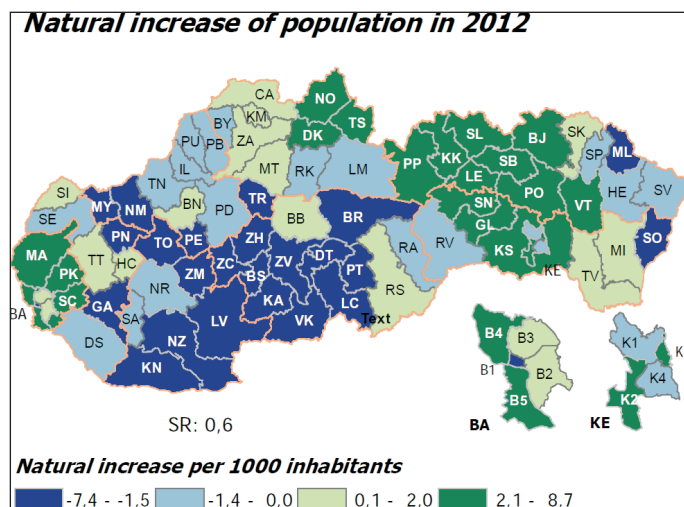
Pohled na regiony Slovenska

Statistický úřad Slovenské republiky nedávno zveřejnil novou publikaci „Pohled na regiony Slovenska“, která poskytuje komplexní charakteristiky o Slovensku a statistické informace prezentované formou tabulek, grafů a map o demografickém, sociálním a hospodářském rozvoji v regionech Slovenské republiky v letech 2008-2012.

Odkaz na web: <http://goo.gl/97anXV>

(přesměruje na: <http://slovak.statistics.sk/PortalTraffic/fileServlet?Dokument=1c5b35c6-dcee-464c-aa08-bec3aa8027bd>)

nebo je možno naskenovat QR kód na pravé straně!



Datové kostky s výsledky sčítaní 2011 ve Slovenské republice

Dne 4. července 2014 Statistický úřad Slovenské republiky dal k dispozici na samostatné webové stránce <http://datacube.statistics.sk/SODB> prvních 22 datových kostek (vícerozměrné tabulky), sestavených z výsledků sčítání. Týkají se obyvatelstva, domácností, rodin a bytů. Celkem 11 kostek obsahuje údaje až do úrovně obcí (LAU2). Data v ostatních kostkách jsou za Slovenskou republiku (NUTS1), oblasti (NUTS2), kraje (NUTS3) a okresy (LAU1). Publikované údaje mají podrobnější strukturu, než ty, které byly zveřejněny v březnu 2014 a jsou strukturovány podle požadavků Eurostatu.

Přístup k systému je možný prostřednictvím jakékoli webového prohlížeče. Údaje a metadata ze sčítání jsou ve slovenštině snadno přístupné pro širokou odbornou i laickou veřejnost. Údaje z jednotlivých kostek mohou být kombinovány, takže uživatelé si mohou připravit tabulky dle vlastního výběru. Aplikace umožňuje zobrazit graf a tabulku současně a poté je exportovat do formátů XLSX a PDF. Statistický úřad Slovenské republiky bude postupně publikovat více datových kostek s vybranými výsledky SLDB z roku 2011 (v aplikaci je k 9. 7. 2014 celkem 29 datových kostek).

Odkaz na web: <http://datacube.statistics.sk/SODB/>

DATAcube. Sčítanie obyvateľov, domov a bytov 2011

Občianske číslo: HC40

Uzemie (Spolu)	Obyvateľstvo (Spolu)	Malá	Veľká
Slovenská republika	5.399.333	2.629.180	2.770.153
Západné Slovensko	1.841.848	896.275	945.573
Trnavský kraj	557.930	272.079	285.851
Okres Dunajská Streda	117.349	57.214	60.135
Horný Bar	1.232	663	569
Dohň Stôl	1.881	956	925
Hudcov	554	284	280
Hrušovce	808	411	397
Jahodná	1.475	738	737
Janky	871	423	448
Juráň	510	254	256
Kúsovce	382	195	187
Kostelné Kračany	1.286	639	647
Košičovce Kračany	1.007	486	521
Kobce	1.164	589	575
Kriváčovce	1.069	535	534
Lahovec	2.563	1.247	1.316
Luč na Ostrove	761	378	383
Medveďov	569	233	336
Meharovo	459	232	227
Mihal na Ostrove	892	460	432
Nový Žitň	2.269	1.127	1.142
Ohrady	1.164	589	575
Oleč	3.466	1.835	1.631
Oľšova	409	190	219
Orechová Pošta	1.676	812	864
Pačlár	853	423	430

Sčítání lidu: Přehled v Maďarsku

Celostátní a regionální údaje

Kolekce statistických tabulek z konečných výsledků SLDB 2011 obsahuje téměř 4800 tabulek, z toho asi 200 podrobných tabulek podle krajů. V tabulkách jsou uvedeny hlavní údaje o změnách a složení obyvatelstva, domácností a rodin, stejně jako bytového fondu; jsou rozděleny do 4 hlavních částí:

1. Retrospektivní údaje

Tabulky obsahují údaje z předchozích sčítání revidované v souladu s koncepcí a územním členěním při posledním sčítání lidu, srovnatelné s daty ze sčítání lidu 2011.

2. Podrobné údaje

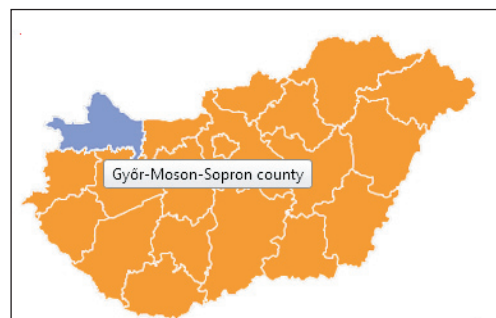
Tabulky, které představují demografické charakteristiky, zaměstnání, domácnosti a rodinu, stejně jako bydlení a domovní fond celé země, hlavního města a krajů.

3. Údaje podle regionů / okresů / typu lokality

Kombinované tabulky dat podle krajů, okresů a typů lokalit pro analýzu regionů a srovnání jejich charakteristik ze sčítání.

4. Údaje podle krajů / okresů / obcí

Data v územně podrobnější prezentaci částečně koncentrovaná, která obsahují také údaje agregované do okresů, mikroregionů a velikostních kategorií obcí.

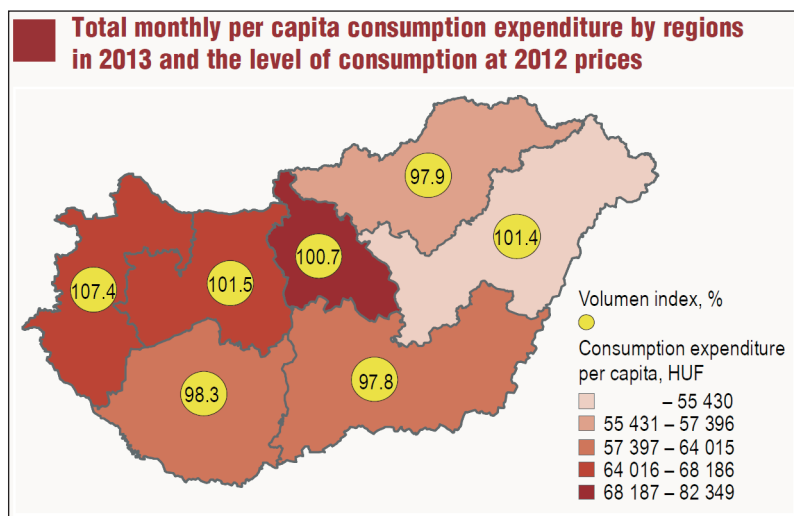
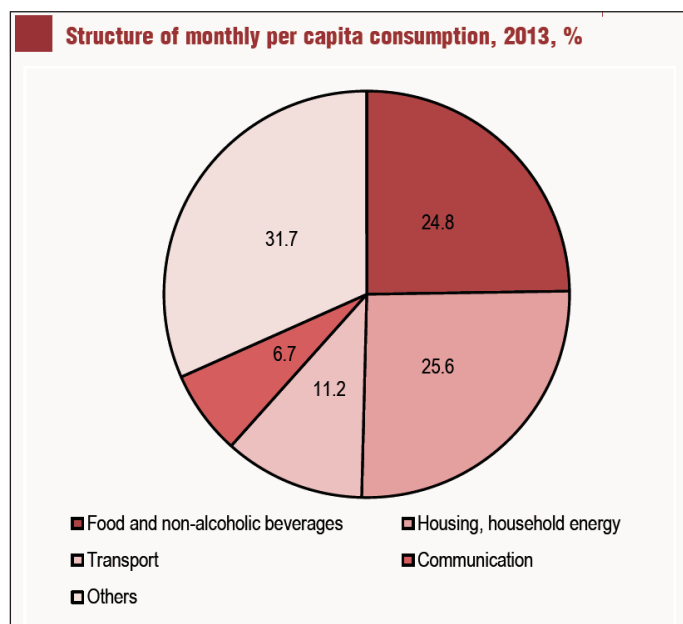


Internetový odkaz: http://www.ksh.hu/nepszamlalas/detailed_tables

Pohled do Maďarska: Měsíční spotřeba domácností, 2013

Úroveň a struktura spotřeby domácností

Údaje v této publikaci jsou založeny na předběžných výsledcích z rodinných účtů a šetření životních podmínek Survey (HBLCS) 2013 a ukazují měsíční spotřebu na obyvatele domácnosti. Ve všech typech výdajů domácností (s výjimkou výdajů na investice) je jen malý rozdíl mezi předběžnými a konečnými ročními údaji. Proti roku 2012 vzrostly v roce 2013 celkové výdaje o 3,3 %. V roce 2013 představovala měsíční spotřeba domácností v přepočtu



na obyvatele 67 000 HUF. V nominální hodnotě vydaly domácnosti v roce 2013 více než v předchozím roce, ale při zohlednění účinků inflace vydaly stejně, úroveň spotřeby byla stejná jako v roce 2012. Podíl výdajů na bydlení v celkové spotřebě domácností klesl poprvé po dlouhé době; snížil se o 1,5 procentního bodu na 25,6 %, což lze vysvětlit tím, že došlo ke snížení režijních nákladů. Více než polovinu (50,4 %) z výdajů domácností tvořily výdaje za bydlení, energií a potraviny.

Internetový odkaz:

<http://www.ksh.hu/docs/eng/xftp/stattukor/haztfogy/ehaztfogyhavi1312.pdf>



nebo je možno naskenovat QR kód na pravé straně!



Výsledky Sčítání lidu, domů a bytů 2011 byly uloženy do veřejné databáze Českého statistického úřadu (VDB). VDB je zdrojem on-line webové prezentace na webu ČSÚ (<http://vdb.czso.cz/sldbvo/en/>). VDB umožnila i generování většiny tištěných nebo elektronických publikací. Zveřejněné výstupy pokrývají základní spektrum územních úrovní, k dispozici jsou samozřejmě data za ČR, ale i za kraje (NUTS3), okresy (LAU1). Přitom ve VDB jsou uložena data i za další územní jednotky až do úrovně obcí (LAU2) nebo městských obvodů statutárních měst (city districts).

Prezentační aplikace umožňuje ukládání základních datových sad s výsledky ve formátu otevřených dat (open data, CSV), ale zejména on-line prezentaci dat včetně klíčových metadat (s definicí ukazatelů, vyjasněním zdrojů dat apod.), statistické tabulky lze ukládat ve formátu XLS nebo XML.

Prezentace na webu umožňuje zobrazit:

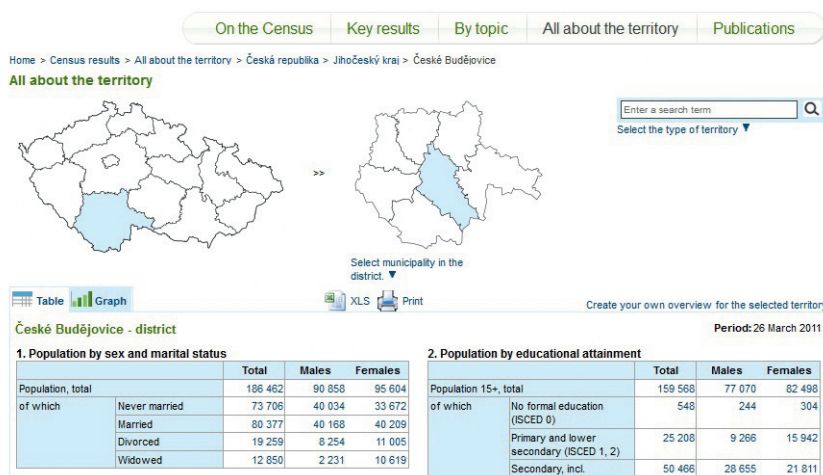
Základní výsledky: nabízí základní sadu ukazatelů zobrazenou formou mezikrajského, resp. meziokresního srovnání

Podle tématu: uživatel vybírá tematickou oblast, kde jsou připraveny statistické tabulky s možností interaktivního výběru území nebo dalších dimenzí

Vše o území: profil vybraného území v 10 tematických tabulkách za všechny administrativní územní celky od celé republiky až po jednotlivé obce. Data je možno okamžitě zobrazit v jednoduchých grafech

Publikace: Přehled všech vydaných publikací, a to jak datových, tak analytických.

Uživatel má rovněž možnost si vytvořit tabulku podle vlastních představ (v nabídce Create your own overview for the selected territory).



Regionální analýzy výsledků sčítání



Prezentace výsledků sčítání 2011 na regionální úrovni v České republice byla zaměřena dvěma základními směry. Prvním bylo zpracování a publikování dat ve formě tabulek, druhým pak vyhodnocení zjištěných výsledků. Zejména druhá část byla plně v režii regionálních pracovišť ČSÚ. Všechny 14 krajských správ připravilo analytické publikace, které pod názvem Analýza výsledků sčítání v kraji přinášejí stručný syntetický pohled na základní charakteristiky sčítání.

V materiálu najdete popis struktury obyvatelstva, domácností, domovního a bytového fondu. Samostatná kapitola je věnována vývoji v kraji a jeho dílčích územních celcích od minulého sčítání, v části ukazatelů s návazností od roku 1961. Celá publikace je doplněna tabulkami územních srovnání, grafy a kartogramy.

Společným rysem všech regionů byla změna ve struktuře domácností. Od minulého sčítání vzrostly podíly domácností jednotlivců napříč celou Českou republikou. V Kraji Vysočina jejich podíl dosahuje 28,6 %, v Jihočeském kraji mají zastoupení 32,1 % a v kraji Jihomoravském 30,6 %. V samotném městě Brně jejich podíl dosahuje až 37 % ze všech domácností.

Společným rysem všech regionů byla změna ve struktuře domácností. Od minulého sčítání vzrostly podíly domácností jednotlivců napříč celou Českou republikou. V Kraji Vysočina jejich podíl dosahuje 28,6 %, v Jihočeském kraji mají zastoupení 32,1 % a v kraji Jihomoravském 30,6 %. V samotném městě Brně jejich podíl dosahuje až 37 % ze všech domácností.

Internetový odkaz: http://www.czso.cz/csu/produkty.nsf/engpodskupina?openform&:2013-E_1.13 (nebo naskenovat QR kód)

One-person households as at 26 March 2011

