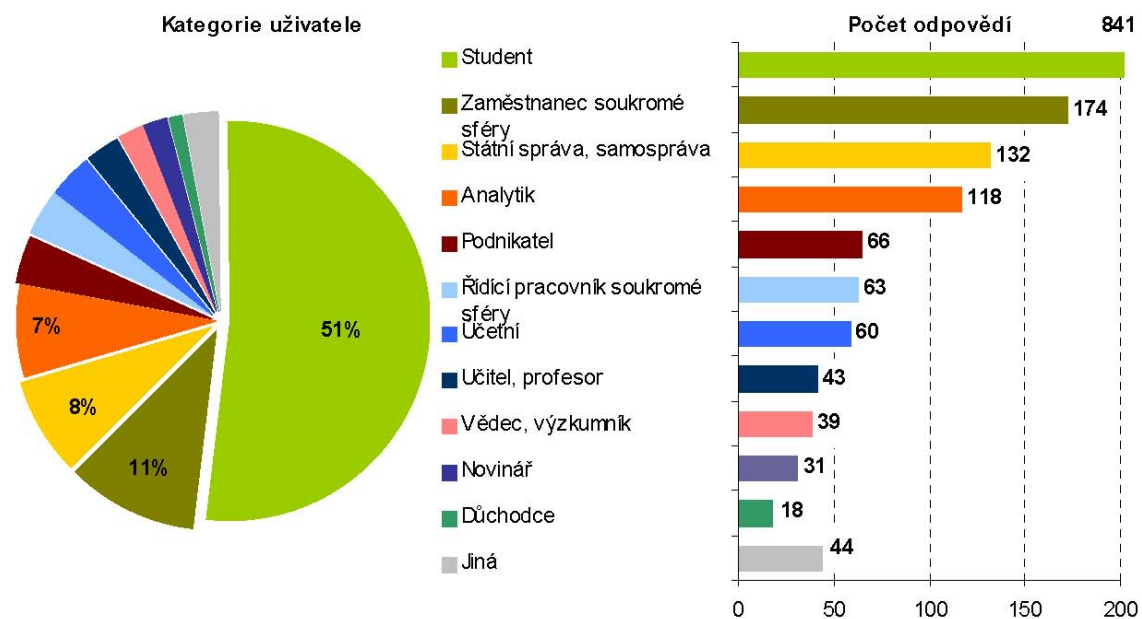


## Podrobné výsledky anketu uživatelů webových stránek ČSÚ 2008

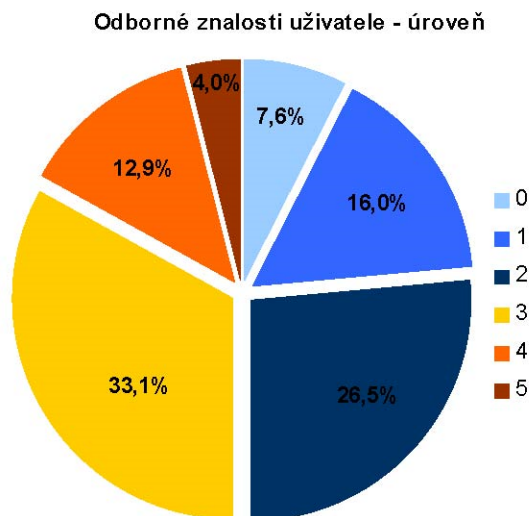
Anketa proběhla 19. – 21. 11. 2008, získali jsme 1634 odpovědí.

Více než polovinu anketou oslovených návštěvníků webu ČSÚ tvořili studenti, s velkým odstupem se zúčastnili zaměstnanci v soukromé sféře, zástupci státní správy a analytici.

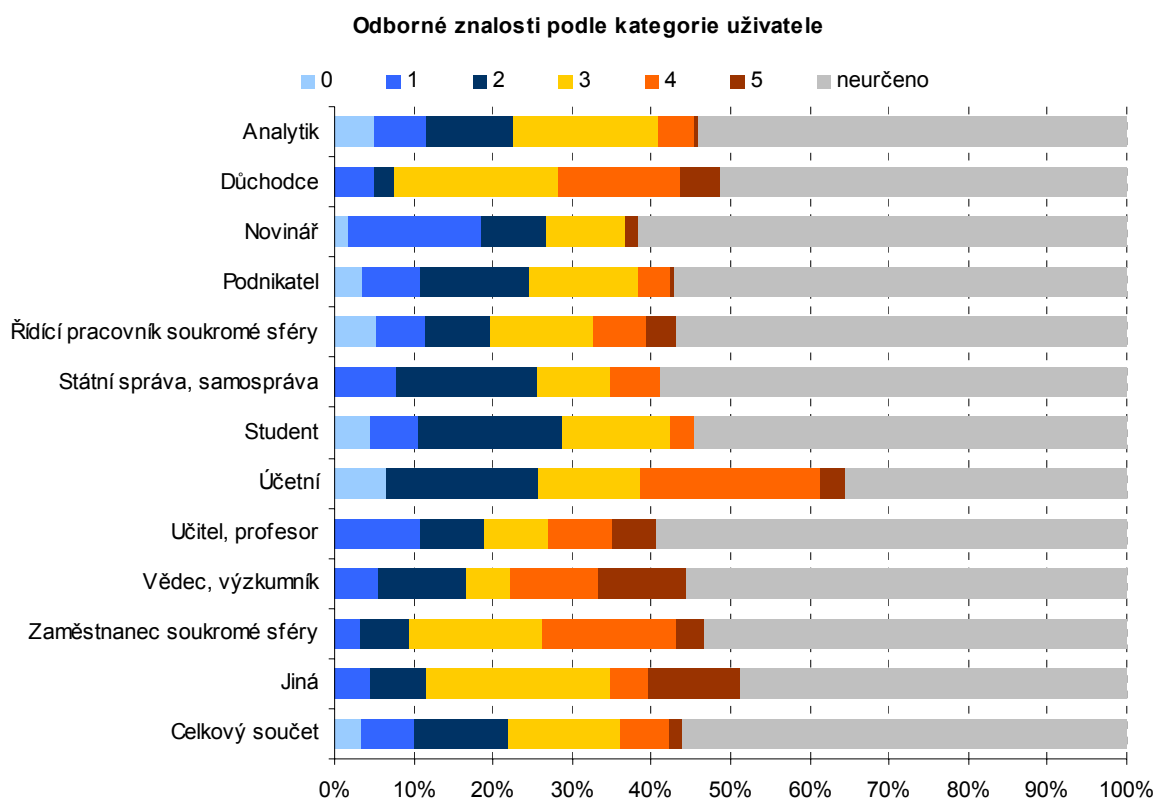


Uživatelé měli sami sebe zařadit do stupně odborné znalosti statistiky ve škále 0-5 (0=žádná, 5=nejvyšší).

Největší část (třetina) uživatelů se zařadila do **úrovně 3**, 26,5 % pak do úrovně 2.



Zajímavé je hodnocení vlastní úrovně odbornosti v souvislosti s jednotlivými kategoriemi uživatelů.



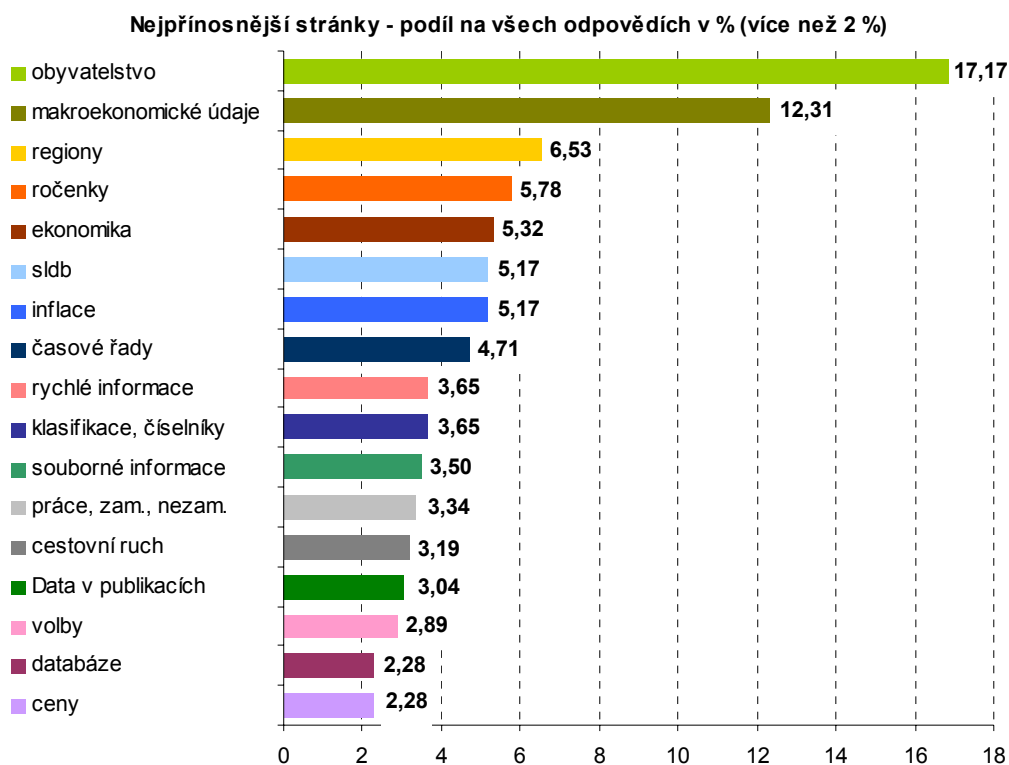
### Která rubrika na webu ČSÚ nebo informace se Vám vybaví jako nejpřínosnější a proč?

Textové odpovědi respondentů na tuto otázku potvrdily vhodnou volbu názvů stránek a rubrik. Podstatná část respondentů uváděla přesné názvy pro ně nejpřínosnějších stránek, např. Data v publikacích, Souhrnná data nebo Regiony, města, obce.

**Obyvatelstvo** uváděli jako nejpřínosnější část webu především studenti (55 %), zaměstnanci soukromé sféry (10,7 %) a státní správa, samospráva (7,9 %). **Makroekonomické údaje** jsou oblíbené opět především u studentů (62 %), zaměstnanců soukromé sféry (11 %) a analytiků (10 %). **Regionální údaje** upřednostňují také studenti (42,9 %), státní správa, samospráva (16,7 %) a analytici (11,9 %). **Ročenky** jsou nejpřínosnější pro studenty, státní správu, samosprávu a také zaměstnance i řídicí pracovníky soukromé sféry. **Ekonomika** zajímá studenty (60,9 %), zaměstnance soukromé sféry (17,4 %) a analytiku (10,9 %). **SLDB** přijde nejpřínosnější z převážné většiny studentům (70,7 %) a dále shodně státní správě, samosprávě i vědcům, výzkumníkům (obě skupiny 7,3 %). **Inflace** zajímá shodně studenty a zaměstnance soukromé sféry (24,2 %), řídicí pracovníky soukromé sféry (16,1 %) a podnikatele (11,3 %). **Časové řady** jsou přínosné především pro studenty (43,2 %) a analytiku (27 %).

### Jaké stránky jsou nejpřínosnější pro jednotlivé kategorie uživatelů?

Zúčastnění **analytici** uvedli nejčastěji Rychlé informace, obyvatelstvo, makroekonomické údaje a cestovní ruch. **Novináři** využívají také Rychlé informace a vše na webu. **Podnikatelé** sledují především inflaci, ekonomiku, obyvatelstvo a Rychlé informace. **Řídící pracovníky soukromé sféry** zajímá nejvíce inflace a statistické ročenky, **zaměstnanci soukromé sféry** využívají také inflaci, dále intrastát, obyvatelstvo a ekonomiku a Registr ekonomických subjektů. **Státní správa, samospráva** se zajímá o data o obyvatelstvu, volby, Data v publikacích, obce, souborné informace a Databázi zahraničního obchodu. **Studenti** nejčastěji uvedli obyvatelstvo a makroekonomické údaje, SLDB a ekonomiku. U **účetních** logicky vítězí klasifikace a číselníky. Pro **učitele, profesory** je nejpřínosnější obyvatelstvo, makroekonomické údaje a celkově vše.



### Nejpřínosnější stránky – podrobnější výsledky

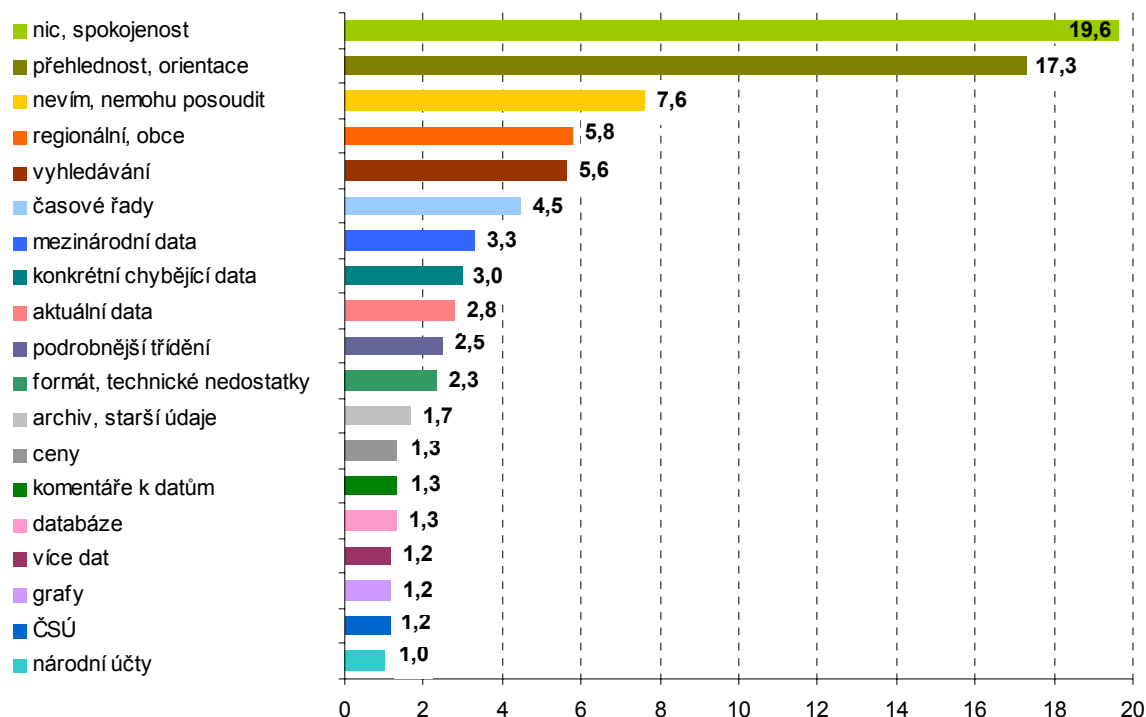
Stránky **obyvatelstva** byly zmíněny jako nejpřínosnější nejen samostatně, ale často ve spojení s volbami a sociálními ukazateli (8,8 %), s ekonomickými a jinými oborovými tématy (11,5 %) a v regionálním rozdělení (6,2 %). Také **makroekonomické údaje** jsou nejzajímavější jak samostatně, tak především ve spojení s dalšími oborovými daty (průmysl, ceny, energetika, mzdy, zahr. obchod, ...) (16,1 %) nebo s obyvatelstvem (6,2 %). Jako zdroje **regionálních informací** je nejpřínosnější především stránka Regiony, města, obce (20,9 %), která byla několikrát pochválena za přehlednost a jednoduchost hledání dat, údaje za obce (také 20,9 %) a Městská a obecní statistika MOS (16,3 %). Často byly jako nejlepší zdroj voleny **krajské ročenky** a dále **statistické ročenky** ve spojení se souhrnnými informacemi, makroekonomickými údaji, časovými řadami, volbami a SLDB.

Kompletní detailní výsledky jsou k dispozici a budou dále využity pro případné další úpravy či podněty v jednotlivých oblastech a tématických stránkách.

## Co byste na těchto stránkách ještě uvítali, co vám zde chybí nebo vadí?

Ohledně podnětů pro zlepšení stránek byla potěšující téměř 20% odezva od spokojených návštěvníků, kteří by na stránkách **neměnili nic**. Velkou výzvou je 17,3 % doporučení ke **zlepšení přehlednosti** stránek.

Co byste na těchto stránkách ještě uvítali, co vám zde chybí nebo vadí? - podíl v %



Nejvíce připomínek bylo k **přehlednosti** stránek. Výtky byly většinou nekonkrétní, ty, které nám mohou být užitečné, zmiňovaly např.:

- špatný popis kapitol; přehlednější dělení kategorií; třídění dat není srozumitelné laikům a veřejnosti;
- podobné informace jsou na různých místech; mnoho různých odkazů a kategorií vede nakonec ke stejným datům; na stránkách s daty by měly být odkazy na obdobné nebo detailnější zpracování umístěné na jiném místě stránek; více svázat data a informace o nich; např. pod tématem zemědělství vyjet všechny související tabulky;
- když chci rychle přejít ze statistik jedné obce k jiné obci či územnímu celku, je to velmi krkolomná navigace;

Náměty na zlepšení:

- umožnit rychlý přístup k datům jako na Eurostatu
- rozcestník pomocí klíčových slov
- členění podle územních celků, vše bez ohledu na obor
- Uvítal bych aplikaci, kde by bylo možné vybrat požadované proměnné, časový úsek pro který je potřebuji a za jakou geografickou oblast ji potřebuji a tato aplikaci by vygenerovala tabulku s žádanými údaji.

Na **vyhledávání** zúčastněným uživatelům vadí především:

- nepřehledné výsledky vyhledávání
- irelevantní vyhledávání, daleko lépe vyhledám přes google s upřesněním na site:czso.cz

Doporučení:

- zařadit vyhledávání klíčových slov a ve fulltextu
- možnost podrobnějšího, strukturovaného vyhledávání
- „snadnější vyhledávání jednotlivých statistik, např. u scitání lidu nějaký abecední seznam nebo vyhledávání pomocí klíčového slova...je tam mnoho stran a když člověk hledá něco konkrétního byva těžké to najít“

Výběr konkrétních chybějících **regionálních dat** a informací:

- informace/obrazová data týkající se meziregionální interakce;
- detailnější data na úrovni okresů/obcí; přidat více regionálních informací do úrovně okresů a za delší časové období; chybí komparace mezi okresy v rámci kraje; podrobnost až na malá sídla ve správním území větších obcí;
- chybí detailnější informace o ORP, o obcích; kompletní databáze obcí i s místními částmi;
- dále rozvíjet delší časové řady, jako je tomu třeba v SLDB;
- mohly by být uveřejněny i starší publikace Malý lexikon obcí, např. i za rok 1991
- informace o příjmech obyvatel menších územních jednotek; data o mzdách za menší území než kraj;
- srovnání mezi kraji, respektive okresy; více tabulek srovnávajících jednotlivé regiony; nepřehlednost při hledání stejných údajů za různé kraje; Když chci rychle přejít ze statistik jedné obce k jiné obci či územnímu celku, je to velmi krkolomná navigace.
- u regionálních ukazatelů by byly přínosné delší časové řady do minulosti
- ucelené informace uspořádané v rámci obcí a krajů o všem a průběžně, ne jen skrze sčítání obyvatel
- více regionální informací podle krajského uspořádání
- málo dat za průmysl, energetiku a životní prostředí v regionálním členění
- uvítala bych samostatnou analýzu mikroregionů

U **časových řad** jsou obecné připomínky:

- více dlouhodobých časových řad
- časové řady by měly být uváděny ve všech oblastech, porovnání s minulostí často chybí; chybějící časové řady z některých oblastí statistiky; více statistik s delší časovou řadou

I konkrétní požadavky či náměty:

- časové řady cen jednotlivých komodit např. uhlí nebo cement
- mzdy podrobněji za jednotlivá odvětví; chybí přehlednější srovnání údajů zpracovaných v krátkých úsecích do dlouhodobějších řad, konkrétně mzdy;
- časové řady podrobnějších ukazatelů z VŠPS
- sezónně očištěné řady v plné délce (staveb., průmysl - publikují se jen poslední dva roky)
- časové řady vývoje složek státního rozpočtu

Kompletní detailní výsledky jsou k dispozici a budou dále využity pro případné další úpravy či podněty v jednotlivých oblastech a tématických stránkách.

### Co by na stránkách uvítali, co zde chybí nebo vadí jednotlivým kategoriím uživatelů?

Na stránkách by **nic neměli** hlavně studenti (39,7 %), zaměstnanci soukromé sféry (23,1 %) a státní správa, samospráva (10,3 %); **spokojenost** vyjádřili také studenti (45,6 %), analytici, zaměstnanci soukromé sféry a státní správa, samospráva (všichni shodně 10,3 %). Požadavek na **zlepšení přehlednosti** napsali hlavně studenti (59 %) a zaměstnanci soukromé sféry (8,5 %), ale celkově se na toto téma vyjádřil zástupce každé kategorie kromě důchodců. Více **regionálních údajů** požadují především studenti (41,5 %), státní správa a samospráva (22 %) a vědci, výzkumníci (12,2 %). Lepší **vyhledávání** by uvítali opět studenti (71,7 %), zaměstnanci soukromé sféry (10,9 %) a analytici (6,5 %). Více **časových řad** by uvítali studenti (35,1 %), analytici (21,6 %) a státní správa, samospráva (10,8 %).

Velká část **studentů**, kteří se k otázce vyjádřili, si nestěžovala na nic nebo vyjádřila spokojenost (15,2 %), další jsou nespokojeni hlavně s přehledností (14,5 %) a vyhledáváním (6,9 %), stejná část napsala také, že neví. **Zaměstnancům soukromé sféry** také nejčastěji neschází na stránkách nic nebo jsou spokojeni (dohromady 30,5 %), nevědí (13,8 %) nebo jim vadí nepřehlednost (9,7 %). Podobně i **státní správa a samospráva** je povětšinou se stránkami spokojená (13,7 %) a nevadí nic (15,7 %), schází jim zde především více regionálních údajů (5,9 %). Také **analytici** jsou spokojeni a nechybí jim zde nic (celkem 16,1 %), nejvíce výhrad měli k přehlednosti (6,5 %). **Podnikatelé** nejčastěji nevěděli (26,9 %) nebo byli spokojeni a bez výhrad (11,5 %). **Řídicí pracovníci soukromé sféry** jsou také nejčastěji spokojeni a nevadí jim nic (19 %), nejčtenější výhrady mají přehlednosti (14,3 %). Spokojeni a bez výhrad jsou také **účetní; učitelé a profesori** také, ovšem ti by uvítali lepší přehlednost a také více časových řad a archivních údajů. **Vědci, výzkumníci** a také **novináři** nejčastěji zmínili nepřehlednost a požadavek více regionálních údajů.

Všem zúčastněným děkujeme za ochotu a spolupráci na letošní anketě, jejíž podrobné výsledky budou využity k dalším úpravám internetových stránek Českého statistického úřadu.

Zpracovala: Eva Kortanová, 7. ledna 2009  
Oddělení propagace a internetu  
Český statistický úřad