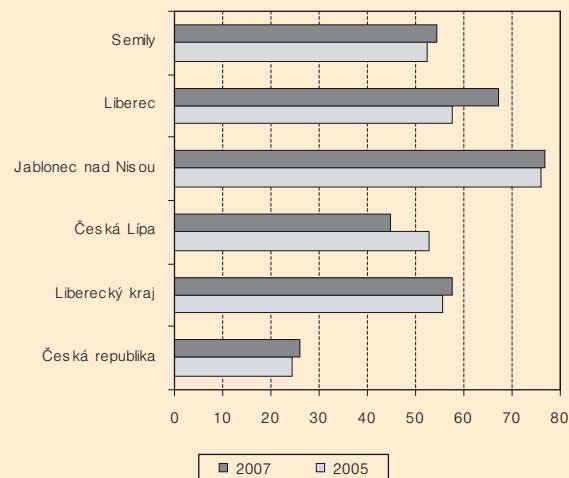


Vybrané ukazatele zemědělství v Libereckém kraji			
	2005	2007	podíl na ČR v % (2007)
Hospodařící subjekty celkem	1 679	1 472	3,7
podniky fyzických osob	1 577	1 367	3,7
podniky právnických osob	102	105	3,6
obchodní společnosti	83	88	3,8
akciové společnosti	20	21	3,2
spol. s ruč. omezeným	61	65	4,0
družstva	16	15	2,7
Pracovníci v zemědělství	4 958	5 483	2,9
v tom ve věku:			
do 24 let	257	365	3,2
25 - 44 let	1 668	1 943	3,0
45 - 64 let	2 581	2 659	2,7
65 a více let	453	516	3,4
Pracovníci přepočtení (AWU)	3 876	3 520	2,6
Obhospodařovaná zemědělská půda celkem (ha)	94 032	91 129	2,6
orná půda	40 924	37 750	1,5
trvalé travní porosty	52 223	52 496	5,8
zahrady	84	24	3,0
ovocné sady	732	835	4,1
Využití půdy pro pěstování plodin (ha)			
obiloviny celkem	23 712	22 268	1,4
pšenice celkem	11 065	10 439	1,3
žito	1 559	1 138	2,8
ječmen celkem	6 812	6 560	1,3
oves celkem	1 952	1 816	3,0
brambory celkem	287	236	0,7
řepka a řepice	4 769	5 749	1,7
kukuřice na zeleno a siláž	3 412	2 872	1,7
Ekologicky obhospodařovaná zem. půda (ha)	18 767	19 905	7,5
z toho orná půda	951	823	2,7
Počet zvířat (ks)			
skot	40 682	42 444	3,0
z toho dojně krávy	12 122	11 958	2,9
prasata	40 280	36 748	1,3
ovce	6 951	10 614	6,1
kozy	1 478	1 699	10,7
drůbež (tis. ks)	107	118	0,4
koně	1 401	1 739	6,3
včelstva (roje)	737	644	2,8
Stroje a zařízení (ks)			
traktory	2 740	2 615	3,1
pluhy	864	687	2,3
žací stroje	1 318	1 021	4,7
sklizecí mlátičky	291	261	2,5
sklizeče brambor	228	168	3,5
osobní počítače	659	606	2,8
podniky napojené na internet	363	288	3,4
Mimozemědělská činnost			
Počet subjektů provozujících agroturistiku	24	45	6,6

Podíl ploch trvalých travních porostů na zem. půdě (%)



Publikace zpracované z minulého šetření:

- Strukturální výsledky za zemědělství v roce 2007
- Strukturální výsledky za zemědělství v roce 2007 - analytické vyhodnocení
- Strukturální výsledky za zemědělství v roce 2007 podle územního členění

Mnoho dalších údajů ze zemědělství najdete na internetových stránkách www.czso.cz v kapitole **Životní prostředí, zemědělství**

V našem kraji byly výsledky minulého šetření využity především v publikaci **Postavení venkova v Libereckém kraji** (vydána v roce 2009). Najdete ji na internetových stránkách krajského pracoviště ČSÚ www.liberec.czso.cz

Kontakty:

Český statistický úřad

Odbor statistiky zemědělství, lesnictví a životního prostředí

Na padesátém 81, 100 82 Praha
e-mail: klara.cermakova@czso.cz, marcela.macova@czso.cz

Odbor statistického zpracování České Budějovice

tel.: 386 718 660
e-mail: milena.prusova@czso.cz

Odbor terénních zjišťování pro kraj Ústecký a Liberecký

tel.: 485 244 235
e-mail: helena.nebeska@czso.cz

Oddělení regionálních analýz a informačních služeb Liberec

tel.: 485 110 223, 485 244 130
e-mail: infoservislb@czso.cz

© Český statistický úřad, 2010

ČSÚ

STRUKTURÁLNÍ ŠETŘENÍ V ZEMĚDĚLSTVÍ A METODY ZEMĚDĚLSKÉ VÝROBY 2010

LIBERECKÝ KRAJ



Český statistický úřad

[WWW.CZSO.CZ](http://www.czso.cz)

2010



ZÁKLADNÍ INFORMACE O ŠETŘENÍ

Strukturální šetření v zemědělství se koná každé 2-3 roky, z toho jednou za 10 let, aktuálně v roce 2010, formou **celoplošného censu**, který zahrnuje všechny zemědělské subjekty. Letos je rozšířen o nové ukazatele z oblasti metod zemědělské výroby - metody orby, ustájovací kapacity zvířat, zřizování krajinných prvků apod. Census je připraven v souladu s nařízením Evropského parlamentu a Rady (ES) č. 1166/2008, které platí pro všechny členské státy EU.

Šetření je podkladem pro aktualizaci registru farem, který slouží jako základna pro každoroční zjišťování v zemědělství. Výsledky šetření budou využity pro **formování zemědělské i agroenvironmentální politiky**. Anonymizované údaje budou předány statistickému úřadu EU (EUROSTATu).

Z výsledků censu ČSÚ zpracovává tištěné i elektronické publikace, které budou k dispozici odborné i laické veřejnosti na internetových stránkách ČSÚ (www.czso.cz).

KOHO SE ŠETŘENÍ TÝKÁ

Šetření je součástí **Programu statistických zjišťování na rok 2010** (vyhláška č. 386/2009 Sb.), zveřejněného ve Sbírce zákonů, částka 125 ze dne 13. listopadu 2009. Podle zákona č. 89/1995 Sb., o státní statistické službě, je zpravodajská jednotka **povinná poskytnout všechny požadované údaje**.

Šetření se týká těch, kteří splňují některou z následujících **prahových hodnot**: 5 ha obhospodařované zemědělské půdy vlastní nebo najaté, nebo 1 ha sadů, nebo 3 500 m² vinic, nebo součtová plocha zeleniny, jahod a květin od výměry 2 500 m², nebo chov 5 ks skotu, nebo 10 ks prasat, nebo 10 ks koz a ovcí, nebo chov 100 ks drůbeže včetně běžců.

ZPŮSOB PROVEDENÍ ŠETŘENÍ

Zemědělci s menším rozsahem výroby budou v průběhu září až listopadu 2010 navštíveni **tazateli**, kteří jim budou nápomocni při vyplnění výkazu. Tazatel má povinnost se při návštěvě prokázat „**Průkazem tazatele**“, který mu bude vydán příslušným odborem terénních zjišťování ČSÚ. Všichni tazatelé jsou vyškoleni a metodicky vedeni pracovníky ČSÚ.

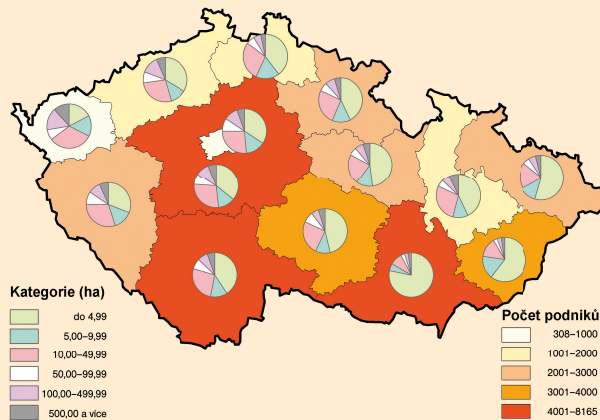
Právníkům a fyzickým osobám s větším rozsahem výroby bude výkaz zaslán **poštou**.

OCHRANA DŮVĚRNOSTI ÚDAJŮ

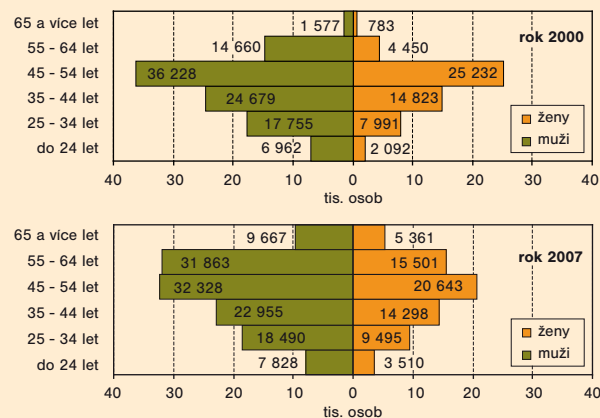
Ochrana **důvěrnosti údajů** je v souladu se zákonem č. 101/2000 Sb., o ochraně osobních údajů, a příslušnými paragrafy zákona č. 89/1995 Sb., o státní statistické službě, přísně dodržována. Všichni pracovníci zúčastnění na šetření a procesu zpracování jsou **vázáni mlčenlivostí** o všech šetřených skutečnostech ve smyslu § 17 uvedeného zákona. Publikovány mohou být pouze údaje, které jsou **součtem minimálně 3 subjektů**, přičemž žádný z nich nebo součet dvou největších nesmí přesahovat 70 % celku.

VÝSLEDKY STRUKTURÁLNÍHO ŠETŘENÍ V ČR

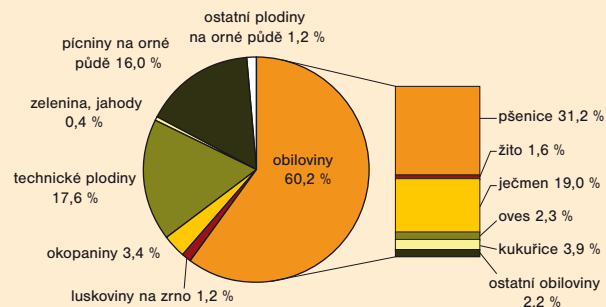
Počet podniků a jejich zastoupení ve velikostních kategoriích podle výměry obhospodařované zemědělské půdy v roce 2007



Věková struktura pracovníků v zemědělství v roce 2000 a 2007

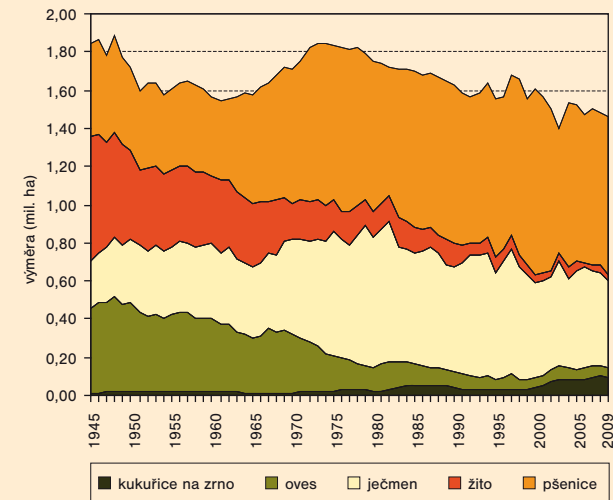


Podíl plodin na orné půdě v roce 2007



DLOUHODOBÝ VÝVOJ ZEMĚDĚLSTVÍ V ČR

Osevní plochy obilovin



Stavy a intenzita chovu skotu a prasat

(skot - na 100 ha zemědělské půdy; prasata - na 100 ha orné půdy)

	1950	1960	1970	1980	1990	2000	2009
Skot (tis. ks)	3 077	2 987	2 940	3 429	3 506	1 574	1 363
Prasata (tis. ks)	2 911	3 499	3 169	4 797	4 790	3 688	1 971
Skot/100 ha	69	67	67	81	79	37	32
Prasata/100 ha	78	106	103	155	142	117	65

zdroj: ČSÚ, ČÚZK

Stavy drůbeže a snáška vajec

