

# ŽIVOTNÍ PODMÍNKY V ČR 2009

Český statistický úřad



září 2010

Oddělení sociálních šetření  
Sequensová Veronika



## OBSAH

|  |           |
|--|-----------|
| <b>ÚVODEM .....</b>  | <b>5</b>  |
| <b>ŽIVOTNÍ PODMÍNKY V ČR 2009.....</b>                           | <b>6</b>  |
| Úplné rodiny   | 10        |
| Neúplné rodiny   | 11        |
| Domácnosti jednotlivců   | 14        |
| Nerodinné domácnosti   | 16        |
| <b>BYDLENÍ .....</b>   | <b>17</b> |
| Právní forma užívání bytu  | 17        |
| Velikost bytu  | 19        |
| Vybavenost domácnosti  | 22        |
| Problémy s bydlením  | 24        |
| Výdaje na bydlení  | 27        |
| <b>PŘÍJMY A JEJICH SLOŽENÍ, FINANČNÍ SITUACE DOMÁCNOSTÍ.....</b> | <b>33</b> |
| Vývoj výše příjmů a příjmového rozdělení v letech 2005 – 2008    | 33        |
| Skladba celkového příjmu domácnosti                              | 38        |
| Jak domácnosti vycházely se svými příjmy                         | 40        |
| <b>MATERIÁLNÍ A SOCIÁLNÍ DEPRIVACE .....</b>                     | <b>45</b> |
| <b>SHRNUTÍ NĚKTERÝCH POZNATKŮ .....</b>                          | <b>48</b> |
| <b>ZÁVĚREM.....</b>  | <b>50</b> |



## ÚVODEM

Brožurka, kterou právě držíte v rukou je již čtvrtou publikací stručně shrnující poznatky ze šetření *Životní podmínky*, tentokrát za rok 2009.

Rádi bychom na tomto místě poděkovali všem, kteří se šetření aktivně zúčastnili. Bez ochoty vybraných domácností spolupracovat s pověřenými tazateli se podstatně snižuje výpovědní schopnost výsledků šetření. Čím vyšší procento vybraných domácností se pro dotazování podaří získat, tím přesnější, spolehlivější a v praxi využitelnější výsledky lze od něj očekávat. Velmi si vážíme vstřícnosti našich respondentů a považujeme za samozřejmé, aby měli možnost seznámit se s výsledky šetření, kterého se sami zúčastnili. Zároveň nás velmi těší pozornost všech, kteří se sice na šetření osobně nepodíleli, ale přesto se zajímají o jeho výsledky.

V brožurce shrnujeme základní údaje o českých domácnostech, které byly získány během šetření, uvádíme v ní zajímavé poznatky z různých tématických okruhů na něž bylo šetření zaměřeno a přinášíme v ní srovnání některých výsledků za poslední 4 roky. Zároveň poukazujeme na skryté souvislosti sledovaných jevů, jak se vzájemně mohou ovlivňovat a doplňovat.

Životní podmínky domácností i jednotlivců jsou oblastí, jenž odráží dopady přijatých vládních opatření, systému sociálních dávek a podpor, politiky zaměstnanosti, podpory bydlení a rodiny. Na základě údajů o příjmech a výdajích obyvatelstva pak lze provést komplexní analýzu sociální situace českých domácností. Vzhledem k tomu, že šetření *Životní podmínky* využívá jednotné metodiky zjišťování společné pro všechny členské státy Evropské unie, je možné jeho výsledky srovnávat s výsledky ostatních evropských států. Tato data se následně stávají významným podkladem pro formulaci opatření ovlivňujících ekonomickou a sociální situaci domácností.

Brožura je rozdělena do čtyř tématických částí. První část přináší stručnou charakteristiku českých domácností, druhá je věnována tématu bydlení. Třetí část se zabývá problematikou příjmů a finanční situace domácností. V poslední části potom nalezneme vybrané výsledky z přidruženého monotematického šetření, jehož téma se každoročně mění (tzv. „modul“). Ve sledovaném roce byl zaměřen na problematiku materiální a sociální deprivace dospělých osob i dětí.

## **ŽIVOTNÍ PODMÍNKY V ČR 2009**

Výběrové šetření *Životní podmínky*, které Český statistický úřad zajišťuje již od roku 2005, je národní modifikací celoevropského šetření EU-SILC (zkratka anglického názvu „European Statistics on Income and Living Conditions“). Jeho provádění se stalo pro ČR závazným po vstupu do Evropské unie v roce 2004, z jejichž fondů se až do roku 2008 pokrývala významná část nákladů na toto šetření. Obdobně jej – v souladu s nařízením Evropského parlamentu a Rady Evropské unie – zabezpečují i všechny ostatní členské státy EU a dále Norsko, Švýcarsko a Island.

Český statistický úřad má s organizací šetření u domácností dlouholeté zkušenosti. V povědomí širší veřejnosti je jistě především největší a nejvíce medializované šetření Sčítání lidu, domů a bytů, jehož příprava na rok 2011 v současné době právě probíhá. ČSÚ ho provádí vždy na základě zvláštního zákona ve zhruba desetiletých intervalech na území celé republiky, takže se přímo dotýká všech občanů. Dlouhodobou tradici měla výběrová šetření zaměřená na zjišťování příjmů domácností, tzv. „mikrocensy“, na něž šetření *Životní podmínky* do určité míry navazuje. V roce 2001 se uskutečnilo šetření Sociální situace domácností, které již bylo obsahově velmi blízké současnému zjišťování.

Hlavním cílem šetření *Životní podmínky* je získávat dlouhodobě srovnatelná data týkající se sociální a ekonomické situace domácností u nás a v dalších členských zemích EU. Data sesbíraná při šetření jsou využívána zejména v souvislosti se zkoumáním míry ohrožení chudobou a úrovní peněžní chudoby. Boj proti chudobě a sociálnímu vyloučení je součástí Evropského sociálního programu přijatého na zasedání Evropské rady v Nice v roce 2000, na němž byly zároveň stanoveny společné cíle v boji proti nim. Rok 2010 se stal oficiálním evropským rokem boje proti chudobě a sociálnímu vyloučení.

Měření chudoby a sociálního vyloučení založené pouze na výši příjmu domácnosti není jako ukazatel dostačující, proto byly vedle příjmů do zjišťování zahrnuty také otázky týkající se zaměstnání, bydlení, zdraví apod.

***Chudoba a sociální vyloučení jsou vnímány jako stav, kdy se jedinec nebo skupina lidí plně nepodílí na ekonomickém a sociálním životě společnosti nebo když jim jejich přístup k příjmu a ostatním zdrojům neumožňuje dosáhnout takového životního standardu, který je považován ve společnosti za přijatelný.***

Jednotkou zjišťování, u níž šetření probíhá, je byt. Jejich výběr se provádí dvoustupňovým náhodným výběrem. Na prvním stupni se z tzv. Registru sčítacích obvodů náhodně vybírají sčítací obvody, což jsou nejmenší existující územní jednotky ČR (identifikace podle sčítacích obvodů se využívá například při volbách). Z každého vybraného sčítacího obvodu je pak na druhém stupni náhodně vybráno 10 bytů jednoznačně identifikovaných přesnou adresou, tj. názvem ulice a číslem popisným. V případě domů s více byty navíc číslem (popřípadě pořadím) bytu v domě. Do výběru jsou zahrnuty všechny kraje tak, aby bylo pokryto celé území ČR, přičemž rozsah výběru za kraj je úměrný jeho velikosti. Šetření provádí proškolení tazatelé, kteří navštěvují vybrané byty a zjišťují údaje za všechny osoby, které v době šetření mají na dané adrese své obvyklé bydliště. Trvalé bydliště osob není pro zjišťování rozhodující.

Tyto osoby tvoří tzv. hospodařící domácnosti, kterých může být v jedné bytové jednotce i více.

**Hospodařící domácnost tvoří jedinec nebo skupina osob, které spolu trvale žijí a společně uhrazují náklady na své potřeby (§ 115 občanského zákoníku).**


Kromě informací za celou hospodařící domácnost, se dále zjišťují údaje za jednotlivé členy domácnosti, kteří ke konci minulého kalendářního roku dosáhli věku 16 a více let, tzn. pro šetření v roce 2009 osoby, které se narodily v roce 1992 a dříve.

V šetření se využívá tzv. rotační panel – stejné domácnosti jsou dotazovány 4 roky po sobě, od konce února do poloviny května, přičemž současně dochází k obměně části souboru tím, že domácnosti, u nichž bylo šetření ukončeno, jsou průběžně nahrazovány dalšími z nově vybraných bytů. Dlouhodobější sledování vybraných domácností umožňuje přesněji zkonstruovat obraz jejich sociální situace a navíc je díky němu možné pozorovat změny a vývoj sociální a ekonomické situace českých domácností. Nehrozí totiž riziko chyb plynoucích z výběru (že by příští rok byly náhodou vybrány typově a příjmově zcela odlišné domácnosti, s nimiž bychom srovnávali domácnosti z předchozího roku a usuzovali podle toho na vývoj). Aby nedocházelo v průběhu čtyřletého cyklu ke zmenšování souboru, jsou odstěhované domácnosti, respektive osoby, dohledávány na jejich nových adresách. Šetření je dobrovolné; z důvodu předcházení možným nedorozuměním jsou o něm předem informovány příslušné obecní úřady a policejní ředitelství. Podrobné informace o průběhu šetření jsou k dispozici od pracovníků oddělení terénních zjišťování ČSÚ v jednotlivých krajských městech, nebo od pracovníků oddělení sociálních šetření na ústředí v Praze.

Úspěšnost šetření se v jednotlivých letech mírně mění, výkyvy však většinou nejsou nijak zásadní. Výraznější propad byl zaznamenán pouze u nově oslovených domácností v roce 2008, jak je vidět z níže uvedené tabulky. V roce 2009 se úspěšnost šetření v první vlně opět zvýšila, úrovně let 2006 a 2007 ale bohužel nedosáhla. Větší rozdíly v úspěšnosti můžeme pozorovat pouze ze srovnání prvních a opakovaných návštěv, které jsou přirozeně podstatně úspěšnější. V roce 2009 se nicméně výrazně snížila úspěšnost 2.vlny návštěv oproti minulým rokům, a to z 92,9 % v roce 2008 na 85,9 % v roce 2009, v důsledku čehož se mírně snížila i celková úspěšnost šetření z 83,1 % v roce 2008 na 80,6 % v roce 2009; celkově bylo vyšetřeno 9 911 domácností z 12 299 navštívených.

*Tabulka 1: Úspěšnost návštěv oslovených domácností*

| Rok  | Úspěšnost návštěv |         |         |         | Navštívených domácností | Vyšetřených domácností | Celková úspěšnost |
|------|-------------------|---------|---------|---------|-------------------------|------------------------|-------------------|
|      | 1. vlna           | 2. vlna | 3. vlna | 4. vlna |                         |                        |                   |
| 2006 | 65,5 %            | 89,0 %  | x       | x       | 9 877                   | 7 483                  | 75,8 %            |
| 2007 | 64,9 %            | 92,5 %  | 94,2 %  | x       | 11 611                  | 9 675                  | 83,3 %            |
| 2008 | 53,1 %            | 92,9 %  | 95,0 %  | 97,0 %  | 13 591                  | 11 294                 | 83,1 %            |
| 2009 | 59,5 %            | 85,9 %  | 93,0 %  | 95,3 %  | 12 299                  | 9 911                  | 80,6 %            |



Výsledky šetření jsou zveřejňovány v publikacích ČSÚ nazvaných **Příjmy a životní podmínky domácností ČR**. V říjnu 2010 byla vydána poslední publikace s údaji za rok 2009. Veškeré publikované údaje (včetně těch, které jsou uvedeny v této brožurce) jsou za hospodařící domácnosti a za osoby 16leté a starší. V souladu se zákonem o ochraně osobních údajů (č. 101/2000 Sb.), jsou všechny zveřejňovány jako anonymní, tzv. agregované údaje, tříděné podle různých charakteristik (např. věk, ekonomická aktivita osoby, typ a výše příjmu domácnosti a další). Adresy respondentů jsou uchovávány odděleně od dotazníků a v žádných výstupech nejsou spojovány s daty.

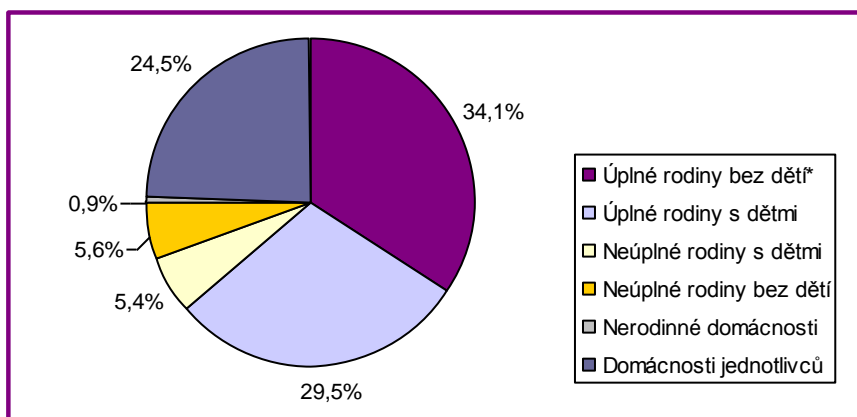


## DOMÁCNOSTI A JEJICH ZÁKLADNÍ CHARAKTERISTIKY

V roce 2009 bylo v České republice 4 116 364 hospodařících domácností, v nichž žilo 10 340 273 osob. Osoby žijící v kolektivních domácnostech a institucích (např. domovy důchodců, dětské domovy, ústavní instituce, věznice) ve kterých se šetření *Životní podmínky* neprovádí, nejsou do tohoto počtu zahrnuty. V průměru připadalo na jednu domácnost 2,51 členů, tedy stejně jako v předcházejícím roce.

Struktura českých domácností je dlouhodobě poměrně stálá, a to jak co do počtu členů, tak co do typu a skladby. Rozdíly v procentuálním zastoupení sledovaných typů domácností jsou zanedbatelné, od roku 2006 do roku 2009 dosahují maximálně 1 %. V roce 2009 byly nejvíce zastoupeny domácnosti dvoučlenné (31,6 %), z nichž většinu (76,3 %) tvořily samostatně žijící partnerské páry. Druhým nejpočetnějším typem jsou domácnosti jednotlivců (24,5 %). Jen 19,6 % představují domácnosti se třemi členy a pouze 18,7 % domácnosti se čtyřmi členy. Domácnosti s pěti členy tvořily 4,3 %, vícečlenné domácnosti pouze 1,3 %. Následující graf ukazuje složení domácností z hlediska jednotlivých typů.

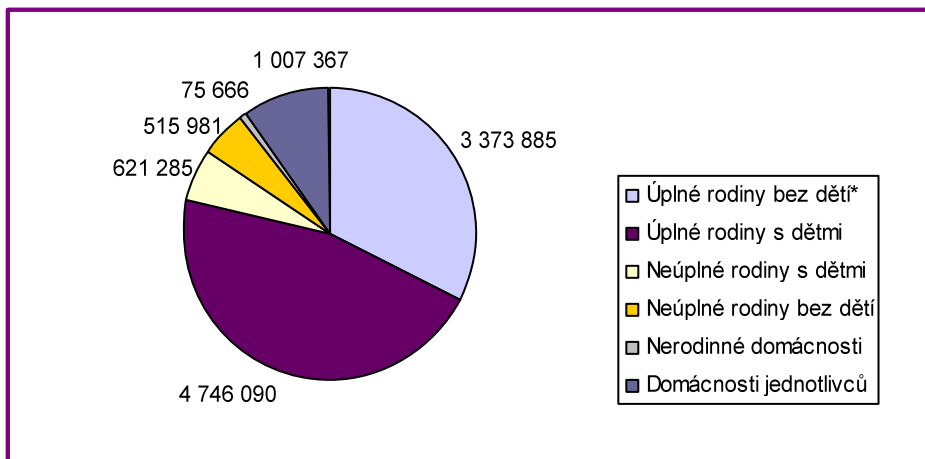
Graf 1: Hospodařící domácnosti podle typu v roce 2009



\* děti zde bereme jako nezaopatřené děti – viz níže

Rozlišujeme úplné rodiny skládající se z partnerského páru bez nezaopatřených dětí či s nimi, neúplné rodiny tvořené jedním z rodičů a dítětem (dětmi), nerodinné domácnosti osob, které netvoří klasickou rodinu (např. sourozenci) a nakonec domácnosti jednotlivců. Graf na následující stránce zobrazuje jednotlivé počty osob příslušejících k těmto domácnostem. Nejvíce osob, zhruba 4 746 090, žilo v úplných rodinách s nezaopatřenými dětmi, 3 373 885 osob žilo v úplných rodinách bez nezaopatřených dětí, tj. v rodinách tvořených pouze partnerským párem nebo partnerským párem s dospělými dětmi či jinými osobami (babička, tchyně, sourozenec).

Graf 2: Počty jednotlivců žijících v jednotlivých typech domácností v roce 2009



\* děti zde bereme jako nezaopatřené děti – viz níže

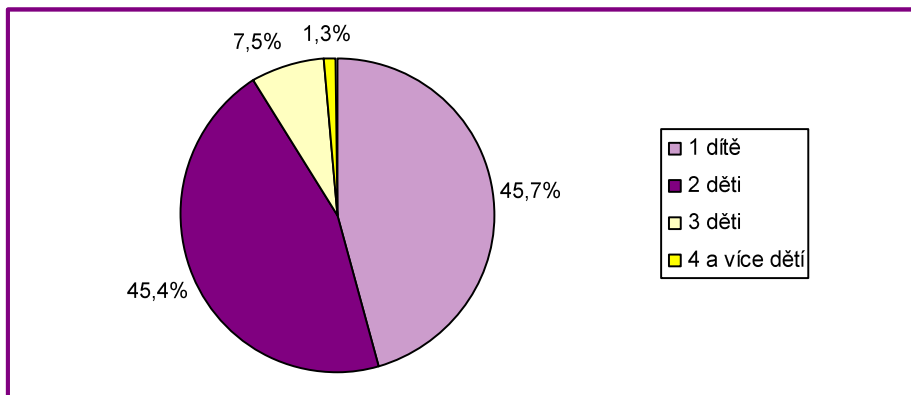
## Úplné rodiny

V roce 2009 bylo v ČR kolem 2 618 800 úplných rodin, tedy necelých 64 % z celkového počtu hospodařících domácností. 46 % z nich tvořily rodiny s nezaopatřenými dětmi, 38 % partnerské páry a 16 % úplné rodiny bez nezaopatřených dětí, skládající se kromě partnerů ještě z dalších osob (dospělé děti či jiní členové rodiny).

Jako **nezaopatřené** jsou ze zákona definovány **děti**, které ještě nedosáhly věku 26 let a v současné době se připravují na výkon svého povolání (studují).

Úplná rodina bez nezaopatřených dětí měla průměrně 2,4 členů, úplná rodina s nezaopatřenými dětmi 3,9 členů, tedy stejně jako v roce 2008. Většina úplných rodin v nichž žily nezaopatřené děti měla dítě jedno nebo dvě, a to téměř ve stejném poměru – 45,7 % jedno dítě, 45,4 % dvě děti. Jen v 8,9 % úplných rodin žilo 3 a více dětí. V úplných rodinách žilo dohromady 2 003 070 dětí, tj. více než 86 % z celkového počtu 2 322 212 nezaopatřených dětí. Přestože celkový počet nezaopatřených dětí ve srovnání s rokem 2006 poklesl o více než 10 tis., ve věkové skupině do dvou let počet dětí vzrostl téměř o 51 tis. Ve srovnání s rokem 2008 potom nárůst v roce 2009 činil necelých 26 tis. dětí.

Graf 3: Úplné rodiny s nezaopatřenými dětmi v roce 2009



Ekonomická aktivita partnerů se výrazně lišila podle toho, zda v rodině žily nezaopatřené děti nebo ne. Vzhledem k tomu, že úplné rodiny bez nezaopatřených dětí tvořily většinou starší manželské páry žijící buď se svými dospělými dětmi nebo samy, převažovaly mezi nimi rodiny, kde oba partneři byli ve starobním nebo invalidním důchodu (40,5 %).

V úplných rodinách s nezaopatřenými dětmi byla situace poněkud odlišná. Plných 94 % úplných rodin s těmito dětmi mělo v čele osobu, která byla ekonomicky aktivní.

**Osoba v čele domácnosti** je koncept, usnadňující zařazení rodiny do některé kategorie a dávající pevný rámec pro srovnání domácností mezi sebou. Určuje se zpětně, podle ekonomické aktivity a výše příjmů jednotlivých osob v domácnosti. V případě partnerského páru se za osobu v čele domácnosti považuje vždy muž.

V 63,7 % případů byli ekonomicky aktivní oba partneři. 20,7 % celku tvořily domácnosti, kde muž byl ekonomicky aktivní a žena se starala o děti a pobírala přitom rodičovský příspěvek. Podíl nezaměstnaných žen v úplných rodinách s nezaopatřenými dětmi zůstal prakticky stejný jako v roce 2008 (5,5 %), zatímco v rodinách bez nezaopatřených dětí vzrostl ze 3,1 % na 4,2 %. Nezaměstnanost mužů žijících v úplných rodinách byla prakticky stejná v rodinách s dětmi (2,4 %) i v rodinách bez dětí (2,5 %).

## Neúplné rodiny

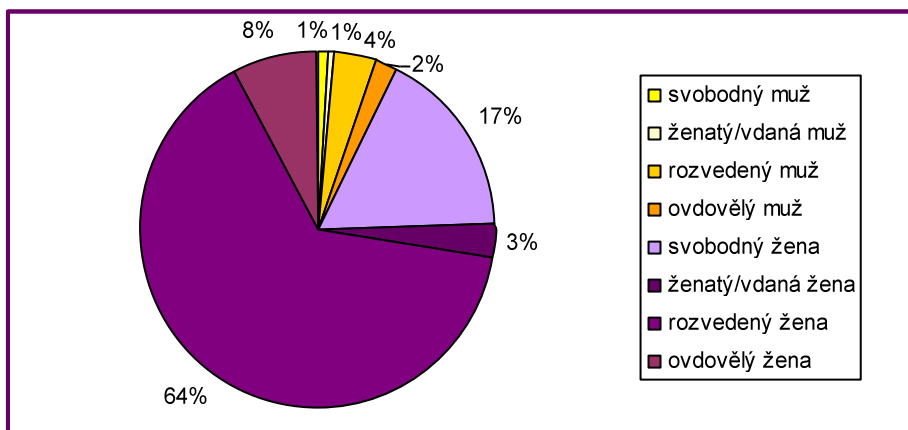
Neúplných rodin bylo v roce 2009 celkem 455 018; žilo v nich zhruba 1 137 270 osob, z nichž 312 667 byly nezaopatřené děti. Počet neúplných rodin se od minulé vlny šetření snížil téměř o 6 700, počet nezaopatřených dětí v nich žijících poklesl o 12 377. Zhruba polovinu (231 741) tvořily rodiny bez nezaopatřených dětí, kdy jádrem rodiny byl rodič s dospělým, ekonomicky samostatným potomkem, který byl nezřídka i osobou v čele domácnosti (jeho příjem byl vyšší než příjem rodiče, nebo rodič již nebyl ekonomicky aktivní).

Druhou polovinou (223 277) byly rodiny s nezaopatřenými dětmi, které představovaly 15,4 % celkového počtu rodin, v nichž takové děti žijí. Tyto domácnosti v téměř 71 % případů tvořil pouze rodič s dítětem (dětmi), přičemž v 92,8 % rodin byla tímto rodičem matka, zatímco otec se sám o nezaopatřené děti staral pouze v 7,2 % případů, což je ještě o 2,3 % méně než v roce 2008.

Z hlediska rodinného stavu výrazně převládaly v čele neúplných rodin s dětmi rozvedené osoby. V čistých neúplných rodinách bylo rozvedených 68,2 % z nich, v případě smíšených neúplných rodin, tj. rodin kde kromě rodiče a nezaopatřeného dítěte (dětí) žijí ještě další osoby, to bylo 64,7 %. Větší rozdíl mezi těmito dvěma typy neúplných rodin byl v zastoupení ovdovělých osob; v případě smíšených rodin bylo ovdovělých téměř 18 % osob v čele domácnosti, zatímco v případě čistých neúplných rodin byl podíl ovdovělých téměř poloviční, pouze 9,6 %.

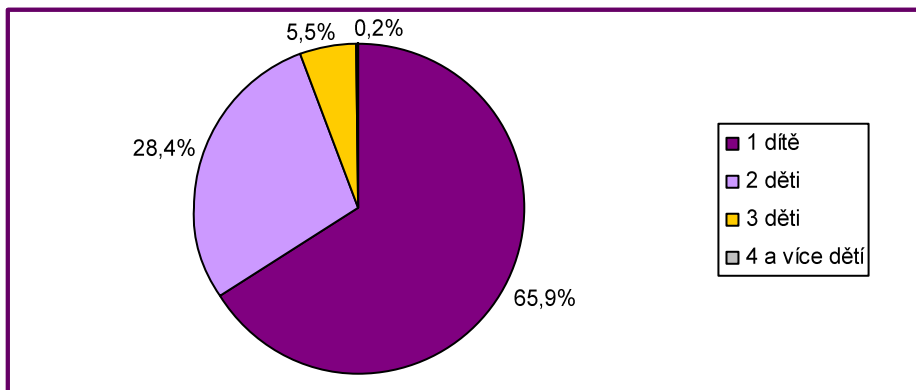
Graf ukazuje typy čistých neúplných rodin, tedy rodin, v nichž žili pouze rodič a nezaopatřené dítě (dětí). Žlutými a oranžovými odstíny jsou znázorněny rodiny, kde s dětmi žil otec, fialovými odstíny rodiny, kde s dětmi žila matka.

Graf 4: Typy čistých neúplných rodin dle pohlaví a rodinného stavu rodiče v roce 2009



Průměrná velikost neúplné rodiny bez nezaopatřených dětí byla 2,23 členů, velikost neúplné rodiny s dětmi byla jen o málo větší – 2,78 členů. Zatímco v úplných rodinách byl podíl domácností se dvěma dětmi prakticky shodný jako podíl domácností s jedním dítětem, v neúplných rodinách bylo výrazně více rodin s jedním dítětem, téměř 66 %. 54,2 % dětí, které žily v úplných rodinách, měly alespoň jednoho sourozence, naproti tomu v neúplných mělo sourozence pouze 34,1 % dětí, což je ještě o 4 % méně než v roce 2008.

Graf 5: Neúplné rodiny s nezaopatřenými dětmi v roce 2009



Ekonomická aktivita osob v čele neúplných rodin se velmi lišila v závislosti na tom zda v rodině žily nezaopatřené děti. V rodinách bez těchto dětí, tj. v rodinách skládajících se z rodiče a dospělých (již zaopatřených) dětí, bylo 83,2 % domácností ekonomicky aktivních (osoba v čele domácnosti byla pracující). Naproti tomu v rodinách s nezaopatřenými dětmi byl podíl ekonomicky aktivních osob v čele domácnosti téměř o 10 % nižší (73,5 %). Zajímavé je, že podíl osob samostatně výdělečně činných byl prakticky stejný v rodinách bez dětí (10,0 %) i v rodinách s dětmi (9,3 %), zatímco podíl zaměstnanců se v závislosti na tom, zda v rodině žily nezaopatřené děti, lišil o celých 9 %. Významný rozdíl byl také v míře nezaměstnanosti v rodinách s nezaopatřenými dětmi a bez nich; v neúplných rodinách s nezaopatřenými dětmi byl podíl nezaměstnaných osob v čele domácnosti o 11,3 % vyšší než v rodinách bez dětí.

V čistých neúplných rodinách, kde kromě rodiče a nezaopatřených dětí není žádná další osoba (např. ekonomicky aktivní dítě, prarodič), která by svým příjmem mohla finanční situaci domácnosti zlepšit, byla v čele domácnosti v 32,7 % případů nepracující osoba. V absolutních počtech to bylo 51 692 domácností, ve kterých žilo 86 200 nezaopatřených dětí. Řada těchto rodin se pravidelně ocitá buď pod hranicí chudoby, nebo v její těsné blízkosti. Tabulka na následující straně přináší detailnější pohled na situaci v neúplných rodinách.

Tabulka 2: Neúplné rodiny dle ekonomické aktivity osoby v čele v roce 2009 (podíl v %)

|  |                              | Neúplné rodiny          |                        |               |
|--|------------------------------|-------------------------|------------------------|---------------|
|  |                              | Bez nezaopatřených dětí | S nezaopatřenými dětmi |               |
|  |                              |                         | celkem                 | neúplné čisté |
| Počet domácností                             |                              | 231 741                 | 223 277                | 158 153       |
| Počet nezaopatřených dětí                    |                              | x                       | 312 667                | 235 467       |
| Ekonomická aktivita osoby v čele domácnosti: | ekonomicky aktivní           | 83,2                    | 73,5                   | 67,2          |
|  | nezaměstnaná                 | 0,7                     | 12                     | 15,4          |
|  | na rodičovské dovolené       | x                       | 8,4                    | 11,5          |
|  | pobírající důchod            | 15,7                    | 4,8                    | 3,8           |
|  | ostatní ekonomicky neaktivní | 0,3                     | 1,3                    | 2,0           |

## Domácnosti jednotlivců

Jednotlivci jsou po úplných rodinách dlouhodobě druhým nejpočetnějším typem domácností u nás. Nejvíce těchto domácností žilo ve větších městech nad 50 tis. obyvatel, což můžeme vysvětlit několika skutečnostmi. Předně ve městech bylo více domácností jednotlivců do 35 let, kteří přišli za vzděláním či lepšími pracovními příležitostmi. Stejně tak ve městech žijí lidé více sami i v důchodovém věku; zatímco na venkově a v malých městech mají lidé většinou možnost žít ve stáří v rodinách svých dětí, ve větších městech si velká část rodin tyto osamělé jednotlivce k sobě z důvodu nedostatku prostoru vzít nemůže, protože většina obyvatel větších měst žije v bytě, nikoliv v rodinném domku či vilce.

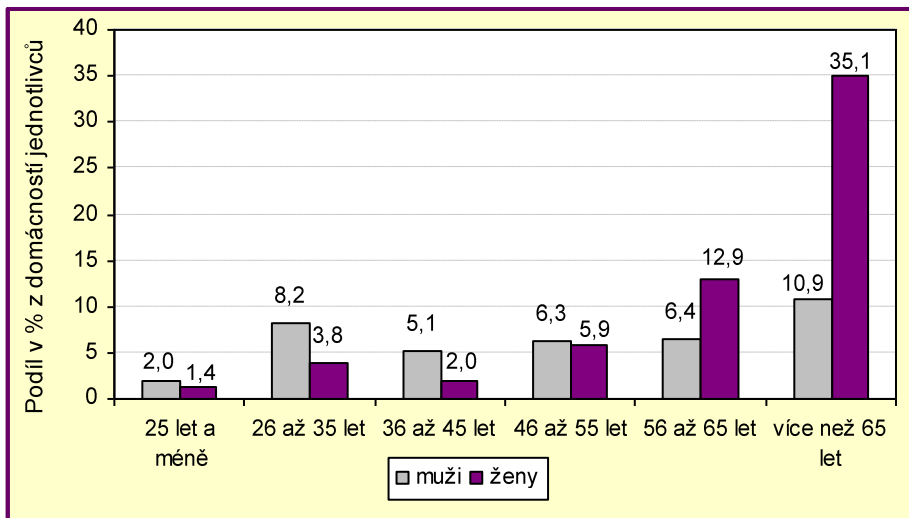
Téměř dvě třetiny domácností jednotlivců tvořily samostatně žijící ženy, celkem 61,1 %. Od loňského roku se tento podíl téměř nezměnil. Z toho nejvíce byly zastoupeny ženy ve věku 66 a více let, které pobíraly důchod a nebyly ekonomicky aktivní. Jejich podíl na celku domácností jednotlivců dosáhl 34,6 %. Celkový počet ekonomicky neaktivních domácností jednotlivců činil 59,9 %, přičemž domácností žen bylo zhruba třikrát tolik než domácností mužů.

Samostatně žijící muži jsou zpravidla mladší než samostatně žijící ženy. Mezi ženami byl podíl starších 65 let téměř 58 % a starších 55 let dokonce přes 79 %, mezi muži byl tento podíl téměř poloviční – starších 65 let bylo zhruba 28 %, starších 55 let potom 44 %. Nutno ovšem zmínit, že od roku 2008 se tento rozdíl o něco snížil, v kategorii osob starších 55 let dokonce o více než 5 %.

V kategorii samostatně žijících osob do 35 let bylo až 3x více mužů než žen – mužů do 35 let bylo 26,2 %, žen ve stejném věku pouze 8,5 %.

Tento jev má více příčin. V první řadě vychází z dlouhodobě vyšší naděje dožití u žen než u mužů (v roce 2008 byla pro právě narozené ženy 80,1 let a pro muže 74,0 let<sup>1</sup>). Naděje dožití přitom kontinuálně roste; od roku 1995 se zvýšila o 4,3 let u mužů a o 3,5 roku u žen, čímž se hodnoty tohoto ukazatele pro obě pohlaví mírně přiblížily k sobě. Druhou zásadní skutečností je, že velká část rozvedených či svobodných žen v mladším věku nežije sama proto, že se stará o nezaopatřené dítě – žije tedy v neúplné rodině.

Graf 6: Domácnosti jednotlivců podle pohlaví a věku v roce 2009

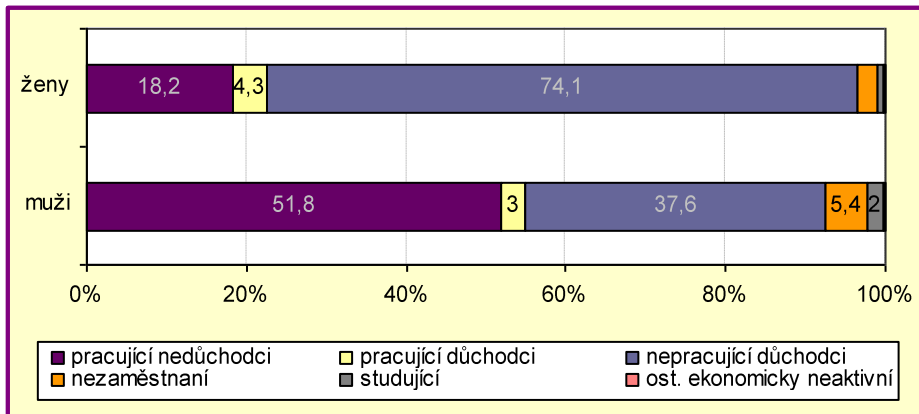


S věkovým složením úzce souvisí složení podle rodinného stavu. Mezi muži převažovali stejně jako v minulém roce svobodní (42,1%) a rozvedení (34%), ovdovělých bylo pouze 20,5% z nich. U žen byla situace zcela opačná – 59,7% z nich byly ovdovělé, 24,2% bylo rozvedených a pouze 14,4% bylo svobodných. Okrajovou skupinou byli samostatně žijící ženatí muži a vdané ženy; mezi muži jich bylo přesně dvakrát tolik než mezi ženami – 3,4% mezi muži a 1,7% mezi ženami.

Z hlediska ekonomické aktivity u domácností žen výrazně převládaly důchodkyně (74,1%), zatímco pracujících bylo pouze 22,4%; 2,4% bylo nezaměstnaných a 1,1% ostatních ekonomicky neaktivních. Mezi muži byla naopak převaha ekonomicky aktivních (54,8%), důchodců bylo pouze 37,2%. U mužů bylo také více než dvakrát více nezaměstnaných (5,4%) než u žen. Celé 2% domácností samostatně žijících mužů potom tvořili studenti. Strukturu domácností jednotlivců z hlediska jejich pohlaví a pracovní aktivity popisuje graf na následující stránce.

<sup>1</sup> naděje dožití nebo též střední délka života udává počet let, které má naději ještě prožít osoba právě x-letá při zachování řádu úmrtnosti sledovaného období

Graf 7: Domácnosti jednotlivců podle pohlaví a ekonomické aktivity v roce 2009



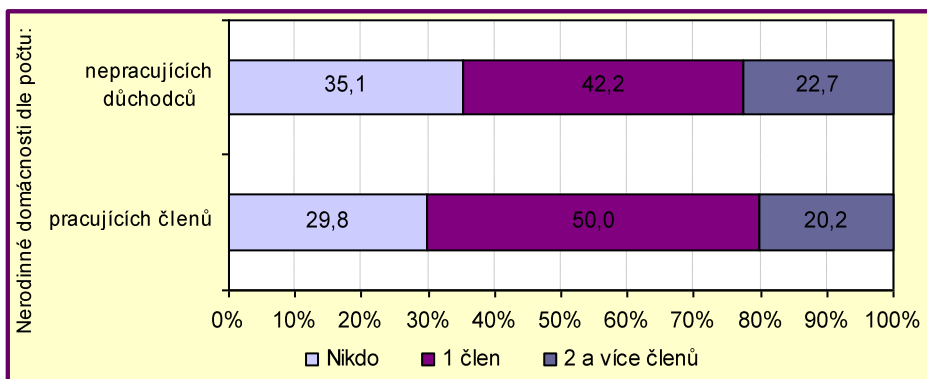
Dlouhodobě typickými představiteli domácností jednotlivců jsou vdovská žena v důchodu a ekonomicky aktivní svobodný nebo rozvedený muž.

## Nerodinné domácnosti

Nerodinné domácnosti jsou veskrze okrajovým typem domácností. Již ze samotného názvu je zřejmé, že jejich základem není rodina. Jsou to např. domácnosti sourozenců, babičky s vnukem nebo domácnosti, jejichž členové mezi sebou nemají žádné příbuzenské vazby.

V roce 2009 jich bylo v ČR 35 178, tedy necelé jedno procento ze všech domácností. Byly převážně dvoučlenné (téměř 85 %), přičemž pouze v nich žily nezaopatřené děti. Celkem žilo v nerodinných domácnostech 6 476 nezaopatřených dětí, a to v 18,4 % z nich. Alespoň jedna ekonomicky aktivní osoba byla v 70,2 % těchto domácností. Alespoň jeden nepracující důchodce přítom žil téměř v 65 % nerodinných domácností, pravděpodobně se jednalo o prarodiče a jejich vnoučata.

Graf 8: Nerodinné domácnosti dle počtu pracujících členů a nepracujících důchodců v roce 2009 (podíly v %)





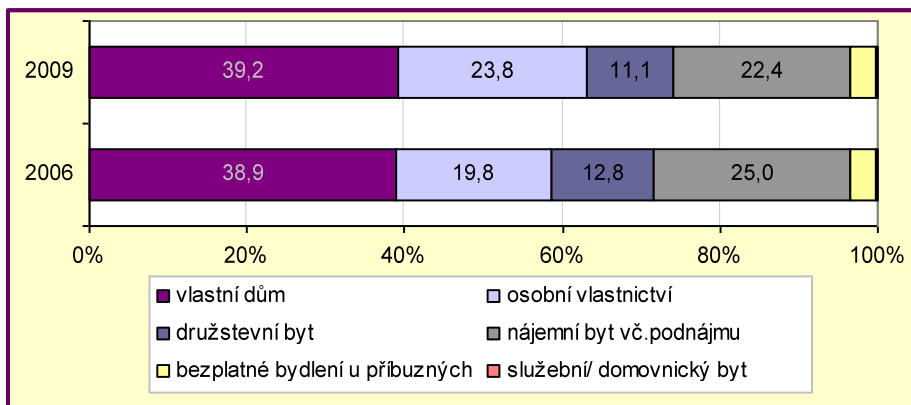
## BYDLENÍ

Úroveň bydlení patří k základním ukazatelům životního standardu, pro šetření *Životní podmínky* je tedy tradičně (vedle příjmů domácností) jedním z hlavních témat. Údaje týkající se bydlení jsou zjišťovány za jednotlivé hospodářící domácnosti (viz definice na str. 7) žijící ve vybraném bytě. Otázky směřují na formu bydlení (právní formu užívání bytu), kvalitu bydlení, problémy s ním spojené a v neposlední řadě též na výdaje za bydlení a to, jak moc zatěžují rozpočet domácnosti. Některé z těchto údajů jsou nezbytné i pro hodnocení materiální chudoby domácností, která je jedním z nejsledovanějších indikátorů založených na datech z šetření EU-SILC.

### Právní forma užívání bytu

V posledních letech dochází k postupným změnám ve struktuře bytového fondu. Nejvýznamnější změnou je nárůst podílu bydlení ve vlastním bytě za současného poklesu podílu bydlení v družstevních a zejména potom v nájemních bytech. Jen během čtyřletého cyklu šetření od roku 2006 do roku 2009 vzrostl podíl domácností žijících ve vlastním bytě o 4 % na necelých 24 %. V absolutních číslech to znamená nárůst o více než 182 tisíc domácností žijících v bytě v osobním vlastnictví. Přitom počet těch, které žily v nájemním bytě od roku 2006 poklesl pouze o 88 tisíc a počet domácností žijících v družstevním bytě poklesl o 42 tisíc. Nárůst počtu domácností žijících v bytě v osobním vlastnictví, stejně jako nárůst počtu domácností žijících ve vlastním domě není tedy způsoben pouze změnami v preferencích a možnostech domácností, ale také nárůstem počtu bytů které jsou k dispozici. Od roku 2006 se celkový počet bytů zvýšil o více než 79 tisíc, na necelých 4 082 tisíc bytů.

Graf 9: Podíl domácností žijících v jednotlivých typech bytů v letech 2006 a 2009



Tento vývoj je důsledkem několika faktorů – privatizace obecních bytů, převodů družstevních bytů do osobního vlastnictví na základě zákona 72/1994 Sb. v platném znění, a v neposlední řadě i dostupnosti hypoték, s jejichž pomocí si i méně majetné domácnosti mohly ve sledovaném období dovolit pořízení vlastního bydlení. Nelze říci zcela jednoznačně, zda bude tento trend pokračovat i nadále; domácnosti začaly vzhledem k celosvětové ekonomické krizi o něco více šetřit a více si rozmyslí

dlouhodobé finanční závazky, navíc na hypotéky jich dosáhne v současné době stále méně.

Celkový podíl domácností žijících "ve vlastním" kontinuálně klesal s velikostí obce; zatímco však podíl těch, které žijí ve vlastním domě klesal postupně z téměř 80 % v obcích do 1 tis. obyvatel na 13,5 % ve městech nad 100 tis. obyvatel, v případě bytů v osobním vlastnictví byl trend přesně opačný - s růstem velikosti obce podíl těchto bytů rostl. Zlom můžeme pozorovat u obcí s 10ti až 50ti tisíci obyvatel, kde začínají převažovat byty v osobním vlastnictví nad vlastním domem. I ve větších obcích do 100 tis. obyvatel nadpoloviční většina domácností bydlí „ve vlastním“, výrazněji zde ale převažují byty v osobním vlastnictví nad vlastními domy. V obcích od 50 do 100 tis. obyvatel již převažuje podíl domácností žijících v nájemních bytech nad domácnostmi žijícími ve vlastních domcích. Ve velkoměstech nad 100 tis. obyvatel nejvíce domácností žije v nájemních bytech (33,4 %), velký podíl má zde též bydlení v družstevních bytech (18,1 %). Nicméně i ve velkoměstech podíl vlastnického bydlení pomalu narůstá. Jen od minulého šetření v roce 2008 podíl domácností žijících ve městech nad 100 tisíc obyvatel ve vlastním bytě narostl o 5,4 %.

Bezplatné bydlení u příbuzných je dlouhodobě rozšířeno zejména v menších obcích. Největší procento domácností tento typ bydlení uvedlo v obcích do 1 tis. obyvatel – celkem 6,5 %. Oproti tomu ve městech nad 100 tis. obyvatel to bylo pouze 1 % domácností. Bezplatné bydlení v celé ČR využívalo 3,3 % domácností, dlouhodobě se jedná o relativně stálý podíl domácností které využívají tohoto bydlení - od roku 2006 se počet domácností které uvedly tento typ bydlení snížil pouze o 461 domácností, na 133 813.

Tabulka 3: Byty podle právní formy užívání a velikosti obce v roce 2009 (podíly v %)

| Právní forma užívání bytu | Celkem (v %) | Podíl daného druhu bytu (v %) na celkovém počtu bytů v obci s uvedeným počtem obyvatel |            |            |             |              |               |                 |
|---------------------------|--------------|--|------------|------------|-------------|--------------|---------------|-----------------|
|                           |              | do 1 tis.  | 1 - 2 tis. | 2 - 5 tis. | 5 - 10 tis. | 10 - 50 tis. | 50 - 100 tis. | 100 tis. a více |
| Vlastní dům               | 39,2         | 77,8   | 72,7       | 52,7       | 42,5        | 26,6         | 22,4          | 13,5            |
| Byt v osobním vlastnictví | 23,8         | 5,1  | 8,9        | 18,9       | 22,2        | 31,9         | 33,2          | 32,5            |
| Družstevní byt            | 11,1         | 1,6  | 2,1        | 6,0        | 8,8         | 15,2         | 15,7          | 18,1            |
| Nájemní byt               | 21,7         | 8,3  | 10,5       | 17,2       | 21,7        | 23,2         | 25,7          | 33,4            |
| Podnájem                  | 0,7          | 0,5  | 0,3        | 0,5        | 0,6         | 0,3          | 1,1           | 1,4             |
| Služební/domovní byt      | 0,2          | 0,3  | 0,4        | 0,2        | 0,5         | 0,2          | 0,1           | 0,1             |
| Bezplatně u příbuzných    | 3,3          | 6,5  | 5,1        | 4,5        | 3,7         | 2,7          | 1,7           | 1,0             |
| Celkem                    | 100,0        | 15,5   | 8,8        | 10,9       | 8,2         | 21,3         | 12,3          | 23,0            |

## Velikost bytu

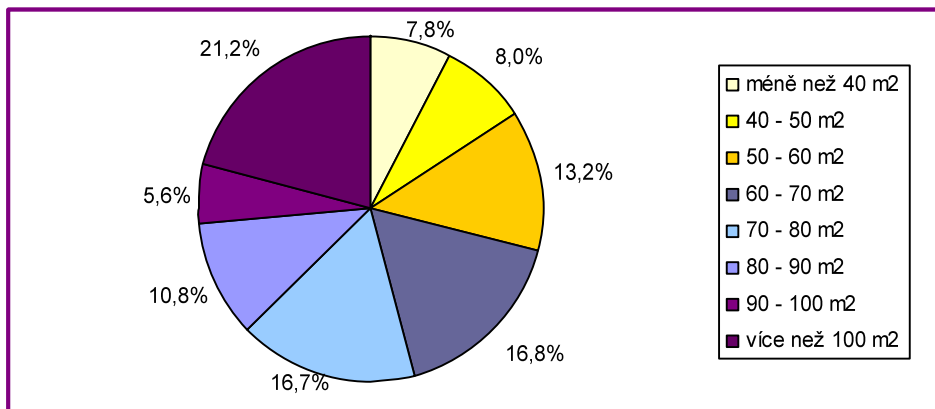
Jak se lidem v daném bytě žije, je ovlivněno mnoha různými faktory, které se týkají jak bytu samotného tak jeho bezprostředního okolí. V první řadě je dáno jeho velikostí (celkovou podlahovou plochou + počtem obytných místností) a počtem osob žijících v bytě, které sdílí jeho prostory. V šetření *Životní podmínky* se do celkové podlahové plochy bytu nezapočítávají sklepy, lodžie, balkony, schodiště a další prostory nesloužící bezprostředně k bydlení. Následující tabulka ukazuje průměrné velikosti bytu podle jeho právní formy užívání, a to jak celkovou průměrnou velikost tak průměrnou obytnou plochu přepočtenou na jednu osobu. Ze srovnání obou ukazatelů můžeme vidět, že vztaženo k počtu osob v bytě se rozdíl mezi obytnou plochou vlastního domu a ostatních typů bydlení výrazně stírá.

Tabulka 4: Průměrná velikost bytu dle právní formy užívání v roce 2009

| Právní forma užívání bytu      | Průměrná velikost bytu v m <sup>2</sup> | Průměrná plocha bytu v m <sup>2</sup> na osobu |
|--------------------------------|---|--|
| Vlastní dům                    | 100,2                                   | 35,9   |
| Byt v osobním vlastnictví      | 64,6                                    | 27,8   |
| Družstevní byt                 | 64,7                                    | 26,3   |
| Nájemní byt                    | 59,1                                    | 25,1   |
| Podnájem                       | 43,8                                    | 26,7   |
| Služební/domovnický byt        | 74,4                                    | 33,5   |
| Bezplatné bydlení u příbuzných | 66,8                                    | 36,0   |
| <b>Průměr celkem</b>           | <b>77,4</b>                             | <b>30,8</b>                                    |

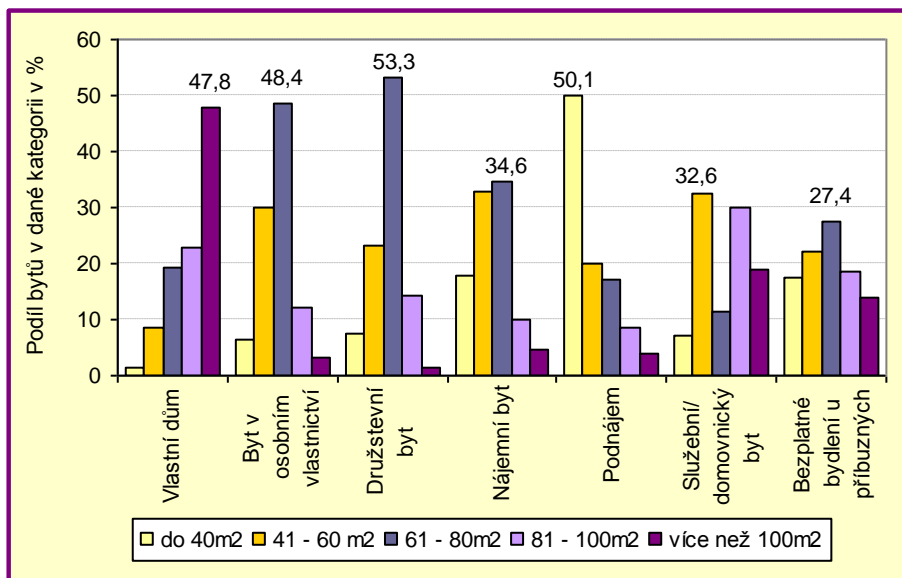
Průměrná plocha bytu v roce 2009 byla 77,4 m<sup>2</sup>. Vzhledem k vysokému zastoupení bydlení ve vlastním domě, nejvyšší procento domácností žije v bytech nad 100 m<sup>2</sup>, vysoký je taktéž podíl domácností žijících v bytech o velikosti 60 až 80 m<sup>2</sup>.

Graf 10: Celková plocha bytu v m<sup>2</sup> v roce 2009



Podle očekávání se největší byty vyskytovaly v rodinných domech, kde téměř 50 % bytů dosahovalo plochy nad 100 m<sup>2</sup>. V bytech v osobním vlastnictví a v družstevních bytech se podlahová plocha pohybovala nejčastěji mezi 61 až 80 m<sup>2</sup>. K nejmenším patřily jednoznačně byty v podnájmu – celá polovina z nich měla plochu do 40 m<sup>2</sup>, průměrný počet osob v nich žijících byl však pouze 1,65. K malým dále patřily byty nájemní, z nichž téměř 51 % mělo plochu do 60 m<sup>2</sup>.

Graf 11: Celková plocha bytu v m<sup>2</sup> v roce 2009 dle právní formy užívání (podíly v %)



Dostatečná plocha bytu ovšem sama o sobě nezaručuje i dostatek soukromí jeho obyvatel. Proto je dalším důležitým ukazatelem úrovně bydlení počet obytných místností. Do těchto místností se dle evropské metodiky zahrnovaly místnosti s plochou minimálně 4 m<sup>2</sup>, a to: ložnice, obývací a dětské pokoje, jídelny, obytná podkrovní s výškou alespoň 2 m, do nichž se vcházelo z vnitřku bytové jednotky, pracovny, pokud sloužily i pro soukromé účely a kuchyně, pokud nesloužily pouze pro přípravu jídel<sup>2</sup>. Do počtu obytných místností se nezapočítávalo sociální zařízení, chodby, předsině, komory, spíže, šatny, pracovny a kuchyně, pokud nesplňovaly výše uvedené podmínky.

<sup>2</sup> české předpisy sice stanoví pro obytnou místnost plochu minimálně 8 m<sup>2</sup>, ale evropská definice zohledňuje rozdílné podmínky všech zúčastněných zemí

Tabulka 5: Byty podle právní formy užívání a počtu obytných místností v roce 2009 (podíly v %)

|                                       |    | Právní forma užívání bytu |                           |                |             |          |                          |                                | Celkem za republiku |
|---------------------------------------|----|---------------------------|---------------------------|----------------|-------------|----------|--------------------------|--------------------------------|---------------------|
|                                       |    | Vlastní dům               | Byt v osobním vlastnictví | Družstevní byt | Nájemní byt | Podnájem | Služební/ domovnícký byt | Bezplatné bydlení u příbuzných |                     |
| Počet obytných místností na jeden byt | 1  | 0,9                       | 4,6                       | 5,6            | 15,1        | 45,5     | 7,2                      | 11,2                           | 6,0                 |
|                                       | 2  | 9,1                       | 27,8                      | 21,9           | 38,3        | 24,7     | 41,1                     | 31,0                           | 22,2                |
|                                       | 3  | 26,9                      | 45,5                      | 48,0           | 34,2        | 19,5     | 25,8                     | 36,3                           | 35,5                |
|                                       | 4  | 28,9                      | 18,6                      | 22,3           | 11,0        | 8,9      | 17,7                     | 16,8                           | 21,3                |
|                                       | 5  | 19,6                      | 3,4                       | 2,0            | 1,1         | 0,0      | 4,5                      | 4,1                            | 9,1                 |
|                                       | 6+ | 14,7                      | 0,1                       | 0,2            | 0,2         | 1,4      | 3,7                      | 0,6                            | 5,9                 |
| Průměrný počet místností              |    | 4,09                      | 2,89                      | 2,94           | 2,45        | 1,97     | 2,82                     | 2,73                           | 3,26                |

Počet obytných místností v bytě se lišil dle formy užívání bytu, většinou se však jednalo o 2 až 4 místnosti. Největší byl podíl domácností, které žily v bytě se třemi obytnými místnostmi (35,5 %), následovaný dvěma obytnými místnostmi (22,2 %), kterým se postupně přibližuje podíl domácností žijících v bytě se čtyřmi obytnými místnostmi (21,3 %).

Důležitým faktorem ovlivňujícím kvalitu bydlení je vedle velikosti bytu a počtu obytných místností již zmiňovaný počet osob žijících v daném bytě a poměr počtu místností ku počtu osob v bytě. V průměru nejvyšší počet osob na obytnou místnost byl u nájemních bytů, a to 0,96. Znamená to že ani v těchto bytech, kde byl poměr počtu osob ku počtu místností nejvyšší, nežilo více osob než kolik bylo obytných místností. Naopak nejvíce „životního prostoru“ měly osoby žijící ve vlastním domě – poměr počtu osob a počtu obytných místností zde byl 0,68. Republikový průměr přitom byl 0,77 osob na jednu místnost, tedy 1,3 místností na jednu osobu. Obdobná byla situace v předcházejícím roce 2008, přičemž můžeme pozorovat nenápadný dlouhodobý trend stále vyšších preferencí bytů s větším počtem obytných místností, stejně jako větší celkové plochy bytu.

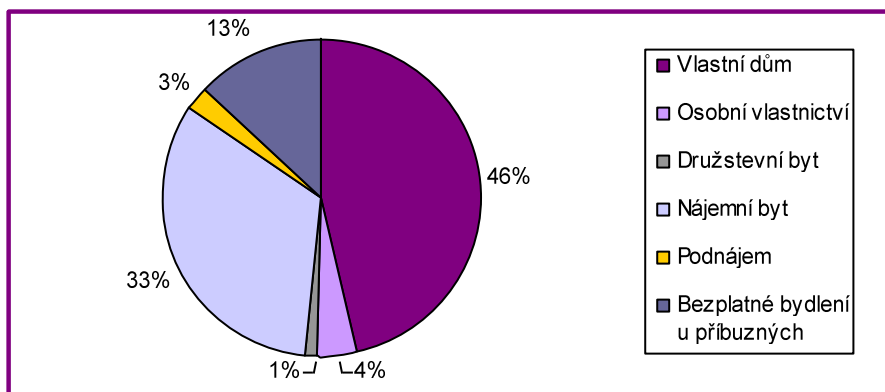
## Vybavenost domácnosti

V šetření *Životní podmínky* je dlouhodobě zjišťována vybavenost domácností ve dvou rovinách:

- Základní vybavenost bytu (vybavenost sociálním zařízením; tj. zda je koupelna respektive sprchový kout a splachovací záchod uvnitř bytu)
- Vybavenost předměty dlouhodobé spotřeby (barevná televize, auto, pračka, počítač, telefon)

Základní vybavenost (tj. zda má byt koupelnu nebo sprchu a splachovací záchod) se zjišťuje dle evropské metodiky. Ta stanovuje, že za takto vybavený se nepovažuje byt, který sice má vlastní splachovací záchod nebo koupelnu, ale nacházející se mimo něj – např. na společné chodbě domu. Přestože je toto pojetí vybavenosti poněkud omezující, neboť ve starších bytových „pavlačových“ domech se dosud nezdálo, byl podíl domácností, kterým z tohoto základního vybavení bytu něco chybělo v ČR v roce 2009 pouze 1,2 %, z toho polovinu domácností chybělo oboje. Graf ukazuje zastoupení jednotlivých druhů bydlení mezi byty bez základní vybavenosti.

*Graf 12: Byty bez základní vybavenosti (bez koupelny nebo splachovacího záchodu) v roce 2009*



Téměř 65 % z bytů, v nichž nebyl splachovací záchod nebo koupelna, se nacházelo v obcích do 5 tis. obyvatel a celých 46 % u domácností žijících ve vlastním domě. V Praze bytů bez základní vybavenosti bylo jen zhruba 7 %. Přepočteno na celou republiku bylo domácností bez vlastní koupelny či sprchy nebo bez splachovacího záchodu přibližně 50 tisíc.

Vedle základní vybavenosti bytu byly domácnosti dotazovány také na vybavenost některými předměty dlouhodobé spotřeby; konkrétně takovými, které jsou celospolečensky vnímány jako standard a zároveň určitý ukazatel životní úrovně. Aktuálně se připravuje revize šetření a k diskusi je také výběr předmětů na jejichž vlastnictví jsou domácnosti dotazovány. V šetření nebylo zjišťováno stáří nebo technické parametry předmětů, ale pouze to zda je domácnost vlastní nebo ne; uvnitř skupiny domácností uvádějících že dané předměty vlastní, lze tedy očekávat veliké rozdíly.

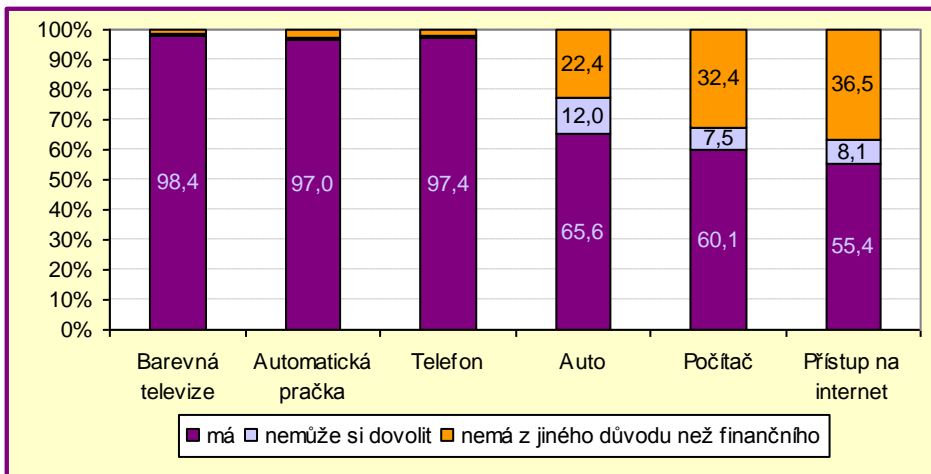
Kromě údaje o tom, jaký podíl domácností vlastní uvedené předměty, se zjišťovalo z jakého důvodu domácnosti uvedené předměty nevlastní. V šetření jsme rozlišovali domácnosti, které zjišťované předměty neměly, protože si je z finančních důvodů nemohly dovolit a domácnosti, které tyto předměty neměly z jiných než finančních důvodů – buď je nechtěly, nebo nepotřebovaly. Pro nás zajímavější byla první skupina domácností, protože u nich se projevil určitý materiální nedostatek, který ve spojení s některými dalšími faktory vede ke stavu nazývanému **materiální deprivace**.

**Materiální deprivace** je nedobrovolný materiální nedostatek, respektive nevyhovující stav materiálních životních podmínek, např. nevyhovující bydlení nebo postrádání předmětů dlouhodobé spotřeby, které člověku způsobují nepříjemné pocity a v krajním případě ho vylučují na okraj společnosti.

V šetření Životní podmínky zahrnujeme do posuzování stavu materiální deprivace kromě níže uvedených předmětů mimo počítače (tj. barevná televize, automatická pračka, auto a telefon) také problémy domácnosti s placením některých plateb (jako nájmu, půjček, hypotéky, energií apod.) možnost domácnosti zaplatit z vlastních zdrojů neočekávaný výdaj ve výši několika tisíc korun<sup>3</sup>, zaplacení alespoň týdenní dovolené pro všechny členy domácnosti, dostatečné vytápění bytu a možnost jíst maso či jeho vegetariánské náhražky alespoň každý druhý den. Za materiálně deprivované považujeme osoby, které žily v domácnosti jenž si z finančních důvodů nemohla dovolit alespoň 3 předměty či výdaje zároveň, respektive měla problémy s placením plateb a zároveň si nemohla dovolit alespoň 2 další předměty či výdaje. Z této definice vyplývá že materiální deprivací v roce 2009 bylo postiženo 15,5 % osob.

Z následujícího grafu je jednoznačně patrné, že vybavenost takovými předměty jako je televizor, automatická pračka nebo telefon je u nás téměř stoprocentní. Zároveň ti, kteří tyto předměty nevlastní, je častěji nemají z jiných než finančních důvodů, nikoliv proto, že by si je nemohli dovolit.

Graf 13: Vybavenost domácností vybranými předměty v roce 2009

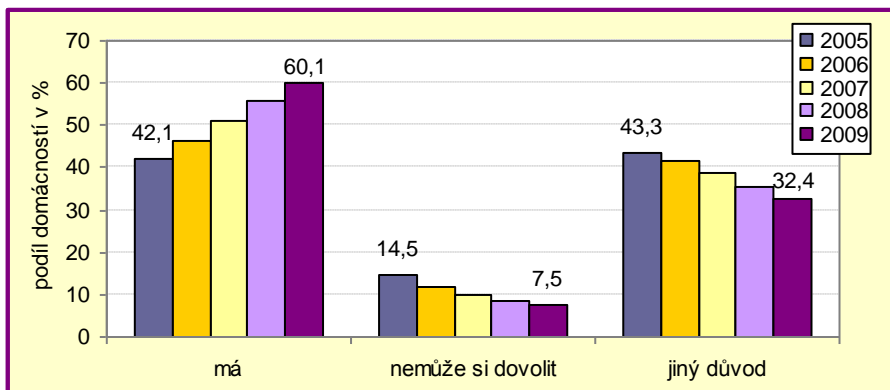


<sup>3</sup> výše tohoto výdaje se stanovuje jako 1/12 hranice míry chudoby za rok = rok šetření - 2 roky (tj. pro rok 2009 za rok 2007); pro šetření v roce 2009 byla tato částka stanovena na 8 000 Kč

Trochu odlišná je situace ve vybavenosti automobilem, počítačem a připojením k internetu, kde je ještě velký prostor. I zde však ve skupině domácností které danou položkou nedisponují převládají ty, které mají jiné než finanční důvody. Z dlouhodobého hlediska je přitom zajímavé, že zatímco podíl domácností které si automobil nemohly dovolit z finančních důvodů poklesl od roku 2005 zhruba o 5 %, podíl těch které auto nemají z jiných důvodů než finančních je posledních 5 let prakticky konstantní.

Nejvýrazněji během sledovaného období rostl podíl domácností vybavených počítačem, a to o celých 18 % během let 2005 – 2009. Podíl domácností, které počítač neměly, dlouhodobě kontinuálně klesá jak ve skupině těch, co ho neměly z finančních důvodů (o 7 %), tak i ve skupině těch co ho neměly z jiného důvodu (téměř o 9 %). Je příznačné, že nejvíce počítačů přibýlo v domácnostech s dětmi – zatímco v roce 2005 mělo počítač zhruba 69 % z nich, nyní jej má více než 88 %. Nejvyšší podíl domácností, které počítač nevládní, jsou dlouhodobě domácnosti nepracujících důchodců – z domácností které počítač neměly bylo 65,2 % právě domácností nepracujících důchodců.

Graf 14: Vývoj vybavenosti domácností počítačem za roky 2005 – 2009



## **Problémy s bydlením**

Důležitým faktorem ovlivňujícím kvalitu bydlení je výskyt problémů spojených s bytem a jeho bezprostředním okolím. První skupina zjišťovaných problémů se týkala bytu samotného. Domácnosti byly dotazovány zda je trápí:

- malý byt, nedostatek místa
- tmavý byt, nedostatek denního světla
- vlhkost – zatékání střechou, vlhké zdi, podlahy, základy, nebo shnilá okna, rámy, podlahy

Celkově lze říci, že problémy s bydlením které se týkají přímo bytu, má stále méně domácností. Nejvýznamnější poklesl podíl těch, které si v průběhu let 2006 – 2009 stěžovaly na vlhkost, a to o 6,2 %. Zároveň od roku 2006 o 5,8 % vzrostl podíl domácností které považovaly svůj byt z hlediska uvedených skutečností za zcela bezproblémový. Alespoň jeden problém uvedlo zhruba 22 % domácností, za zcela bezproblémový svůj byt z hlediska zjišťovaných problémů označilo téměř 78 % domácností.

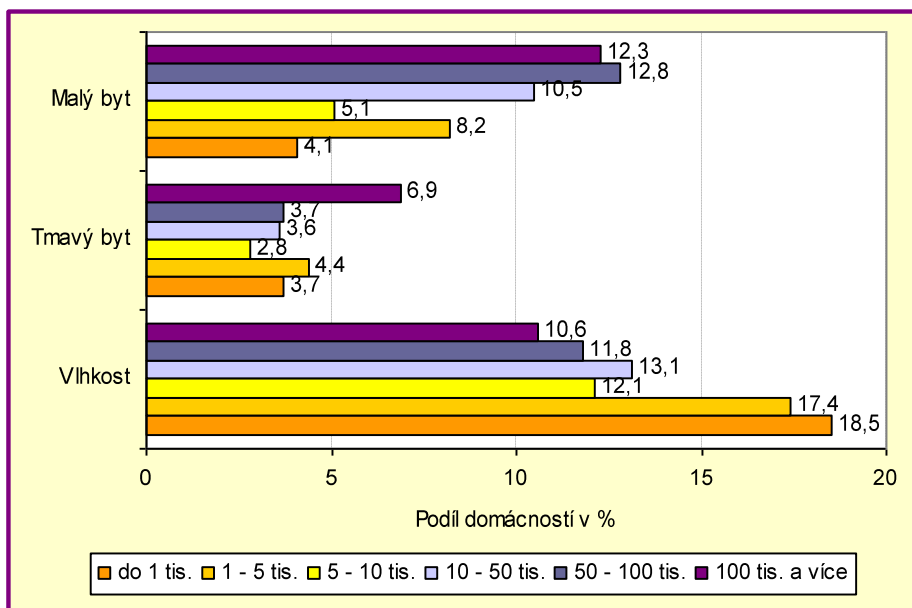


Odpovědi domácností se lišily zejména v závislosti na tom, v jak velké obci bydlely. Ve všech velikostních typech obcí byla jednoznačně jako největší problém s bydlením uváděna vlhkost; v obcích do 1 tis. obyvatel ji uvedlo 18,5 % domácností, v obcích velikosti 1 až 5 tis. obyvatel jen o něco méně – 17,4 % domácností. Problém s vlhkostí v bytě téměř kontinuálně klesal s růstem velikosti obce; ve městech nad 100 tis. obyvatel ho uvedlo 10,6 % domácností.

Podíl domácností stěžujících si na malý byt naopak s růstem velikosti obce rostl, což je dáno menším podílem bydlení ve vlastním domě ve velkých městech. Problémy s malým bytem uvedlo 12,8 % domácností žijících ve městech s 50 až 100 tisíc obyvatel a 12,3 % domácností žijících ve městech nad 100 tis. obyvatel. 41,4 % domácností uvádějících tento problém žilo v nájemních bytech. 25,2 % domácností mělo byt v osobním vlastnictví, který už neměl vyhovující velikost; domácnost ale zřejmě nebyla v situaci, kdy by si mohla pořídit byt jiný.

Nejméně si domácnosti stěžovaly na tmavý byt, celkem pouze 4,4 %. Detailnější informace přináší následující graf.

Graf 15: Problémy týkající se bytu podle velikosti obce v roce 2009

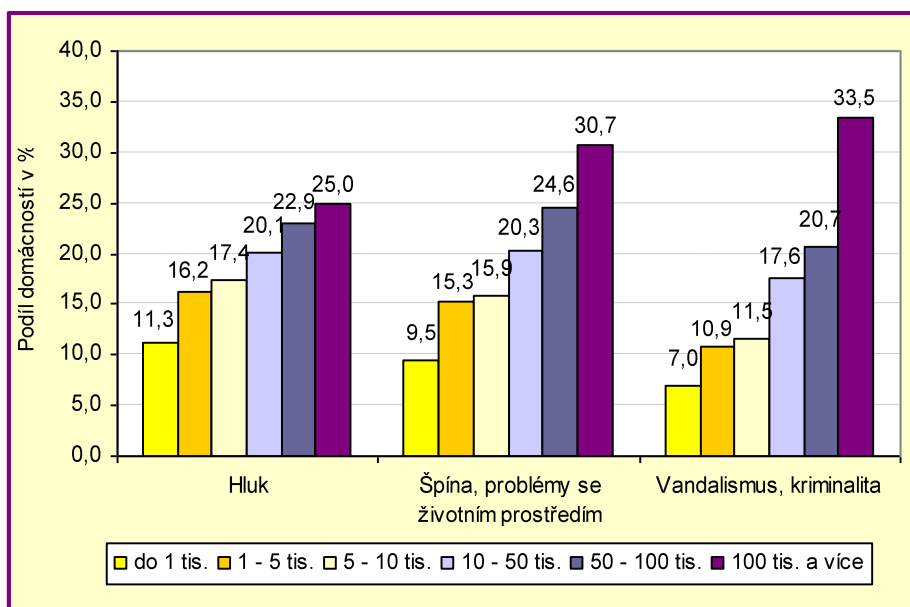


Druhá skupina zjišťovaných problémů spojených s bydlením se týkala okolí bytu, prostředí v němž domácnost žije. Vliv na spokojenost domácnosti a její životní podmínky může mít například to, o jak klidné místo se jedná, zda se byt nenachází poblíž frekventované silnice, kde je horší kvalita ovzduší, či jak časté jsou zde krádeže nebo vandalismus. Významným hlediskem určujícím spokojenost s bydlením je životní prostředí, k němuž směřovala většina otázek týkající se problémů s okolím bytu:

- hluk z ulice nebo od sousedů
- špína, znečištění nebo jiné problémy se životním prostředím
- vandalismus a kriminalita v okolí

Počet domácností stěžujících si na tyto problémy přímo úměrně rostl se zvětšující se velikostí obce. Jako nejproblematictější se z tohoto hlediska jednoznačnějevila města nad 100 tis. obyvatel, kde si alespoň na jeden z uvedených problémů stěžovalo téměř 38 % domácností, celkem 11,5 % domácností z těchto měst uvedlo, že je trápí všechny zjišťované problémy. Největší rozdíl mezi menšími obcemi a městy nad 100 tisíc obyvatel byl v míře vandalismu a kriminality; v grafu je dobře patrný výrazný skok v míře kriminality mezi obcemi do 100 tisíc obyvatel a nad 100 tisíc obyvatel. V Praze byl podíl domácností které si stěžovaly na kriminalitu či vandalismus dokonce celých 37 %, na špínu a problémy se životním prostředím si stěžovalo 33,5 % z nich, na hluk potom 24,6 %.

Graf 16: Problémy v okolí bytu podle velikosti obce v roce 2009



V grafu vidíme podíl domácností, které si v dané velikostní skupině obcí stěžovalo na zjišťovaný problém. Jak vidíme z grafu, zatímco domácnosti v obcích do 10 tis. obyvatel považovaly za největší problém hluk, v obcích od 10 do 100 tis. obyvatel to byla špína a ve městech nad 100 tis. obyvatel kriminalita a vandalismus. V menších obcích budou zřejmě zdrojem hluku přetížené dopravní komunikace a po nich kamiony projíždějící v kolonách obcemi. Koncentrace problémů s kriminalitou do největších měst souvisí s mnoha faktory, mezi nimiž dominuje „anonymita“ velkoměsta zvětšující se s jeho velikostí.

## Výdaje na bydlení

V rámci šetření *Životní podmínky* se pravidelně zjišťují také výdaje domácností na bydlení. Mezi položky, na něž jsou domácnosti dotazovány, patří jednak pravidelné měsíční platby (nájemné, energie, vytápění, vodné a stočné) zapisované vždy podle zálohy za měsíc březen aktuálního roku (tentokrát tedy 2009) a potom výdaje na běžnou údržbu, paliva, pojištění a ostatní nepravidelná vydání zapisovaná v úhrnu za předchozí rok (čili 2008). Pokud v bytě bydlelo více hospodařících domácností, rozepisovaly se výdaje na bydlení podle jejich skutečných podílů na těchto vydáních pro každou z nich zvlášť.

Tabulka 6: Roční výdaje na bydlení podle právní formy užívání bytu v roce 2009 (v Kč)

|  | Byty podle právní formy užívání |                           |                |             |
|--|---------------------------------|---------------------------|----------------|-------------|
|  | Vlastní dům                     | Byt v osobním vlastnictví | Družstevní byt | Nájemní byt |
| Celkové roční výdaje za bydlení na domácnost v Kč (bez výdajů na údržbu) | 51 991                          | 55 749                    | 62 098         | 72 614      |
| Výdaje na bydlení v % z čistých ročních peněžních příjmů domácnosti      | <b>13,3</b>                     | <b>15,8</b>               | <b>18,0</b>    | <b>23,9</b> |
| Elektrina  | 21 014                          | 10 990                    | 11 250         | 13 445      |
| Plyn z dálkového zdroje  | 16 742                          | 6 457                     | 6 091          | 8 210       |
| Teplota a teplá voda   | 355                             | 12 521                    | 14 621         | 13 263      |
| Vodné a stočné   | 4 787                           | 4 297                     | 4 712          | 5 265       |
| Ostatní služby související s bydlením                                    | 2 850                           | 4 050                     | 3 990          | 4 416       |
| Paliva   | 6 207                           | 524                       | 315            | 828         |
| Běžná údržba domu/bytu   | 14 100                          | 5 835                     | 3 847          | 3 132       |

V roce 2009 spotřebovaly domácnosti na úhradu pravidelných nákladů na bydlení podle druhu bytu zhruba 13 až 24 % svých čistých příjmů. Nejvyšší náklady přitom měly, stejně jako v minulých letech, domácnosti žijící v nájemních bytech, nejnižší domácnosti žijící ve vlastním domě. V tabulce vidíme rozdíly ve výši jednotlivých vydání. Výše nájmu (respektive příspěvku do fondu oprav u bytů v osobním vlastnictví) je zahrnuta do celkových výdajů na bydlení, ale přímo ji zde neuvádíme. Je značně zavádějící srovnávat tyto částky mezi byty nájemními, kde bychom očekávali nějaký zisk majitele nemovitosti a mezi byty v osobním vlastnictvím, kde částka zahrnuje pouze peníze určené na investice do bytu, respektive domu.

Největší náklady na elektřinu a plyn měly domácnosti žijící ve vlastním domě - dohromady téměř 73 % svých celkových nákladů na bydlení. U ostatních druhů bydlení byl přitom tento podíl jen okolo 30 %. Tento rozdíl je zapříčiněn zejména rozdílným způsobem vytápění bytů v bytových domech a v domcích. Domácnosti žijící v bytových domech v průměru zaplatily ještě zhruba 13 500 Kč, tj. asi 20 % svých celkových nákladů na bydlení za teplo nebo teplou vodu. U domácností žijících ve vlastním domě byly tyto částky většinou zanedbatelné.

Částky, které domácnosti vynakládaly na běžnou údržbu bytu/domu, byly pochopitelně nejvyšší u těch, které měly vlastní dům. Nejnižší naopak byly v nájemních bytech, kde uživatelé platí jen drobnější opravy menšího rozsahu a kde opravy většího rázu

vyžadují souhlas pronajímatele spojený s dojednáváním způsobu úhrady s tím spojených nákladů (nutné opravy většího rázu většinou platí pronajímatel).

Následující tabulka ukazuje výše jednotlivých výdajů na bydlení pro domácnosti žijící v nájemních bytech (včetně výše nájemného) v porovnání za jednotlivé kraje. Nejnížší podíl příjmů vynakládají na bydlení domácnosti v Královéhradeckém kraji (20,2 %) a na Vysočině (21,1 %), nejvyšší v Libereckém kraji (26,4 %), v Jihomoravském kraji (25,4 %) a v Karlovarském kraji (25,2 %). V Praze jsou náklady na bydlení sice nejvyšší v absolutních číslech, nicméně ve srovnání výše těchto výdajů s celkovými čistými příjmy se Praha umístila až za Karlovarským krajem. Domácnosti žijící v Praze v nájemních bytech průměrně vynakládaly 24,9 % svých celkových ročních čistých příjmů na bydlení.

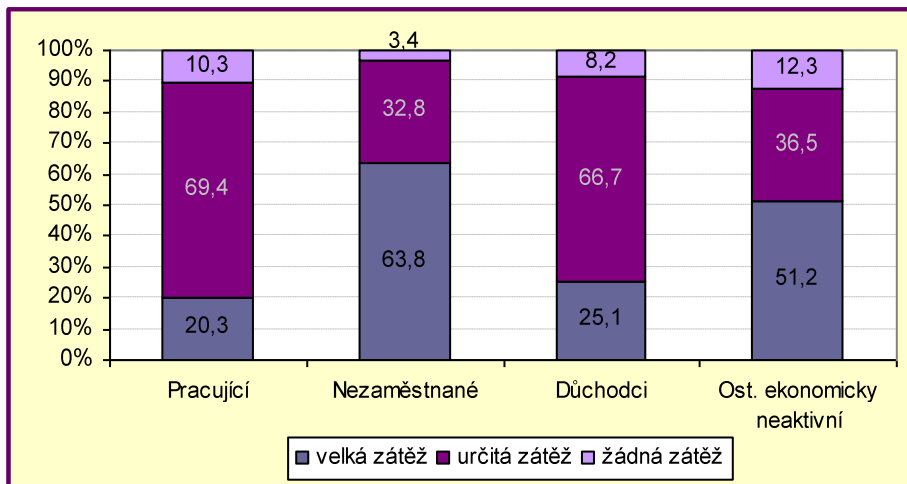
*Tabulka 7: Roční výdaje na bydlení za domácnosti žijící v nájemních bytech podle krajů za rok 2009*

|                      | Celkové roční výdaje za bydlení na domác. v Kč | Výdaje na bydlení v % z čistých ročních peněž. příjmů | Nájemné       | Elektrikna    | Plyn z dálk. zdroje | Teplo a teplá voda | Vodné a stočné | Ostatní služby souvis. s bydlením | Paliva     |
|----------------------|--|---|---------------|---------------|---------------------|--------------------|----------------|-----------------------------------|------------|
| <b>Celá ČR</b>       | <b>72 614</b>                                  | <b>23,9</b>   | <b>27 187</b> | <b>13 445</b> | <b>8 210</b>        | <b>13 263</b>      | <b>5 265</b>   | <b>4 416</b>                      | <b>828</b> |
| Praha                | 99 292   | 24,9  | 39 919        | 17 065        | 11 616              | 16 856             | 6 779          | 6 805                             | 252        |
| Středočeský kraj     | 70 698   | 22,3  | 24 142        | 16 404        | 6 338               | 12 817             | 5 407          | 4 094                             | 1 496      |
| Jihočeský kraj       | 63 706   | 21,7  | 24 034        | 12 616        | 3 212               | 13 809             | 5 424          | 3 589                             | 1 020      |
| Plzeňský kraj        | 60 273   | 21,7  | 22 113        | 11 606        | 6 471               | 10 756             | 4 161          | 3 530                             | 1 636      |
| Karlovy Vary         | 67 168   | 25,2  | 24 461        | 9 380         | 8 690               | 14 787             | 5 303          | 4 226                             | 320        |
| Ústecký kraj         | 57 244   | 23,9  | 20 505        | 11 223        | 6 884               | 10 205             | 4 612          | 2 735                             | 1 080      |
| Liberecký kraj       | 68 379   | 26,4  | 25 269        | 13 924        | 11 299              | 8 538              | 4 837          | 3 717                             | 795        |
| Královéhradecký k.   | 61 382   | 20,2  | 21 537        | 16 486        | 4 871               | 9 596              | 4 180          | 3 189                             | 1 523      |
| Pardubický kraj      | 66 540   | 22,3  | 26 553        | 13 217        | 6 889               | 10 808             | 4 703          | 3 520                             | 849        |
| Vysočina             | 62 272   | 21,1  | 20 840        | 13 952        | 7 697               | 11 326             | 4 502          | 3 644                             | 310        |
| Jihomoravský kraj    | 69 756   | 25,4  | 25 205        | 12 021        | 9 769               | 12 324             | 5 099          | 4 471                             | 867        |
| Olomoucký kraj       | 64 847   | 24,1  | 26 583        | 12 739        | 7 701               | 9 308              | 4 342          | 3 511                             | 664        |
| Zlínský kraj         | 62 748   | 22,3  | 21 617        | 12 306        | 6 625               | 12 614             | 4 528          | 3 555                             | 1 504      |
| Moravskoslezský kraj | 66 481   | 24,1  | 23 316        | 10 611        | 7 091               | 15 666             | 4 934          | 4 051                             | 812        |

Abychom se dozvěděli více o výdajích domácností na bydlení, je třeba ptát se také na to, zda a do jaké míry zatěžují jejich rozpočet. 23,3 % všech domácností v ČR považovalo výdaje na bydlení za velkou zátěž, 67,2 % je sice cítilo jako zátěž, ale nesitelnou, a jen 9,5 % je vůbec jako zátěž nepocíťovalo. Za velkou zátěž považovaly výdaje na bydlení především domácnosti z nájemních bytů, a to průměrně 33,2 % z nich, což je o více než 3 % více než v roce 2008.

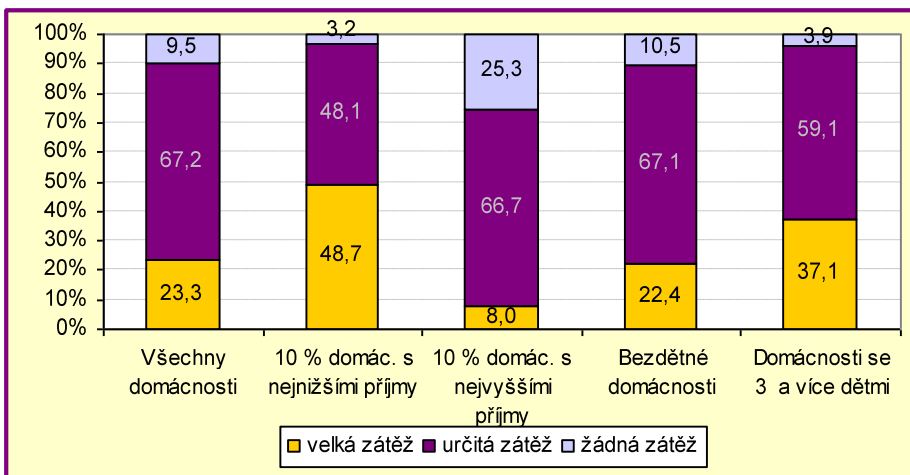
V níže uvedených grafech jsou znázorněny odpovědi vybraných typů domácností. Odpovědi výrazně korespondují zejména s ekonomickou aktivitou osob žijících ve zkoumaných domácnostech a pochopitelně také s výší jejich příjmu.

**Graf 17: Jak výdaje na bydlení zatěžovaly rozpočet domácností dle ekonomické aktivity v roce 2009**



Největší zátěží byly tyto výdaje pro domácnosti nezaměstnaných a také pro domácnosti ostatních ekonomicky neaktivních osob. Tam spadaly zejména neúplné rodiny, ve kterých byla osoba v čele domácnosti na rodičovské dovolené. V této skupině domácností se zároveň od minulého roku nejvíce zvýšil podíl těch, které vnímaly výdaje na bydlení jako velkou zátěž - celkem o 5,5 %.

**Graf 18: Jak výdaje na bydlení zatěžovaly rozpočet domácností v roce 2009**



Zatímco ve skupině domácností s nejvyššími příjmy uvedlo celých 25,3 % domácností, že výdaje na bydlení nejsou pro rozpočet domácnosti žádnou zátěží, ve skupině domácností s nejnižšími příjmy stejně odpovědělo jen 3,2 % domácností. Naopak 48,7 % z nich uvedlo, že tyto výdaje jsou pro ně velkou zátěží. Skutečnost zda v domácnosti žijí nezaopatřené děti neměla na vnímání zátěže výdaji za bydlení zdaleka takový význam jako výše příjmů domácnosti. Bezdětné domácnosti se v této otázce velmi blížily průměru všech domácností v ČR.

Jak spolu souvisela výše příjmů domácností, respektive podíl čistých ročních příjmů na výdajích za bydlení, vnímání zátěže těmito výdaji a problémy s placením nájemného, můžeme vidět v následující tabulce za nájemní byty v jednotlivých krajích.

*Tabulka 8: Problémy domácností s výdaji na bydlení ve vztahu k podílu jejich příjmů na těchto výdajích za nájemní byty v jednotlivých krajích v roce 2009*

|                      | Náklady na bydlení velkou zátěží | Vycházeli s příjmem s velkými obtížemi | Problémy s platbou nájemného | Výdaje na bydlení v % z čistých ročních peněž. příjmů |
|----------------------|----------------------------------|--|------------------------------|---|
| <b>Celá ČR</b>       | <b>33,2</b>                      | <b>14,6</b>                            | <b>9,4</b>                   | <b>23,9</b>   |
| Praha                | 34,0                             | 12,3                                   | 6,8                          | <b>24,9</b>   |
| Středočeský kraj     | 34,6                             | 14,1                                   | 10,6                         | <b>22,3</b>   |
| Jihočeský kraj       | 24,0                             | 10,0                                   | 10,4                         | <b>21,7</b>   |
| Plzeňský kraj        | 25,3                             | 15,5                                   | 8,8                          | <b>21,7</b>   |
| Karlovy Vary         | 34,2                             | 12,6                                   | 11,4                         | <b>25,2</b>   |
| Ústecký kraj         | 41,5                             | 21,1                                   | 14,1                         | <b>23,9</b>   |
| Liberecký kraj       | 32,0                             | 17,2                                   | 17,2                         | <b>26,4</b>   |
| Královéhradecký k.   | 27,3                             | 10,6                                   | 8,1                          | <b>20,2</b>   |
| Pardubický kraj      | 28,4                             | 13,5                                   | 6,3                          | <b>22,3</b>   |
| Vysočina             | 25,4                             | 4,6                                    | 2,5                          | <b>21,1</b>   |
| Jihomoravský kraj    | 33,9                             | 14,7                                   | 7,7                          | <b>25,4</b>   |
| Olomoucký kraj       | 40,7                             | 21,6                                   | 10,3                         | <b>24,1</b>   |
| Zlínský kraj         | 38,9                             | 13,8                                   | 14,1                         | <b>22,3</b>   |
| Moravskoslezský kraj | 33,1                             | 15,9                                   | 9,3                          | <b>24,1</b>   |

Nejtěsnější souvislosti mezi všemi sledovanými otázkami můžeme vidět u domácností žijících v kraji Vysočina. Domácnosti zde vydávají na bydlení relativně malý podíl svých příjmů (21,1 %) a zároveň jen 25,4 % z nich chápe výdaje na bydlení jako velkou zátěž (republikový průměr je přitom 33,2 %). Zároveň na Vysočině má nejméně domácností žijících v nájemních bytech problémy s platbou nájemného - jen 2,5 %. Pouze 4,6 % těchto domácností potom uvedlo, že s příjmem vycházeli s velkými obtížemi, což je o celých 10 % méně než je celkový průměr za republiku.

Základní přehled o souvislosti výše ročních příjmů domácností, její velikosti z hlediska počtu členů a podílu příjmů připadajících na bydlení u uvedených typů domácností ukazuje další tabulka.

**Tabulka 9: Výdaje na bydlení ve vztahu k čistým příjmům vybraných typů domácností v roce 2009**

|                                | Průměrný roční čistý příjem domácnosti (v Kč) | Průměrný roční čistý příjem na osobu | Průměrný počet členů domácnosti | Celkové roční výdaje za bydlení na domácnost (v Kč) | Výdaje na bydlení v % z čistých ročních peněžních příjmů |
|--------------------------------|---|--------------------------------------|---------------------------------|---|--|
| Všechny domácnosti             | <b>351 008</b>                                | <b>139 733</b>                       | <b>2,5</b>                      | <b>57 885</b>                                       | <b>16,5</b>  |
| 10% domác. s nejvyššími příjmy | 691 918                                       | 344 505                              | 2,0                             | 67 904  | 9,8  |
| 10% domác. s nejnižšími příjmy | 212 557                                       | 61 166                               | 3,5                             | 60 293  | 28,4   |
| Bezdětné domácnosti            | 298 710                                       | 160 869                              | 1,9                             | 53 770  | 18,0   |
| Domácnosti se 3 a více dětmi   | 441 458                                       | 82 866                               | 5,3                             | 69 306  | 15,7   |
| Domácnosti nezaměstnaných      | 140 987                                       | 60 693                               | 2,3                             | 52 746  | 37,4   |
| Domácnosti důchodců            | 185 574                                       | 124 059                              | 1,5                             | 46 537  | 25,1   |

\* příjem domácností se v šetření zjišťuje za předcházející kalendářní rok, tj. rok 2008

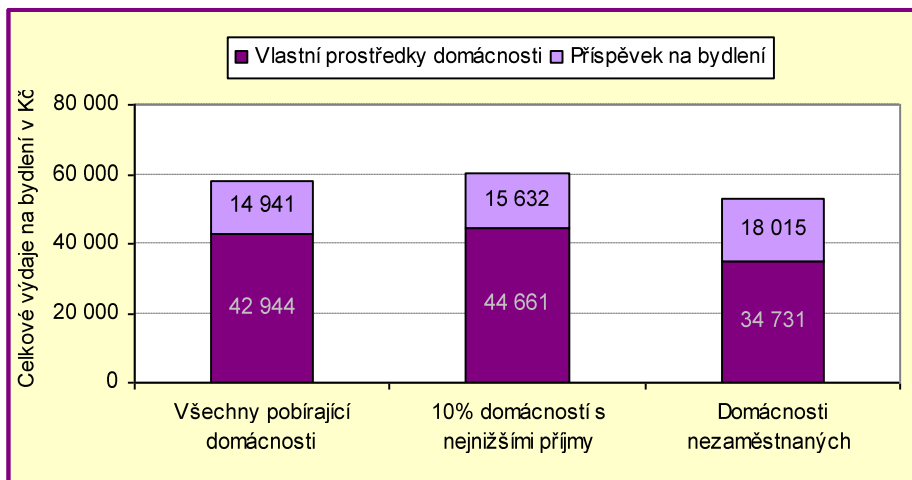
Z tabulky je patrné, že souvislost velikosti domácnosti s podílem výdajů na bydlení z čistého ročního příjmu domácnosti nebyla zcela jednoznačná. Rodiny se 3 a více dětmi měly sice nejvyšší počet členů, zdaleka však nevykládaly na bydlení nejvyšší procento svých příjmů.

Domácnostem s nejnižšími příjmy přispíval na krytí nákladů na bydlení stát v rámci tzv. příspěvku na bydlení. Ten se v roce 2009, stejně jako v předchozím roce 2008, za nějž jsou v šetření Životní podmínky 2009 zjišťovány příjmy domácností, poskytoval podle tehdy platného znění zákona o státní sociální podpoře bez ohledu na to, v jakém druhu bytu žadatel bydlel; musel však mít v tomto bytě přihlášeno trvalé bydliště. Poskytování příspěvku bylo závislé na poměru příjmu domácnosti v předchozím kalendářním čtvrtletí a výše jejich nákladů na bydlení. Na poskytnutí příspěvku měl nárok vlastník nebo nájemce bytu, pokud jeho náklady na bydlení přesahovaly součin rozhodného příjmu a koeficientu 0,30 (v Praze 0,35) a tento součin zároveň nebyl vyšší než částka normativních nákladů na bydlení.

V roce 2008 přispěl stát na bydlení 6,4 % domácností, což je dvakrát tolik než v roce 2007. Celkem přitom na příspěvky na bydlení vydal více než 14 mil. Kč.

Domácnosti, které pobíraly příspěvek na bydlení, ušetřily v průměru téměř 26 % z částky celkových výdajů na bydlení. U domácností nezaměstnaných pokryl tento příspěvek přes 34 % jejich výdajů za bydlení, u domácností příslušejících ke skupině 10 % příjmově nejslabších to bylo zhruba 26 % . Blíže viz graf na následující straně.

Graf 19: Výdaje na bydlení u domácností pobírajících příspěvek na bydlení v roce 2008 (v Kč)





## **PŘÍJMY A JEJICH SLOŽENÍ, FINANČNÍ SITUACE DOMÁCNOSTÍ**

Údaje týkající se příjmů domácností jsou naprosto nezbytné pro komplexní vyhodnocení sociální situace českých domácností a její porovnání se situací ostatních evropských států. Aby byl obraz finanční situace domácností z hlediska jejich příjmů skutečně úplný, je třeba v rozhovoru podchytit všechny příjmy, tedy nejen ty z pracovní činnosti nebo pouze příjmy sociální.

V šetření *Životní podmínky 2009* byly proto detailně zjišťovány veškeré příjmy za jednotlivé osoby starší 16ti let i příjmy za domácnost jako celek. Za osoby se zjišťovaly příjmy ze všech pracovních činností (včetně podnikání), sociální dávky vztahující se k jednotlivci, dávky nemocenského a důchodového pojištění, příjmy z kapitálového majetku, pojištění a ostatní příjmy, jako např. dědictví a podobně. U domácností se jednalo o příjmy, jejichž přiznání a výplata závisely na porovnání jejího úhrnného příjmu a pro ni stanoveného násobku životního minima, tj. zejména dávky státní sociální podpory. Aby bylo možné zkonstruovat mezinárodně srovnatelné ukazatele hrubého a čistého příjmu, byli jednotlivci dotazováni také na údaje potřebné pro výpočet daňového základu, tj. nezdanitelné částky a odčitatelné položky.

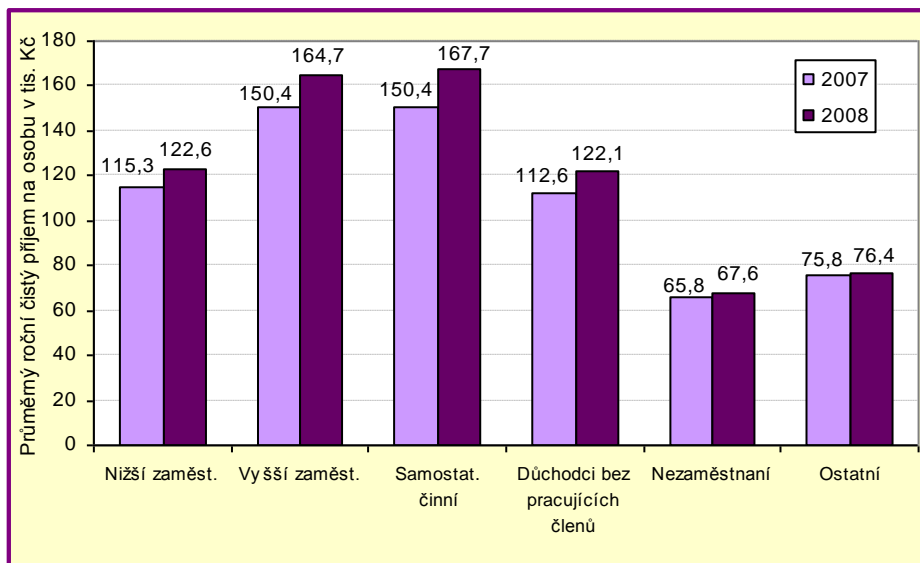
### **Vývoj výše příjmů a příjmového rozdělení v letech 2005 – 2008**

Výsledky šetření *Životní podmínky 2009* odráží situaci českých domácností z předcházejícího roku 2008. Otázky týkající se pracovních a sociálních příjmů se vztahují právě k tomuto roku. Příjmy domácností pokračovaly v meziročním růstu ve všech sledovaných skupinách domácností. Pokračoval pokles nezaměstnanosti, která v době zjišťování (tj. během března a dubna 2009) poklesla až na 3,86 %; celkem bylo v té době nezaměstnaných zhruba 400 tisíc osob, což je téměř o 77 tisíc méně než v roce 2008. Dopad světové hospodářské krize se na datech pravděpodobně projeví se zpožděním až v šetření v roce 2010 odrážejícím příjmy a situaci domácností z roku 2008.

Průměrný čistý roční příjem na osobu, vypočtený z celkového příjmu domácnosti, činil v tomto období 139 733 Kč. Používání tohoto ukazatele namísto celkového příjmu domácnosti dává reálnější obraz toho, jakými příjmy domácnost disponuje ve vztahu k počtu svých členů, čímž umožní srovnání mezi domácnostmi různých velikostí. Je však třeba vzít v úvahu, že takto spočtený průměr na osobu zahrnuje všechny osoby včetně dětí a ostatních osob které nejsou ekonomicky aktivní.

Nejvyšší průměrný příjem na osobu za rok 2008 byl v domácnostech samostatně výdělečně činných – 167 747 Kč. Domácnosti vyšších zaměstnanců si oproti loňskému roku polepšily o něco méně než předchozí zmíněné, čistý roční příjem na osobu u nich činil 164 725 Kč. Naopak nejnižší příjem měly domácnosti nezaměstnaných, a to pouze 67 570 Kč, což bylo jen 48,4 % celkového průměrného příjmu za ČR. Srovnání příjmů v jednotlivých sociálních skupinách za roky 2007 a 2008 ukazuje následující graf.

Graf 20: Srovnání čistého peněžního příjmu domácností podle postavení osoby v čele v letech 2007 – 2008



Používání průměru v souvislosti se mzdou a hodnocením jejího vývoje je v současnosti velmi zpochybňovaným ukazatelem. Úrovně průměrné mzdy větší část zaměstnanců nedosahuje, a proto může být její uvádění jako jediného ukazatele v souvislosti s příjmy zavádějící. Jako vhodnější ukazatel bývá hodnocen tzv. medián, prostřední hodnota ze všech zjištěných hodnot, seřazených za sebou vzestupně v řadě. Aplikováno na příjmy, medián ukazuje výši příjmu uprostřed příjmového rozdělení – vůči němu je první polovina zjištěných příjmů nižší a druhá polovina vyšší. Tento ukazatel tak může být pro laickou veřejnost srozumitelnější. V následující tabulce můžeme vidět srovnání průměru a mediánu příjmu za roky 2005 – 2008.

Tabulka 10: Vývoj výše čistého ročního příjmu na osobu za roky 2005 – 2008 (průměr x medián)

|   | 2005    | 2006    | 2007    | 2008           |
|---|---------|---------|---------|----------------|
| Průměrný čistý roční příjem na osobu (v Kč)   | 109 059 | 118 027 | 127 956 | <b>139 733</b> |
| Medián čistého ročního příjmu na osobu (v Kč) | 101 520 | 109 751 | 118 728 | <b>122 797</b> |

Průměr je ve všech letech šetření nižší než medián. Hodnota mediánu příjmu pro rok 2008 ukazuje, že zatímco jedna polovina domácností hospodařila s ročním příjmem na osobu do 122 797 Kč, ve druhé polovině byl roční příjem na osobu vyšší než tato částka. Na průměrný roční čistý příjem 139 733 Kč na osobu dosáhlo pouze 40,3 % domácností.

Vedle samotné výše příjmů je důležitým ekonomickým ukazatelem také jev nazývaný příjmová diference, tj. rozdíl mezi nejnižšími a nejvyššími příjmy. Primárně nás

zajímá, jak se vyvíjí celková diference příjmů napříč všemi sociálními skupinami uvnitř příjmového rozdělení za celou republiku. Lze na ni ale samozřejmě pohlížet z mnoha úhlů – můžeme zkoumat rozdíly mezi příjmy jednotlivých skupin obyvatelstva, mezi jednotlivými regiony nebo například mezi jednotlivými profesemi.

Následující tabulka ukazuje vývoj příjmové diference mezi skupinou domácností s nejnižšími příjmy a skupinou domácností s nejvyššími příjmy od roku 2004 do roku 2008. Poměr nejvyšších a nejnižších příjmů se pohybuje střídavě dolů a nahoru, nelze z něj tedy na našich datech usuzovat na nějaký trend. Drobné výkyvy mezi jednotlivými roky mohou být navíc způsobeny určitým zkreslením, daným výběrem domácností v daném roce. Decilový poměr (tj. poměr mezi příjmy 10 % domácností s nejvyššími a 10 % s nejnižšími příjmy) se však během sledovaného období kontinuálně snižoval z 3,21 na 2,84, což by ukazovalo na snižující se diferenciaci, stejný trend potom můžeme pozorovat u variačního koeficientu. Vývoj příjmové diference za roky 2004 – 2008 dokládá následující tabulka.

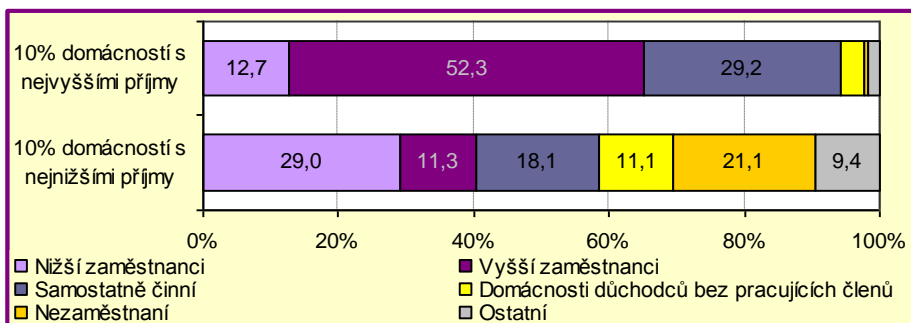
Tabulka 11: Vývoj příjmové diference za roky 2004 – 2008

|  | 2004        | 2005        | 2006        | 2007        | 2008        |
|--|-------------|-------------|-------------|-------------|-------------|
| Průměrný příjem* u 10% domác. s nejnižším (v Kč) | 41 212      | 45 350      | 49 123      | 55 559      | 61 166      |
| Průměrný příjem u 10% domác. s nejvyšším (v Kč)  | 258 440     | 272 078     | 287 918     | 308 424     | 344 505     |
| Poměr nejvyšších a nejnižších příjmů             | <b>6,27</b> | <b>5,86</b> | <b>6,00</b> | <b>5,55</b> | <b>5,63</b> |
| Decilový poměr                                   | 3,21        | 3,14        | 3,10        | 2,95        | 2,84        |
| Variační koeficient                              | 72,07       | 71,75       | 70,17       | 70,05       | 66,69       |

\* Průměrné roční čisté příjmy domácností v dané skupině přepočtené na osobu

V tabulce zároveň můžeme vidět postupný nárůst příjmů v průběhu sledovaného období. Příjmy rostly jak u domácností s nejnižšími příjmy, tak u těch s nejvyššími. Zatímco nejvyšší průměrné příjmy od roku 2004 do roku 2008 vzrostly o 33,3 %, u nejnižších průměrných příjmů došlo k nárůstu za stejné období o téměř 48,4 %. Za poslední sledovaný rok přitom rostly nepatrně více příjmy nejvyšší. Následující graf ukazuje, jaké bylo z hlediska postavení osoby v čele složení domácností pobírajících v roce 2008 nejvyšší příjmy a jaké těch, které pobíraly příjmy nejnižší.

Graf 21: Složení 10 % domácností s nejvyššími a 10 % s nejnižšími příjmy v ČR podle postavení osoby v čele v roce 2009

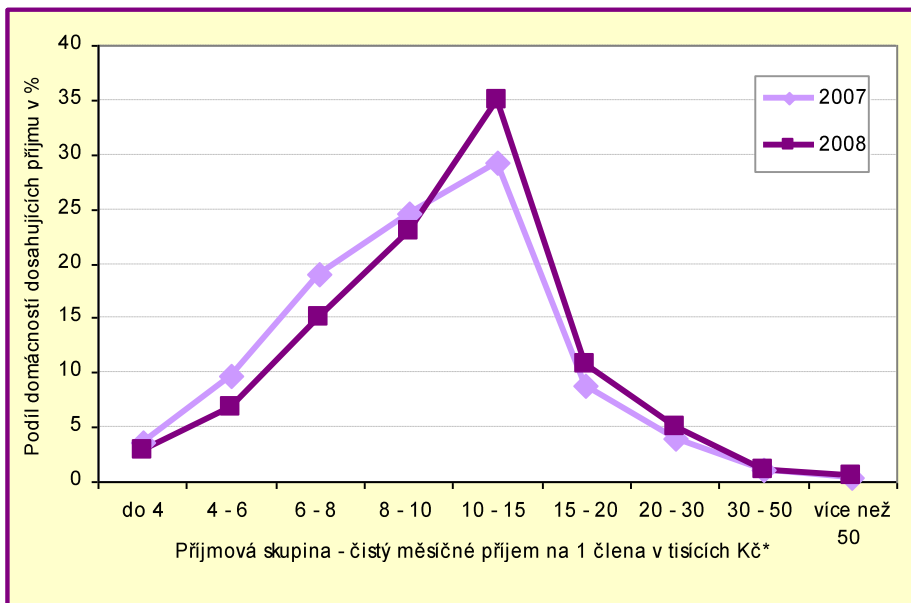


Pozn.: nižší zaměstnanci – osoby s nižším vzděláním (základní, nižší střední, vyučení)

vyšší zaměstnanci – osoby s vyšším vzděláním (úplně střední, bakalářské, vysokoškolské, doktorské)

Oproti roku 2008 mezi domácnostmi s nejnižšími příjmy výrazně ubylo nezaměstnaných – celkem o téměř 5 %. Mezi domácnostmi s nejvyššími příjmy nejvíce přibýlo těch, kde osoba v čele byla samostatně výdělečně činná - taktéž téměř o 5 %. Průměrný čistý měsíční příjem domácnosti přepočtený na osobu se přitom stejně jako v předcházejícím sledovaném roce 2007 nejčastěji vyskytoval v kategorii 10 – 15 tisíc korun; v nižších příjmových skupinách podíl domácností do nich spadajících klesal, v příjmových skupinách od 10 tisíc podíl domácností stoupal nebo stagnoval. Graf ukazuje srovnání průměrného čistého měsíčního příjmu domácností přepočteného na osobu mezi roky 2007 a 2008.

Graf 22: Rozdělení domácností podle příjmu na 1 člena za roky 2007 – 2008



\*hodnota ohraničující interval zespolu je zahrnuta do nižšího intervalu, hodnota ohraničující interval shora patří do daného intervalu který ohraničuje

Na diferenciaci příjmů můžeme nahlížet z různých úhlů. Často diskutovaným je hledisko regionální, tedy sledování rozdílů mezi příjmy v jednotlivých krajích. Tabulka ukazuje v tomto ohledu zcela výlučně postavení Prahy, kde průměrný příjem za rok 2008 dosahoval téměř 134 % republikového průměru. Vyššího příjmu než byl průměr v republice dosahovaly kromě Prahy už jen domácnosti ve Středočeském kraji (109,5 %). Nejnižší příjmy byly naproti tomu v Olomouckém kraji (87,3 % průměrného příjmu v ČR) a v Moravskoslezském kraji (jen 88,4 %). Nominální příjmy meziročně mírně rostly ve všech krajích, zvětšovala se ovšem diferenciacie mezi Prahou a ostatními krají, v nichž domácnosti dosahovaly nižšího podílu průměrného příjmu než v roce 2007.

Tabulka 12: Průměrné příjmy domácností podle krajů za rok 2008

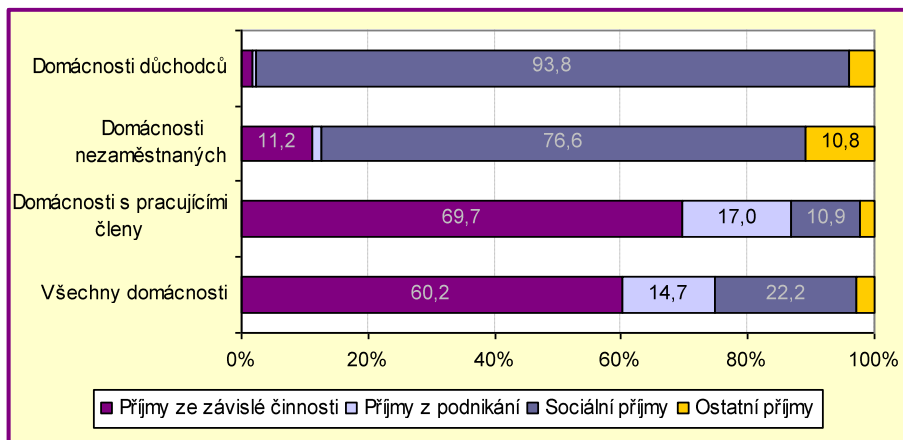
| Kraj             | Počet domácností v tis. | Průměrný počet osob v domácnosti | Průměrný čistý roční příjem na osobu v kraji (Kč) | Průměrný příjem v kraji v % z průměrného příjmu v ČR |
|------------------|-------------------------|----------------------------------|---|--|
| <b>ČR celkem</b> | <b>4 116,4</b>          | <b>2,51</b>                      | <b>139 733</b>                                    | <b>100,0</b>   |
| Praha            | 550,2                   | 2,21                             | 193 227   | 138,3  |
| Středočeský      | 467,5                   | 2,60                             | 152 957   | 109,5  |
| Jihočeský        | 248,9                   | 2,53                             | 133 757   | 95,7   |
| Plzeňský         | 227,9                   | 2,47                             | 136 444   | 97,6   |
| Karlovarský      | 120,9                   | 2,52                             | 126 829   | 90,8   |
| Ústecký          | 332,8                   | 2,47                             | 127 398   | 91,2   |
| Liberecký        | 170,9                   | 2,54                             | 130 166   | 93,2   |
| Královéhradecký  | 217,0                   | 2,53                             | 134 227   | 96,1   |
| Pardubický       | 196,9                   | 2,59                             | 126 760   | 90,7   |
| Vysočina         | 192,5                   | 2,65                             | 131 361   | 94,0   |
| Jihomoravský     | 436,8                   | 2,60                             | 132 725   | 95,0   |
| Olomoucký        | 244,5                   | 2,60                             | 122 029   | 87,3   |
| Zlínský          | 221,1                   | 2,64                             | 132 859   | 95,1   |
| Moravskoslezský  | 488,6                   | 2,53                             | 123 460   | 88,4   |

## Skladba celkového příjmu domácnosti

**Celkový příjem domácnosti** se skládá z příjmů z pracovní činnosti, tj. z příjmů ze zaměstnání a podnikání, ze sociálních příjmů vyplácených státem prostřednictvím úřadů práce nebo obecních úřadů, z příjmů z kapitálového vlastnictví a majetku<sup>4</sup> a dalších, víceméně jednorázových nebo nahodilých příjmů.

Následující graf srovnává rozdíly ve skladbě příjmů domácnosti podle pracovní aktivity jejích členů. V případě domácností, kde alespoň 1 osoba byla ekonomicky aktivní, se téměř ve 3/4 případech jednalo o úplnou rodinu. Domácnosti bez pracujících členů byly naproti tomu téměř v polovině případů domácnostmi jednotlivců, zejména žen v důchodu.

Graf 23: Složení hrubého příjmu domácností dle ekonomické aktivity za rok 2008 (v %)



V domácnostech s pracujícími osobami byly hrubé příjmy z 86,7 % tvořeny příjmy za práci v zaměstnaneckém poměru a příjmy z podnikatelské činnosti. Domácnosti nepracujících osob byly závislé převážně na sociálních dávkách, které tvořily 91,2 % jejich hrubého ročního příjmu.

Konkrétní výše těchto příjmů, včetně výše průměrného ročního příjmu u obou typů domácností, ukazuje tabulka na následující straně. Je z ní též patrné, jakou část celkového hrubého příjmu měla domácnost skutečně reálně k dispozici po odečtení daní a srážek na povinné pojištění.

<sup>4</sup> Příjmy z kapitálového majetku jsou úroky z vkladů, výnosy z dluhopisů, vkladových a podílových listů, dividendy z akcií, podíly na zisku společnosti s.r.o. a komanditní společnosti, příjmy z kapitálového majetku ze zahraničí.

Tabulka 13: Struktura ročního příjmu domácností podle ekonomické aktivity za rok 2008

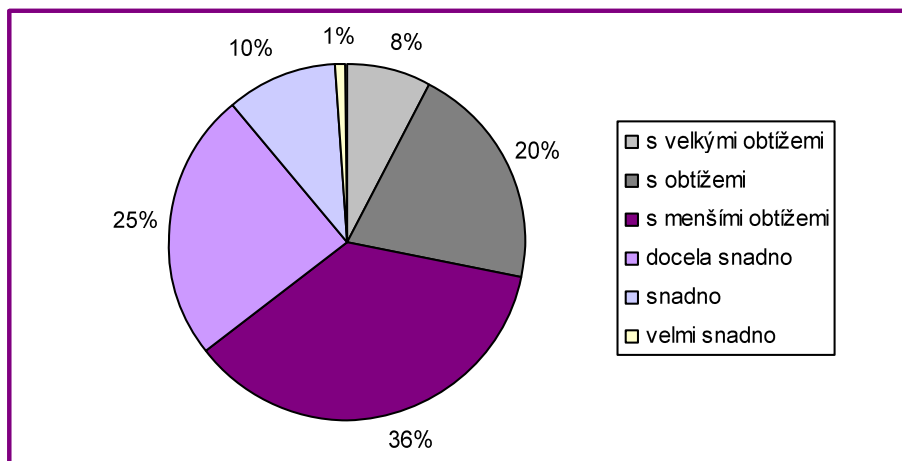
|  | Všechny domácnosti | Domácnosti s pracujícími členy | Domácnosti bez pracujících členů |
|--|--------------------|--------------------------------|----------------------------------|
| <b>Celkový průměrný hrubý roční příjem domácnosti přepočtený na osobu (v Kč)</b>               | <b>164 105</b>     | <b>176 731</b>                 | <b>114 226</b>                   |
| Příjmy ze závislé činnosti   | 98 819             | 123 104                        | 2 881                            |
| Příjmy z podnikání   | 24 096             | 29 975                         | 874                              |
| Sociální příjmy  | 36 468             | 19 323                         | 104 200                          |
| Ostatní příjmy (např. z kapitálového majetku)  | 4 722              | 4 329                          | 6 272                            |
| <b>Celkový průměrný čistý roční příjem domácnosti přepočtený na osobu (v Kč)</b>               | <b>139 733</b>     | <b>146 486</b>                 | <b>113 052</b>                   |
| Podíl hrubého příjmu, který měla domácnost k dispozici po odečtení srážek a daní (v % z celku) | 85,1               | 82,9                           | 99,0                             |
| Srážky na povinné pojištění  | 12 188             | 15 199                         | 295                              |
| Daň z příjmů fyzických osob  | 12 514             | 15 456                         | 893                              |
| <b>Celkový průměrný čistý roční příjem, který domácnost uvedla že potřebuje</b>                | <b>105 969</b>     | <b>104 187</b>                 | <b>113 011</b>                   |
| Podíl příjmu který domácnost uvedla že potřebuje na jejím skutečném čistém ročním příjmu       | 75,8               | 71,1                           | 100,0                            |

## Jak domácnosti vycházely se svými příjmy

Pro úplný obraz o příjmech domácností, je třeba doplnit podstatnou informaci. Tou je skutečnost, jak s obdrženým příjmem domácnosti vychází, což bezprostředně souvisí s tím, co si z tohoto příjmu mohou dovolit pořídit a co ne. Ve srovnání s otázkami které se týkají výše výdajů a příjmů domácnosti mají otázky zjišťující její hospodaření s penězi a to co si z nich může dovolit pořídit velmi subjektivní zabarvení. Je tedy možné, že pokud by na tyto otázky týkající se celé domácnosti odpovídal jiný její člen, mohly by se odpovědi mírně lišit. Přesto však můžeme předpokládat, že získané odpovědi pro nás mají dostatečnou výpovědní hodnotu a že odráží reálnou finanční situaci domácností.

V odpovědích na tuto otázku může docházet i k určitým paradoxům. Výše příjmu totiž zdaleka ne vždy odpovídala tomu, jak snadno nebo obtížně domácnost uvedla, že s nimi vychází a co si za ně může pořídit. Některé domácnosti s relativně vysokými příjmy vycházely s penězi s většími obtížemi než domácnosti s příjmy relativně nízkými. V kapitole o výdajích na bydlení jsme mluvili o souvislosti příjmů domácnosti, respektive podílu příjmů který vydává na bydlení a toho jak se svými příjmy vychází. Souvislost mezi oběma zjišťovanými údaji nebyla zdaleka tak jednoduchá, že by se dalo říci, že čím vyšší podíl příjmů vynakládá domácnost na bydlení, tím hůře s nimi vychází. Blíže k výsledkům viz následující graf.

Graf 24: Jak domácnost vycházela se svým příjmem v roce 2009



Stejně jako v předcházejících letech, i v šetření *Životní podmínky 2009* většina domácností uvedla, že se svými příjmy vycházela obtížně – s velkými obtížemi, s obtížemi nebo s menšími obtížemi – celkem 64 % domácností, což je o 3 % méně než v roce 2008. Možnost „velmi snadno“ zvolilo jen 1 % domácností, přestože možnost na opačném konci spektra zvolilo celých 8 %. Průměrný roční čistý příjem domácností v poslední jmenované skupině po přepočtení na osobu přitom dosahoval skoro 227 % průměru za celou ČR a byl 3,6krát vyšší než příjem domácností, které uvedly, že s ním vycházely s velkými obtížemi.



Domácnosti mající největší problém jak s penězi vyjít, měly v 18,8 % případů příjem pod hranici životního minima. Rozdíl mezi nimi a domácnostmi, které uvedly, že se svými příjmy vychází „s obtížemi“ byl 14,4 %, zatímco mezi ostatními kategoriemi odpovědi již větší rozdíly nebyly.

Další vztahy mezi příjmy, jejich složením a odpovědi na otázku, jak s nimi domácnost vycházela, jsou patrné z níže uvedeného přehledu.

Tabulka 14: Jak domácnost vycházela se svým příjmem v roce 2009

|   | Celkem ČR      | Domácnost vycházela se svými příjmy: |                |                    |                |                |                |
|---|----------------|--------------------------------------|----------------|--------------------|----------------|----------------|----------------|
|   |                | s velkými obtížemi                   | s obtížemi     | s menšími obtížemi | docela snadno  | snadno         | velmi snadno   |
| <b>Počet domácností (tis.)</b>                                      | 4 116,4        | 323,1                                | 827,9          | 1 498,4            | 1 011,0        | 412,2          | 43,7           |
| Průměrný počet pracujících v dom.                                   | 1,16           | 0,83                                 | 0,99           | 1,18               | 1,28           | 1,32           | 1,44           |
| <b>Čistý roční příjem na osobu (v Kč)</b>                           | <b>139 733</b> | <b>87 744</b>                        | <b>112 328</b> | <b>130 644</b>     | <b>161 186</b> | <b>201 695</b> | <b>316 482</b> |
| Hrubý roční příjem na domác. (v Kč)                                 | 412 231        | 244 894                              | 318 121        | 389 989            | 477 437        | 596 872        | 944 776        |
| Z toho pracovní příjmy (%)  | 74,9           | 60,6                                 | 67,1           | 72,7               | 78,8           | 82,4           | 92,4           |
| Z toho sociální příjmy (%)  | 22,2           | 34,2                                 | 30,2           | 24,6               | 18,5           | 14,4           | 4,5            |
| Z toho ostatní příjmy (%)   | 2,9            | 5,2                                  | 2,7            | 2,7                | 2,6            | 3,1            | 3,2            |
| <b>Minimální roční příjem, který domácnost uvedla, že potřebuje</b> | 266 194        | 229 728                              | 258 177        | 272 328            | 266 466        | 278 823        | 351 956        |
| % z čistých peněžních příjmů  | 75,8           | 103,8                                | 92,1           | 81,1               | 66,7           | 56,9           | 47,2           |
| Počet domácností s příjmy pod hranici životního minima              | 122 699        | 60 733                               | 36 090         | 15 145             | 6 487          | 3 666          | 578            |
| % domácností s příjmy pod hranici životního minima                  | 3,0            | 18,8                                 | 4,4            | 1,0                | 0,6            | 0,9            | 1,3            |

Možnosti domácnosti vycházet se svými příjmy souvisela s ekonomickou aktivitou jejich členů – téměř přímo úměrně se zvyšovala s nárůstem počtu pracujících členů. Ve skupině domácností, které s příjmy vycházely nejlépe, byl zároveň nejvyšší průměrný počet osob, které byly samostatně výdělečně činné. Čím větší podíl příjmů domácnosti pocházel z pracovní činnosti, tím lépe s nimi domácnost vycházela.

Úzce souvisejícím tématem k problematice toho jak domácnosti vychází se svými příjmy je co si mohou domácnosti ze svých příjmů dovolit. V roce 2009 jsme zjišťovali několik druhů výdajů – na rekreaci, bydlení a stravu, přičemž domácnosti byly dotazovány zda si uvedené mohou dovolit zaplatit, bez ohledu na to zda o to mají či nemají zájem. Zároveň byly domácnosti tázány, zda by byly schopny zaplatit z vlastních zdrojů nečekaný výdaj v řádu několika tisíc korun – pro rok 2009 byla stanovena částka 8 000 Kč<sup>5</sup>.

V tabulce na následující stránce můžeme vidět srovnání výsledků za roky 2008 a 2009.

<sup>5</sup> výpočet této částky viz strana 23; pro šetření v roce 2008 byla tato částka 7 500 Kč, pro rok 2009 8 000 Kč

Tabulka 15: Co si domácnosti nemohly dovolit ze svého příjmu v letech 2008 a 2009 (podíl v %)

|  | 2008 | 2009 |
|--|------|------|
| Zaplatit ročně alespoň týdenní dovolenou mimo domov všem členům domácnosti   | 40,2 | 40,6 |
| Jíst maso, drůbež, ryby každý druhý den (nebo jejich vegetariánské náhražky) | 13,4 | 11,4 |
| Dostatečně vytápět byt   | 7,0  | 5,9  |
| Zaplatit z vlastních zdrojů neočekávaný výdaj ve výši několika tisíc Kč*     | 39,8 | 39,5 |

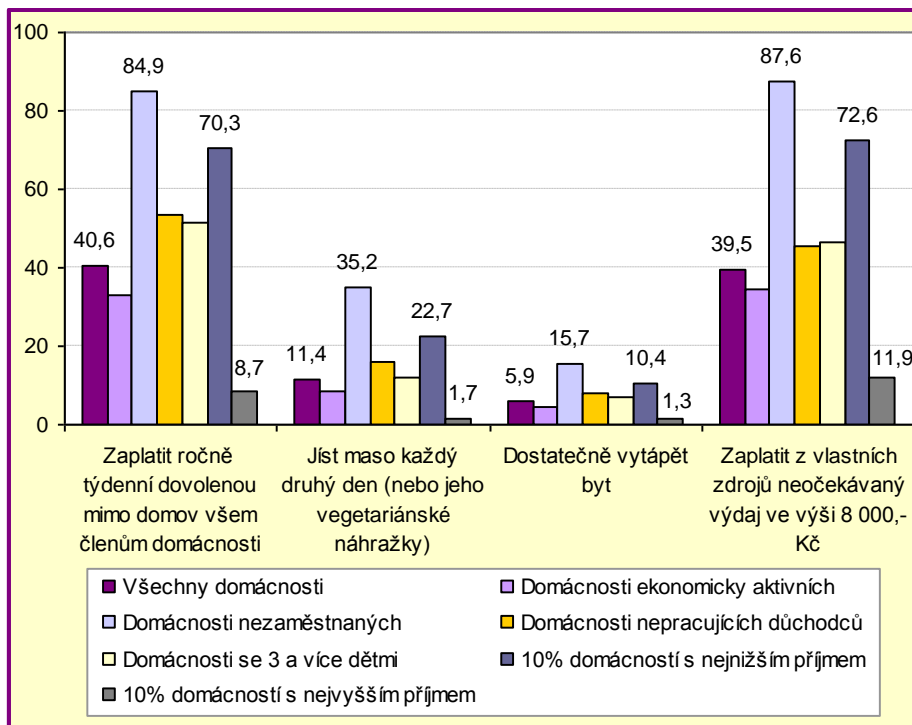
\* částky stanovené pro jednotlivé roky šetření viz výše

Spolu s možností zaplatit všem členům domácnosti alespoň týdenní dovolenou mimo domov je pro největší počet domácností nejproblematictější zaplacení neočekávaného výdaje. Tyto dva výdaje si v meziročním srovnání nemůže dovolit poměrně stálý podíl domácností, zhruba 40 %.

Na výsledky této otázky můžeme pohlížet tak, že existuje skupina domácností, jejichž příjem nestačí plně pokrýt ani tak základní potřeby, jakými jsou strava a bydlení. Zatímco však podíl domácností, které si nemohou dovolit stanovený nečekaný výdaj a dovolenou je relativně stálý, podíl těch které mají problémy s výdaji na základní potřeby kontinuálně klesá. Od roku 2005 poklesl podíl domácností neschopných platit výdaje na kvalitnější stravování téměř o 8 %.

Podíl domácností, které si nemohly dovolit zaplatit výše zmiňované služby a produkty, se významně lišil v závislosti na postavení osoby v čele. Jednoznačně nejhůře na tom v tomto ohledu byly domácnosti nezaměstnaných, z nichž by si téměř 88 % nemohlo dovolit zaplatit neočekávaný výdaj ve výši 8 000 Kč a více než 35 % si nemohlo dovolit jíst maso alespoň každý druhý den. K domácnostem, které měly s placením uvedených výdajů větší problémy než většina, patřily zejména ty, jejichž příjmy se řadily k 10 % nejnižších příjmů, dále nepracující důchodci a domácnosti se 3 a více dětmi, které si v tom co si mohou dovolit byly velmi blízké. Blíže viz následující graf.

Graf 25: Co si domácnosti nemohly dovolit ze svého příjmu dle typu domácnosti v roce 2009 (podíl v %)



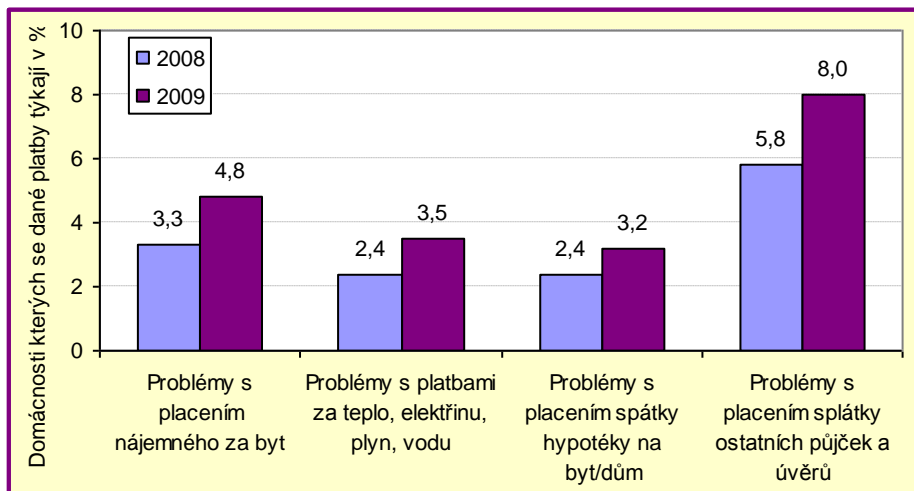
Poslední ze skupiny otázek na téma schopnosti domácnosti vycházet se svými příjmy a platit z nich různé typy výdajů, byly otázky zjišťující, zda domácnost neměla v průběhu posledních 12ti měsíců předcházejících datu šetření potíže se splácením některých pravidelných plateb a splátek půjček. Cílem bylo získat informace, zda se domácnost nedostala do situace, kdy pro nedostatek finančních prostředků nemohla dostát svým platebním závazkům.

Podíl domácností, které měly problém s některou z uvedených plateb, byl celkově velmi nízký, oproti roku 2008 však u všech sledovaných plateb stoupl. Tento jev bychom pravděpodobně mohli připsat důsledkům výše zmiňované a všude skloňované hospodářské krize. V případě otázek týkajících se problémů domácností s hrazením nutných plateb, můžeme očekávat už pro výsledky z šetření v roce 2009 obrat dlouhodobého trendu snižování podílu domácností neschopných platit včas pravidelné platby jako nájem, úhradu za energie a splátky hypoték a půjček. Otázky zjišťují problémy domácností s hrazením těchto plateb v době posledních 12ti měsíců před šetřením, tzn. částečně v roce 2008 a částečně v roce 2009.

Nejvíce domácností mělo problém se zaplacením splátky půjčky nebo úvěru na jiné účely než bydlení (nejčastěji tzv. spotřebitelské úvěry), celkem 8 %. To je zároveň největší nárůst oproti minulému roku – o 2,2 %. Přestože se platby za energie (teplo, elektřina, plyn) a vodu týkají naprosté většiny domácností (kromě těch, které bydlí

zadarmo u příbuzných), do problémů s placením se ve sledovaném období dostalo jen 3,5 % domácností. O něco více jich mělo problém s placením nájemného, celkem 4,8 %, což je o 1,5 % více než v roce 2008. Bližší informace přináší následující graf.

*Graf 26: Srovnání podílu domácností, které měly problémy s úhradou uvedených plateb v době posledních 12ti měsíců před šetřením v letech 2008 a 2009*



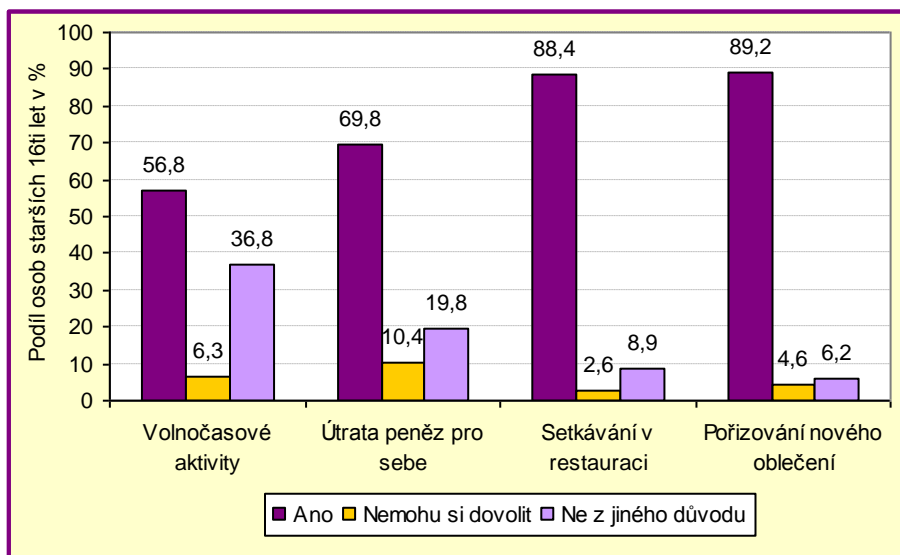
## MATERIÁLNÍ A SOCIÁLNÍ DEPRIVACE

Kromě každoročně se opakujících otázek zjišťovaných v šetření *Životní podmínky*, se pravidelně zařazují také otázky, které se váží na určité doplňující téma, aktuální ve společnosti. Tyto otázky, souhrnně označované jako „modul“, se obměňují každý rok. V roce 2009 byl modul zaměřen na problematiku materiální a sociální deprivace dospělých osob i dětí.

Modul doplňoval otázky na služby a produkty, které si může domácnost dovolit. Oproti údajům zjišťovaným opakovaně každý rok, byly domácnosti navíc dotazovány na to, co si mohou dovolit pořídit svým dětem. Dále byly na obdobné otázky jednotlivě dotazovány osoby starší 16ti let.

Zaměřme se nejprve na individuální úroveň. V rámci dotazníku za osoby byli jednotlivci dotazováni, zda si mohou dovolit pořizovat nové oblečení, scházet se s přáteli v restauraci, věnovat se pravidelně nějaké volnočasové aktivitě a zda mohou pravidelně utrácet nějakou menší částku pro sebe, aniž by to museli s někým předem konzultovat. V případě, že uvedenou činnost nedělali, mohli tomu tak bylo z finančních důvodů nebo z nějakých jiných důvodů. Výsledky těchto otázek můžeme vidět v následujícím grafu.

Graf 27: Co si mohly dovolit osoby starší 16ti let v roce 2009 (podílly v %)

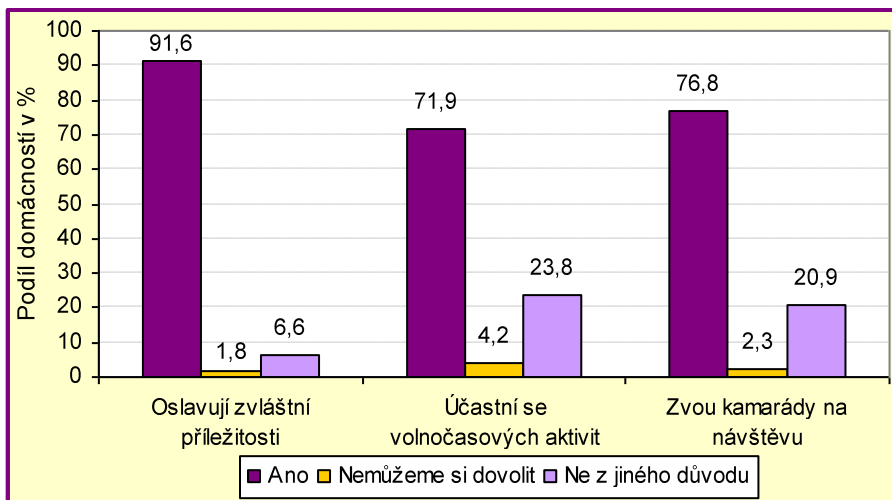


Nejméně finančně dostupné pro jednotlivce je utrácet každý týden určitou částku pro sebe, aniž by to předem museli s někým konzultovat (s partnerem či rodinou) – nemůže si to dovolit 10,4 % z nich. Dalších téměř 20 % peníze pro sebe neutrácí, přestože by si to teoreticky dovolit mohli. Podobná, jen ještě vyhraněnější situace je u volnočasových aktivit – zatímco jen 6,3 % osob starších 16ti let si je nemohlo dovolit z finančních důvodů, dalších bezmála 37 % se pravidelně ve svém volném čase žádné aktivitě nevěnovalo z nějakých jiných důvodů. Bohužel respondenti nebyli dotazováni na důvod,

můžeme se ale domnívat, že hlavním důvodem neúčasti na pravidelných aktivitách ve volném čase bude nedostatek času.

Velmi podobná však byla situace domácností na úrovni toho, co si domácnosti mohly dovolit pro své děti. I v případě dětí totiž platilo, že pokud se nevěnovaly sledované činnosti nebo neměly zjišťovanou věc, z větší části tomu tak bylo z jiných než finančních důvodů. Většinou se spíše omezují rodiče, aby mohli dětem dopřát to co potřebují nebo chtějí. Tento fakt dokládá následující graf.

Graf 28: Dostupnost vybraných služeb pro domácnosti (podílly v %)



Téměř 24 % domácností uvedlo, že se jejich děti neúčastní pravidelných aktivit ve svém volném čase, přestože by si je rodina mohla dovolit zaplatit. Stejně tak zhruba 21% dětí nezve nikdy své kamarády na návštěvu. Tyto údaje byly na úrovni evropských dat interpretovány Eurostatem jako pomocné měřítko úrovně sociální deprivace, negativního pocitu jedince plynoucího z jeho izolace od ostatních lidí a nedostatečného zapojení do sociálních vazeb a sítí.

Co se týče materiálního zabezpečení dětí, jsou na tom české domácnosti celkově velmi dobře. Všechny zjišťované předměty měly děti k dispozici ve více než 88 % domácností. 3,3 % domácností si nemohlo dovolit kupovat dětem maso či jeho vegetariánské náhražky alespoň obden, 2 % si nemohlo dovolit dávat dětem ovoce či zeleninu každý den. Alespoň 3 jídla denně dostávají děti v 99,5 % domácností. Blíže o materiálním zabezpečení dětí viz tabulka na další straně.

Tabulka 16: Co si mohly domácnosti dovolit pořizovat dětem (podíly v %)

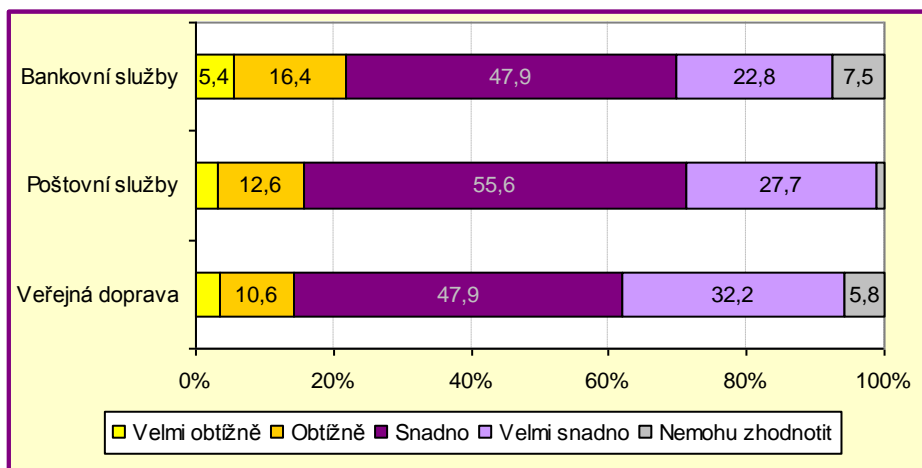
|                                   | Ano, všechny děti mají | Nemůžeme si dovolit | Z jiných důvodů nemají všechny děti |
|-----------------------------------|------------------------|---------------------|-------------------------------------|
| Některé oblečení nové             | 94,3                   | 4,5                 | 1,3                                 |
| Aspoň 2 páry dobře padnoucích bot | 96,0                   | 2,0                 | 2,0                                 |
| Vhodné knížky                     | 95,5                   | 1,7                 | 2,8                                 |
| Hry a hračky                      | 97,0                   | 2,0                 | 1,0                                 |
| Vybavení pro venkovní aktivity    | 88,4                   | 5,7                 | 5,9                                 |

6,5 % domácností dále uvedlo, že jejich děti nemají doma vhodné místo pro učení a vypracovávání domácích úkolů. Školních výletů a akcí se účastní děti z téměř 94 % domácností, jen 3,7 % z nich si nemůže dovolit tyto akce dětem zaplatit.

Zajímavé byly také informace o dostupnosti některých služeb v okolí bydliště a hodnocení okolí bytu ve vztahu k dětem a jejich potřebám. Více než 17 % domácností uvedlo, že v okolí jejich bydliště není žádný prostor, kde by si dítě mohlo bezpečně hrát. Zatímco v malých obcích do 1 tis. obyvatel byl tento podíl pouze 5,3 %, ve městech velikosti 50 až 100 tisíc obyvatel byl celých 25 %. To bylo ještě o něco málo více, než ve městech nad 100 tisíc obyvatel, kde bývají v souvislosti s dětmi většinou o něco větší možnosti.

Domácnosti v rámci modulu hodnotily také dostupnost bankovních a poštovních služeb a veřejné dopravy. Služby měly být hodnoceny nikoliv z pohledu jejich finanční dostupnosti, ale s ohledem na jejich vzdálenost od místa bydliště, otvírací dobu, dopravní dostupnost, jízdní řády a podobně. Nejhůře domácnosti hodnotily banky, jejichž služby jsou obtížně nebo velmi obtížně dostupné pro bezmála 22 % domácností. V případě poštovních služeb stejně hodnotilo jejich dostupnost zhruba 16 % domácností. Nejlépe hodnocená byla veřejná doprava, která byla obtížně nebo velmi obtížně dostupná jen pro 14 % domácností, zatímco 32 % ji považovalo za velmi snadno dostupnou.

Graf 29: Dostupnost vybraných služeb pro domácnosti (podíly v %)



## **SHRnutí NĚKTERÝCH POZNATKŮ**

- V roce 2009 bylo v ČR **4 116 364 hospodařících domácností**; na domácnost připadalo **v průměru 2,51 členů**.
- Největší podíl tvořily **úplné rodiny – celkem 63,6%**. Většina úplných rodin s nezaopatřenými dětmi měla jedno nebo dvě děti – 45,7 % mělo 1 dítě, 45,4% mělo dvě děti.
- **Neúplných rodin** bylo **455 018**, žilo v nich celkem **312 667 nezaopatřených dětí**, což je o 12 377 méně než v předcházejícím roce 2008.
- **V neúplných rodinách** tvořených pouze rodičem a nezaopatřenými dětmi byla v téměř **93 %** případů tímto rodičem **matka**.
- **24,5 %** domácností tvořili **jednotlivci**, většinu z nich byly ovdovělé ženy v důchodu.
- Nejvíce domácností (39,2 %) žilo ve vlastním domě. Podíl vlastnických forem bydlení – zejména v bytě v osobním vlastnictví – se zvyšoval na úkor nájemní a družstevní formy; od roku 2006 se **zvýšil počet bytů v osobním vlastnictví o více než 182 tis.**
- Většina domácností žila v bytech se 2 nebo 3 obytnými místnostmi, přitom ale průměrný **počet obytných místností** připadajících **na jednu domácnost byl 3,26**.
- **Na jednu osobu** připadalo průměrně **30,8 m<sup>2</sup>** z celkové plochy bytu.
- **Byt bez koupelny nebo splachovacího záchodu** mělo v roce 2009 zhruba **50 tisíc domácností**, což je asi 1,2 % z celku.
- Vybavenost domácností pračkou, telefonem a barevnou televizí byla více než 97 %, automobil si nemohlo z finančních důvodů dovolit zhruba 12 % a počítač 7,5 % domácností.
- **Vybavenost počítačem** kontinuálně **roste již od roku 2005; v současné době disponuje počítačem 60 % domácností**, což je **o 18 % více než v roce 2005** a asi o 4 % více než v předchozím roce 2008.
- V souvislosti s kvalitou bydlení domácnosti v menších obcích nejčastěji obtěžoval vlhký byt, domácnosti žijící ve městech si nejčastěji stěžovaly na malý byt.
- Podíl domácností stěžujících si na nějaké problémy v okolí bytu rostl přímo úměrně s velikostí obce; ve městech nad 100 tis. obyvatel si alespoň na jeden takový stěžovalo 38 % domácností, 11,5 % dokonce uvedlo že je trápí všechny zjišťované.
- Ve městech **nad 100 tis. obyvatel si 33,5 % stěžovalo na vandalismus a kriminalitu**, v Praze to bylo dokonce celých 37 %.
- **Výdaje na bydlení** představovaly u **nájemních bytů** průměrně **23,9 % čistých příjmů domácností**, u domácností žijících **ve vlastním domě jen 13,3 %**.
- **Nejvyšší podíl čistých ročních příjmů** vydávaly domácnosti na bydlení v **Libereckém kraji** (26,4 %), nejméně v kraji Královéhradeckém (20,2 %).



- 23,3 % domácností považovalo výdaje na bydlení za velkou zátěž; domácnosti s nejnižšími příjmy označily tyto výdaje za velkou zátěž ve 48,7 % případů.
- **Příspěvky na bydlení** pobíralo v roce 2008 dvakrát více domácností než v roce 2007 (6,4 % v roce 2008), kterým **stát dohromady přispěl více než 14 mil. Kč.**
- **Průměrný čistý roční peněžní příjem na osobu** za rok 2008 činil **139 733 Kč**; dosáhlo na něj pouze **40,3 % domácností.**
- **Příjmy** všech sledovaných skupin obyvatel meziročně **rostly**; nejvyššími příjmy disponovaly domácnosti samostatně činných, jejichž příjmy vzrostly asi o 3 000 Kč (čistého na osobu za rok) více než příjmy vyšších zaměstnanců.
- **Nejnižší příjmy** uvedly **domácnosti nezaměstnaných**, jejich příjmy dosahovaly pouze **48,4 % průměrného čistého ročního příjmu v ČR.**
- **Nejvyššími** ročními čistými **příjmy** disponovaly domácnosti **v Praze** – průměrně 193 227 Kč na osobu, což je asi **138 % průměrného příjmu** za republiku.
- **Nejnižšími** ročními čistými **příjmy** disponovaly domácnosti **v Olomouckém kraji** – 122 029 Kč na osobu, což je zhruba **87 % průměrného příjmu** za republiku.
- **64% domácností vycházelo se svými příjmy s většími nebo menšími obtížemi**, pouze 9 % uvedlo, že s příjmy vychází snadno nebo velmi snadno.
- Nejčastějším vydáním, které si domácnosti nemohly dovolit zaplatit byla stejně jako v loňském roce dovolená (40,6 %).
- Zaplatit z vlastních zdrojů **neočekávaný výdaj ve výši 8 000 Kč si nemohlo dovolit 39,5 % domácností.** Mezi domácnostmi s nezaměstnanou osobou v čele to bylo téměř dvakrát tolik – 87,6 %.
- **Oproti roku 2008 se poprvé po čtyřech letech poklesu znovu zvýšil podíl domácností, které měly problémy s placením některé z pravidelných plateb.** V případě problémů s platbou nájmu tento podíl vzrostl o 1,5 % na 4,8 %, v případě splácení půjček nesouvisejících s bydlením (spotřební úvěry a podobně) vzrostl o 2,2 % na 8 %.

## **ZÁVĚREM**

Šetření *Životní podmínky 2009* přineslo řadu poznatků, které mohou najít své uplatnění nejen ve statistice, vědeckém výzkumu, ale také v oblasti řízení ekonomiky. Data popisující finanční a sociální situaci českých domácností mohou být v dnešní napjaté době škrťů a šetření nedocenitelným podpůrným zdrojem informací pro důležitá rozhodnutí. Tato brožurka mohla obsáhnout některé údaje.

Pro zájemce o podrobnější informace je na webových stránkách ČSÚ na adrese <http://www.czso.cz/csu/2010edicniplan.nsf/p/3012-10> dostupná souhrnná publikace z tohoto šetření. Na téže adrese úplně dole na stránce pod obsahem publikace z roku 2009 je možné nalézt i odkazy na publikace z dřívějších let.