

## Obsah

1. Úvodní slovo předsedy ČSÚ .....	3
2. Postavení ČSÚ ve společnosti .....	5
3. Organizace ČSÚ .....	7
4. Významné dohody uzavřené ČSÚ s partnery v roce 2003 ..	10
5. Hlavní výsledky ČSÚ v roce 2003 .....	11
6. Mezinárodní spolupráce .....	15
7. Hospodaření .....	18
8. Poskytování informací .....	21
9. Základní ukazatele ČR .....	24
10. Kontakty .....	25



Ing. Jan Fischer, CSc.  
předseda ČSÚ



## 1. Úvodní slovo předsedy ČSÚ

Rok 2003 byl pro Český statistický úřad přelomový a do značné míry v mnoha ohledech neopakovatelný. V čem byl přelomový a neopakovatelný, vyplývá z výroční zprávy, kterou široké i odborné veřejnosti nyní předkládáme. Rád bych se krátce zastavil u několika klíčových bodů a okamžiků, které práci statistiků ve třetím roce třetího tisíciletí významně ovlivnily.

Start roku poznamenala chyba ve statistice zahraničního obchodu, která způsobila vážný otřes důvěry ve statistiku jako takovou. Podrobné analýzy příčin vedly k závěru, že za touto chybou byly zejména nedostatky v komunikaci mezi Českým statistickým úřadem a dodavatelem dat – Ministerstvem financí-Generálním ředitelstvím cel.

Hlavní prioritou nového vedení, které se svých funkcí ujalo na konci dubna, proto musela být obnova důvěry ve statistickou produkci a současně navrácení zdravé sebedůvěry úřadu jako celku. To nejcennější, čím statistika disponuje, je totiž právě důvěryhodnost, transparentnost a spolehlivost statistických údajů.

Klíčovými pojmy se pro nás staly komunikace a otevřenost. Komunikace ve smyslu kvalifikovaného dialogu s odbornou i širokou veřejností, s respondenty a uživateli statistických výstupů. Otevřenost úřadu v obrazném i doslovném smyslu: větší otevřenost vůči kritickým připomínkám a názorům, otevřenost jako opak izolovanosti.

Potřeba naplnit tyto pojmy konkrétním obsahem se v praxi ukázala jako velmi aktuální hned v květnu, když ČSÚ inkasoval další problém v podobě dodávky chybných dat z MF-GŘC pro statistiku zahraničního obchodu za první čtvrtletí 2003. K plné odpovědnosti se za chybu způsobenou technickými problémy při zpracování tentokrát přihlásili celníci, nicméně i pro statistiky to znamenalo přijít s novým řešením, např. v podobě změny ve zpřesňování údajů z měsíčních na čtvrtletní. Předchozí zkušenosti si vyžádaly radikální změnu kvality vzájemné komunikace mezi oběma institucemi, která byla a je významná i z dalšího důvodu. Tím je interaktivní společná příprava na hladký přechod ke statistickému systému INTRASTAT, který bude sloužit ke statistickému sledování zbožových toků mezi Českou republikou a ostatními zeměmi EU.

Dokončení transformace bylo ostatně další velkou prioritou uplynulého roku. Snahou nového vedení je přivést ČSÚ do rodiny evropských statistik jako sebevědomého a rovnocenného partnera. O tom, že se to dařilo, svědčí naše aktivní účast na práci Eurostatu a dalších evropských institucí.

Harmonizace evropské statistiky, která sama prochází významnými změnami a očekává nové výzvy, je ale proces, který neskončí v květnu 2004. Čím dál tím více se v této souvislosti ukazuje například potřeba podrobněji členit regionální data, zaměřit do oblastí, které byly dosud mimo pozornost statistických hledáček, jako jsou procesy globalizace, projevy nastupující informatizace společnosti a jejich dopady do ekonomického i sociálního života. Statistickou práci korunuje analýza, v níž se zhodnocují získaná a zpracovaná data. Klíčové ukazatele proto Český statistický úřad od poloviny roku 2003 začal doprovázet pravidelnými čtvrtletními analytickými komentáři, které se mezi uživateli setkaly s velmi dobrým ohlasem. Každé čtvrtletí ČSÚ zveřejňuje makroekonomickou analýzu, v níž čtenáři najdou hodnocení dosaženého ekonomického růstu a jeho faktorů v potřebných souvislostech.

Velký důraz musíme klást na konzistenci statistických výstupů, dodržování metodických standardů a parametrizaci statistických procesů. ČSÚ v loňském roce zahájil sérii vnitřních metodických auditů, do nichž zaangažoval i přední odborníky z akademické obce. Ve chvíli, kdy vznikají tyto řádky, jsou už k dispozici první výsledky metodického auditu výpočtu hrubého domácího produktu. Základním sdělením auditorské zprávy je, že naše metodika při zpracování této hlavní ekonomické charakteristiky je slučitelná s evropským standardem. Souběžně

s auditem výpočtu HDP probíhá příprava metodického auditu indexu průmyslové a stavební produkce a dalších makroekonomických ukazatelů.

V loňském roce se podařilo obnovit činnost České statistické rady – poradního orgánu předsedy ČSÚ složeného ze zástupců ministerstev, podnikatelských a zaměstnavatelských svazů a expertů z akademické obce. Společným cílem přitom není jen formálně naplnit program dvou setkání v roce, ale využít odborný potenciál členů statistické rady v praxi jejich aktivním zapojením do činnosti odborných útvarů statistického úřadu. S pozitivní odezvou se tak setkala myšlenka vytvořit odborné skupiny, které se budou podílet na řešení aktuálních i koncepčních úkolů státní statistické služby.

Český statistický úřad v roce 2003 musel zvládat všechny úkoly vyplývající ze zákona o státní statistické službě ve složitých podmínkách deseti provizorních pracovišť rozesetých po hlavním městě i jeho okolí. Byla to krutá daň za povodeň v roce 2002, která statistiky připravila o dlouholeté (byť rovněž provizorní) sídlo v pražském Karlíně. V těchto podmínkách přitom ČSÚ bezchybně zvládl mimořádně významný úkol, kterým bylo zpracování výsledků červnového referenda o přistoupení České republiky k Evropské unii. V těchto podmínkách zpracovával a pravidelně podával statistické informace uložené edičním plánem. V těchto podmínkách navázal na kvalitní komunikaci s odbornou a prostřednictvím mediálních výstupů i se širokou veřejností ve snaze obnovit dobrou pověst a prestiž a přiblížit výsledky české státní statistické služby širokému okruhu uživatelů.

Velice rád konstatuji, že letos – v roce 85. výročí založení samostatné statistické služby v bývalém Československu – provizorium skončilo a Český statistický úřad se přestěhoval na novou adresu, do důstojného sídla v pražských Strašnicích. Z manažerského pohledu to znamená úbytek starostí a bezesporu i kvalitnější formu řízení a vnitřní komunikace. Na druhé straně to však znamená i velký závazek. Daňové poplatníky stála nová budova více než 800 miliónů korun. Nepatří tedy statistikům, ale veřejnosti – stejně tak jako jsou veřejným majetkem statistické informace. Jedině jejich kvalitou můžeme prokázat, že šlo o dobrou investici.



Jan Fischer  
předseda Českého statistického úřadu



## 2. Postavení ČSÚ ve společnosti

Postavení Českého statistického úřadu (ČSÚ) jako ústředního orgánu státní správy je vymezeno kompetenčním zákonem ČNR č. 2/1969 ve znění pozdějších předpisů. Poslání, úkoly, organizační uspořádání, práva a povinnosti ČSÚ jsou upraveny zákonem č. 89/1995 Sb., o státní statistické službě ve znění pozdějších předpisů.

Základním posláním ČSÚ je vytvářet objektivní a úplný obraz společensko ekonomického vývoje ČR. K tomuto účelu ČSÚ vyvíjí metody a nástroje pro zachycení stávajících i nových jevů ve společnosti, včetně jejich vzájemných vztahů a podmíněností. Získané statistické informace analyzuje a údaje o trendech vývoje porovnává s mezinárodním vývojem. Poskytuje komplexní podklady pro státní a veřejnou správu a pro potřeby začleňování ČR do evropských struktur. Koordinuje státní statistickou službu v rámci státu.

ČSÚ rozvíjí svoji činnost v souladu s hlavními zásadami, jimiž jsou: nezávislost, nestrannost, transparentnost a důvěrnost dat.

Majetek, s nímž úřad hospodaří, je ve vlastnictví státu. Úřad je podle zákona č. 219/ 2000 Sb., organizační složkou státu se samostatnou kapitolou státního rozpočtu.

V čele úřadu stojí předseda, kterého jmenuje na návrh vlády prezident republiky.

Poradním orgánem úřadu je podle ustanovení § 6 zákona č. 89/1995 Sb., o státní statistické službě, ve znění pozdějších předpisů, Česká statistická rada, v jejíž čele stojí předseda úřadu (viz dále).

Poradními orgány předsedy ČSÚ jsou: porada vedení (viz dále), kolegium a regionální rada. Působnost a složení poradních orgánů předsedy ČSÚ upravuje jednací řád poradních orgánů předsedy úřadu.

### Česká statistická rada

V čele rady je předseda ČSÚ. Členy rady jmenuje a odvolává předseda Českého statistického úřadu z řad odborníků statistické teorie a praxe. Rada má nejméně 11 a nejvíce 25 členů.

Rada projednává a zaujímá stanovisko:

- k návrhu zásad a obsahu programu statistických zjišťování pro potřebu republiky,
- k návrhům obecně závazných právních předpisů týkajících se státní statistické služby, které připravuje úřad,
- ke koncepčním otázkám rozvoje státní statistické služby.

Členství v radě je osobní a čestné a nezakládá nárok na odměnu.

Členové rady jsou povinni zachovávat mlčenlivost o státním, hospodářském a služebním tajemství, s nímž přišli v souvislosti s výkonem své funkce do styku.

V roce 2003 byli členy České statistické rady tyto odborníci:

**prof. Ing. Jan Seger, CSc.**, vedoucí katedry ekonomické statistiky VŠE Praha,  
místopředseda České statistické rady,

**Jaroslav Dostal, CSc.**, zástupce České asociace pojišťoven,

**Michal Frankl**, 1. náměstek ministra informatiky ČR,

**PhDr. Jaroslav Gacka**, náměstek ministra pro místní rozvoj ČR,

**Ing. Vlastimil Gejdoš, CSc.**, Ministerstvo průmyslu a obchodu ČR,  
**prof. Ing. Richard Hindls, CSc.**, děkan Fakulty statistiky a informatiky VŠE Praha,  
**JUDr. Michal Illner**, Sociologický ústav akademie věd ČR,  
**Ing. Stanislava Janáčková, CSc.**, poradkyně prezidenta republiky,  
**prof. RNDr. Jana Jurečková, DrSc.**, profesorka katedry pravděpodobnosti a matematické statistiky Matematicko-fyzikální fakulty Univerzity Karlovy Praha,  
**Ing. Josef Kraus, CSc.**, Výzkumný ústav zemědělské ekonomiky,  
**JUDr. Václav Lidický**, ředitel odboru koncepcí a organizace Ministerstva vnitra ČR,  
**Ing. Zdeněk Liška**, generální ředitel Svazu průmyslu a dopravy ČR,  
**Mgr. Vlasta Mazánková**, ředitelka Ústavu zdravotnických informací a statistiky ČR,  
**prof. RNDr. Bedřich Moldan, CSc.**, ředitel Centra pro otázky životního prostředí Univerzity Karlovy Praha,  
**Mgr. Bedřich Myšička**, ředitel ekonomického odboru Ministerstva práce a sociálních věcí ČR,  
**Ing. Edvard Outrata**, senátor,  
**prof. Ing. Zdeněk Pavlík, DrSc.**, profesor katedry demografie a geodemografie Přírodovědecké fakulty Univerzity Karlovy Praha,  
**Ing. Helena Pískovská**, prezidentka Svazu obchodu a cestovního ruchu ČR,  
**doc. Ing. Eduard Souček, CSc.**,  
**Ing. Pavel Štěpánek, CSc.**, vrchní ředitel, člen bankovní rady České národní banky,  
**Ing. Jaroslav Šulc, CSc.**, náměstek ministra financí ČR,  
**doc. Ing. Milan Veverka, CSc.**, prezident Svazu podnikatelů ve stavebnictví v ČR,  
**Ing. Růžena Vintrová, DrSc.**, poradkyně předsedy vlády ČR.

Tajemnicí rady je jmenována **Ing. Olga Bětíková**, ředitelka Kanceláře předsedy ČSÚ.

## Porada vedení

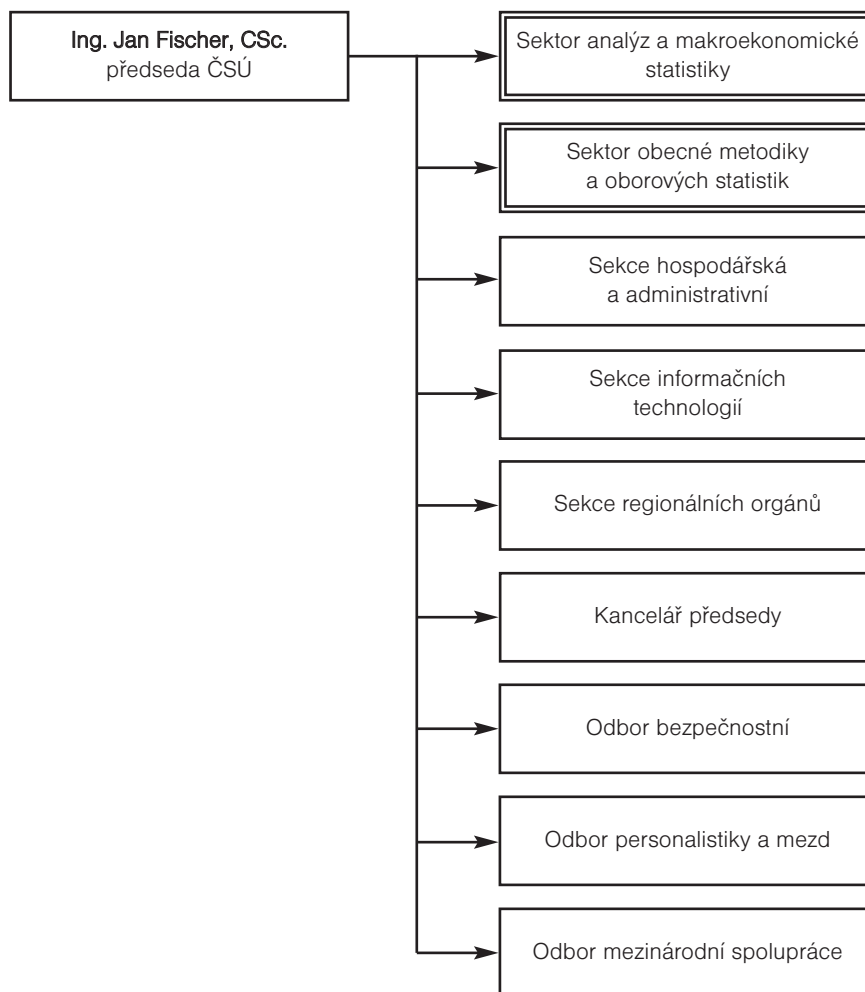
Zabývá se zejména operativním řízením úřadu, zajišťováním a plněním aktuálních úkolů, případně dalšími úkoly, které vyžadují rozhodnutí předsedy ČSÚ; protokoluje důležitá rozhodnutí přijatá na jiných řídicích fórech ČSÚ.

Členové porady vedení:

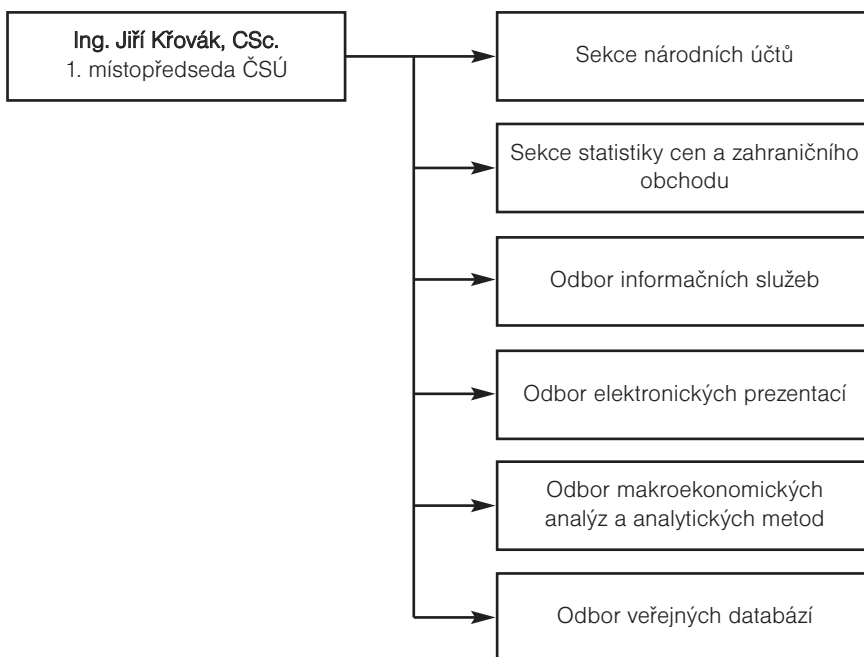
- Ing. Jan Fischer, CSc., předseda ČSÚ
- Ing. Jiří Křovák, CSc., 1. místopředseda ČSÚ
- Ing. Stanislav Drápal, místopředseda ČSÚ
- Ing. Olga Bětíková, ředitelka Kanceláře předsedy
- Ing. Ladislava Schwarzová,  
vrchní ředitelka sekce hospodářské a administrativní
- Ing. Jan Matějček, CSc.,  
vrchní ředitel sekce informačních technologií
- Ing. Jiří Rolenc, vrchní ředitel sekce regionálních orgánů
- Mgr. Roman Prorok, tiskový mluvčí předsedy ČSÚ

### 3. Organizace ČSÚ

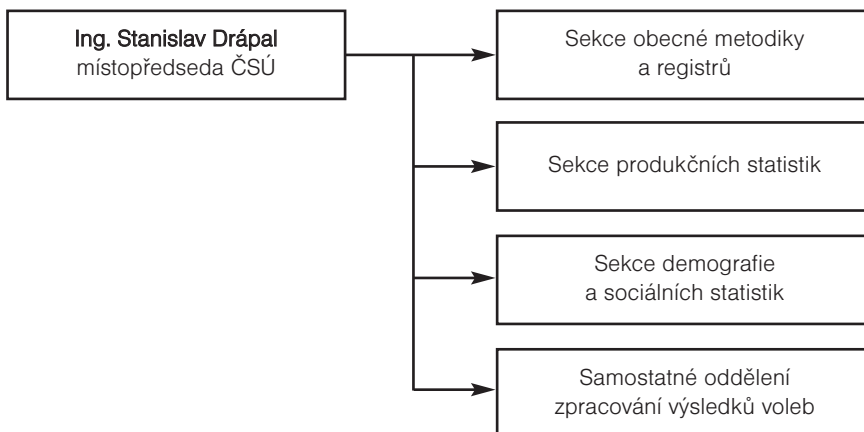
#### 1. Útvary přímo podřízené předsedovi ČSÚ



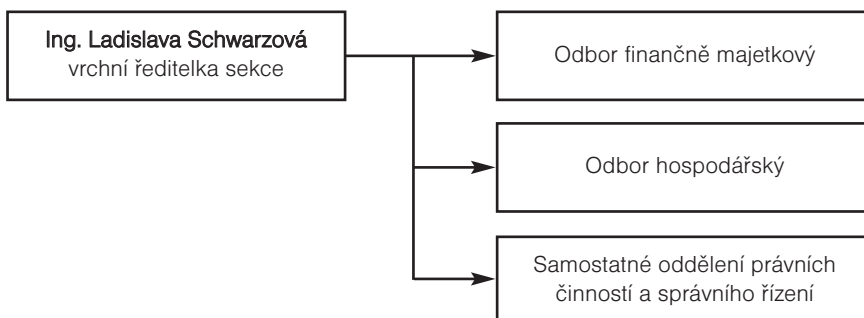
**2. Útvary přímo podřízené 1. místopředsedovi ČSÚ (Sektor analýz a makroekonomické statistiky)**



**3. Útvary přímo podřízené místopředsedovi ČSÚ (Sektor obecné metodiky a oborových statistik)**

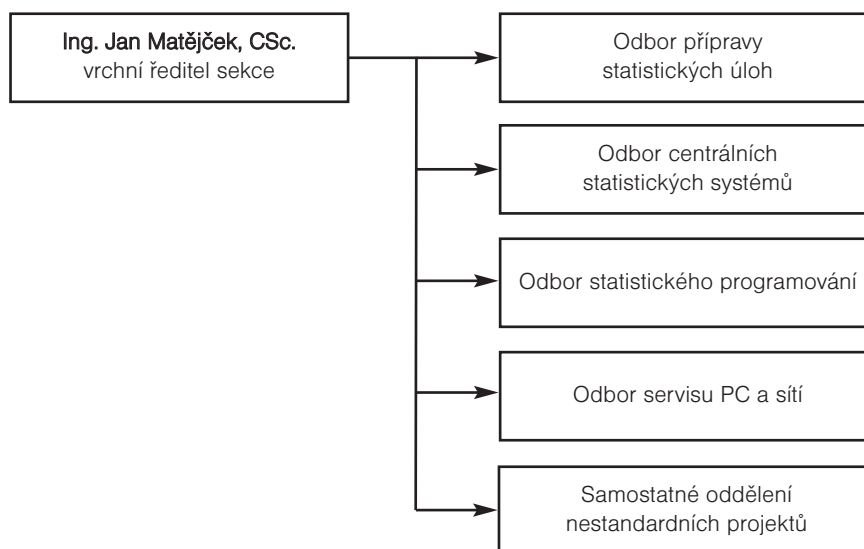


**4. Útvary přímo podřízené vrchní ředitelce sekce hospodářské a administrativní**

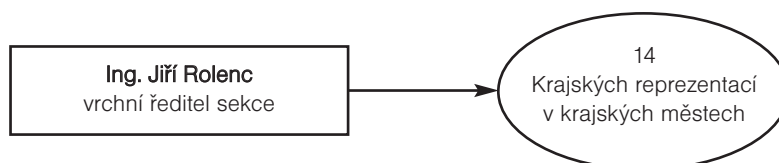




5. Útvary přímo podřízené vrchnímu řediteli sekce informačních technologií



6. Útvary přímo podřízené vrchnímu řediteli sekce regionálních orgánů





## 4. Významné dohody uzavřené ČSÚ s partnery v roce 2003

Český statistický úřad v souladu se svými dlouhodobými záměry spolupracuje s řadou institucí, vysokých škol, výzkumných ústavů a podnikatelských i zaměstnavatelských svazů v oblasti sběru dat, zpracování údajů a vzájemném poskytování informací. Tato spolupráce probíhá na základě uzavřených dohod a smluv, které ČSÚ uzavřel resp. obnovil např. s:

MF – Generálním ředitelstvím cel,  
Svazem průmyslu a dopravy ČR,  
Ministerstvem pro místní rozvoj ČR,  
Ministerstvem práce a sociálních věcí ČR,  
Hospodářskou komorou ČR,  
Sociologickým ústavem Akademie věd ČR,  
Českou asociací pojišťoven,  
UK v Praze – Centrum pro otázky životního prostředí,  
Fakultou informatiky a statistiky VŠE v Praze,  
Výzkumným ústavem práce a sociálních věcí,  
Západočeskou univerzitou v Plzni,  
Volksbank CZ, a.s.,  
Svazem obchodu a cestovního ruchu ČR,  
Univerzitou Karlovou v Praze, Fakultou sociálních věd,  
Českým Telecomem, a.s.,  
Univerzitou Karlovou v Praze, Přírodovědeckou fakultou,  
Fakultou sociálních studií, Masarykova univerzita, Brno,  
GEOVAP, s.r.o.,  
Vysokou školou ekonomickou v Praze,  
Správou státních hmotných rezerv,  
Fakultou informatiky a statistiky VŠE v Praze,  
Vodovody a kanalizace Hradec Králové, a.s.



## 5. Hlavní výsledky ČSÚ v roce 2003

Český statistický úřad se musel v průběhu celého roku 2003 vyrovnávat se značnými komplikacemi, které vyplývaly z důsledků zničení sídla jeho ústředí a pracovišť pro hlavní město Prahu a Středočeský kraj při povodních v roce 2002. Jednotlivé útvary působily na deseti různých pracovištích po celé Praze, v Říčanech a v Benešově. To se promítlo – kromě vyšší časové náročnosti na zaměstnance ČSÚ a zhoršení podmínek pro vzájemnou komunikaci jednotlivých útvarů i do vyšších nákladů spojených s přenosem dat, telekomunikacemi a provozem služebních aut, ale také s nutností dovybavovat náhradní pracoviště nezbytnou technikou a jinými potřebami. V samotném závěru roku započalo stěhování výpočetní techniky a útvarů sekce informatiky do dokončené nové budovy. Tato definitivní dislokační změna bude probíhat do konce 1. čtvrtletí roku 2004.

Přes uvedené komplikace probíhala činnost ČSÚ plně v souladu se základními dokumenty a programy, které určují obsah činnosti úřadu, tj. zejména s Programem statistických zjišťování na rok 2003 a Edičním plánem 2003. Pro rok 2003 bylo schváleno 128 zjišťování, z toho 46 s měsíční periodicitou, 26 se čtvrtletní, 34 s roční a 4 s pololetní periodicitou. Zbývajících 18 zjišťování je nepravidelných nebo jednorázových. Vzhledem k tomu, že naprostá většina harmonizačních úkolů ve vztahu k EU byla splněna do konce roku 2002, zaměřilo se úsilí v této oblasti především na dokončení legislativní, metodické i organizační přípravy zcela nové statistiky předávání a přebírání zboží mezi ČR a ostatními členskými státy EU – tzv. Intrastat. Tato statistika, která bude prováděna ve spolupráci s GRČ Ministerstva financí, bude realizována od okamžiku členství ČR v EU, to je od 1. května 2004. Byly zveřejněny podrobné informace pro respondenty i uživatele a připravený systém byl ověřen pilotním projektem. V průběhu celého roku byl intenzivně realizován úkol zajistit od 1. 1. 2004 převod zpracování všech výstupů statistiky zahraničního obchodu z MF–GRČ na ČSÚ.

V průběhu roku 2003 probíhal proces projednávání novelizace zákona o státní statistické službě. Cílem novelizace je především doplnit obsah registru ekonomických subjektů pro provádění nové statistiky Intrastat, zdokonalit ochranu důvěrnosti statistických dat, ale současně rozšířit možnosti poskytování anonymizovaných neidentifikovatelných individuálních dat pro vědecké a analytické účely. Do konce roku 2003 bylo ukončeno projednávání novelizace v Poslanecké sněmovně Parlamentu ČR a 22. ledna 2004 byl zákon č. 81/2004 Sb., kterým se mění zákon č. 89/1995 Sb., o státní statistické službě, ve znění pozdějších předpisů Parlamentem ČR přijat.

**V metodické oblasti** se ČSÚ v roce 2003 zaměřil především na přípravu výše zmíněné statistiky Intrastat. Byly zahájeny práce na novelizaci klasifikace územních statistických jednotek CZ-NUTS podle Nařízení (ES) č. 1059 z 26. 5. 2003. Tato novelizace bude dokončena v prvním pololetí roku 2004. ČSÚ se začal podílet na společných aktivitách výboru Eurostatu a Statistické komise OSN na zásadní inovaci mezinárodních standardů klasifikací ekonomických činností (česká verze OKEČ) a produkce (česká verze SKP), které vstoupí celosvětově v platnost v roce 2007. Rovněž pokračovaly práce na zdokonalování registru ekonomických subjektů. Ke zpřesňování a objektivizaci jeho obsahu je od začátku roku 2003 využíván administrativní zdroj – Česká správa sociálního zabezpečení. Pokračovaly práce na rozvoji registru sčítacích obvodů a jeho propojení s registrem ekonomických subjektů, což přispěje ke zkvalitnění a zefektivnění přípravy statistických zjišťování.

V oblasti **národních účtů** pokračovala harmonizace s Evropským systémem účtů ESA 1995. Byl vytvořen model reprodukce fixního kapitálu a dokončeno ocenění dopravní infrastruktury v reprodukčních cenách. Byla sestavena soustava ročních národních účtů za rok 2001 s promítnutím významných metodických zpřesnění výpočtu hrubého domácího produktu a národního důchodu, zejména při výpočtu služeb bydlení a netržních služeb. Současně byla provedena revize celé soustavy národních účtů za rok 2000. V roce 2004 se předpokládá publikování revidované časové řady od roku 1990. Byl vypracován materiál „Podklady k meto-

dickému auditu čtvrtletního odhadu HDP (s číselnou ilustrací údajů za 1. a 2. čtvrtletí 2003)<sup>4</sup>. Byla vypracována metodika pro vytvoření databáze údajů ze čtvrtletních šetření vstupujících do propočtu čtvrtletního odhadu HDP. Byla dokončena metodika signálního čtvrtletního odhadu HDP (T+45), která bude poprvé interně ověřena na údajích za 4. čtvrtletí 2003. Byla provedena regionalizace ukazatelů sektorových účtů domácností – účet rozdělení prvotních důchodů a účet druhotného rozdělení důchodů v úrovni NUTS 3 za roky 2000 a 2001. Byla vytvořena metodika pro sestavování čtvrtletních nefinančních účtů za sektor vládních institucí a aktualizována metodika sestavování tabulek vyplývající z transmisního programu ESA 1995. Do praxe bylo zavedeno statistické zjišťování za příspěvkové organizace ve čtvrtletní periodicitě a za vládní instituce v roční periodicitě.

V **cenové statistice** pokračovala harmonizace existujících cenových indexů podle požadavků Eurostatu a dále tvorba nových cenových okruhů v oblasti cen stavebnictví a nemovitostí.


V oblasti **podnikových a mikroekonomických statistik** se rozvíjelo všeobecně praktické předávání dat za ČR do Eurostatu. Značná pozornost patřila zkvalitňování metod sezónního očišťování dat, řízení a hodnocení kvality dat a odstraňování nekonzistencí mezi údaji z jednotlivých zjišťování. Ve 2. pololetí se uskutečnilo u třetiny zemědělských subjektů (cca 40 000) celoplošné šetření Agrocensus, zaměřené na zmapování zemědělských kapacit a produkce. Pokračovalo pilotní ověřování a zavádění statistik zaměřených na informační a komunikační technologie jak ve výrobní sféře, tak v domácnostech. Velká pozornost patřila statistikám průmyslu a stavebnictví, bytové výstavbě a mzdám. Zveřejněné analýzy byly doprovázeny tiskovými konferencemi a setkáními s analytiky a další odbornou veřejností.

**Sociální statistiky a demografie** v roce 2003 plně dokončily zpracování a publikování výsledků Sčítání lidu, domů a bytů 2001. Na základě výsledků populačního censu se uskutečnil tzv. Mikrocensus 2003. Vzhledem k omezeným rozpočtovým prostředkům byl proveden pouze na vzorku 0,25% domácností (v Praze 0,5%) se zaměřením na zjištění příjmů domácností. Zpracování těchto údajů bylo dokončováno na přelomu let 2003 a 2004 s využitím zejména pro Ministerstvo práce a sociálních věcí k vyhodnocení vývoje příjmů domácností a stanovení další politiky vývoje sociálních dávek. Zvýšená pozornost patřila tzv. genderové statistice – statistice o podmínkách života žen a mužů. ČSÚ se zapojil do twinningového projektu, který pod vedením Ministerstva práce a sociálních věcí realizovali švédští experti. V rámci projektu ČSÚ připravil faktografickou publikaci o postavení žen v různých sférách společenského života ČR. Publikace byla vydána Ministerstvem práce a sociálních věcí nákladem 40 000 kusů pro střední školy a v závěru roku získala veřejnost i její anglickou mutaci. Pokračoval rovněž pilotní projekt, ověřující možnost změn v provádění tzv. statistiky rodinných účtů (příjmy, výdaje a struktura spotřeby). Na základě úkolů z usnesení vlády ČR byly předloženy návrhy na statistické sledování a hodnocení integrace romských menšin a zahájeny práce na systému sledování a hodnocení situace zdravotně postižených. V závěru roku pak ČSÚ prezentoval Projekci obyvatel ČR do roku 2050. Ke všem klíčovým výstupům byly organizovány tiskové konference.

Oblastí, ve které má ČSÚ ze zákona nenahraditelnou roli jako orgán státní správy, je zajišťování veškeré agendy spojené se **zpracováním a prezentací výsledků voleb**. Klíčovým úkolem v této oblasti bylo historicky první zpracování výsledků celostátního referenda o vstupu ČR do EU. V dobré spolupráci s Ministerstvem vnitra, krajskými úřady a místní samosprávou se podařilo výsledky referenda zpracovat bez jakýchkoliv problémů v mimořádně krátké době. V roce 2003 to pak byly i několikrát doplňovací volby do zastupitelstev obcí.

V **prezentaci statistických informací** došlo v roce 2003 ke konsolidaci situace, která musela být řešena různými provizorii po povodni v předcházejícím roce. Byly vytvořeny podmínky pro pokud možno plynulou komunikaci s uživateli statistických výstupů.

S výjimkou výpůjční služby ústřední statistické knihovny (pracoviště bylo dislokováno mimo Prahu) se plně obnovil rozsah všech poskytovaných služeb, tj. prodejny i služeb informačního



servisu. Tržby z této činnosti se vrátily na úroveň dosahovanou v letech před povodní, a to i přes částečný pokles tržeb za publikace, které jsou dostupné v plné šíři na www stránkách ČSÚ. Pokles těchto tržeb je vyrovnáván zvyšujícím se rozsahem náročnějších nestandardních zakázek.

Ve srovnání s předchozími lety vzrostl počet vydaných publikací, zejména ovlivněný vydáním řady titulů s údaji ze Sčítání lidu, domů a bytů z roku 2001, a to jak na úrovni ústředí, tak na úrovni regionálních pracovišť. Zejména analytické publikace připravené krajskými pracovišti za každý okres a kraj patřily k mimořádně zdařilým. Již třetím rokem byly vydány i krajské statistické ročenky. Mimo ediční plán bylo vydáno dalších 25 publikací s výsledky některých mimořádných šetření a výsledky referenda. Převážná část tisku publikací ze SLDB byla zajišťována externě z důvodu nedostatečné kapacity vlastních výrobních prostředků. Běžná produkce dle edičního plánu byla zajišťována v samotném ČSÚ. Bylo zhotoveno 31 863 kusů brožur, vtištěno přes 2 miliony černobílých tisků a téměř 82 tis. barevných tisků. Tendence k rozšiřující se nabídce publikací a dat v elektronické verzi pokračovala i nadále. Pro zájemce preferující tištěné výstupy byl zaveden tzv. zakázkový tisk u publikací vydávaných jen elektronicky. Pokračovala práce při obnově knihovních fondů – automatizovaná katalogizace, kompletace publikací formou zápůjčky chybějících výtisků a jejich kopírováním, vazbou kompletů. Plně se rozběhla příprava na obnovení výpůjční služby v nové budově úřadu s přípravou pro využití elektronického přístupu ke katalogům, elektronické registrace apod.

S blížícím se vstupem do EU se rozšířilo **poskytování dat mezinárodním organizacím**, rozšířilo se i poskytování dat s mezinárodním srovnáním pro širokou veřejnost. ČSÚ se významně zapojil do komunikační strategie, zejména v období před referendem, ať již vydáním mimořádné publikace nebo poskytnutými subdodávkami pro celou řadu institucí a medií.


Pro zlepšení informačních služeb byly připraveny dvě uživatelské ankety. První se zaměřením na služby poskytované na internetu, druhá na celkové hodnocení nabízených informačních služeb, rozsah a dostupnost statistických dat. Byla svolána a proběhla dvě setkání s uživateli – se zástupci medií a analytiky – s cílem vzájemné informovanosti o potřebách a dostupnosti dat. V organizaci těchto setkání se pokračuje i nadále. ČSÚ poskytuje svým uživatelům také nejrůznější databáze pro jejich další použití. Vedle již tradičního Registru ekonomických subjektů se objevil produkt nový – Číselník objektů s čísly domovními, což je databáze stavebních objektů, které jsou identifikovány nejen číslem domu, ale i jejich geografickými souřadnicemi.

Pro internetovou prezentaci ČSÚ byl rok 2003 určitým přelomem – na základě ankety u uživatelů a řady konzultací byly postupně měněny www stránky tak, aby se ještě více přiblížily potřebám uživatelů. Částečná změna struktury stránek byla podpořena i změnou barevného pojetí. Reakce uživatelů na provedené změny jsou pozitivní.

Pro potřeby veřejné databáze byly navrženy nové třídy metodologických nástrojů (třídící hlediska, vlastnosti). Velice intenzivně probíhala aktualizace nástrojů METIS, především číselníků a katalogu ukazatelů s ohledem na rostoucí potřebu doplňovat datové soubory pro veřejnou databázi metainformacemi.

Realizace veřejné databáze znamenala úpravy významných nástrojů sloužících pro přípravu projektů statistických úloh a pro jejich zpracování a generování výsledných sestav. Jádrem veřejné databáze bylo s pomocí externích odborníků i vlastních programátorských kapacit optimalizováno a byly testovány první pilotní vstupní datové soubory. Na Intranetu ČSÚ se objevily první výstupy z veřejné databáze.

Byly připraveny standardní soubory publikací o regionech a obcích, ale publikační činnost se orientovala i na spolupráci při tvorbě mezinárodních publikací (Portrait of the Regions) či přípravu mimořádných publikací. Významně se zlepšila kvalita a nástroje na prezentaci regionálních databází. Společně s partnery ze zahraničí jsou vybudovány metodologické i technické základy pro společnou Databázi přeshraniční spolupráce.



Na úseku **makroekonomických analýz** došlo v roce 2003 k podstatnému rozšíření aktivit. Byl iniciován a zaveden nový Systém analytických činností ČSÚ. Kromě roční velké makroekonomické analýzy byly počínaje druhým čtvrtletím vydávány v návaznosti na zveřejnění čtvrtletního hrubého domácího produktu v elektronické podobě stručné čtvrtletní signální makroekonomické analýzy. V průběhu roku byly zavedeny čtvrtletní odvětvové a průřezové analýzy, publikované v návaznosti na zveřejňování příslušných čtvrtletních údajů – tím bylo zahájeno hlubší propojování odvětvových a průřezových analýz na makroekonomické analýzy. Dále byly zavedeny a na internetu prezentovány časové řady základních makroekonomických ukazatelů. Zajišťovány byly i standardní souhrnné publikace jako je Statistická ročenka ČR, Bulletin ČSÚ atd. a časopisy typu Statistika, Zpravodaj atd. Byly pořádány analyticko-metodické semináře, zaměřené na zkvalitnění analytických textů, interpretace výsledů a používané metodiky.

V oblasti **přípravy a automatizovaného zpracování** statistických úloh a inforatické podpory statistických činností se většina prací koncentrovala na zpracování standardních statistických zjišťování a zpracování výsledků Sčítání lidu, domů a bytů 2001. Obsah, periodicita i způsoby zjišťování údajů, jejich zpracování i prezentace statistických informací byly již téměř v celém spektru činností ČSÚ v zásadním souladu s mezinárodními standardy i s potřebami uživatelů.

Kromě provozování stávajícího registru ekonomických subjektů, kde byl realizován přechod na výrazně vyšší verzi, ČSÚ rozvíjel a provozoval další registry nezbytné pro jeho činnost – zejména registr sčítacích obvodů, farem a ubytovacích zařízení.

Český statistický úřad považuje za jednu z hlavních priorit permanentní zkvalitňování všech svých činností, výstupů a služeb. Proto přijal za své zásady Celkové kvality řízení (TQM – Total Quality Management) a zahájil postupné kroky k jejich systematické aplikaci. Během roku 2003 byly provedeny dvě ankety spokojenosti uživatelů a anketa spokojenosti vlastních zaměstnanců. Výsledky těchto anket budou jedním z podkladů vedení úřadu jak pro přijetí operativních opatření v roce 2004, tak pro střednědobé strategické plánování. Ve spolupráci s německým Federálním statistickým úřadem byl koncem roku zahájen důležitý mezinárodní projekt „Strategické plánování a řízení statistických činností“.

Práce na rozvoji jednotlivých oblastí statistiky úzce souvisely s potřebou dokončit harmonizaci české statistiky se statistikou EU, která je jednou z podmínek přijetí ČR do EU. Ke konci roku 2003 byla tato harmonizace v oblasti statistiky prakticky dokončena.



## 6. Mezinárodní spolupráce

### Evropská unie

V r. 2003 vrcholila příprava české statistiky na vstup do EU. Podpisem Smlouvy o přistoupení se Česká republika stala jednou z deseti přistupujících zemí, jejichž hodnocení stavu harmonizace v oblasti statistiky potvrdilo velmi dobrý stav připravenosti na vstup do EU.

V průběhu roku 2003 byla v rámci tohoto procesu pozornost zaměřena na ty oblasti ekonomické a sociální statistiky, u nichž byl dokončován proces harmonizace v návaznosti na již existující právní normy EU a zabezpečovány úkoly vyplývající z nové evropské legislativy. Pokračovalo úsilí o sladění právní úpravy státní statistické služby v ČR s evropskou praxí obdobně jako harmonizační aktivity v oblasti statistické infrastruktury i v rámci jednotlivých statistik.

Akční plán ekonomické, měnové a finanční statistiky pro kandidátské země, který byl přijat na základě požadavku ECOFIN v květnu 2003 vymezil v návaznosti na potřeby Evropské komise a Evropské centrální banky jako klíčové oblasti pro zajištění statistických dat zejména národní účty, statistiku vládního dluhu a deficitu, harmonizovaný index spotřebitelských cen, statistiku dlouhodobých úroků, statistiku platební bilance a zahraničního obchodu. Naplnění chybějících údajů dle uvedených požadavků (některých i zpětně do r. 1991, zejména u národních účtů) je postupně realizováno s nejvyšší prioritou. Pro účely monitorování plnění závěrů Lisabonského summitu byly zajišťovány vybrané všeobecné ekonomické ukazatele, data o zaměstnanosti, inovacích a výzkumu, ekonomické reformě, sociální soudržnosti a životním prostředí označované jako „strukturální indikátory“, které byly za přistupující země poprvé použity pro tzv. Spring report předkládanou Radě Evropy. V krátkodobých statistikách směřovaly práce zejména ke zkrácení lhůt pro poskytování dat a rozšíření o nové ukazatele.

Dosažené výsledky byly umožněny také díky asistenčním programům Phare, které přispěly k tomuto procesu zejména formou společných projektů přistupujících zemí v oblastech národních účtů, cenové statistiky, PRODCOM, statistiky malých a středních podniků, energetiky, konjunkturálních šetření, zahraničního obchodu, regionální statistiky, statistiky inovací, sociálních statistik (zaměstnanost, zdravotnictví, školství, sociální ochrana), zemědělské statistiky a statistiky životního prostředí.

V roce 2003 byly zajišťovány také projekty v rámci Národního programu Phare. V závěru roku 2003 byly ukončeny práce na projektu v oblasti regionální statistiky. Probíhaly přípravné a schvalovací práce na projektu zaměřeném na posílení statistické infrastruktury v oblastech informačních technologií a diseminace. Byl zahájen projekt ke strategickému plánování a řízení statistických činností s orientací na systémová řešení, která směřují ke zvýšení kvality a efektivnosti fungování Českého statistického úřadu. Zejména projekt zaměřený na strategické plánování umožňuje využít ve značné míře zkušeností twinningového partnera, kterým je Statistický úřad Německa, pro stanovení mise, vize a strategických cílů úřadu a jejich zajištění, a to i s využitím principů Total Quality Management.

V roce 2003 byl také završen proces zapojování statistiků do struktur Evropského statistického systému, kdy se předseda ČSÚ jako pozorovatel účastnil jednání Statistického programového výboru Eurostatu/EK, kterému přísluší schvalování právních norem na úrovni Evropské komise v návaznosti na legislativu přijatou Evropskou radou a Evropským parlamentem. Účast na tomto jednání (podléhající stejným pravidlům jako u členských zemí s výjimkou hlasování) umožnila vyjadřovat se k předkládaným návrhům a blíže se seznámit s fungováním tohoto orgánu, což je důležité i pro budoucí aktivní spoluúčast na rozhodování při vytváření podoby evropské statistiky. Obdobné zkušenosti byly získávány i při účasti na jednání dalších výborů Eurostatu/EK (výbor pro měnovou a finanční statistiku a statistiku platební bilance, Evropský poradní výbor pro statistické informace v ekonomické a sociální sféře, výbor pro důvěr-

nost, výbory pro zahraniční obchod, zemědělskou statistiku, harmonizaci HDP v tržních cenách).

Od roku 2002 se pozornost EK stále výrazněji zaměřuje nejen na hodnocení celkové připravenosti, ale především na sledování rozsahu dostupnosti statistických dat. Na základě zjištění o výrazně nižší dostupnosti dat v základní databázi Eurostatu New Cronos u přístupujících zemí ve srovnání se zeměmi členskými (pouze cca 15 %, ČR přibližně 20 %), byla pro ověření stavu v jednotlivých zemích realizována v prvním pololetí 2003 studie o dostupnosti dat a stavu jejich předávání do Eurostatu, která prokázala výrazně lepší výsledky (za ČR dostupnost dat 79,6%, dat odeslaných do Eurostatu 62%), i když se některé požadavky na přístupující země zatím nevztahují (např. Intrastat ve statistice zahraničního obchodu).

Výsledky dosažené v průběhu transformace a harmonizace statistiky vytvářejí příznivé podmínky pro zapojení naší statistiky do Evropského statistického systému v roli plnohodnotného člena a spolutvůrce evropské statistiky nejen pokud jde o předávání statistických dat, ale především při tvorbě strategických záměrů, při přípravě evropské legislativy i dalších standardů a společných postupů v dalších oblastech (diseminace, metadata apod.).

## Mezinárodní organizace

Česká republika byla v r. 2003 členem Statistické komise OSN, která je hlavním orgánem vydávajícím statistické standardy v celosvětovém měřítku a koordinujícím statistické činnosti dalších mezinárodních vládních organizací s širokou mezinárodní působností (ILO, FAO, UNESCO, OECD, IMF, Světová banka, regionální komise OSN apod.). Představitelé ČSÚ se aktivně zapojili do jednání Statistické komise OSN, tak i Konference evropských statistiků, která je společným orgánem Ekonomické komise pro Evropu i Statistické komise OSN. Dále se v r. 2003 pracovníci ČSÚ zúčastnili dalších 10 zasedání orgánů KES a jednání expertních skupin (statistický informační systém, důvěrnost statistických dat, migrace a populační cenzus, registry, zemědělství, národní účty a informační společnost).

V rámci OECD bylo do společných aktivit, zaměřených především na rozvoj statistiky v oblastech národních účtů, zahraničního obchodu, cestovního ruchu, informační společnosti, vědy a technologie, ke krátkodobým statistikám a statistice malých a středních podniků, zapojeno dalších 12 expertů zejména formou účasti na jednání pracovních skupin a také do přípravy Ekonomického fora.

Vzhledem k významu statistiky pro široký okruh uživatelů a potřebám srovnatelnosti statistických dat patří statistika k prioritním oblastem v činnosti mezinárodních organizací a institucí. Tomu odpovídalo i úsilí ČSÚ směřující k aktivnímu zapojení příslušných odborníků do činností zaměřených na koordinaci i rozvoj statistik v mezinárodním měřítku.

## Bilaterální spolupráce

Spolupráce se statistickými úřady v zahraničí se v roce 2003 velmi zintenzívnila. Pracovní jednání s experty z Francie, Německa, Španělska, Portugalska a Norska již neměla charakter výlučného přebírání poznatků od zahraničních odborníků, společné diskuse již mají převážně charakter výměny zkušeností z realizovaných statistických aktivit.

Spolupráce se Slovenským statistickým úřadem byla zaměřena na přípravu statistiky zahraničního obchodu po vstupu do EU (Intrastat), statistiku služeb a cestovního ruchu, statistiku práce a rodinných účtů, krátkodobé ukazatele, regionální statistiku, statistiku informační společnosti, výzkumu a vývoje.

V rámci spolupráce s Francií, zejména semináře k sezónnímu očišťování časových řad k regionální statistice se zaměřením na metody zónování, ke koordinaci statistických aktivit,



činnosti statistické rady a ochraně individuálních údajů, k vazbě mezi statistikami podnikání a národními účty významně přispěly k obohacení našich znalostí a k dalšímu využití v činnosti příslušných pracovišť.

Spolupráce se statistickým úřadem v Německu byla orientována především na oblast statistik podnikání, služeb, zahraničního obchodu, publikační systém a bezpečnost informační technologie. Úspěšně pokračoval významný projekt regionální statistiky – budování databáze přeshraniční spolupráce.

Pracovní jednání se statistickým úřadem ve Španělsku se týkala problematiky regionální statistiky, diseminace statistických dat a statistiky rodinných účtů.

Po roční odmlce se obnovila spolupráce s Portugalským statistickým úřadem a to konzultací k problematice Intrastatu.

Spolupráce s Norským statistickým úřadem se týkala oblasti národních účtů – U/S a I/O tabulek.

Pracovníci Českého statistického úřadu v počtu 381 vycestovali do zahraničí, kde se zúčastnili 274 akcí. Český statistický úřad uvítal při jednáních zde 110 zástupců statistických úřadů a mezinárodních organizací ze zahraničí, zejména Eurostat (24), Slovensko (15), Francie (23), Německo (26) - v rámci 53 návštěv.

## Nejvýznamnější návštěvy a akce

- předseda Českého statistického úřadu navštívil po svém nástupu do funkce Štatistický úrad Slovenskej republiky (ŠÚSR), kde jednal s předsedou ŠÚSR ing. Machem o vzájemné spolupráci, připravovaném vstupu obou zemí do EU se zaměřením na problematiku statistiky a o legislativních podmínkách pro fungování statistiky v obou zemích;
- předseda ŠÚSR navštívil v prosinci Český statistický úřad, při návštěvě pokračovala diskuse o přípravě našeho členství v EU včetně příprav voleb do Evropského parlamentu, prezentovány byly zkušenosti ČSÚ z diseminace statistických dat, spolupráce s uživateli;
- předseda ČSÚ se při své pracovní návštěvě INSEE ve Francii seznámil především s fungováním statistické rady a zúčastnil se zasedání jejího regionálního výboru;
- cesta předsedy ČSÚ do Velké Británie byla zaměřena na problematiku řízení a vybrané metodologické otázky;
- návštěva předsedy ČSÚ ve Vietnamu, uskutečněná v rámci francouzsko-vietnamského projektu, navázala na přijetí vietnamské delegace v ČR a v rámci poskytované asistence se týkala především našich zkušeností z období transformace státní statistické služby na nové podmínky;
- mise Eurostatu na počátku roku k problematice zahraničního obchodu v souvislosti s posouzením vysokého schodku obchodní bilance a dopadu na odhad vývoje HDP;
- programovací mise Eurostatu v závěru roku 2003 k vyhodnocení pokroku při harmonizaci české statistiky a zajištění programů Phare;
- mise Eurostatu, ECB a DG ECFIN k přípravě notifikace vládního dluhu a deficitu, jednání se uskutečnilo ve spolupráci s ČNB a MF;
- programovací mise INSEE za účelem zhodnocení a plánování bilaterální spolupráce s Francií;
- programovací mise StBA, která proběhla v rámci workshopu k regionální statistice – projekt CBFDF v Hradci Králové.

## 7. Hospodaření

### Příjmy

v tis. Kč	Skutečnost				Meziroční změna 2003/2002
	2000	2001	2002	2003	
Příjmy z vlastní činnosti	11 089	9 404	8 016	10 587	1,32
Přijaté sankční platby	26	0	0	0	
Příjmy z prodeje nekapitálového majetku	558	724	1 134	1 191	1,05
Příjmy z prodeje investičního majetku	882	31	214	96	0,45
Přijaté dotace Phare a převody z jiných fondů	4 269	2 485	13 619	22 759	1,67
<b>Příjmy celkem</b>	<b>16 824</b>	<b>12 644</b>	<b>22 983</b>	<b>34 633</b>	<b>1,51</b>

Hlavním zdrojem příjmů ČSÚ jsou příjmy z vlastní činnosti, které činily celkem 10 587 tis. Kč, což je o 2 571 tis. Kč více než v roce 2002 a o 8 848 tis. Kč více než bylo plánováno. Nadále se rozšiřuje bezplatné poskytování informací na internetových stránkách, což dlouhodobě snižuje příjmy za prodej publikací, klasifikací a číselníků. Dosažená výše příjmů Informačního servisu byla v roce 2003 pozitivně ovlivněna odbytem publikací prezentujících výsledky voleb konaných v roce 2003 a výsledky Sčítání lidu, domů a bytů 2001. Srpnovou povodní v roce 2002 byla úplně zničena prodejna ČSÚ včetně příručního skladu a kompletního adresáře odběrateľů. Z tohoto důvodu byl v průběhu roku 2003 omezen prodej standardních a nestandardních služeb poskytovaných Informačním servisem v Praze, výpůjční služba knihovny byla pozastavena. Tento fakt ovlivnil tvorbu příjmů i v roce 2003.

Vyšší tvorba celkových příjmů byla tedy způsobena převedením 17 876 tis. Kč z vlastního rezervního fondu, převodem prostředků Phare ve výši 4 616 tis. Kč a převodem 266 tis. Kč z FKSP.

Veškeré příjmy ČSÚ byly odvedeny do státního rozpočtu.

### Běžné výdaje

v tis. Kč	Skutečnost				Meziroční změna 2003/2002
	2000	2001	2002	2003	
Úřad	615 268	644 846	778 727	790 149	1,01
SLDB	233 894	1 169 607	106 595	31 833	0,30
Volby do Parlamentu a celostátní referendum	6 317	420	63 845	49 326	0,77
Volby do zastupitelstev	46 236	875	76 118	3 869	0,05
Ostatní	5 648	61	17	22	1,29
<b>Běžné výdaje celkem</b>	<b>907 363</b>	<b>1 815 809</b>	<b>1 025 302</b>	<b>875 199</b>	<b>0,85</b>
z toho: platy zaměstnanců a ostatní platby za vykonanou práci	461 841	1 210 932	501 382	484 734	0,97
Počet zaměstnanců (ve státní správě)	2 258	3 070	2 064	1 896	0,92
Průměrný plat (státní správa)	15 547	15 426	18 672	19 785	1,06

## Kapitálové výdaje

v tis. Kč	Skutečnost				Meziroční změna 2003/2002
	2000	2001	2002	2003	
Výstavba informačního systému ČSÚ	504 387	160 489	28 753	9 844	0,34
Rekonstrukce a dostavba areálu ČSÚ (individuální výdaje)	77 985	41 279			
Obnova budov, strojů a zařízení	39 422	36 503	60 376	1 361	0,02
<b>Program 345 010 celkem</b>	<b>621 794</b>	<b>238 271</b>	<b>89 129</b>	<b>11 205</b>	<b>0,13</b>
Pořízení, obnova a provozování ICT				13 551	
Pořízení a obnova osobních a technologických vozidel				3 254	
Rozvoj a obnova materiálně technické základny ČSÚ v Praze (individuální výdaje)				339 532	
Rozvoj a obnova materiálně technické základny v krajích			942	3 003	3,19
<b>Program 245 010 celkem</b>			<b>942</b>	<b>359 340</b>	<b>381,46</b>
FKSP - Výstavba sociálního zařízení v rekreačním středisku Lipno		500			
FKSP - Výstavba kanalizační přípojky v rekreačním středisku Lipno				266	
<b>FKSP celkem</b>		<b>500</b>		<b>266</b>	
Kapitálové výdaje – rezervní fond				7 122	
<b>Kapitálové výdaje celkem</b>	<b>621 794</b>	<b>238 771</b>	<b>90 071</b>	<b>377 933</b>	<b>4,20</b>
<b>Výdaje ČSÚ celkem</b>	<b>1 529 157</b>	<b>2 054 580</b>	<b>1 115 373</b>	<b>1 253 132</b>	<b>1,12</b>

Běžné výdaje v roce 2003 mimo SLDB (běžná činnost úřadu) byly oproti roku 2002 vyšší o 11 422 tis. Kč.

Snížení věcných výdajů v § 6141 bylo proti roku 2002 o 33 507 tis. Kč. Mimořádná výše věcných výdajů v roce 2002 byla způsobena nutností odstranění škod způsobených povodní. Značnou část škod na materiálu se podařilo nahradit a chod úřadu v náhradních prostorách byl rychle obnoven.

V roce 2003 činí navýšení kapitálových výdajů proti roku 2002 celkem 287 862 tis. Kč. Částka čerpání kapitálových výdajů obsahuje také první splátku na koupi nové budovy ČSÚ v Praze na Skalce, která činila 339 532 tis. Kč.

Nižší o 74 762 tis. Kč byly oproti roku 2002 výdaje spojené s náklady na Sčítání lidu, domů a bytů 2001, výdaje spojené s financováním voleb do Parlamentu ČR, zastupitelských sborů a konáním celostátního referenda se snížily o 86 122 tis. Kč.

K 1. 1. 2003 došlo ke zvýšení platových tarifů v souvislosti s jejich valorizací. Průměrná mzda se zvýšila z 18 672 Kč na 19 785 Kč.

V roce 2003 byl průměrný přepočtený počet zaměstnanců ČSÚ 1896 osob, v tom kmenových zaměstnanců 1 831, zaměstnanců pro zabezpečení závěrečných prací na SLDB 46 a zaměstnanců zajišťujících mimořádné šetření o nákladech na výživu a výchovu dětí 19.

V roce 2003 výdaje na platy, včetně ostatních plateb za vykonanou práci celkem činily 484 252 tisíc Kč a zahrnovaly jak běžný rozpočet, tak i rozpočet SLDB, mzdové prostředky na volby a referendum, financování projektu Phare, prostředky na mimořádné šetření o nákladech na výživu a výchovu dětí, zpracování výkazu Nem-Úr a Koncepti integrace cizinců na území ČR. Ve srovnání s rokem 2002 byly výdaje na platy a ostatní platby za vykonanou práci nižší o 17 130 tisíc Kč, z důvodu podstatného úbytku počtu zaměstnanců. Snížil se počet zaměstnanců zabezpečujících práce na SLDB, a to o 143, dále bylo delimitováno 9 zaměstnanců zabezpečujících veškerou agendu rodných čísel z resortu ČSÚ do resortu Ministerstva vnitra.

Průměrná mzda při zahrnutí všech výše vyjmenovaných šetření, ve kterých byly vypláceny platy příplatky za přesčasovou práci a mimořádné odměny, bez přihlídnutí k ostatním platbám dosáhla výše 19 779 Kč, (v běžném rozpočtu 19 727 Kč, na SLDB 22 260 Kč, na NVVD 18 738 Kč).

Ve věkové struktuře zaměstnanců ČSÚ došlo poprvé od roku 2000 k žádanému nárůstu počtu mladých zaměstnanců do 30 let, kteří představují nyní 13,1 % z celkového počtu zaměstnanců. Další skupina zaměstnanců od 31 do 40 let sice poklesla o 0,4 %, ale i tak dosahuje skupina zaměstnanců do 40 let 30,7 % všech zaměstnanců, což je o 0,9 % více než v roce 2002. Převaha zaměstnanců ČSÚ je však stále ve věku od 41 do 60 let a tvoří z celkového počtu zaměstnanců 64,4 %, tj. o 1,4 % méně než v předchozím roce. Zjištěné údaje potvrzují, že ke zlepšování věkové struktury dochází postupně a že nelze očekávat změnu věkové struktury úřadu skokem. Skupina zaměstnanců nad 61 let zaznamenala oproti loňskému roku nárůst o 0,5 %. Tento údaj je odrazem skutečnosti, že se jednak posouvá hranice důchodového věku, ale i toho, že zaměstnanci možnosti odchodu do důchodu po dovršení důchodového věku nevyužívají anebo se sice stanou požitavatelé starobního důchodu, ale v ČSÚ zůstávají v pracovním poměru i nadále.

Pokud jde o kvalifikační strukturu zaměstnanců ČSÚ vysokoškolského vzdělání dosáhlo celkem 37,5 % zaměstnanců, úplného střední a vyššího 54,6 % zaměstnanců, středního odborného případně vyučení 6,5 % zaměstnanců a se základním vzděláním je pouze 1,4 % zaměstnanců, ti jsou ovšem zařazeni v nejnižších platových třídách, pro jejichž zastávání je základní vzdělání předepsáno platovým předpisem.

V roce 2003 probíhalo vzdělávání zaměstnanců v provizorních podmínkách bez vlastních školicích prostor. Bylo zaměřeno zejména na plnění úkolů z usnesení vlády vzhledem k přípravě na vstup do EU, na jazykové kurzy, odborné kurzy statistické, výpočetní techniky apod. Školení se konala v pronajatých prostorách, často byli zaměstnanci vysíláni i na kurzy pořádané externími školicími organizacemi. I přes ztížené podmínky dosáhl v roce 2003 rozsah školení téměř 3500 člověkodnů, což představuje v průměru cca 1,75 školicího dne na jednoho zaměstnance. Průměrné náklady na vzdělávání na jednoho zaměstnance činily 2133,- Kč, to je cca 0,9% celkových mzdových nákladů. I v roce 2003 byli zaměstnanci vysíláni na zahraniční kurzy a dlouhodobé stáže. Zahraničních kurzů se zúčastnilo celkem 12 zaměstnanců, na dlouhodobé stáže bylo vysláno 6 zaměstnanců.

## 8. Poskytování informací

### Poskytování informací dle zákona č. 106/1999 Sb., je vymezeno vnitřní směrnici

- *Informace poskytnuté v roce 2003 na základě žádosti*

Na základě 6 písemně podaných žádostí byly v ústředí v roce 2003 poskytnuty informace týkající se (ne)existence zápisů ze závažnějších úředních jednání, dodržování podmínek pro přidělování IČO, o počtu zaměstnanců ČSÚ a z toho zaměstnanců se zdravotním postižením, vč. dalších informací vážících se k této informaci. Bylo vydáno 1 rozhodnutí o nevyhovění žádosti. Všechny informace byly poskytnuty bezplatně. V průběhu roku probíhalo soudní řízení na základě soudní žaloby z roku 2002.

	Ústředí ČSÚ	Krajské reprezentace ČSÚ
Počet podaných žádostí o informace	6	0
Počet podaných odvolání proti rozhodnutí	0	0
Opis podstatných částí každého rozsudku soudu	x	x
Výsledky řízení o sankcích za nedodržování tohoto zákona bez uvádění osobních údajů	x	x
Další informace vztahující se k uplatňování tohoto zákona	x	x

- *Informace poskytnuté zveřejněním*

Na veřejně přístupné vývěsce v ústředí (vzhledem k dislokaci na několika místech Prahy omezeno pouze na pracoviště v Josefské 6, Praha 1) i na pracovištích krajských reprezentací a internetu byly zveřejněny následující informace:

1. úplný oficiální název úřadu
2. důvod a způsob jeho založení vč. podmínek a principů, za kterých provozuje svoji činnost
3. popis organizační struktury
4. kontaktní poštovní adresa
5. bankovní spojení
6. IČO
7. Údaje o schváleném a upraveném rozpočtu a jeho plnění za uplynulý rok
8. Kontaktní adresy a spojení na pracoviště informačních služeb v ústředí i krajských reprezentacích
9. Sazebník úhrad za poskytování informací

### Informační služby

Celkové tržby za poskytnuté služby vč. prodeje publikací, klasifikací, číselníků a elektronických výstupů z databází dosáhly téměř 7,8 mil. Kč. Pracovníky oddělení informačních služeb v ústředí kontaktovalo více než 15 600 zákazníků. Z toho přes e-mailovou poštu došlo více než 3 600 dotazů, poštou či faxem 1 300. Kolem 600 klientů přišlo osobně. Nejmasovější byly telefonické dotazy. V rámci jednotlivých měsíců kulminovaly dotazy v lednu (vlivem zájmu o výši inflace) a v říjnu (dokončování diplomových a disertačních prací a zájem o data spojená s přípravou kolektivních smluv). Obdobnou strukturu kontaktů měly i pracoviště informačních služeb na krajských reprezentacích.

Pokud jde o poskytování elektronických výstupů, pak pracovníci oddělení poskytování elektronických výstupů vyšli vstříc dalším zhruba 2 500 zájemcům o statistické informace, především výpisů IČO, výběrů z databází RES, KROK, MOS, SLDB, demografických a volebních dat. Dále poskytli 350 souborů s číselníky a klasifikacemi, 1 150 kusů CD s produktem RES-MS (Registr ekonomických subjektů) a 15 produktů s Číselníkem objektů s čísly domovními. Během roku 2003 byla obnovena a rozšířena služba poskytování publikací v elektronické formě pomocí internetové služby SCP, tzv. SCP schránky.

V průběhu roku bylo vydáno v ústředí 188 plánovaných titulů publikací, na Krajských reprezentacích 160 plánovaných titulů. Mimo Ediční plán bylo vydáno 25 publikací. Z celkového počtu vydaných 379 titulů bylo 280 s roční nebo nepravidelnou periodicitou. Všechny publikace byly vydány jak v tištěné, tak elektronické formě a pokračovalo jejich zveřejňování na www stránkách ČSÚ v plném znění. Zároveň se dále zvýšil podíl publikací vydávaných v dvoujazyčné čs.-anglické verzi. K významným publikacím vydaným v průběhu roku patřily vedle celostátní statistické ročenky a krajských ročenek publikace s výsledky Sčítání lidu, domů a bytů 2001, připravené jak v ústředí, tak ve všech krajských reprezentacích ČSÚ. Speciální publikace s údaji za jednotlivé obce byla připravena a distribuována všem starostům obecních úřadů. K mimořádným publikacím připraveným na všech krajských reprezentacích patřila zejména krajská analytická publikace hodnotící definitivní výsledky SLBD v časovém i prostorovém srovnání.

Ústřední statistická knihovna byla pro veřejnost po celý rok uzavřena (dislokace oddělení mimo Prahu). Kromě zajišťování periodik, pracovních pomůcek apod. zpracovávaly pracovnice publikace pro nový fond. Získáno, očištěno, označeno a posléze zkatalogizováno a uloženo bylo celkem 8 953 knižních publikací, 521 titulů časopisů, 277 článků v analytickém popisu. Vše bylo pořízeno v knihovním systému Clavius. Znovu byla navázána výměna se 130 partnery v zahraničí, v rámci mezinárodní výměny bylo odesláno kolem 500 publikací a 90 titulů časopisů.

V rámci poskytování informací mezinárodním organizacím bylo vyřízeno 109 dotazníků. Pokračovalo vydávání čtvrtletní publikace CANSTAT Statistical Bulletin ve spolupráci se statistickými úřady kandidátských zemí, aktualizace metadatových stránek pro SDDS a MMF, řada příspěvků mezinárodního srovnání byla připravena pro publikace ČSÚ a zejména pro media a veřejnost v období před referendem.

## Internetová prezentace

Internetová prezentace ČSÚ byla i v roce 2003 jedním z nejdůležitějších prostředků pro poskytování statistických informací veřejnosti. Těsně před koncem roku 2002 byla zprovozněna nová verze internetových stránek – na rozdíl od předchozí statické verze je nový systém dynamické prezentace již na mnohem lepší technologické úrovni (publikační systém v Lotus Notes).

Přechod na tento systém nám umožnil zavést některé nové rubriky, které usnadňují uživatelům orientaci v rozsáhlé prezentaci. V roce 2003 jsme pokračovali ve zveřejňování plné verze velké většiny publikací na internetových stránkách úřadu – původně jsme k této praxi přistoupili po povodni jako k náhradnímu řešení. Uživatelé jsou však velmi spokojeni a proto bylo rozhodnuto u této praxe zůstat. Během roku se www stránky stále více rozvíjely a zdokonalovaly. V pololetí roku 2003 bylo rozhodnuto o změnách prezentace, aby lépe odrážela novou strategii úřadu vůči veřejnosti – strategii otevřenosti.

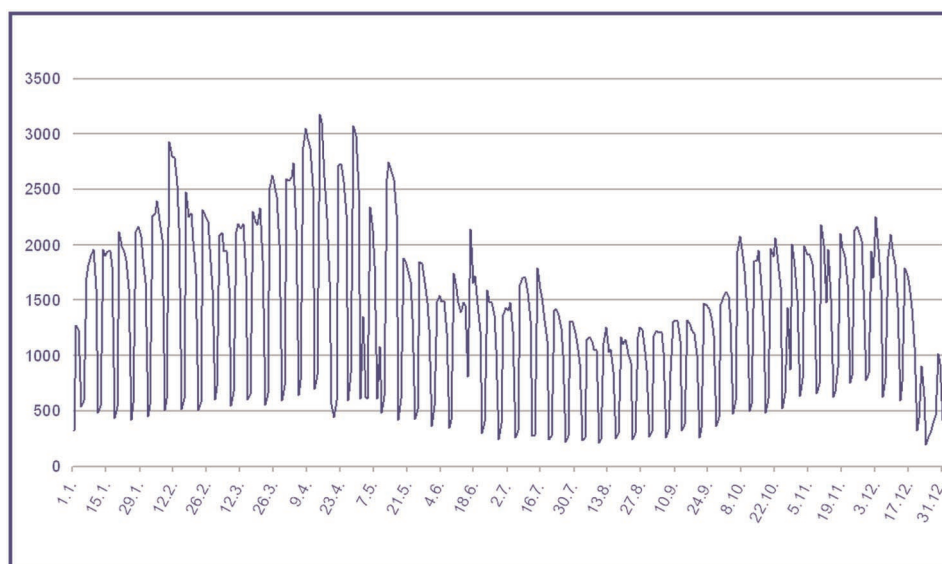
Před vlastním rozhodnutím o změnách byla provedena anketa u uživatelů. Během této ankety ČSÚ dostal 180 odpovědí, z nichž vyplynuly některé základní oblasti, v nichž je nutno provést změny. Jedná se zejména o problematiku časových řad, nedostatek údajů v podrobnějším regionálním členění, nedostatečné nebo nedostatečně srozumitelné metodické poznámky apod.

Výsledky ankety byly promítnuty do navržených změn webové prezentace ČSÚ a na jejich základě pak byly zavedeny nové rubriky – např. ČR: makroekonomické údaje, Analýzy, komentáře ČSÚ, Když se řekne..., Evropská unie, Intrastat. Pro zvýšení uživatelského komfortu je připravován přehled nejbližších RI, nově vydaných publikací apod. Jednou z nejviditelnějších změn byla úprava designu stránek.

Uživatelé tyto změny oceňují, což ukázala anketa, která byla uskutečněna na začátku roku 2004 – 97,5% uživatelů, kteří zaznamenali změny našich www stránek, je hodnotili pozitivně.

Díky výše zmíněné nové technologii tvorby internetových stránek mohl být po celý rok sledován vývoj návštěvnosti – viz graf.

### Návštěvnost hlavní stránky internetové prezentace ČSÚ (unikátní uživatelé)



První pololetí roku je pro uživatele velmi zajímavé, protože se zveřejňují informace za minulý rok (například o HDP či mzdách vždy v březnu), což se odráží ve zvýšené návštěvnosti. Určitý vliv měly i problémy ČSÚ se zahraničním obchodem začátkem roku 2003. V období dovolených došlo k očekávanému snížení počtu přístupů na stránky, po provedených změnách se pak návštěvnost až do konce roku průběžně zvyšovala. Negativní vliv měly opět dovolené koncem roku, rostoucí trend však byl potvrzen začátkem roku 2004.

## 9. Základní ukazatele ČR

### Základní ukazatele České republiky 2003

Rozloha	78 866	km <sup>2</sup>
Počet obyvatel k 1. 1. 2003	10 203 269	osob
z toho ženy	5 236 563	osob
Hustota obyvatelstva na 1 km <sup>2</sup> k 1. 1. 2003	129	osob
Průměrný věk k 1. 1. 2003	39,3	let
Naděje dožití (v roce 2002)		
muži	72,07	let
ženy	78,54	let
Přirozený přírůstek/úbytek na 1 000 obyvatel (v roce 2002)	-1,5	‰
Průměrný počet pracovníků v NH (odhad)	4 862,30	tis. osob
Průměrná hrubá měsíční mzda zaměstnanců NH	16 917	Kč
Index reálných mezd v NH	106,7	%
Míra inflace	0,1	%
Míra nezaměstnanosti k 31. 12. 2003 (registrovaná)	10,31	%
Hrubý domácí produkt	2 410 123	mil. Kč b.c.
Podíl soukromého sektoru na tvorbě HDP	81,5	%
Podíl salda běžného účtu platební bilance na HDP	-6,5	%
Hrubý národní důchod	2 293 478	mil. Kč b.c.
Směnný kurz k USD	28,23	Kč
HDP na 1 obyvatele		
běžné ceny	236 243	Kč
podle směnného kurzu	8 369	USD
v paritě kupní síly	16 523	USD
HND na 1 obyvatele		
běžné ceny	224 810	Kč
podle směnného kurzu	7 964	USD
v paritě kupní síly	15 723	USD



## 10. Kontakty

### Český statistický úřad

Na padesátém 81  
100 82 Praha 10 – Strašnice,  
tel: 274 051 111 (ústředna)

### Kancelář předsedy ČSÚ

tel: 274 052 378, 274 052 017  
e-mail: stygler@gw.czso.cz

### Tiskový referát

tel.: 274 054 017, 274 054 016  
fax: 274 052 133  
e-mail: pistora@gw.czso.cz, prorok@gw.czso.cz

### Oddělení informačních služeb

tel.: 274 052 304, 274 052 648, 274 052 451, 274 052 765  
e-mail: infoservis@gw.czso.cz

### Telefonická infolinka 274 052 900

základní informace o vývoji ekonomických ukazatelů ČR (míra inflace, HDP, mzdy, nezaměstnanost, nejdůležitější demografické údaje)

### Prodejna statistických publikací, pokladna

tel.: 274 052 400  
e-mail: prodejna@gw.czso.cz

### Ústřední statistická knihovna

tel.: 274 052 354  
e-mail: csu-knihovna@iol.cz





Nová budova Českého statistického úřadu

## Kontakty na krajské reprezentace ČSÚ

### **Krajská reprezentace hl. m. Praha,**

Na padesátém 81,  
100 82 Praha 10  
tel.: 274 052 815  
fax: 274 052 538  
e-mail: [infoservispraha@gw.czso.cz](mailto:infoservispraha@gw.czso.cz)

### **Krajská reprezentace Plzeň,**

Slovanská alej 36,  
326 64 Plzeň  
tel.: 377 612 111, 377 612 108  
fax: 377 612 219  
e-mail: [infoservisplzen@gw.czso.cz](mailto:infoservisplzen@gw.czso.cz)

### **Krajská reprezentace pro Středočeský kraj,**

Na padesátém 81,  
100 82 Praha 10  
tel.: 274 054 175, 274 052 666  
fax: 274 054 177  
e-mail: [infoservisstc@gw.czso.cz](mailto:infoservisstc@gw.czso.cz)

### **Krajská reprezentace Karlovy Vary,**

Sportovní 28,  
360 09 Karlovy Vary - Drahovice  
tel.: 353 223 719  
fax: 353 222 677  
e-mail: [infoserviskv@gw.czso.cz](mailto:infoserviskv@gw.czso.cz)

### **Krajská reprezentace České Budějovice,**

Žižkova třída 1,  
370 77 České Budějovice  
tel.: 386 718 440, 386 718 682  
fax: 386 718 450  
e-mail: [infoserviscb@gw.czso.cz](mailto:infoserviscb@gw.czso.cz)

### **Krajská reprezentace Ústí nad Labem,**

Špálova 2684,  
400 11 Ústí nad Labem  
tel.: 472 706 121, 472 706 173, 472 706 172  
fax: 472 770 855  
e-mail: [infoservisul@gw.czso.cz](mailto:infoservisul@gw.czso.cz)

**Krajská reprezentace Liberec,**  
pošt. přihrádka 363,  
nám. Dr. E. Beneše 26, 460 01 Liberec 1  
tel.: 485 244 235, 485 110 223  
fax: 485 110 308  
e-mail: info servislibc@gw.czso.cz

**Krajská reprezentace Hradec Králové,**  
Myslivečkova 914,  
500 03 Hradec Králové 3  
tel.: 495 762 322, 495 546 965, 495 762 352  
fax: 495 546 965, 495 762 390  
e-mail: info servis hkr@gw.czso.cz

**Krajská reprezentace Pardubice,**  
V Ráji 872,  
531 53 Pardubice  
tel.: 466 743 441  
fax: 466 304 962  
e-mail: info servis pa@gw.czso.cz

**Krajská reprezentace Jihlava,**  
Věžní 26,  
586 01 Jihlava  
tel.: 567 304 060, 567 310 402  
fax: 567 310 006  
e-mail: info servis vys@gw.czso.cz

**Krajská reprezentace Brno,**  
Jezuitská 2,  
601 59 Brno  
tel: 542 528 115, 542 528 200  
fax: 542 528 325  
e-mail: info servis brno@gw.czso.cz

**Krajská reprezentace Olomouc,**  
Wellnerova 5,  
779 11 Olomouc  
tel.: 585 731 508, linka 108  
fax: 585 731 532  
e-mail: info servis olom@gw.czso.cz

**Krajská reprezentace Ostrava,**  
Repinova 17,  
702 03 Ostrava  
tel.: 596 133 687, 595 131 211, linka 230, 280  
fax: 595 131 231  
e-mail: info servis\_ov@gw.czso.cz

**Krajská reprezentace Zlín,**  
tř. Tomáše Bati 1565,  
761 76 Zlín  
tel.: 577 210 164  
fax: 577 435 629  
e-mail: info servis-zl@gw.czso.cz