

Zpráva o informačních službách ČSÚ v roce 2023

Souhrnně je možno konstatovat, že také v roce 2023 se v oblasti informačních služeb podařilo zajistit nejen plánované činnosti, ale i řadu dalších prací.

Hlavní výsledky roku 2023

- V roce 2023 byla hlavní pozornost pracovníků informačních služeb věnována přípravě Portálu diseminace, který nahradí současnou webovou prezentaci úřadu, a také aplikace DataStat, která nahradí Veřejnou databázi.
- Jedním z hlavních úkolů byla také spolupráce na postupném zveřejňování výsledků Sčítání lidu, domů a bytů 2021 na webu, ve Veřejné databázi a také ve formátu otevřených dat.
- Pokračovaly práce na zlepšení funkcí mobilní aplikace ČSÚ, která poskytuje uživatelům aktuální údaje z jednotlivých statistik. V průběhu roku byly doplněny další skupiny statistik a také údaje o jednotlivých krajích ve vybraných skupinách statistik. Rozšířena byla možnost uživatele získat základní statistické informace o obci (městském obvodu nebo městské části), ve které se právě nachází, nebo o jakémkoliv vybraném území tohoto typu.
- V roce 2023 bylo vyřízeno 10 650 rozsáhlejších požadavků i jednoduchých dotazů zákazníků, což bylo o téměř 1,5 tis. dotazů více než v předchozím roce; 65 % dotazů vyřídili zaměstnanci informačních služeb v ústředí a 35 % na krajských pracovištích. Tentýž nebo následující den bylo vyřízeno 95 % požadavků zákazníků.
- Požadavky na informace nejčastěji vznášeli samotní občané, ale také zaměstnanci podnikatelských subjektů nebo orgánů státní správy a samosprávy. Ke vznesení svého požadavku používali především e-mail (48 %) nebo telefon (43 %). Dotazy byly nejčastěji zaměřeny na otázky spojené s Registrem ekonomických subjektů (22,3 %), na výsledky statistiky cen a údaje o inflaci (15,5 %), statistiku obyvatelstva (12,0 %), na sčítání lidu, domů a bytů (10,5 %).
- Bylo zpracováno 98 dotazníků z mezinárodních institucí a odpovězeno na 133 dotazů na Evropská data v rámci ESDS (European Statistical Data Support).
- Ústřední statistickou knihovnu v ČSÚ navštívilo v průběhu roku 411 uživatelů, kteří si vypůjčili celkem 926 publikací, v tom 465 knih a 461 periodik. K 31. 12. 2023 bylo ve fondu Ústřední statistické knihovny zpracováno a uloženo celkem 59 500 svazků v celkové hodnotě cca 28,0 mil. Kč.
- Tržby za poskytnuté informační služby dosáhly v roce 2023 podle účetní evidence EIS JASU 847 390 Kč, což představovalo ve srovnání s předchozím rokem zvýšení objemu dosažených příjmů za tyto činnosti o 22 %.
- V Katalogu produktů ČSÚ na rok 2023 bylo v době jeho schválení zahrnuto celkem 300 produktů. V průběhu roku byl doplněn o dalších 17 produktů vydaných v ústředí a o 14 publikací se základními výsledky SLDB zpracovaných na jednotlivých krajských správách; dále bylo zveřejněno 137 tiskových zpráv a oznámení. Celkem bylo publikováno 1 214 výstupů (vč. periodických výstupů a tiskových zpráv).
- Internetová prezentace Českého statistického úřadu zaznamenala v roce 2023 téměř 4 mil. návštěv a přes 10,8 mil. zobrazení. Mezi nejnavštěvovanější stránky patřily kromě domovské stránky úřadu také stránky: Inflace, spotřebitelské ceny; Tiskové zprávy; Rychlé informace; Výkazy, sběr dat; Ceny, inflace; Inflace – druhy, definice, tabulky; On-line vyplňování výkazů (DANTE WEB); Volby 2023; Obyvatelstvo. Nejčastěji hledanými výrazy byly v roce 2023: inflace, volby, počet obyvatel, nezaměstnanost, průměrná mzda. Mezi nejvíce zastoupené typy zařízení, které uživatelé používali při přístupu na webovou prezentaci, patřil desktop (3 048 565) a chytrý telefon (856 030). Nejčastější rozlišení, které na svých zařízeních uživatelé měli, bylo rozlišení 1920 x 1080 (912 032) a 1280 x 1024 (637 667). V prohlížečích vedl s velkým náskokem Chrome (2 055 713) následovanými prohlížeči Microsoft Edge, Chrome Mobile, Mobile Safari a Firefox. Pro získání dat o návštěvnosti byl poprvé použit nástroj pro webovou analytiku MATOMO.

- Ve VDB bylo na konci roku nabízeno již 834 mil. hodnot. Během roku 2023 byl jejich stav navýšen o 136 mil. nových hodnot, většinou ze sčítání 2021. Návštěvnost oproti předchozímu roku mírně klesla, ale naopak počet zobrazení stránek stoupl z loňských zobrazených 4,4 milionu na 4,8 mil. stránek. Z VDB uživatelé provedli více jak 155 tis. exportů ve formátu xlsx. V Národním katalogu otevřených dat, ve kterém měl ČSÚ ke konci roku 2023 registrováno 946 datových sad obsahujících statistická data (266), volební výsledky (311), související číselníky včetně vazeb mezi nimi (361) a ostatní – úřední deska, Registr ekonomických subjektů (RES), Hromadná ubytovací zařízení (HUZ) atd. (8).

Činnosti zajišťované útvary informačních služeb mají dvojí charakter – jednak se jedná o skutečnou službu na zakázku, kdy reagují na požadavky uživatelů (více v části A této zprávy), jednak tyto útvary samy aktivně informace a informační materiály připravují i zveřejňují (podrobněji v částech B a C).

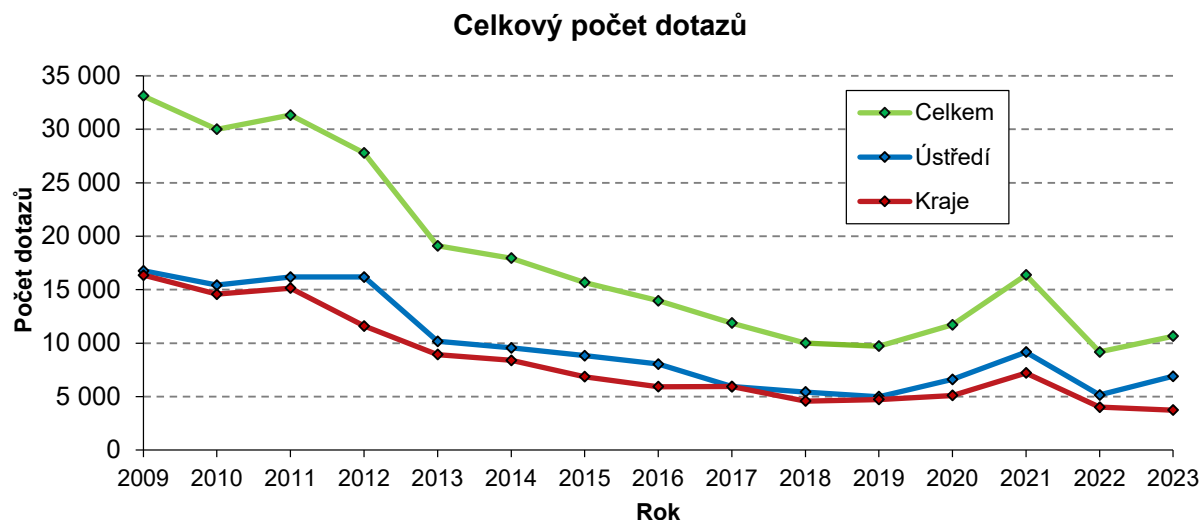
A. Informační služby

Zakázky – dotazy a požadavky

V roce 2023 vyřídili zaměstnanci útvarů informačních služeb v ústředí a na krajských správách celkem 10 650 jednoduchých dotazů i rozsáhlejších požadavků zákazníků. Na pracoviště informačních služeb v ústředí ČSÚ bylo adresováno 65 %, krajská pracoviště informačních služeb obdržela 35 % dotazů. Celkem bylo vyřízeno o 1 476 (tj. o 16,1 %) zakázek více než v předchozím roce.

Dlouhodobý vývoj absolutního počtu dotazů je patrný z grafu 1. Počty dotazů od roku 2009 klesaly, s přerušením trendu v roce 2011 vlivem Sčítání lidu, domů a bytů 2011, kdy byla na informačních službách SLDB vyřizována řada dotazů jednak k samotnému průběhu sčítání a následně pak také na zjištěné výsledky, které byly publikovány především v roce 2012 a 2013. Obdobný výkyv byl zaznamenán v roce 2021, kdy byl nárůst počtu dotazů ovlivněn tím, že pracovníci informačních služeb v ústředí i na krajích se významně zapojili do prací v průběhu sčítání. Jedním z faktorů dlouhodobého poklesu bylo například snižování zájmu o potvrzení o inflaci (od roku 2019 si zákazníci mohou potvrzení opatřené elektronickým podpisem sami stáhnout z webu), průměrné mzdě, počtu obyvatel apod., protože zákazníkům, kteří s těmito informacemi pracují, stačí zveřejnění na webu ČSÚ. Množství těchto požadavků rovněž souvisí s tím, zda legislativa požaduje nebo nepožaduje od uživatelů doložení hodnoty příslušného ukazatele ověřeným výpisem ze statistického zjišťování. V souvislosti se zveřejněním výsledků SLDB 2021 se projevil nárůst počtu dotazů v roce 2023, kdy byly tyto výsledky postupně zveřejňovány v územním a věcném detailu. V posledním roce byl zvýšený zájem také o informace z oblasti registru ekonomických subjektů.

Graf 1



Na rozložení dotazů v průběhu roku mělo výraznější vliv několik faktorů – značný zájem o roční výsledky začíná zveřejněním roční míry inflace ve druhém lednovém týdnu, také během února počet dotazů výrazně převyšoval průměr běžných měsíců, když se projevilo větší množství dotazů v souvislosti s reakcemi respondentů na obdržení statistických výkazů a také v souvislosti s termíny studentských prací. Ve srovnání počtu dotazů mezi roky 2021, 2022 a 2023 měly nepochybně vliv různé termíny spojené s průběhem sčítání lidu a termíny jednotlivých druhů voleb.

Zvýšené počty dotazů počátkem roku 2023 souvisí se souběhem více skutečností – volbou prezidenta republiky, termínem zveřejnění inflace za rok 2022, rozesláním oznámení o zpravodajské povinnosti a zveřejňováním některých výsledků SLDB 2021.

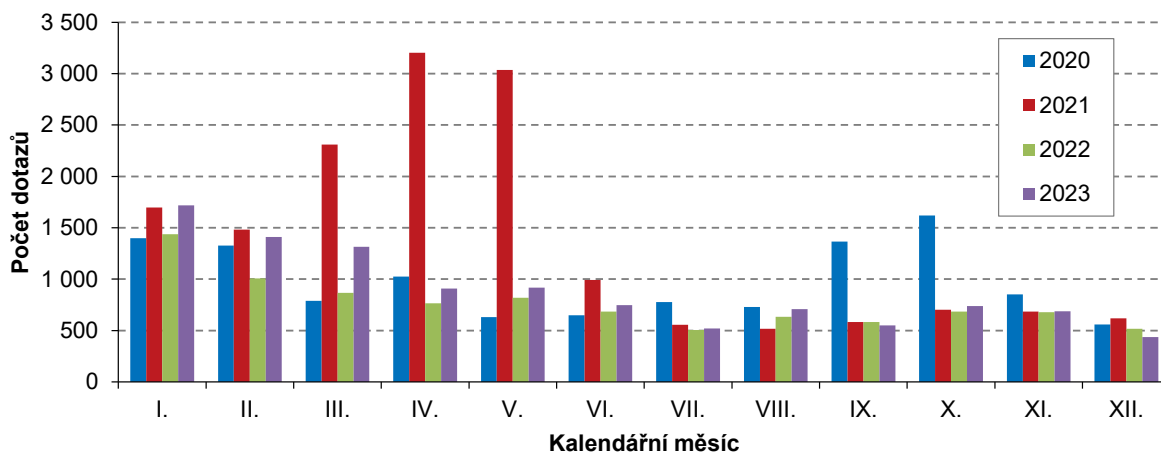
V oblasti poskytování dat z Registru sčítacích obvodů je evidováno 11 pravidelných odběratelů. Naproti tomu z databáze Registru ekonomických subjektů jsou informace poskytovány pravidelně celkem 34 stálým zákazníkům.

Při poskytování výstupů z Registru ekonomických subjektů (RES) externím uživatelům je zcela rutinně využíváno datové tržiště, které umožňuje vytváření pohledů a exportů, které je možné připravit přímo na míru podle požadavků zákazníků. Pomocí datového tržiště je možné také poskytnout různé přehledy o počtech subjektů v jednotlivých kategoriích v rozsahu veřejně poskytovaných atributů. Zákazníci si čím dál více zvykají a používají data RES v otevřeném formátu.

Od listopadu 2022 je k dispozici na webových stránkách nová aplikace DISRES pro prohlížení dat z RES. Oproti původní aplikaci nabízí více možností výběru požadovaného ekonomického subjektu a nově možnost výběru a exportu souboru subjektů podle zákazníkem stanovených kritérií. Dále byl významně zmodernizován celkový design prostředí, který je nyní přehlednější a uživatelsky přívětivější.

Graf 2

Počet dotazů podle kalendářních měsíců



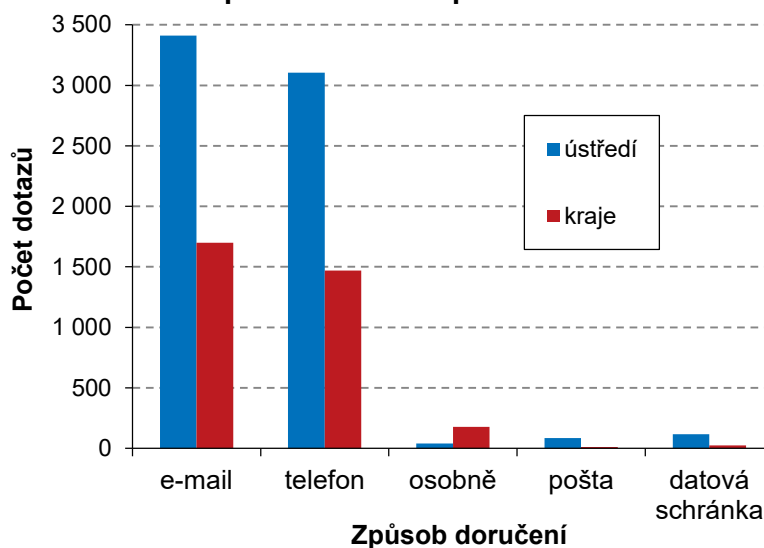
Podobně jako v předchozích letech také v roce 2023 ČSÚ uzavíral smlouvy o poskytnutí mikrodat v rámci spolupráce s vysokými školami a výzkumnými pracovišti. Celkem bylo v uplynulém roce podepsáno 45 smluv na poskytnutí a zpracování mikrodat (včetně dílčích smluv a dodatků) a smluv na poskytnutí přístupu ke službě Georeporty API; nejvíce smluv bylo podepsáno tradičně na poskytnutí mikrodat ze sociálních (SILC, SRÚ, VŠPS) a demografických statistik a ze Sčítání lidu, domů a bytů 2021.

Způsob doručení požadavků

Zákazníci se na pracoviště informačních služeb již řadu let obracují se svými požadavky podobným způsobem. V posledních několika letech však strukturu zřejmě do určité míry ovlivnily vnější vlivy (epidemie covid-19), v roce 2023 byly nejčastější dotazy prostřednictvím e-mailu (48 %), které převažovaly jak v ústředí (49 %), tak i na krajích, kde tvořily 45 % dotazů. Druhým nejčastějším způsobem byly telefonické dotazy, kterých bylo zodpovězeno 43 % (v ústředí tvořily 45 %, na krajích 39 %). Osobně přišel větší počet uživatelů se svými požadavky na krajská pracoviště ČSÚ – tam podíl osobně předaných požadavků na celku představoval téměř 5 %, zatímco v ústředí tento podíl činil jen 0,6 % dotazů. V posledních letech zasílají zákazníci své požadavky také prostřednictvím datových schránek (především na ústředí), ale podíl takto přijatých požadavků zatím není příliš významný (1,3 %). Podíl požadavků zasílaných poštou je dlouhodobě nízký a loni klesl pod 1 % všech dotazů a požadavků.

Graf 3

Způsob doručení požadavku

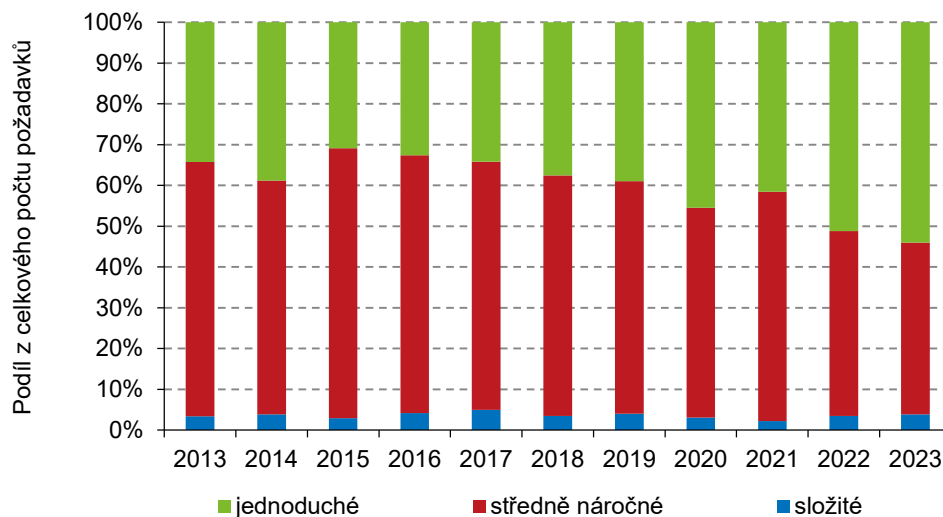


Náročnost zakázek a doba potřebná k jejich vyřízení

Posouzení náročnosti zakázek je značně subjektivní¹, přesto se průběžně snažíme složitost zakázek evidovat a hodnotit. Až do roku 2011 výrazně převažovaly požadavky jednoduché, jejich podíl se pohyboval mezi 70 – 80 %. V roce 2012 došlo z důvodu změny metodiky zapisování zakázek k obratu – podíl jednoduchých dotazů byl v té době 40 %. Přes drobné výkyvy v jednotlivých letech je podíl zakázek z hlediska jejich složitosti víceméně stejný. V roce 2023 mírně vzrostl počet dotazů označených jako jednoduché na 54,0 % dotazů, současně také zakázek vyhodnocených jako složité na 3,9 %. Naopak středně náročných dotazů mírně ubylo na 42,1 %.

Graf 4

Složitost zakázek



Stejně jako v předchozích letech byla v roce 2023 pouze malá část zakázek předána ke zpracování VPO (6,7 %), kromě toho byly rovněž s pracovníky VPO konzultovány odpovědi na některé specifické nebo velmi složité dotazy, které vyžadovaly speciální zpracování dat, podrobné metodické vysvětlení nebo detailní poznatky o kvalitě a spolehlivosti dat, především z výběrových zjišťování.

V roce 2023 se pokračovalo v nastaveném standardu co nejkratší doby trvání vyřízení zakázky (zaslání odpovědi). Ještě ve stejný den nebo následující den byla vyřízena naprostá většina (95,3 %) požadavků. Zcela statisticky nevýznamný (0,2 %) byl podíl zakázek, k jejichž vyřízení bylo potřeba více než 30 dní. Jednalo se výhradně o nejsložitější požadavky, jejichž obsah byl konzultován (často i opakovaně) se zákazníkem, jindy bylo nutné provést mimořádné zpracování dat na VPO nebo zákazník své požadavky postupně upřesňoval apod. Část zakázek (cca 0,4 %) nebylo možné vyřídit vůbec, protože data nebyla k dispozici v požadovaném detailu (věcném nebo územním), eventuálně ČSÚ zákazníkem požadované údaje vůbec nesleduje. V takových případech zaměstnanci informačních služeb zákazníkovi pomáhali nabídkou náhradního řešení, např. nabídkou podobně zaměřených dostupných informací, odkazem na internetové stránky jiných institucí apod.

Hlavní skupiny zákazníků ČSÚ

Podíly hlavních skupin zákazníků ČSÚ se v průběhu let příliš neměnily, samozřejmě až na výkyv v roce 2021 v souvislosti se sčítáním lidu. Obdobně jako v předchozích letech byli v roce 2023 nejčastějšími zákazníky informačních služeb občané, popřípadě osoby, u kterých se nepodařilo zjistit, že informace požadují pro nějaký podnikatelský subjekt nebo nějakou instituci. Dalšími nejčastějšími zákazníky byli zástupci podnikatelské sféry, studenti, zaměstnanci státní správy a samosprávy, dále pak média, sdružení a neziskové organizace.

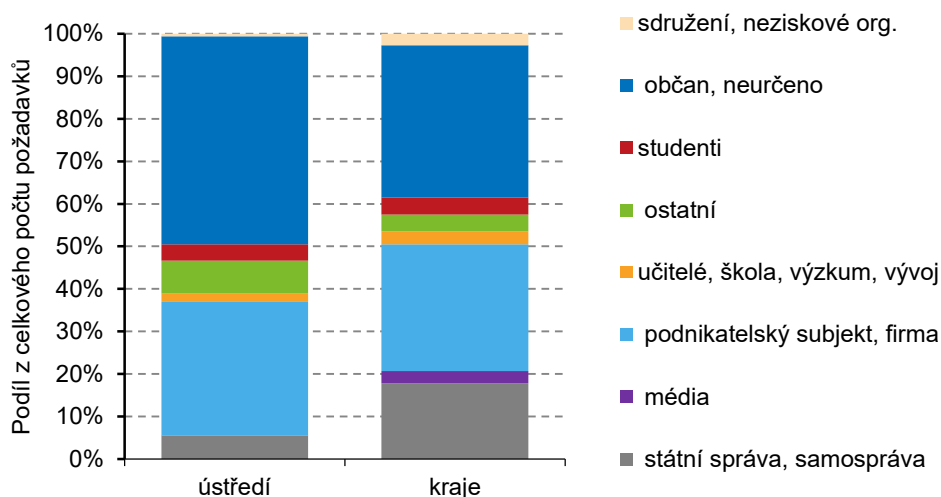
Struktura zákazníků se mezi centrem a regiony logicky liší. Podíl dotazů občanů (včetně nezjištěné skupiny) v roce 2023 představoval téměř 49 % celkového počtu dotazů vznesených na pracoviště informačních služeb v ústředí, na krajích to bylo 36 %. Častějšími klienty krajských pracovišť oproti ústředí

¹ Hodnocení z hlediska složitosti dotazu určuje vždy ten, kdo zakázku vyřizuje. Mezi jednoduché dotazy patří požadavky, na které lze odpovědět bez velkého hledání, především jde o často žádané údaje v publikacích, časových řadách. Středně těžké dotazy se týkají např. vysvětlování metodiky, sestavování tabulek z několika zdrojů, rovněž sem zařazujeme požadavky vyřizované v angličtině nebo jiných jazycích. Složité dotazy představují sestavování dlouhých časových řad (doplněných metodikou), přípravu zakázek z mnoha statistik apod.

naopak logicky byli zástupci samospráv a regionálních pracovišť orgánů státní správy. Rovněž nejrůznější sdružení nebo neziskové organizace se více obracely na územně příslušná krajská pracoviště. Podnikatelské subjekty a také studenti se obracují jak na pracoviště v ústředí, tak na pracoviště v krajích. Dotazy médií jsou evidovány téměř výhradně na krajích, v ústředí je vyřizují tiskový mluvčí a oddělení marketingu a PR. Naopak zástupci mezinárodních organizací se obraceli téměř bezvýhradně na pracovníky v ústředí.

Graf 5

Struktura zákazníků



Témata zakázek

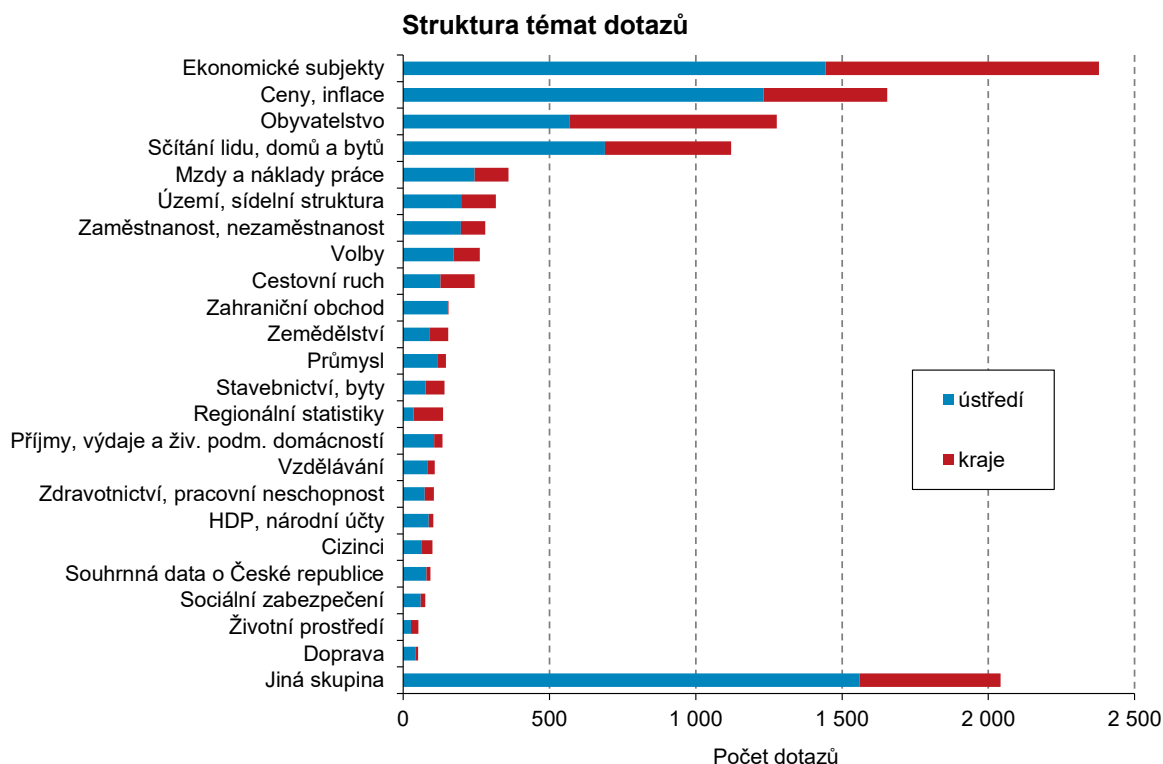
Obdržené dotazy se evidují také podle skupin statistik, ke kterým se vztahují. Zákazníci se v rámci jednoho dotazu někdy ptají na informace z více oblastí statistik, v takovém případě je téma zapsáno vícekrát, proto součet počtu dotazů podle témat je o desetinu větší než celkový počet dotazů. Více než 16 % dotazů tvořily požadavky označené jako „jiná skupina“ – jde o dotazy, které nelze přiřadit ke konkrétní skupině statistik, např. obecné dotazy k výkaznictví (1 903 dotazů), informace metodického charakteru (1 833 dotazů), orientace na internetových stránkách, technická podpora apod.

V roce 2023 se na první místo skupin statistik, na které se zákazníci nejvíce ptali, vrátila Ekonomické subjekty (dříve označované jako Organizační statistika). Tato skupina tvořila více než 22 % dotazů, jedná se o výběry subjektů z RES podle uživatelem stanovených kritérií nebo nápočty struktury subjektů evidovaných v RES. Kromě toho v souvislosti s provozem Registru osob se na informační služby stále obracují méně informovaní zákazníci s požadavkem na výpisy z ROS, aktualizaci údajů o subjektu v ROS, zrušení údajů o subjektu v ROS apod. V případě, že se na pracoviště informačních služeb obrátí, dostanou informaci o správném postupu pro získání výpisu z ROS (tj. z Registru osob) nebo o postupu při aktualizaci dat v RES (ROS). Nadále pokračoval zájem o skupinu statistik Ceny, inflace (15,5 % dotazů), která obsadila druhé místo v počtu nejčastějších dotazů.

Ve statistice obyvatelstva (12,0 % dotazů) se dotazy uživatelů především soustředily na vývoj počtu a struktury zemřelých (v souvislosti s následky epidemie). Následuje Sčítání lidu, domů a bytů, kde byly především poskytovány podrobné údaje, a to jak z pohledu detailního členění ukazatelů, tak z hlediska jejich podrobného územního členění. Takové údaje byly samozřejmě poskytovány při důsledném dodržování schválených pravidel pro ochranu důvěrných údajů. V řadě případů zákazníci také požadovali srovnání s údaji z předchozích sčítání. Velký zájem byl rovněž o statistiku práce a mezd s dotazy především na průměrné mzdy, medián mezd, vývoj mezd a míru nezaměstnanosti.

Nejčastěji poskytovaným typem výstupu byly hotové produkty – odkazy na publikace a soubory na webu a do veřejné databáze, ale patří sem i soubory dat, které předem připravujeme na základě odhadu zájmu uživatelů (58,0 % dotazů), informace ke statistickému zjišťování (17,9 %) a informace metodického charakteru (17,2 %). Část dotazů (0,7 %) je zařazována pod téma „Technická podpora služeb“. Sem patří například dotazy na fungování webu, způsob předávání dat apod. Speciální výstupy na zakázku tvořily 3,2 % dotazů.

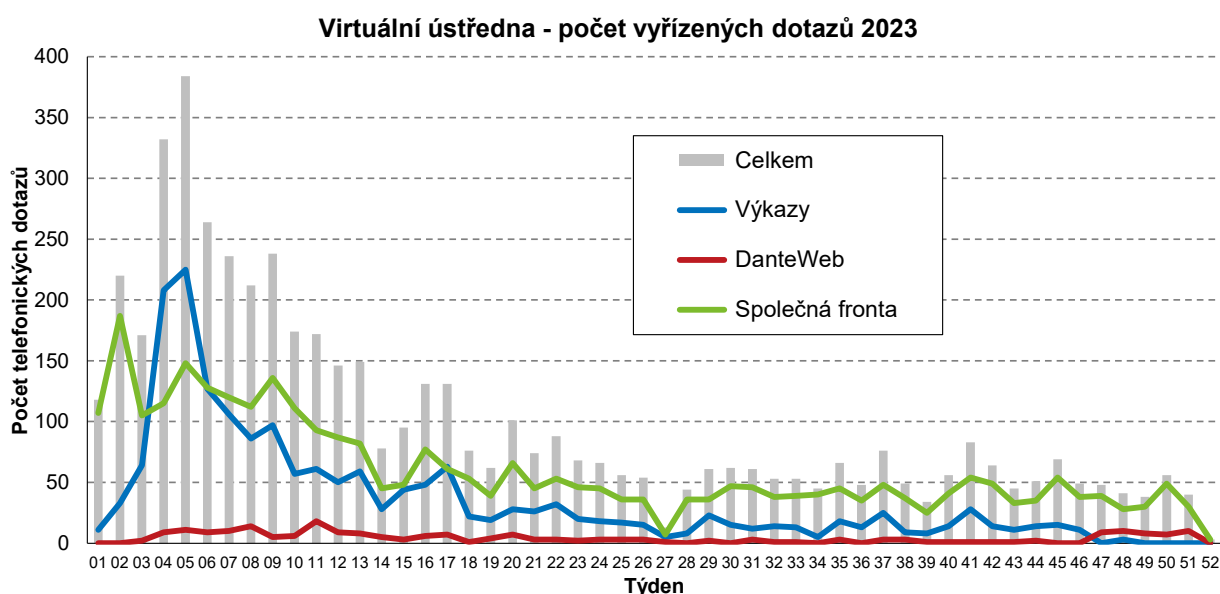
Graf 6



Virtuální ústředna

V roce 2023 pokračovalo využívání tzv. Virtuální ústředny pro vyřizování telefonických dotazů převážně obecného charakteru. Volající má na výběr 3 okruhy témat pro svoje otázky – otázky týkající se výkazů a výkaznické povinnosti, dotazy na technickou podporu při využívání aplikace DanteWeb a Společnou frontu, kde jsou podávány informace z jednotlivých oblastí statistiky a zodpovídány dotazy na konkrétní požadavky na údaje (např. inflace, počet obyvatel a jiné). Nejvíce dotazů je evidováno v prvním čtvrtletí roku, kdy volající zjišťují informace o výši inflace. Následuje období, kdy se respondentům rozesílá oznámení o zpravodajské povinnosti a infolinka je vytěžována dotazy na důvody zařazení do šetření a způsob jak vyplnit jednotlivé výkazy.

Graf 7



Nejvíce dotazů v roce 2023 směřovalo do společné fronty, kde bylo zodpovězeno 3 143 hovorů. Následovalo 1 842 dotazů na výkazy a informace ohledně DanteWebu byly podány 219 volajícím. Tato struktura dotazů odpovídá vytížení virtuální ústředny v roce 2022.

Mimořádné zakázky

Při řešení složitějších zakázek je potřeba mnohdy opakovaně komunikovat se zákazníkem, kdy je nezbytné přesně zjistit a někdy korigovat jeho představy, vysvětlit mu metodiku nebo případná omezení vypovídací schopnosti dat. Ve složitějších případech oslovujeme pracovníky věcně příslušných odborů, bez jejichž spolupráce by se takové zakázky mnohdy ani vyřešit nedaly. Pokud ČSÚ nemá informace v požadované oblasti k dispozici, snažíme se zákazníkovi poradit, kde takové údaje hledat. Rozmanitost, šíří i obtížnost dotazů a požadavků, které se v informačních službách řeší, bychom chtěli dokumentovat na konkrétních příkladech. Přehled vybraných zakázek zpracovaných v roce 2023 v ústředí a na krajských správách je uveden Příloze č. 1.

Mezinárodní informační služby

Počet poskytnutých informací a vyplněných mezinárodních dotazníků

Typ informace:	2017	2018	2019	2020	2021	2022	2023
Mezinárodní dotazníky	144	126	135	146	149	143	98
Počet informací v rámci ESDS ²	199	167	166	135	102	121	133

V rámci své činnosti je ČSÚ již dlouhodobě zapojen do sítě národních kontaktních center „European Statistical Data Support“ (ESDS). Počet dotazů na evropskou statistiku se v roce 2023 oproti roku 2022 opět mírně zvýšil a dosáhl úrovně z roku 2020. Pravidelní zákazníci již samostatně využívají webovou prezentaci a databáze Eurostatu, které jsou velmi komfortní i pro české uživatele. Většina dotazů byla zodpovězena v průběhu 24 hodin, velká část z nich ještě tentýž den.

Ústřední statistická knihovna

Ve srovnání s předchozími roky byl rok 2023 pro Ústřední statistickou knihovnu (ÚSK) mnohem příznivější, i když byl její provoz ovlivněn pracemi na dokončení Energeticky úsporného projektu renovace administrativní budovy ústředí ČSÚ v Praze. Rekonstrukce samotných prostor knihovny probíhala v červenci a srpnu, knihovna tedy byla zcela uzavřena. K jejímu znovuotevření do plného provozu došlo 11. září 2023.

V depozitáři ÚSK již byly zcela odstraněny dřevotřískové podlahy, podlahy byly ošetřeny penetrací. Koncem února bylo dokončeno přestěhování všech publikací zpět do regálů, došlo ke znatelnému zpřehlednění depozitáře. V průběhu roku, v rámci rekonstrukce budovy na Skalce, využily prostory depozitáře dočasně jiné útvary k uložení svých materiálů. Každé čtvrtletí proběhla revize výtahové šachty vedoucí do depozitáře.

Během roku posílali externí uživatelé své požadavky (podle již zavedené praxe) e-mailem nebo telefonovali, osobní schůzky si sjednávali s denním předstihem. Pokračoval prodej publikací a časopisů vydaných ČSÚ. Čtenáři si zhotovovali kopie datových zdrojů vlastními přístroji (digitální fotoaparát, příruční scanner), nabízené reprografické služby nevyužili. V prosinci do knihovny zavítaly dvě exkurze studentů (z Československé akademie obchodní Dr. E. Beneše, Praha a Obchodní akademie Lysá nad Labem).

Současně pokračovalo zpracovávání a doplňování knihovního fondu, souběžně se zasláním knih a časopisů do zahraničí v rámci mezinárodní výměny publikací.

Základní údaje o činnosti Ústřední statistické knihovny

	2017	2018 ¹⁾	2019	2020 ²⁾	2021 ²⁾	2022 ³⁾	2023 ³⁾
Počet návštěvníků	1 006	720	732	172	287	384	411
Počet výpůjček	4 803	2 382	2 168	361	614	1 389	926
Přírůstky knižního fondu	1 797	1 149	1 423	242	274	387	471

¹⁾ Výsledky jsou zkráceny téměř půlročním uzavřením knihovny pro veřejnost.

²⁾ Výsledky jsou výrazně ovlivněny dopady protiepidemických opatření.

³⁾ Výsledky odrážejí dočasné uzavření knihovny pro veřejnost z důvodu rekonstrukce budovy ČSÚ

V průběhu roku 2023 se do knihovny nově zaregistrovalo 10 čtenářů, k 31. 12. 2023 knihovna evidovala celkem 2 172 registrovaných uživatelů.

² ESDS – European Statistical Data Support – ČSÚ je součástí sítě národních statistických úřadů, které poskytují podporu uživatelům při získávání evropských statistických dat.

Během roku knihovnu ČSÚ navštívilo 411 uživatelů, kteří si vypůjčili, převážně k prezenčnímu studiu, celkem 926 publikací, v tom 465 knih a 461 periodik.

V on-line katalogu bylo za rok 2023 zaznamenáno 614 vstupů a 41 985 vyhledávání. Čtenáři vstupovali prostřednictvím webového katalogu ČSÚ, svá čtenářská konta využili v 8 případech. Ve srovnání s rokem 2022 se snížil počet vstupů do online katalogu, počet vyhledávání se naopak významně zvýšil. Při vstupu do online katalogu ÚSK průměrně vyhledávali více publikací najednou.

K 31. 12. 2023 bylo ve fondu Ústřední statistické knihovny zpracováno a uloženo celkem 59 500 svazků v celkové hodnotě (stanovené částečně odhadem) 27 969 849 Kč.

Během roku 2023 bylo evidováno a zkatalogizováno celkem 471 knižních publikací včetně CD a nově i dvou flashdisků v celkové hodnotě (stanovené částečně odhadem) 115 068 Kč. Náklady na nákup z toho činily 812 Kč.

Nejvýznamnějším zdrojem nových publikací se staly dary (270 publikací) od stávajících i bývalých zaměstnanců ČSÚ. Druhý početně významný zdroj přírůstku fondu představovaly vlastní publikace ČSÚ (147 publikací). Na třetím místě knihovní fond obohatily zahraniční publikace získané výměnou (38 publikací). Vytištěním z formátu pdf knihovna získala 11 publikací. Vracením starých publikací zapůjčených čtenáři ještě před povodní 2002 přibyly 4 svazky.

V roce 2023 knihovna korespondovala s 25 výměnnými partnery.

V roce 2023 knihovna evidovala celkem 69 titulů novin a časopisů. Za předplatné na odběr odborných periodik bylo v roce 2023 vydáno celkem 285 778,- Kč. Zahraniční periodika knihovna získává také výměnou.

V analytickém popisu odborných časopisů bylo zpracováno 101 titulů článků.

Pro pracovníky ČSÚ bylo zakoupeno a na rozdělovníky předáno jako pracovní pomůcky 23 kusů odborných publikací.

SafeCentrum

V SafeCentru měli také v roce 2023 zájemci z akademické i vědecké sféry možnost při splnění stanovených podmínek pracovat s důvěrnými statistickými údaji. Služby SafeCentra opakovaně využilo 6 pracovníků z akademické i vědecké sféry. Činnost SafeCentra byla výrazně ovlivněna pracemi na rekonstrukci budovy, kdy bylo SafeCentrum 3 měsíce zcela uzavřeno.

Vyřizování dotazů podle zákona 106/1999 Sb.

Významnou činností útvaru informačních služeb na ústředí je vyřizování dotazů podle zákona č. 106/1999 Sb., o svobodném přístupu k informacím. Podle tohoto zákona bylo v roce 2023 evidováno a vyřízeno 56 žádostí o informace, což je proti předchozímu roku mírný pokles, ale od roku 2000 se jedná o druhý nejvyšší počet podaných žádostí.

Dotazy podle zákona 106/99 Sb., o svobodném přístupu k informacím

	2017	2018	2019	2020	2021	2022	2023
Podané žádosti	20	22	19	27	45	61	56
Podaná odvolání (rozklad)	1	2	-	-	1	3	-

Tržby za poskytnuté služby

Tržby za poskytnuté produkty a informační služby v roce 2023 dosáhly podle účetní evidence EIS JASU 847 390 Kč (o 156 234 Kč více než v roce předchozím). Meziročně se příjmy za poskytnuté informační služby zvýšily o 22,6 %. Rozpočet příjmů za informační služby ČSÚ na rok 2023 ve výši 750 tis. Kč se podařilo překročit o více než 97 tis. Kč, přestože ČSÚ poskytuje stále více velkých objemů dat v otevřeném formátu, která si uživatel může zdarma stáhnout z webových stránek. Na meziroční zvýšení objemu tržeb měl vliv zvýšený zájem o zpracování mikrodat z výsledků SLDB 2021.

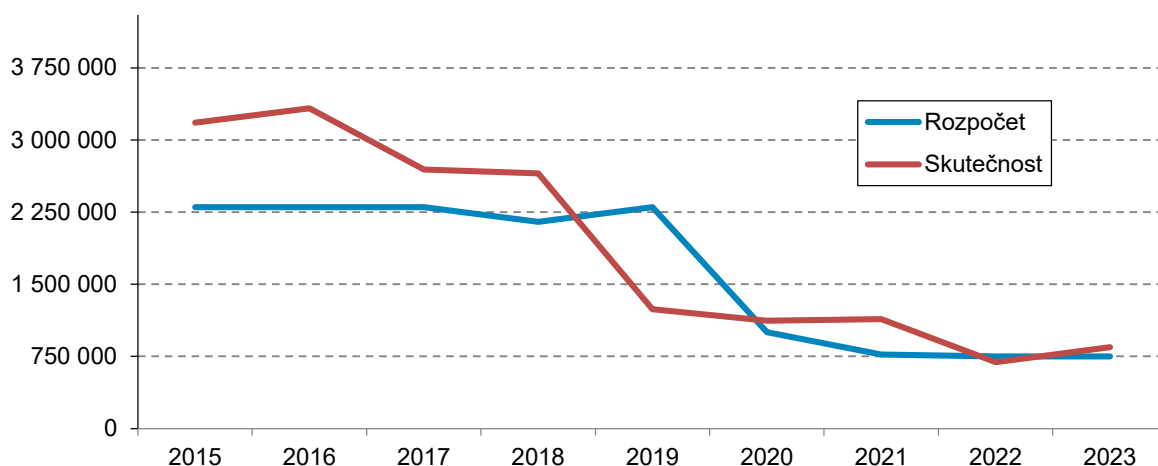
Tržby za poskytnuté informační služby a jejich struktura

	2017	2018	2019	2020	2021	2022	2023
Tržby celkem v Kč	2 694 164	2 652 815	1 239 765	1 119 910	1 137 955	691 156	847 390
v tom podíl tržeb v %							
Registr ekonomických subjektů	56,6	49,0	40,8	42,4	41,4	34,1	23,5
Speciální zakázky	16,7	15,2	33,5	24,4	26,0	29,2	21,3
Publikace	3,9	3,5	7,1	8,2	8,9	11,5	8,7
Registr sčítacích obvodů a budov	8,3	5,4	10,3	4,6	5,8	4,1	10,5
Mikrodata	14,4	26,9	8,3	20,5	17,9	21,1	35,9

Dle struktury tržeb pokračoval pokles tržeb za činnosti spojené s RES (vzhledem ke zveřejnění celé databáze RES v otevřeném formátu na webu), které i nadále patří k nejvýznamnějším položkám našich příjmů – jejich podíl na celku v roce 2023 dosáhl 23,5 %, ale proti roku 2018 byl poloviční. Významný je rovněž podíl tržeb za zpracování speciálních zakázek, v nichž se ke kalkulaci ceny využívá především sazba za 1 hodinu práce odborného zaměstnance (tato sazba se nezměnila). V roce 2023 byl významný také podíl tržeb za výběry z Registru sčítacích obvodů a budov, který přesáhl 10 % z celkových tržeb, i když jejich objem v jednotlivých letech značně kolísá.

Graf 8

Tržby za poskytnuté produkty a služby v Kč



B. Zajištění publikační činnosti úřadu

Útvary Informačních služeb mimo jiné zajišťují některé činnosti související s vydáváním publikací ČSÚ. Kromě toho, že odpovídají za sestavování Katalogu produktů (KP), koordinují také jeho plnění a zajišťují zveřejňování produktů na webu. Z následující tabulky je patrný přehled produktů v KP na rok 2023.

Přehled o produktech zařazených do Katalogu produktů v době jeho schválení

	2018	2019	2020	2021	2022	2023
Produkty celkem	290	321	313	317	319	300
v tom: analýzy	26	43	45	38	39	22
časové řady	63	65	63	113	114	112
další datové soubory ^{*/}	180	192	184	145	145	146
rychlé informace	21	21	21	21	21	20

**/ včetně termínů zveřejnění národních účtů*

Katalog produktů byl v průběhu roku doplněn o dalších 17 produktů vydaných v ústředí a o 14 publikací se základními výsledky SLDB zpracovaných na jednotlivých krajských správách, celkem tedy bylo vydáno 331 titulů, dále bylo zveřejněno 137 tiskových zpráv a oznámení.

Útvary informačních služeb se také věnují vlastní publikační činnosti.

Také v roce 2023 odbor informačních služeb zajišťoval koordinaci prací při zpracování a zveřejnění Statistické ročenky České republiky. Jako každý rok odbor zpracoval a zveřejnil publikaci Česká republika v mezinárodním srovnání a ve spolupráci s VPO čtvrtletní publikaci Ukazatele sociálního a hospodářského vývoje České republiky. Zdrojem dat pro tuto publikaci je od roku 2023 výhradně veřejná databáze, všechny tabulky byly převedeny na předdefinované výstupní objekty veřejné databáze.

Velkou pozornost Odbor informačních služeb věnuje možnostem vizualizace statistických informací a jejich přiblížení veřejnosti. V roce 2023 pracovníci odboru zaktualizovali a zveřejnili aplikaci Porovnání krajů, která uživatelům umožňuje zobrazit vývoj cca 30 vybraných ukazatelů v časové řadě od roku 2000 v dynamických grafech nebo mapách, ukazatele různě kombinovat a jejich zobrazení upravovat podle vlastních potřeb (<https://www.czso.cz/csu/czso/porovnani-kraju-poradi-kraju>).

Kromě toho Odbor informačních služeb významně spolupracuje s Odborem komunikace na přípravě aktualizované verze publikace Česko v číslech s vizualizací výsledků jednotlivých statistik a začal připravovat digitální publikaci o seniorech, která bude zveřejněna na webu koncem letošního roku nebo začátkem roku příštího.

V průběhu roku byla ve třech etapách aktualizována publikace Česká republika od roku 1989 v číslech s dlouhodobými časovými řadami, o kterou mají uživatelé značný zájem. V návaznosti na krajské statistické ročenky byl opět připraven produkt Srovnání krajů v České republice.

Odbor je také autorem každoročně vydávaných publikací s výběrem regionálních dat – Kraje České republiky, Malý lexikon obcí a publikace Správní obvody obcí s rozšířenou působností. Zdrojem dat pro tyto publikace je Veřejná databáze. Mimo to Odbor přispívá tabulkami mezinárodního nebo meziregionálního srovnání do publikací připravovaných jinými útvary.

Odbor nadále koordinuje přípravu společných publikací vydávaných všemi krajskými správami. Pro jednotlivé publikace jsou zřizovány pracovní skupiny, které připravují podklady tak, aby byly minimalizovány vícenásobné práce. V tomto systému byly připraveny a vydány krajské statistické ročenky, čtvrtletní krajské bulletiny a dvě základní publikace na téma sčítání lidu domů a bytů 2021. Konkrétně se jednalo o „Základní výsledky Sčítání lidu, domů a bytů 2021 – příslušný kraj“ a „Sčítání lidu, domů a bytů – příslušný kraj – analýza výsledků“. Ve vybraných krajích byla vydána také analýza „Základní tendence demografického, sociálního a ekonomického vývoje kraje“ a další publikace zaměřené především na statistiku obyvatelstva. Vedle toho byly na krajských webech pravidelně zveřejňovány další datové sady a povinné nebo fakultativní aktuality, časové řady a přehledy dat až do úrovně jednotlivých obcí.

Internetové stránky ČSÚ

Rok 2023 byl kromě plánovaných běžných aktualizací a zveřejňování nového obsahu zaměřen na publikování výsledků Sčítání lidu, domů a bytů 2021 na webu scitani.cz.

Hlavním úkolem bylo z pohledu webu pokračování v projektu Portál diseminace (tedy přípravě nové webové prezentace úřadu). Součástí akce bude i změna domény z czso.cz na csu.gov.cz.

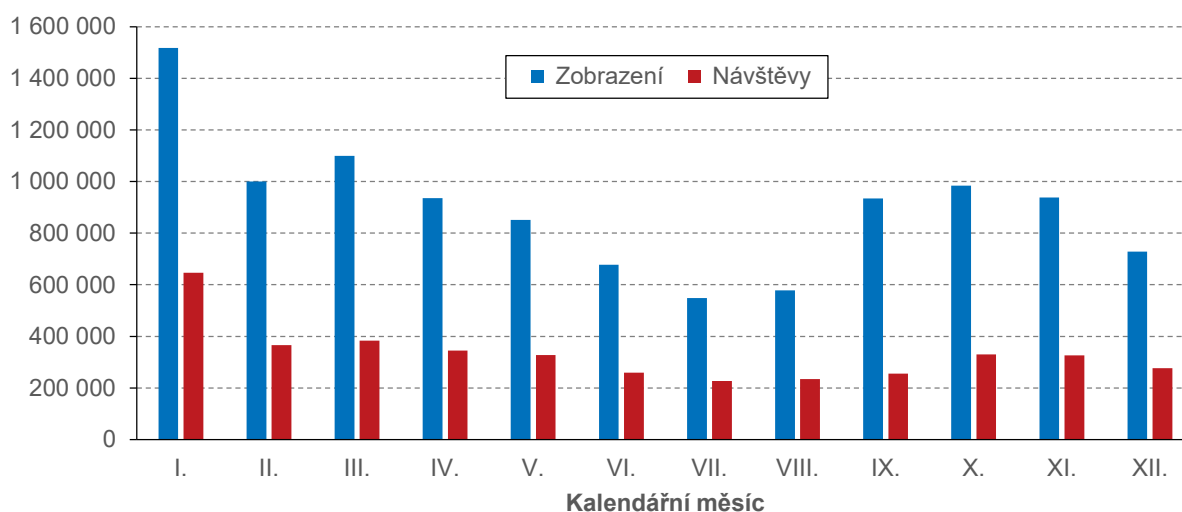
V rámci tohoto projektu se chystá komplexní změna řešení, a to redakčního systému pro správu webu a grafické podoby webu. Dojde i k částečné úpravě informační architektury. V první fázi projektu byl vytvořen nový redakční systém, který byl posléze (ve druhé fázi projektu) rozšířen o další funkcionality. Do nového prostředí (Redakčního systému) byla převedena prezentace scitani.cz, která na konci roku 2023 přešla pod doménu scitani.gov.cz.

V rámci projektu Portál diseminace byl zahájen nejprve testovací provoz a posléze i ostrý provoz nového nástroje pro webovou analytiku MATOMO. Data o návštěvnosti webu za rok 2023 pocházejí již kompletně z MATOMO (náhrada Google Analytics). Z tohoto důvodu nejsou plně srovnatelné s údaji za předchozí roky.

- Na internetové prezentaci ČSÚ (www.czso.cz) bylo za rok 2023 zaznamenáno **téměř 4 mil. návštěv a necelých 11 mil. zobrazení**.
- Mezi **nejvíce navštěvované stránky** internetové prezentace patří, kromě nejnavštěvovanější domovské stránky webové prezentace, v roce 2023 následující stránky: inflace – spotřebitelské ceny, tiskové zprávy, rychlé informace, výkazy, sběr dat, ceny, inflace, inflace – druhy, definice, tabulky, on-line vyplňování výkazů (DANTE WEB), volby 2023 a obyvatelstvo.
- **Mobilní zařízení pro přístup** na internetovou prezentaci ČSÚ bylo využito pro 856 tis. návštěv (více než 21 % návštěvníků).
- Mezi webovými **prohlížeči** byly nejvíce zastoupené prohlížeče Chrome, Microsoft Edge a Chrome Mobile.
- **Nejvíce návštěvníků** v roce 2023 přistoupila na webovou prezentaci z České republiky, Spojených států amerických a Ruska.
- **Nejhledanějšími výrazy** byly: inflace, volby, počet obyvatel, nezaměstnanost, průměrná mzda.

Graf 9

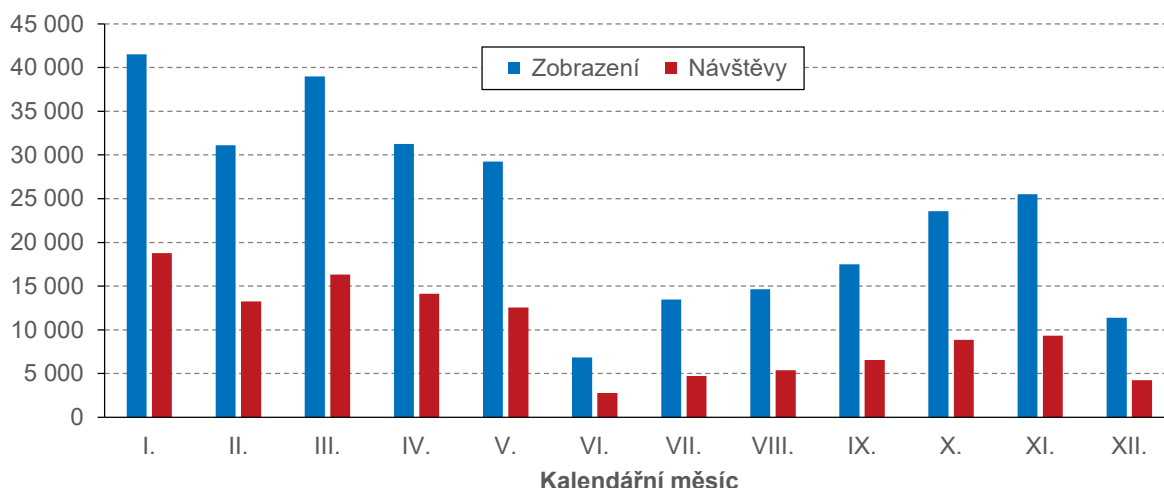
Návštěvnost webu czso.cz v roce 2023



- Na internetové prezentaci scitani.cz bylo za rok 2023 zaznamenáno **více než 45 tis. návštěv a necelých 133 tis. zobrazení**.
- Mezi **nejvíce navštěvované stránky** sčítání se řadí zveřejnění výsledků, výsledky, věková struktura, vzdělání a pohlaví.
- V období od 1. 1. 2023 do 31. 12. 2023 přistoupila na internetovou prezentaci SLDB **třetina návštěv prostřednictvím mobilních zařízení**.
- Mezi webovými **prohlížeči** byly nejvíce zastoupené prohlížeče Chrome, Chrome Mobile a Safari.
- **Nejvíce návštěvníků** přistoupila na webovou prezentaci z České republiky, Ruska a Německa.
- **Nejhledanějšími výrazy** byly v roce 2023: obyvatelstvo, náboženství, něco jako malá televize, registrovaný pobyt a národnost.

Graf 10

Návštěvnost webu scitani.cz v roce 2023



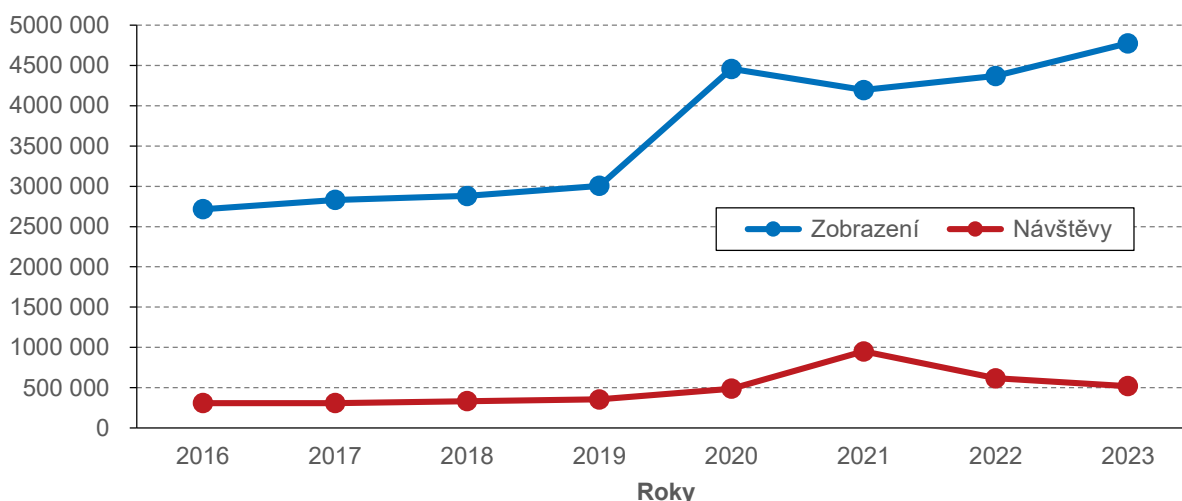
V oblasti otevřených dat došlo k dalšímu rozšíření produkce, v roce 2023 byla nabídka rozšířena o data z MOS a KROK. Na základě požadavku Ministerstva vnitra publikuje ČSÚ nově také data uvedená na Úřední desce ČSÚ v otevřeném formátu, v plánu je příprava datových sad za ROS.

Veřejná databáze

Veřejná databáze (VDB) představuje základní zdroj zveřejňovaných statistických dat ze všech oblastí. Data jsou mimo jiné nabízena formou interaktivních tabulek nebo animovaných grafů na webových stránkách úřadu. Na začátku roku 2023 bylo v externí databázi pro uživatele zveřejněno 698 mil. hodnot. Na konci roku 2023 bylo v externí databázi již 834 mil. hodnot. Během roku 2023 byl tedy navýšen počet nabízených hodnot o 136 milionů nových údajů, z nichž velkou část tvořila data ze Sčítání lidu, domů a bytů 2021.

Graf 11

Návštěvnost VDB

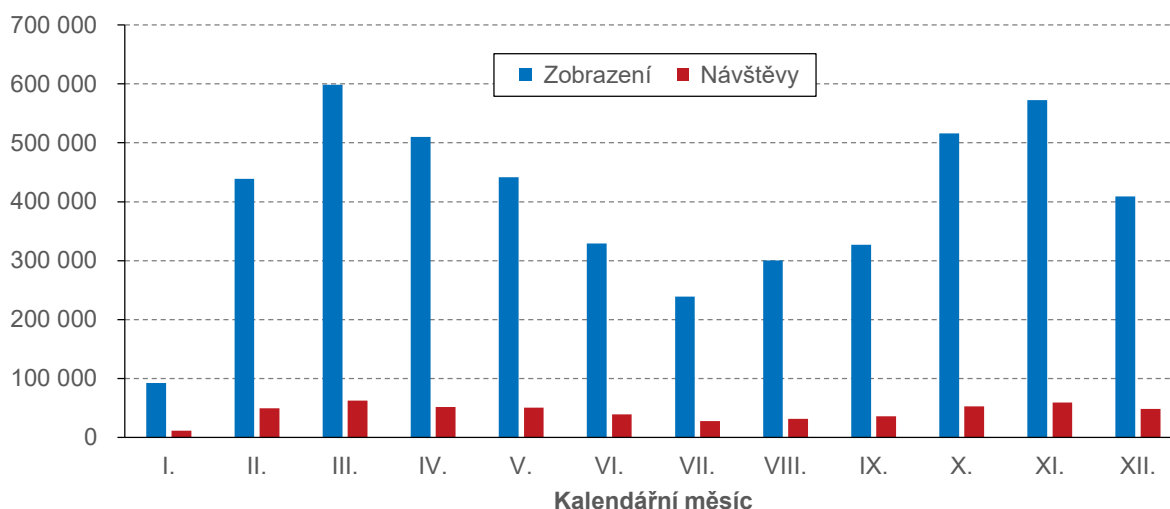


Uživatelé provedli téměř 169 tis. exportů dat z veřejné databáze, z toho více než 155 tis. ve formátu xlsx (nejvíce od zprovoznění VDB), mírně vzrostl také zájem o export ve formátu xml.

Největší zájem byl tradičně o následující skupiny statistik Ceny, inflace, Sčítání lidu, domů a bytů, Obyvatelstvo, Mzdy a náklady práce a cestovní ruch (Top 5 skupin podle počet zobrazení CEN – 450 tis., SLD – 409 tis., DEM – 300 tis., MZD – 128 tis. CRU – 109 tis.). Při podrobnějším pohledu na návštěvnost, byl největší zájem v březnu (v souvislosti se zveřejněním dat za Obyvatelstvo, mzdy a výsledky SLDB) a v listopadu (zveřejnění dalších výsledků SLDB).

Graf 12

Návštěvnost VDB v roce 2023



Do VDB jsou nejdůležitější vybrané statistické údaje za všechny statistické oblasti převážně získávány prostřednictvím vlastních statistických zjišťování ČSÚ, ale částečně jsou zastoupena i data převzatá z externích zdrojů. VDB obsahuje řadu výstupů a vizualizací, které jsou prezentovány na webových stránkách úřadu, a zároveň i datové sady se strojově čitelnými údaji - tzv. otevřená data. Ta jsou evidovaná v Národním katalogu otevřených dat, ve kterém měl ČSÚ ke konci roku 2023 registrováno 946 datových sad obsahujících statistická data (266), volební výsledky (311), související číselníky včetně vazeb mezi nimi (361) a ostatní – úřední deska, Registr ekonomických subjektů (RES), Hromadná ubytovací zařízení (HUZ) atd. (8).

Mezi Top nejnavštěvovanějších tabulek se v roce 2023 zařadily tabulky:

- Indexy spotřebitelských cen podle klasifikace ECOICOP – bazický index – 96 tis. zobrazení
- Indexy spotřebitelských cen podle klasifikace ECOICOP – meziroční index – 57 tis. zobrazení
- Počet zaměstnanců a průměrné hrubé měsíční mzdy – 54 tis. zobrazení
- Indexy spotřebitelských cen podle klasifikace ECOICOP – meziměsíční index – 51 tis. zobrazení
- Indexy cen v tržních službách – bazický index – 35 tis. zobrazení
- Zahraniční obchod se zbožím – hlavní ukazatele – časová řada – 33 tis. zobrazení
- Hosté a přenocování v hromadných ubytovacích zařízeních – 33 tis. zobrazení

C. Prezentace statistických dat veřejnosti

Také v roce 2023 se zaměstnanci informačních služeb věnovali prezentování činnosti ČSÚ i výsledků statistických zjišťování a analýz. Pracoviště informačních služeb v ústředí a na krajích připravila a uskutečnila více než 20 prezentací pro odbornou veřejnost, zástupce sdělovacích prostředků, studenty vysokých a středních škol i žáky vyšších ročníků základních škol s přibližně 750 účastníky.

Zaměstnanci informačních služeb v ústředí připravili především přednášky pro studenty i pedagogy vysokých škol, kde byly představeny diseminační produkty, webové stránky, veřejná databáze, mobilní aplikace i nabídka otevřených dat. Statistické publikace a další informace prezentovali například na České zemědělské univerzitě. Řada prezentací byla připravena také na krajských pracovištích informačních služeb. Jednalo se jednak o obecně zaměřené prezentace o výsledcích vlastní činnosti, ale i o tematicky zaměřené prezentace podle požadavků zákazníků, a to především prezenčně, ale zájem byl také o on-line formu. Jedná se například o přednášku IS Praha na semináři „Spatial Data Analyst“ geografické sekce Přírodovědecké fakulty Univerzity Karlovy na téma prostorová data ČSÚ, webinar „Přeshraniční spolupráce statistických úřadů“ pořádaný Euroregionem Neisse-Nisa-Nysa, prezentaci o demografickém vývoji v ČR v rámci programu „Nestárneme“ ve Fakultní nemocnici v Olomouci nebo na konferenci České demografické společnosti v Hradci Králové.

Zaměstnanci informačních služeb v ústředí i na krajích také přispívali do časopisu Statistika & My, pro který připravili články „Sčítání v mobilu“, „Základky v Praze“, „Šestice největších“. Připravili také příspěvky s upozorněním na vydání publikací např. „Statistická ročenka ČR 2022“, „Krajské statistické ročenky“ a řadu krátkých příspěvků o aktivitách v oblasti informačních služeb směrem k veřejnosti.

Přehled vybraných zakázek zpracovaných v roce 2023

Oddělení informačních služeb v ústředí ČSÚ

- Metodické konzultace
 - příčiny rozdílu v počtu obyvatel mezi 31. 12. 2020 a 1. 1. 2021;
 - inflace 2022 – metodika výpočtu, druhy, časová řada;
 - index cen stavebních děl - metodika, data;
 - žádost o podrobnější vysvětlení indexu průmyslových cen CZ-CPA;
 - výpočet naděje dožití;
 - výpočet indexu cen průmyslových výrobců z bazických indexů za vybraná CPA a vybrané období;
 - zadluženost domácností – nebankovní sektor – ČNB ARAD, metodika;
 - váhová schémata spotřebitelských cen za roky 2000–2006;
 - import dat dle JSON;
 - číselníky ČSÚ, geodata, vrstvy RSO;
 - konzultace ke klasifikacím CZ-NACE, CZ-CPA a PRODCOM;
 - zařazení pracovní pozice dle CZ-ISCO, návaznost na K-ZAM, zařídění do CZ-NACE, vysvětlivky – psycholog, terapeut, poradce;
 - k výkazům – k čemu slouží, jak je vyplnit (např. výkazy ISPV, EP 5-01, EP 7-01, Obyv, SP 1-12, Les 8-01, CR 2-04, NI 1-01, ÚNP 4-01, P 5-01, ZO 1-04).

- Data ze SLDB
 - mikrodata ze SLDB 2021 – konzultace možností;
 - výběry dat ze SLDB 2021, např. obyvatelstvo vybraných územních celků (ZSJ, MČ, obec, výběr obcí) – počet podle pohlaví, věku, vzdělání, státního občanství, národnosti (obce v Ústeckém kraji, kde bylo více než 10 % obyvatel hlásících se k národnostním menšinám);
 - výběr dat ze SLDB 2021 – počet obyvatel za obce a části obcí vybraných okresů tří krajů (KHK, PAK a STČ) pro majetkovou evidenci vodovodů a kanalizací dle zákona 274/2001 Sb.;
 - výběr technickoekonomických atributů za domy a byty ze SLDB 2021 – např. údaje o způsobu vytápění v bytech v rodinných a bytových domech (městske části Brna), počty rodinných a bytových domů a bytů, průměrná celková plocha na 1 byt v RD a BD podle ZSJ města Polička pro Energetickou koncepci, technická vybavenost bytů v obcích Zlínského kraje;
 - výběry dat ze SLDB v delší časové řadě, např. výsledky Sčítání 1921, 1930 za Podkarpatskou Rus, SLDB 1961, 1970, 1980 – obyvatelstvo podle národnosti v SO ORP, nejvyšší ukončené vzdělání obyvatel dle SLDB 1950–1980, SLDB 1950, 1961, 1970 – údaje o bytovém fondu;
 - data ze SLDB 1970 a starší převedená do jednotné územní struktury k roku 2011;
 - výběr dat zaměřených na ekonomickou aktivitu ze SLDB 2021 – např. zaměstnaní podle postavení v zaměstnání, nejvyššího dosaženého vzdělání a hlavních tříd zaměstnání na úrovni obcí ČR, ženy podle ekonomické aktivity, vzdělání a počtu živě narozených dětí, vybrané údaje za hospodařící domácnosti dle SO a ZSJ, ekonomická aktivita podle specifických věkových skupin v obcích;
 - vybrané údaje o dojízdce ze SLDB 2021 – např. dojízdka z obce Říčany do jednotlivých městských částí Prahy v členění dle použitého dopravního prostředku, dojízdková matice v porovnání 2011 a 2021; meziobecní dojízdka/vyjízdka rozšířená o další parametry, vyjízdka podle částí obcí a městských částí; dojízdka do zaměstnání z jiných států SLDB 2001, 2011, 2021;
 - vrstvy RSO adresní místa – bod + dojízdková matice SLDB 2021, podrobná data o dojízdce.

- SafeCentrum
 - zpracování vybraných dat ze šetření SILC 2019 a 2020, VŠPS 2014–2023, VŠPO 2018;
 - zpracování vybraných dat ze statistiky rodinných účtů 2021;
 - vybraná data z Databáze zahraničního obchodu se zbožím do úrovně ORP (2012–2022/23).

- Cenová statistika
 - roční klouzavý průměr úhrnného indexu spotřebitelských cen, časová řada;
 - cena energií, roky 2001–2021;
 - výpočet ročního indexu spotřebitelských cen za předchozí kalendářní rok a poskytnutí příkladu výše cen nájemného za roky 2019, 2020, 2021a 2022;
 - ceny PHM – časové řady, měsíční i týdenní;
 - růst cen potravin v detailu dle COICOP 10-místné členění;
 - časové řady indexů cen bytů, úhrnné indexy cen nemovitostí od roku 1998;
 - měsíční ceny elektrické energie, plynu, vodného a stočného od ledna 1993;

- indexy cen průmyslových výrobců (za agregace např. 222 a 282), indexy cen stavebních děl, pronájmu nemovitostí (oplocená plocha).
- Statistika obyvatelstva
 - podrobná věková struktura obyvatel k 31. 12. 2021 podle obcí, pohlaví a jednotek věku;
 - podrobná demografická data za různé územní celky (město Plzeň, SO ORP Moravská Třebová, SO a MČ hl. m. Prahy, oblast elektráren Tušimice a Dětmorovice);
 - údaje o Češích žijících v zahraničí;
 - národnostní složení obyvatel Jáchymova v letech 1938–1948;
 - demografické údaje za městské části Brna 1918–1937, metodika středního stavu obyvatelstva;
 - demografická hlášení o úmrtí podle základních příčin smrti, roky 2020–2021, počty zemřelých podle příčin úmrtí v denní periodicitě;
 - věkové struktury ČR – graf, data, dostupnost, projekce počtu obyvatel a věkové struktury.
- Statistika mezd a příjmů a výdajů obyvatelstva
 - průměrné mzdy – např. od roku 1948, mzda kuchaře ve vybraných obcích, průměrná hrubá měsíční mzda podle odvětví – sekce CZ-NACE;
 - průměrná mzda na pozici pomocný dělník a montér v Pardubickém kraji, 2021;
 - podrobnější členění výdajové skupiny Minerální vody, nealkoholické nápoje, ovocné a zeleninové šťávy (01.2.2) za domácnosti celkem (průměry na osobu a rok);
 - dotazy na životní úroveň, finanční deprivaci domácností, příjmy a náklady domácností, cestovní ruch, útratu v zahraničí;
 - porovnání životní úrovně v ČR a na Slovensku před vstupem do EU a v současnosti.
- Zemědělská statistika
 - podniky a stavy chovu drůbeže, data od roku 1989;
 - zemědělská produkce před rokem 1948;
 - stavy slepic, snáška, spotřeba a cena vajec v ČR;
 - osevní plochy, výnos a sklizeň brambor v kraji a v ČR – časová řada od roku 1950;
 - souhrnný zemědělský účet;
 - časové řady zpracování cukru.
- Volební statistika
 - volby do zastupitelstev obcí 2022 - seznam všech obcí, městských obvodů a městských částí s údaji o velikostech voleného zastupitelstva a počtu kandidátů;
 - historické výsledky voleb – volební výsledky 1929 a 1935, volby do NS 1920–1935 – okresy Podkarpatské Rusi a obec Mikuleč, nyní v okrese Svitavy;
 - data pro analýzy výsledků voleb do PS 2013–2021 dle soudních okresů 1921;
 - hranice volebních okrsků v shapefile.
- Souhrnné údaje a ostatní statistiky
 - výběry z RES – např. výběr subjektů podle IČO, KATO pro PO, KATPO, DATZAN, NACE, KATPO (200–1 500 zaměstnanců), seznam ekonomických subjektů v ČR s CZ NACE 25 a 28, sestava ekonomických subjektů se sídlem v SO ORP Blansko k 31. 12. 2022, zatřídění výroby vína dle CZ-NACE, nápočtově tabulky za Hrádek nad Nisou, kompletní export - nezaniklé subjekty;
 - výběry a data z RSO – např. ZSJ, adresní struktura, vrstva UTJ k 1. 1. 2022, datová sada adresních bodů ČR, budovy s číslem domovním a vchody, významové středky obcí;
 - pomoc při vytvoření databáze v ArcGIS – poskytnutí vrstvy a metodiky statistických obvodů k 1. 1. 2023, převod souřadnicového systému zakoupené vrstvy RSO (adr_011022) do GPS, ArcGIS - data pro Plzeň;
 - údaje o dovozu a vývozu – dovoz fosilních paliv z Ruské federace do ČR, data o zahraničním obchodu mezi ČR a SAE 1993–1998, pohyb zboží přes hranice za vybrané komodity, evidence importovaných přepravních kontejnerů, statistiky týkající se zpracování ryb (dovoz/vývoz/saldo), export a import mezi ČR a Tchaj-wanem;
 - zaměstnaní podle oddílů CZ-NACE za roky 2010 a 2021 za Moravskoslezský kraj (VŠPS);
 - produkce elektřiny z obnovitelných zdrojů a porovnání dle krajů, výroba z fotovoltaických panelů, spotřeba versus výroba;
 - pracovní neschopnost pro nemoc a úraz dle sekcí a oddílů CZ-NACE;
 - nejvýznamnější zaměstnavatelé na Třebíčsku;
 - lesnictví a myslivost (2005 až 2009);
 - výsledky sčítání živnostenských závodů 1902;
 - počet odstřelené zvěře v Černovicích v letech 1945–2022;

- starobní penze, podpora rodin s dětmi a zdravotnický systém v letech 1950–1969;
- data sektorových bilancí;
- srovnání vývoje maloobchodních tržeb v zemích EU;
- index progresivity ekonomické struktury v Libereckém kraji;
- data o starostech, zastupitelích a předsedech MNV a poslancích od vzniku obce Strančice;
- statistický geoportál, např. výpočet času stráveného dojížděním - matice dojezdových časů mezi obcemi;
- statistiky e-commerce v ČR.

Oddělení informačních služeb na krajských správách ČSÚ

- data o vývoji kraje v roce 2022 (pro jednání zastupitelstva kraje, vedení krajského úřadu apod.); podrobná data pro aktualizaci územně analytických podkladů za rok 2022;
- data pro datové sklady a datové portály některých krajských úřadů (Pardubický kraj, Liberecký kraj, Královéhradecký kraj), včetně zdrojů, metodiky a ověření správnosti zveřejněných údajů;
- data v členění podle obcí pro vyhodnocování účinnosti opatření v programových dokumentech Místních akčních skupin (MAS);
- spolupráce s Hasičským záchranným sborem na aktualizaci havarijního plánu;
- příprava dat (především z oblasti demografie) pro strategické plány rozvoje a odhady budoucího vývoje počtu obyvatel měst, obcí, městských částí územně členěných statutárních měst nebo mikroregionů, konzultace analýz rozvoje těchto území v uplynulém období;
- data v různém územním pohledu (kraj, město, obec, sdružení obcí) pro vydání různých publikací, atlasů, informačních a propagačních materiálů, kroniky měst a obcí atd.;
- podklady pro Tematický atlas Kraje Vysočina – podrobné výsledky SLDB 2021, počty zaměstnaných podle jednotlivých odvětví zpracovatelského průmyslu, historie vývoje správního členění a krajského zřízení, důchody a důchodci v časové řadě aj.;
- stěhování podle pohlaví a věku za ORP od roku 2000; denní počty narozených od roku 1996; Praha – vnitřní a vnější stěhování (včetně zahraničí) za roky 2013-2022;
- větší množství dotazů, týkajících se volby prezidenta ČR a voleb do zastupitelstev obcí;
- demografické události (stěhování, narození, zemřelí) a věkové složení obyvatel za roky 2000-2021 za obec Velké Popovice pro projekci obyvatel a další 4 obce;
- informace k metodice sčítání a demografických bilancí – podrobné dotazy na změny počtu obyvatel po promítnutí výsledků SLDB 2021; vysvětlení rozdílů mezi počtem obyvatel obcí podle bilance ČSÚ a podle evidence MV;
- vybraná data ze SLDB 2021 např. za město Ostrava (až do dílů ZSJ) a za okres Ostrava-město, za vybrané sloučené ZSJ-Prahy a Středočeského kraje podél trati na Kladno – data o náboženské víře, ekonomické aktivitě, vzdělání, bytech atd.;
- velmi podrobná data ze SLDB 2021 za statistické obvody, tři produkty RSO (PŠČ, obce, ZSJ)
- data o vyjížděcí do zaměstnání a do školy ze SLDB 2021 pro zpracování Místního akčního plánu rozvoje vzdělávání SO ORP Pardubice;
- údaje o výměrách zemědělských plodin podle velikosti podniku;
- data pro tvorbu nového Strategického plánu rozvoje města Ostravy do roku 2030 (počet zemřelých na COVID za rok 2020 a 2021, údaje ze SLDB do ZSJ za statutární město Ostrava – vzdělanost, nezaměstnanost, národnost, počet obyvatel a bytů ad.);
- ekonomická data o regionu Temelín – zaměstnanost, nezaměstnanost atp. v rozmezí let od roku 1995 do současnosti;
- bytová výstavba, stavební povolení, zahraniční stěhování v okrese Třebíč aj. – podklady pro studii o rozšíření JE Dukovany;
- produkce elektřiny z obnovitelných zdrojů v Plzeňském kraji a porovnání dle krajů, výroba z fotovoltaických panelů, spotřeba versus výroba;
- kadeřnické, kosmetické a podobné služby v ČR dle data vzniku a okresů k 31. 1. 2023;
- data o návštěvnosti pro Infocentrum města Karlovy Vary, KIS Mariánské Lázně, Město Františkovy Lázně, Jeseníky-Sdružení cestovního ruchu, Statutární město Olomouc, Statutární město Brno, Moravian-Silesian Tourism, s.r.o., Střední Morava-Sdružení cestovního ruchu;
- demografická data pro analýzu možnosti výstavby základní školy pro obec Roudné a přidružené obce;
- příprava databáze „Bilance obyvatel obcí a okresů MSK, věkové složení za rok 2022“;
- práce v GIS na zakázce za území Prahy 4 definované výčtem ZSJ, poskytnutí údajů o domácnostech, věku, vzdělání, výběr z RES za části obce;

- statistiky žen podnikatelek podle věku, vzdělání, činnosti;
- počet obyvatel na nám. Přemysla Otakara II. v Českých Budějovicích – data z RSO a Statistického geoportálu, bydlení, věková struktura, rodinný stav;
- matice migračních vztahů mezi obcemi a Brnem (přistěhovalí, vystěhovalí) za roky 2021 a 2022;
- rozsáhlá data ze SILC – příjmy podle kvintilů za roky 2015 až 2022 za Prahu, náklady na bydlení podle právní formy bydlení za 2011–2022 za Prahu a ČR; počty osob ohrožených příjmovou chudobou v Kraji Vysočina a v ČR;
- rozdělení příjmů obyvatel v Praze podle kvintilů, 2015 až 2019 a 2021-2022;
- historie vývoje správního členění a krajského zřízení – podklad pro mapy o vývoji území krajů od poloviny 19. století;
- počet a struktura držitelů průkazů osob se zdravotním postižením podle pohlaví a věku v Karlovarském kraji v roce 2021;
- grafické zpracování vývoje zemědělství v posledních 20 letech v Jihočeském kraji – sklizeň, osevy, soupis HZ, dojivost, snáška, produkce RV a ŽV, těžba dřeva, počet zaměstnaných;
- údaje o návštěvnosti hromadných ubytovacích zařízení za vybraná DMO, SO ORP a město Mikulov v měsíčních údajích let 2012-2023, údaje za DMO byly zpětně přepočítány na aktuální územní strukturu;
- data a podklady pro studenty do jejich bakalářských a diplomových prací, včetně konzultací obsahu a vypovídací hodnoty statistických dat (např. údaje ze SLDB 1991 až 2021 za národnosti a mateřský jazyk v obcích okresu Karviná, demografické údaje za obce MSK, časové řady za emise, úmrtnostní tabulky za okres Teplice).