

Zpráva o informačních službách ČSÚ v roce 2020

V této zprávě je shrnuto poskytování informačních služeb jak v ústředí, tak na krajských správách ČSÚ. V roce 2020 byly činnosti při poskytování informačních služeb významně ovlivněny několika faktory:

- v důsledku epidemické situace bylo nutné od poloviny března téměř po celý rok značně změnit systém a metody práce na pracovištích informačních služeb; většina zaměstnanců pracovala z domova, bylo nutno je vybavit potřebnou technikou (notebooky, převedení pracovních stanic z úřadu do domácího provozu), převést telefonní hovory z pevných linek na mobilní telefony, zajistit připojení do sítí ČSÚ;
- úřední hodiny byly po velkou část roku omezeny, během nich ale byla vždy zajištěna osobní přítomnost zaměstnanců, a to i v době, kdy probíhala rekonstrukce prostor informačních služeb vč. knihovny (v 1. pololetí roku);
- přesto, že došlo k omezení úředních hodin a přítomnosti zaměstnanců v úřadu, počet požadavků zákazníků se nesnížil, jen se komunikace plně přesunula na telefony a emaily;
- ve druhé polovině roku se pracovníci informačních služeb významně zapojili do informační podpory zkušebního sčítání, když připravili a obsluhovali kontaktní místa ČSÚ, kde řešili řadu požadavků občanů na informace;
- poměrně značný byl také rozsah dotazů, které vyplývaly z požadavků na údaje potřebné pro žádosti o kompenzace dopadů epidemie, především od provozovatelů hromadných ubytovacích zařízení (bylo řešeno v úzké spolupráci s VPO), ale i od některých obcí.

Přesto je možno souhrnně konstatovat, že i v roce 2020 se v oblasti informačních služeb podařilo zajistit plánované činnosti; rozsah a kvalita naplnění požadavků nebyla epidemickou situací ovlivněna.

Hlavní výsledky roku 2020

- Jedním z hlavních úkolů informačních služeb byla příprava sčítání lidu v roce 2021. Pracovníci odboru informačních služeb se nejen podíleli na práci v různých týmech - např. ŘT Diseminace, ŘT Komunikace, ŘT chatbot, ale rovněž participovali na spuštění a organizaci Virtuální ústředny. Součástí práce bylo mj. i testování jak listinného, tak elektronického sčítacího formuláře a menších dílčích aplikací; podstatnou část prací tvořila příprava FAQ a tvorba Znalostní báze pro sčítání. Klíčovou roli hráli při přípravě on-line sběru dat nebo webové stránky sčítání.
- Dalším z úkolů bylo zřízení a kompletní organizace práce Kontaktních míst ČSÚ v ústředí i na krajských správách, která si provoz vyzkoušela v rámci zkušebního sčítání. Součástí prací bylo i testování aplikací České pošty, které budou sloužit jak pro Kontaktní místa, tak pro veřejnost. Cílem je maximální podpora veřejnosti při sčítání, a to jak při osobním, tak telefonickém nebo e-mailovém kontaktu, za účelem získání co největšího množství kvalitních dat ze sčítání.
- V roce 2020 bylo vyřízeno více než 11,7 tis. rozsáhlejších požadavků i jednoduchých dotazů zákazníků, což bylo o 2 tis. dotazů více než v předchozím roce; 56 % dotazů se vyřídilo v ústředí a 44 % na krajských pracovištích.
- Tentýž nebo následující den bylo vyřízeno 95 % požadavků zákazníků.
- Požadavky na statistické informace nejčastěji vznášeli zaměstnanci podnikatelských subjektů, orgánů státní správy a samosprávy, ale i samotní občané.
- Ke vznesení svého požadavku používali především telefon (48 %) nebo e-mail (42 %).
- V roce 2020 byly dotazy nejčastěji zaměřeny na statistiku cestovního ruchu (14,3 %), na otázky spojené s Registrem ekonomických subjektů (13,3 %), statistiku obyvatelstva (11,8 %), na sčítání lidu, domů a bytů (10,6 %) a na výsledky statistiky spotřebitelských cen (9,8 %).

- Bylo zpracováno 146 dotazníků z mezinárodních institucí a odpovězeno na 135 dotazů na Evropská data v rámci ESDS (European Statistical Data Support).
- Ústřední statistickou knihovnu v ČSÚ navštívilo v průběhu roku 172 uživatelů, kteří si vypůjčili celkem 361 publikací. K 31. 12. 2020 bylo ve fondu Ústřední statistické knihovny zpracováno a uloženo celkem 58 368 svazků v celkové hodnotě cca 27,7 mil. Kč.
- Tržby za poskytnuté informační služby dosáhly v roce 2020 podle účetní evidence EIS JASU 1 119 910 Kč, což představovalo ve srovnání s rokem 2019 snížení objemu reálně dosažených příjmů za tyto činnosti o zhruba o desetinu, což bylo očekáváno v důsledku úpravy ceníku produktů a služeb ČSÚ.
- V Katalogu produktů 2020 bylo v době jeho schválení celkem 313 produktů. V průběhu roku byl doplněn o 12 produktů; dále bylo zveřejněno 117 tiskových zpráv a oznámení. Celkem bylo zveřejněno 1 305 výstupů (vč. periodických výstupů a tiskových zpráv).
- Na internetové prezentaci ČSÚ bylo zaznamenáno celkem 3,6 mil. návštěv, 2,0 mil. uživatelů, 10,2 mil. zobrazení stránek, což bylo více než v roce 2019.
- Ve VDB bylo v minulém roce zaznamenáno 395,9 tisíc návštěv, 197 tisíc uživatelů si prohlédlo 3,2 milionu stránek. V roce 2020 bylo do VDB doplněno 20 mil. nových údajů, takže na konci roku bylo pro externí uživatele připraveno celkem 557 milionů údajů, které jsou nabízeny např. prostřednictvím více než 2 000 připravených tabulek, uživatel si však může pomocí dotazů do databáze sestavit vlastní tabulky. V Národním katalogu otevřených dat bylo ke konci roku 2020 registrováno 701 datových sad ČSÚ v otevřených formátech, které jsou průběžně aktualizovány prostřednictvím exportů dat z VDB.

Činnosti zajišťované útvary informačních služeb mají dvojitý charakter – jednak se jedná o skutečnou službu na zakázku, kdy reagují na požadavky uživatelů (více v části A této zprávy), jednak sami aktivně informace a informační materiály připravují i zveřejňují (podrobněji v částech B a C).

A. Informační služby

Zakázky – dotazy a požadavky

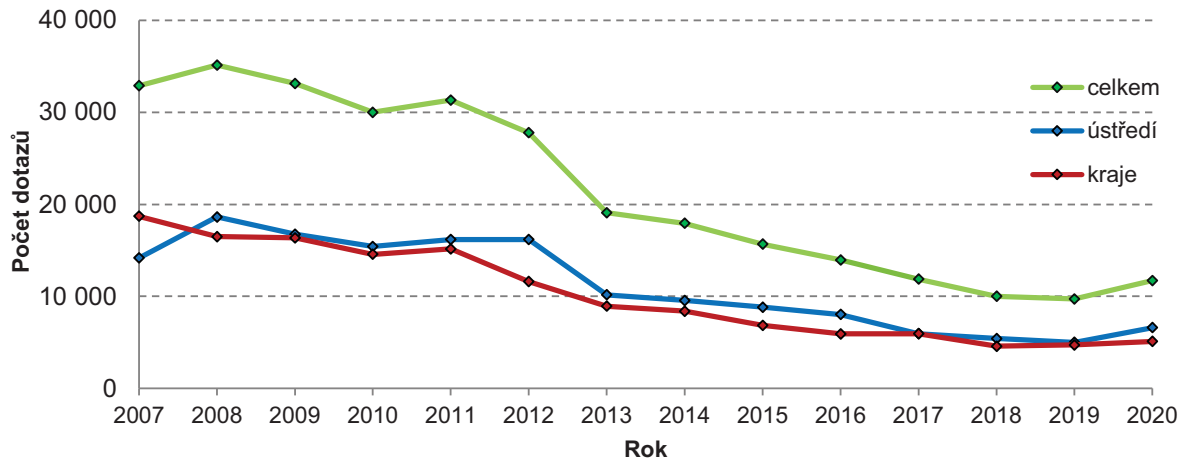
V průběhu roku 2020 zaměstnanci útvarů informačních služeb v ústředí a na krajských správách vyřídili celkem 11 719 rozsáhlejších požadavků zákazníků i jednoduchých dotazů, 56 % dotazů bylo adresováno na pracoviště informačních služeb v ústředí ČSÚ, 44 % obdržela krajská pracoviště informačních služeb. Celkem bylo vyřízeno o 1 996 (tj. o 20,5 %) zakázek více než v předchozím roce, došlo tak k obratu v dlouhodobém poklesu celkového počtu požadavků zákazníků.

Meziroční zvýšení počtu požadavků na informace bylo mimo jiné způsobeno dotazy v souvislosti se zkušebním sčítáním, zpracováním a výsledky voleb do zastupitelstev krajů a 1/3 Senátu a také s dotazy provozovatelů hromadných ubytovacích zařízení na podklady pro žádosti o dotace.

Dlouhodobý vývoj absolutního počtu dotazů je patrný z grafu 1. Počty dotazů klesají již od roku 2009, s přerušením trendu v roce 2011 vlivem Sčítání lidu, domů a bytů 2011, kdy byla na informačních službách SLDB vyřizována řada dotazů jednak k samotnému průběhu sčítání a následně pak také na zjištěné výsledky, které byly publikovány především v roce 2013 a 2014. Jedním z faktorů dlouhodobého poklesu bylo například snižování zájmu o potvrzení o inflaci (od roku 2019 si zákazníci mohou potvrzení opatřené elektronickým podpisem sami stáhnout z webu), průměrné mzdě, počtu obyvatel apod., protože zákazníkům, kteří s těmito informacemi pracují, stačí zveřejnění na webu ČSÚ. Množství těchto požadavků rovněž souvisí s tím, zda legislativa požaduje nebo nepožaduje od uživatelů doložení hodnoty příslušného ukazatele ověřeným výpisem ze statistického zjišťování. V roce 2020 se zintenzivnila příprava SLDB a také potřeba registrace v seznamu HUZ vedla k většímu využívání kanálů, které informační služby nabízejí.

Graf 1

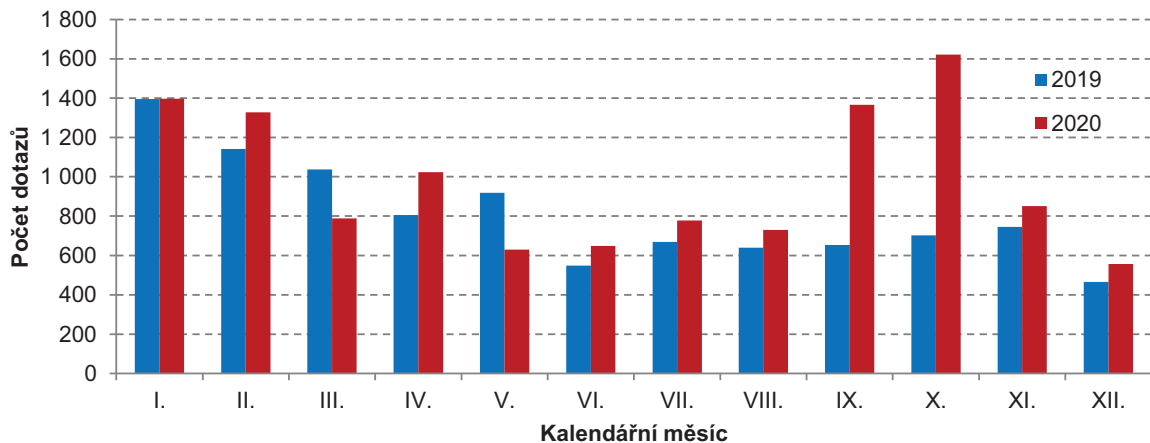
Celkový počet dotazů



Na rozložení dotazů v průběhu roku nejsou již několik let patrné větší změny – značný zájem o roční výsledky začíná zveřejněním roční míry inflace ve druhém lednovém týdnu, také během února počet dotazů výrazně převyšoval průměr ostatních měsíců. V dalších měsících roku byl zájem uživatelů zřejmě utlumen epidemií COVID-19 a také opatřeními, které z ní vyplývaly, zejména posuny termínů odevzdávání studentských prací. Tradičně se počet dotazů zvyšuje i v době, kdy jsou respondentům rozesílány žádosti o vyplnění statistických výkazů na daný rok. Výrazné navýšení počtu dotazů v září a říjnu bylo ovlivněno požadavky obyvatel na informace v souvislosti se zkušebními sčítáním. Na porovnání počtu dotazů mezi roky 2019 a 2020 měly nepochybně vliv různé termíny voleb. Zatímco v roce 2020 došlo ke zvýšení počtu dotazů v říjnu, kdy proběhly volby do zastupitelstev krajů a 1/3 Senátu, v roce 2019 to bylo v květnu, kdy byly vyřizovány dotazy na organizaci voleb a výsledky voleb do Evropského parlamentu.

Graf 2

Počet dotazů podle kalendářních měsíců



V oblasti poskytování dat z Registru sčítacích obvodů je evidováno 10 pravidelných odběratelů. Naproti tomu databáze z Registru ekonomických subjektů jsou poskytovány pravidelně celkem 78 stálým zákazníkům.

Při poskytování výstupů z Registru ekonomických subjektů (RES) externím uživatelům se využívá zcela rutinně datové tržiště, které pro naše potřeby vytvořilo Oddělení metodiky zpracování a datových zdrojů a jehož obsah je aktualizován ve spolupráci s Odborem statistických registrů. Datové tržiště umožňuje vytváření pohledů a exportů, které je možné připravit přímo na míru podle požadavků zákazníků a zjednodušuje tak i práci samotných zaměstnanců informačních služeb v ústředí i na krajích při generování těchto výstupů. Pomocí datového tržiště je možné také poskytnout různé přehledy o počtech subjektů v jednotlivých kategoriích v rozsahu veřejně poskytovaných atributů.

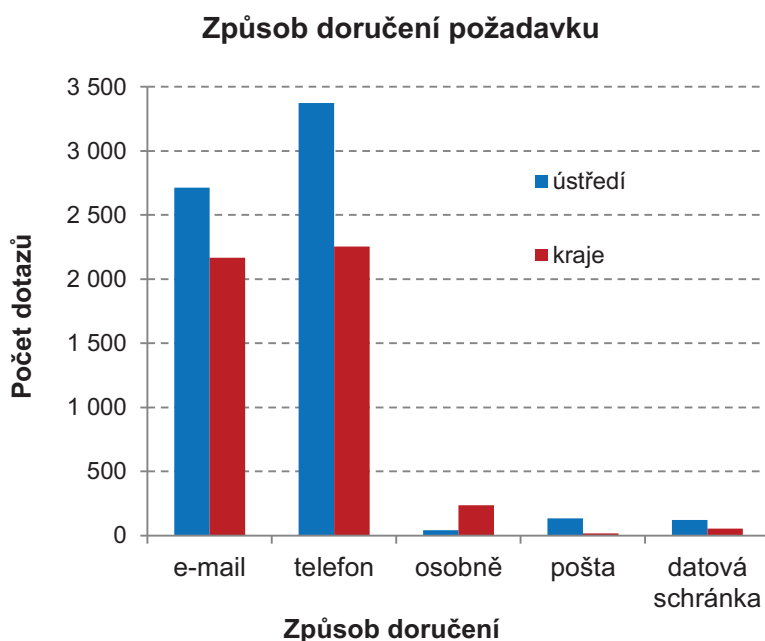
V roce 2020 bylo vytvořeno další datové tržiště, které obsahuje podrobné údaje ze SLDB 2011, a to až do úrovně jednotlivých statistických obvodů. Počítá se s využitím tohoto tržiště především pro diseminaci dat ze SLDB 2021.

Podobně jako v předchozích letech, také v roce 2020 ČSÚ uzavřel smlouvy o poskytnutí mikrodat v rámci spolupráce s vysokými školami a výzkumnými pracovišti. Celkem bylo v uplynulém roce podepsáno 34 smluv na poskytnutí a zpracování mikrodat (včetně dílčích); nejvíce smluv bylo podepsáno na poskytnutí mikrodat ze sociálních (SILC, SRÚ, VŠPS) a demografických statistik.

Způsob doručení požadavků

Zákazníci se na pracoviště informačních služeb již řadu let obracejí se svými požadavky podobným způsobem. V roce 2020 však strukturu zřejmě do určité míry ovlivnily nestandardní podmínky. Zvýšil se podíl telefonických dotazů a naopak ubyly osobní návštěvy uživatelů. V roce 2020 byly (na rozdíl od roku 2019) častější dotazy prostřednictvím telefonu (48 %), a to jak v ústředí (51 %), tak i na krajích (44 %). Druhým nejčastějším komunikačním prostředkem byl v ústředí i na krajích e-mail. Podíl dotazů zaslaných mailem dosáhl téměř 42 %, přičemž na krajích byl rozdíl mezi využíváním těchto nejčastějších komunikačních prostředků výrazně menší. Osobně přišel větší počet uživatelů se svými požadavky na krajská pracoviště ČSÚ – tam podíl osobně předaných požadavků na celku představoval téměř 5 %, zatímco v ústředí tento podíl činil jen necelé 1 % dotazů. V posledních letech zasílají zákazníci své požadavky také prostřednictvím datových schránek (především v ústředí), podíl takto zaslaných požadavků se sice postupně zvyšuje, ale zatím není příliš významný (1,5 %). Podíl požadavků zasílaných poštou se postupně snižoval, loni představoval pouze 1,3 %, fax zákazníci loni nepoužili vůbec.

Graf 3



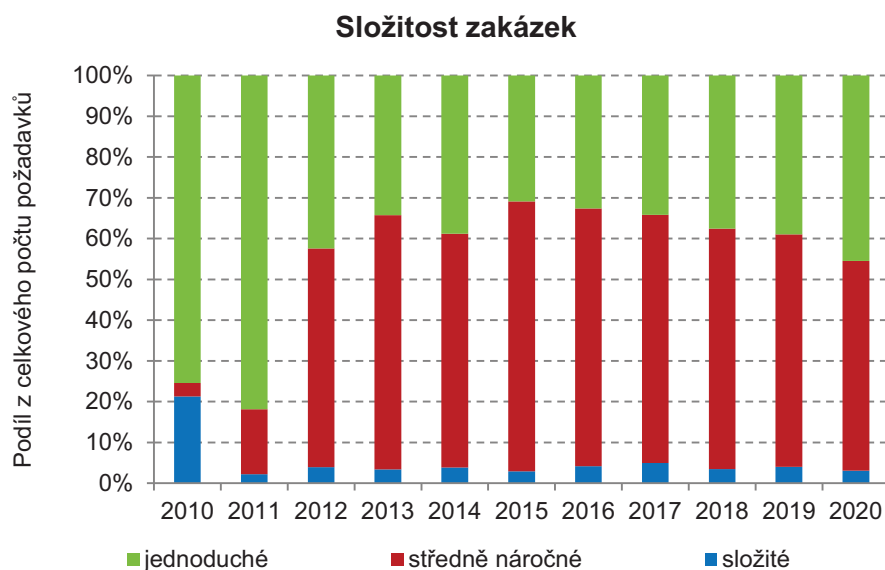
Náročnost zakázek a doba potřebná k jejich vyřízení

Posouzení náročnosti zakázek je značně subjektivní¹, přesto se průběžně snažíme složitost zakázek evidovat a hodnotit. Až do roku 2011 výrazně převažovaly požadavky jednoduché, jejich podíl se pohyboval mezi 70 – 80 %. V roce 2012 došlo z důvodu změny metodiky zapisování zakázek k obratu – podíl jednoduchých dotazů byl v té době 40 %. Přes drobné výkyvy v jednotlivých letech je

¹ Hodnocení z hlediska složitosti dotazu určuje vždy ten, kdo zakázku vyřizuje. Mezi jednoduché dotazy patří požadavky, na které lze odpovědět bez velkého hledání, především jde o často žádané údaje v publikacích, časových řadách. Středně těžké dotazy se týkají např. vysvětlování metodiky, sestavování tabulek z několika zdrojů, rovněž sem zařazujeme požadavky vyřizované v angličtině nebo jiných jazycích. Složitější dotazy představují sestavování dlouhých časových řad (doplňených metodikou), přípravu zakázek z mnoha statistik apod.

podíl zakázek z hlediska jejich složitosti víceméně stejný. V roce 2020 bylo označeno jako jednoduché 45,5 % dotazů, naopak 3,1 % zakázek bylo vyhodnoceno jako složité a 51,5 % jako středně náročné.

Graf 4



V roce 2020, stejně jako v předchozích letech, byla pouze malá část zakázek předána k vyřízení přímo VPO (necelých 5 %), kromě toho byly s pracovníky VPO konzultovány odpovědi na některé specifické nebo velmi složité dotazy, které vyžadovaly speciální zpracování dat, podrobné metodické vysvětlení nebo detailní poznatky o kvalitě a spolehlivosti dat, především z výběrových zjišťování.

Přes ztížené podmínky se i v roce 2020 podařilo pokračovat v nastaveném standardu doby trvání vyřízení zakázky (zaslání odpovědi), ještě ve stejný den nebo následující den byla vyřízena naprostá většina (95,0 %) požadavků. Zcela statisticky nevýznamný (0,2 %) byl podíl zakázek, k jejichž vyřízení bylo potřeba více než 30 dní. Jednalo se výhradně o nejsložitější požadavky, jejichž obsah byl konzultován (často i opakovaně) se zákazníkem, jindy bylo nutné provést mimořádné zpracování dat na VPO nebo zákazník své požadavky postupně upřesňoval apod. Část zakázek (cca 0,7 %) nebylo možné vyřídit vůbec, protože data nebyla k dispozici v požadovaném detailu (věcném nebo územním), eventuálně ČSÚ zákazníkem požadované údaje vůbec nesleduje. V takových případech zaměstnanci informačních služeb zákazníkovi pomáhají nabídkou náhradního řešení, např. nabídkou podobně zaměřených dostupných informací, odkazem na internetové stránky jiných institucí apod.

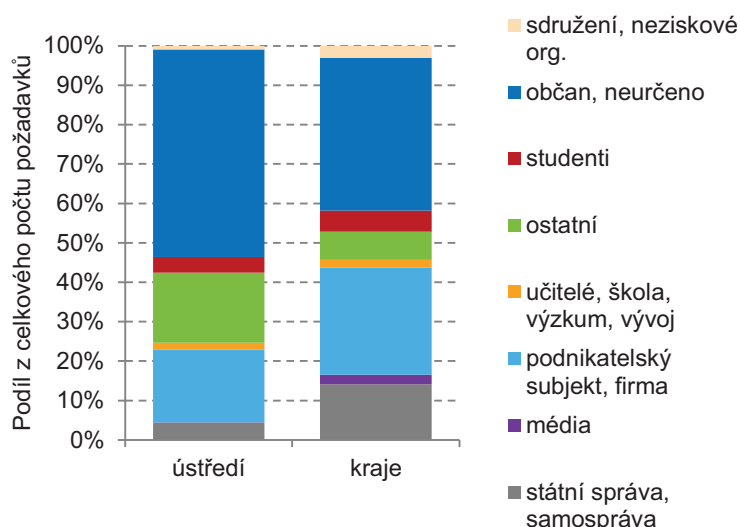
Hlavní skupiny zákazníků ČSÚ

Podíly hlavních skupin zákazníků ČSÚ se v průběhu let příliš nemění. Také v roce 2020 byli našimi nejčastějšími zákazníky zástupci podnikatelské sféry, studenti, občané, zaměstnanci státní správy a samosprávy, dále pak média, sdružení a neziskové organizace.

Struktura zákazníků se mezi centrem a regiony logicky liší. Dlouhodobé trendy však byly v roce 2020 značně ovlivněny množstvím dotazů občanů v souvislosti se zkušebním sčítáním. Podíl dotazů občanů (včetně nezjištěné skupiny) představoval téměř 53 % celkového počtu dotazů vznesených na pracoviště informačních služeb v ústředí. Častějšími klienty krajských pracovišť oproti ústředí naopak byli zástupci samospráv a regionálních pracovišť orgánů státní správy. Rovněž nejrůznější sdružení, neziskové organizace se více obracely na územně příslušná krajská pracoviště. Oproti minulým rokům se na krajská pracoviště ve srovnání s ústředím obrátil i větší podíl podnikatelských subjektů a také studentů. Dotazy médií jsou evidovány především na KS, v ústředí je vyřizují tiskový mluvčí a oddělení PR.

Graf 5

Struktura zákazníků



Témata zakázek

Obdržené dotazy se evidují také podle skupin statistik, ke kterým se vztahují. Často se zákazníci v rámci jednoho dotazu ptají na informace z více oblastí statistik, v takovém případě je téma zapsáno vícekrát, proto součet počtu dotazů podle témat je o více než desetinu větší než celkový počet dotazů. Téměř čtvrtinu dotazů tvořily požadavky označené jako „jiná skupina“ – jde o dotazy, které nelze přiřadit ke konkrétní skupině statistik, např. obecné dotazy k výkaznictví (2 148 dotazů), informace metodického charakteru (2 738 dotazů), orientace na internetových stránkách, technická podpora apod.

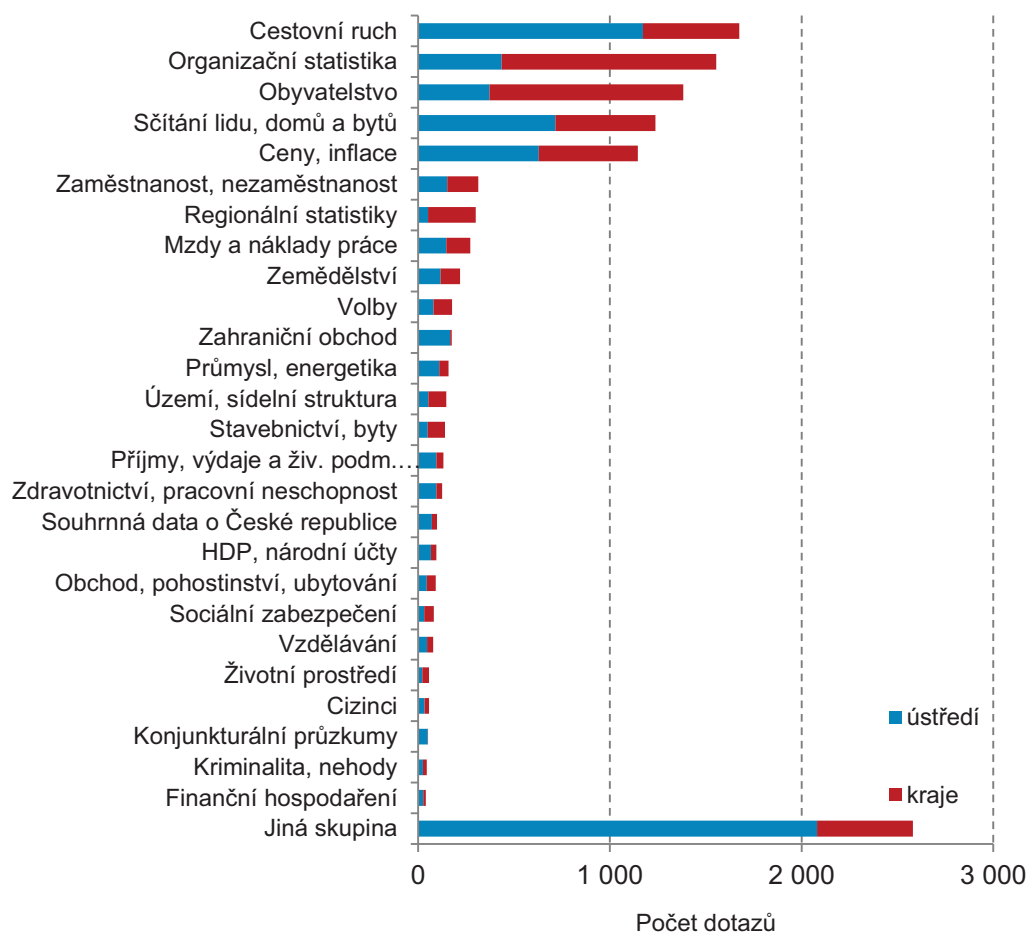
V roce 2020 došlo ke změně pořadí skupin statistik, na které se zákazníci nejčastěji ptali. Zatímco v předchozích letech to byla skupina Organizační statistika nebo Obyvatelstvo, loni se dotazy a zakázky nejčastěji týkaly statistiky cestovního ruchu (14,3 %²), což bylo ovlivněno jednak zájmem uživatelů o data z cestovního ruchu jako odvětví, které bylo epidemií COVID-19 výrazně postiženo, a jednak dotazy provozovatelů hromadných ubytovacích zařízení na možnosti zařazení do statistického registru HUZ (přidělení čísla paginy), které stanovilo Ministerstvo pro místní rozvoj jako jednu z podmínek pro poskytnutí prostředků na kompenzaci následků epidemie. Další v pořadí zájmu uživatelů byla tradičně organizační statistika (13,3 % dotazů), kde se jedná o výběry subjektů z RES podle uživatelem stanovených kritérií nebo nápočty struktury subjektů evidovaných v RES. Kromě toho v souvislosti s provozem Registru osob se na informační služby stále obrací méně informovaní zákazníci s požadavkem na výpisy z ROS, aktualizaci údajů o subjektu v ROS apod. V případě, že se na pracoviště informačních služeb obrátí, dostanou informaci o správném postupu pro získání výpisu z ROS (tj. z Registru osob) nebo o postupu při aktualizaci dat v RES (ROS).

Ve statistice obyvatelstva (11,8 % dotazů) se dotazy uživatelů především ve 4. čtvrtletí soustředily na vývoj počtu a struktury zemřelých (v souvislosti s následky epidemie), následuje sčítání lidu, domů a bytů (10,6 %), a to jak s dotazy v souvislosti se zkušebními sčítáními, tak dotazy na výsledky SLDB 2011, a to včetně komparace s předchozími sčítáními. Následuje cenová statistika, včetně dotazů na míru inflace a výpočtu cenového vývoje za nestandardní období (9,8 %), a statistika zaměstnanosti a nezaměstnanosti (2,7 %).

² procenta jsou počítána jako podíl z celkového počtu dotazů, nikoli z počtu zaznamenaných témat. Součet je tedy vyšší než 100 %.

Graf 6

Struktura témat dotazů



Nejčastěji poskytovaným typem výstupu jsou hotové produkty – publikace nebo odkazy na web a do veřejné databáze, ale patří sem i soubory dat, které předem připravujeme na základě odhadu zájmu uživatelů (50,8 % dotazů), informace metodického charakteru (20,3 %) a informace ke statistickému zjišťování (18,3 %). Část dotazů (1,3 %) je zařazována pod téma „Technická podpora služeb“. Sem patří například dotazy na fungování webu, způsob předávání dat atd.

Mimořádné zakázky

Rozmanitost, šíři i obtížnost dotazů a požadavků, které se v informačních službách řeší, bychom chtěli dokumentovat na některých příkladech. Při řešení složitějších zakázek je potřeba komunikovat jak se zákazníkem, kdy je nezbytné přesně zjistit a někdy korigovat jeho představy, vysvětlit mu metodiku nebo případná omezení vypovídací schopnosti dat, ve složitějších případech i s pracovníky věcně příslušných odborů, bez jejichž spolupráce by se takové zakázky mnohdy ani vyřešit nedaly. Pokud ČSÚ nemá informace v požadované oblasti k dispozici, snažíme se zákazníkovi poradit, kde takové údaje hledat. Přehled vybraných zakázek zpracovaných v roce 2020 v ústředí a na krajských správách je uveden Příloze č. 1.

Mezinárodní informační služby

Počet poskytnutých informací a vyplněných mezinárodních dotazníků

Typ informace:	2015	2016	2017	2018	2019	2020
Mezinárodní dotazníky	211	172	144	126	135	146
Počet informací v rámci ESDS ³	229	185	199	167	166	135

Nejvíce dotazníků bylo již tradičně zpracováno pro Evropskou komisi, OECD, Mezinárodní měnový fond, OSN a FAO, což představuje dohromady cca 92 % všech zpracovaných a odeslaných dotazníků.

V rámci své činnosti je ČSÚ již dlouhodobě zapojen do sítě národních kontaktních center „European Statistical Data Support“ (ESDS). Počet dotazů na evropskou statistiku v roce 2020 mírně poklesl a pokračuje tak v dlouhodobě klesajícím trendu tohoto vývoje. Pravidelní zákazníci již samostatně využívají přehlednou webovou prezentaci a databáze Eurostatu, které jsou velmi komfortní i pro české uživatele. Většina dotazů byla zodpovězena v průběhu 24 hodin, velká část z nich ještě tentýž den.

Informační služby dlouhodobě spolupracují s Eurostatem a jím předdefinované tabulky v plném rozsahu zveřejňují v češtině na webových stránkách ČSÚ; tabulky jsou aktualizovány každý den.

Ústřední statistická knihovna

Rok 2020 přinesl Ústřední statistické knihovně rozsáhlá omezení – po část roku z důvodu rekonstrukce stávajících prostor a po většinu roku v souvislosti s omezeními spojenými s koronavirovou epidemií. V předchozím roce zprovozněné SafeCentrum (pro práci s mikrodaty), které výrazným způsobem rozšířilo nabídku poskytovaných služeb v oblasti mikrodat pro zájemce z řad akademické i vědecké sféry, fungovalo z výše uvedených důvodů také v omezeném režimu.

V rámci odstranění následků vyplavení suterénního depozitu knihovny v prosinci 2019 zde byla v srpnu 2020 částečně rekonstruována podlaha. V říjnu však došlo k havárii potrubí před budovou a sklad byl opět vytopen. Vysoušecí práce znovu na několik týdnů omezily přístupnost regálů s publikacemi.

Pracovnice knihovny zabezpečovaly v omezeném režimu běžné služby pro čtenáře z řad veřejnosti i pro zaměstnance; zároveň pokračovaly ve zpracování a doplňování knihovního fondu. Kromě knihovnických služeb zajišťovaly také prodej publikací vydávaných ČSÚ.

Základní údaje o činnosti Ústřední statistické knihovny

	2015	2016	2017	2018 ¹⁾	2019	2020 ²⁾
Počet návštěvníků	1 687	1 045	1 006	720	732	172
Počet výpůjček	10 288	5 549	4 803	2 382	2 168	361
Přírůstky knižního fondu	1 961	1 951	1 797	1 149	1 423	242

¹⁾ Výsledky jsou zkresleny téměř půlročním uzavřením knihovny pro veřejnost.

²⁾ Výsledky jsou výrazně ovlivněny dopady protiepidemických vládních opatření.

Do Ústřední statistické knihovny se v roce 2020 nově zaregistrovali pouze 4 čtenáři, ke konci roku knihovna evidovala 2 143 registrovaných uživatelů. V průběhu roku knihovnu v ČSÚ navštívilo 172 uživatelů, kteří si vypůjčili (převážně k prezenčnímu studiu) celkem 361 publikaci, z toho 277 knih a 84 periodik. V on-line katalogu bylo za rok 2020 evidováno 392 vstupů a 4 847 vyhledávání.

K 31. 12. 2020 bylo ve fondu Ústřední statistické knihovny zpracováno a uloženo celkem 58 368 svazků v celkové hodnotě (stanovené částečně odhadem) 27 685 439,- Kč.

Během roku 2020 byly zaevidovány a zkatalogizovány celkem 242 knižní publikace včetně CD v celkové hodnotě 198 135,- Kč, přičemž náklady na nákup byly 4 492,- Kč.

Znovu se jako nejvýznamnější zdroj nových publikací ukázaly dary (105 publikací). Hlavními donátory tentokrát byly Ministerstvo financí ČR a Vysoká škola ekonomická v Praze. Další početně významný zdroj přírůstku fondu představovaly vlastní publikace ČSÚ (80 ks), následované publikacemi získanými výměnou (41 ks). V současné době knihovna koresponduje s 92 výměnnými partnery

³ ESDS – European Statistical Data Support – ČSÚ je součástí sítě národních statistických úřadů, které poskytují podporu uživatelům při získávání evropských statistických dat.

Dalším významným zdrojem nových publikací pro ÚSK bylo stahování statistických publikací z webových stránek mnoha českých i zahraničních institucí. Vytisknutí 7 publikací z PDF zajišťovalo oddělení Corporate Identity Design.

V roce 2020 měla knihovna v evidenci celkem 94 titulů novin a časopisů. Za předplatné na odběr odborných periodik bylo v roce 2020 vydáno celkem 322 000,- Kč. Zahraniční periodika knihovna získává také výměnou.

V analytickém popisu odborných časopisů bylo zpracováno 62 titulů článků. Pro pracovníky ČSÚ bylo zakoupeno a na základě rozdělovníků předáno jako pracovní pomůcky 17 kusů odborných publikací dočasného charakteru. Pracovnice knihovny zasílají do redakce časopisu Demografie a Statistiky oskenované obsahy vybraných zahraničních časopisů.

Vyřizování dotazů podle zákona 106/1999 Sb.

Významnou činností útvaru informačních služeb – ústředí je vyřizování dotazů podle zákona 106/1999 Sb., o svobodném přístupu k informacím. Podle tohoto zákona bylo v roce 2020 evidováno a vyřízeno 27 žádostí o informace, což byl historicky nejvyšší počet podaných žádostí od roku 2000.

Dotazy podle zákona 106/99 Sb., o svobodném přístupu k informacím

	2015	2016	2017	2018	2019	2020
Podané žádosti	11	18	20	22	19	27
Podaná odvolání (rozklad)	-	-	1	2	-	-

Tržby za poskytnuté služby

Na začátku roku 2019 byly výrazně sníženy ceny řady poskytovaných produktů a služeb, aby se úřad přiblížil standardům obvyklým v ostatní státech EU. Jednalo se především o ceny výběrů z RES, z Registru sčítacích obvodů a budov (RSO) a úhrady za přípravu a poskytnutí mikrodat. Toto snížení cen velké části produktů ČSÚ se samozřejmě projevilo také v objemu tržeb za poskytnuté informační služby v roce 2020. Přesto celkové tržby za poskytnuté produkty a služby v roce 2020 dosáhly podle účetní evidence EIS JASU 1 119 910 Kč (o 119 854 Kč méně než v roce předchozím). Meziročně příjmy za poskytnuté informační služby poklesly o 9,7 %, což jsme však vzhledem ke změně cenové politiky předpokládali. Rozpočet příjmů informačního servisu ČSÚ na rok 2020 ve výši 1 000 tis. Kč se podařilo naplnit.

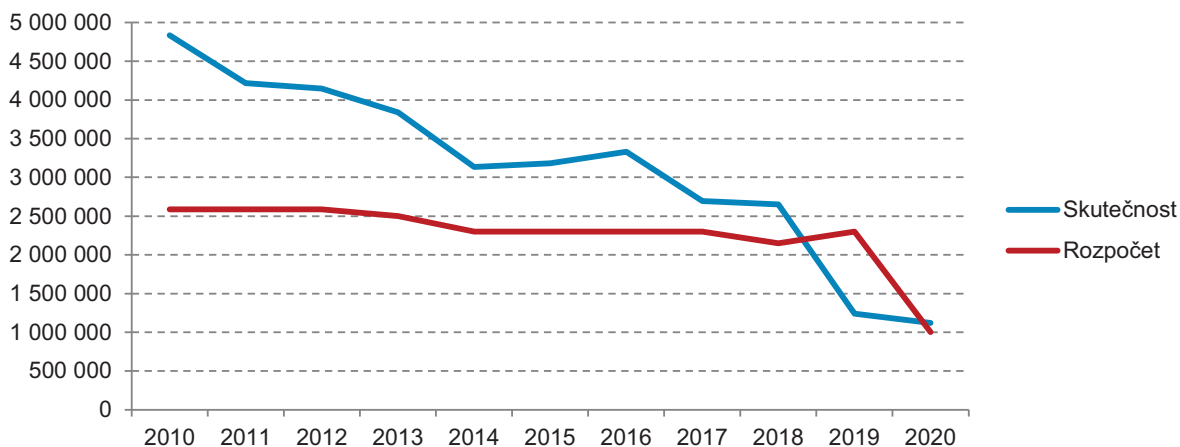
Tržby za poskytnuté informační služby a jejich struktura

	2015	2016	2017	2018	2019	2020
Tržby celkem v Kč	3 181 312	3 330 645	2 694 164	2 652 815	1 239 765	1 119 910
v tom podíl tržeb v %						
Registr ekonomických subjektů	46,0	40,9	56,6	49,0	40,8	42,4
Speciální zakázky	13,6	14,1	16,7	15,2	33,5	24,4
Publikace	4,9	3,7	3,9	3,5	7,1	8,2
Registr sčítacích obvodů a budov ^{*/}	12,3	15,8	8,3	5,4	10,3	4,6
Mikrodata ^{*/}	23,2	25,6	14,4	26,9	8,3	20,5

Snížení cen části poskytovaných produktů a služeb se samozřejmě promítlo také do struktury tržeb. Tržby za činnosti spojené s RES patří i nadále k nejvýznamnější položce našich příjmů – jejich podíl na celku v roce 2020 dosáhl 42,4 %. Významný je rovněž podíl tržeb za zpracování speciálních zakázek, v nichž se ke kalkulaci ceny využívá sazba za 1 hodinu práce odborného zaměstnance (tato sazba se nezměnila), zvýšil se podíl tržeb za výběry mikrodat, i když jejich objem v jednotlivých letech značně kolísá, především v souvislosti se zájmem a finančními možnostmi jednotlivých zákazníků (vědeckých a vysokoškolských pracovišť).

Graf 7

Tržby za poskytnuté produkty a služby v Kč



B. Zajištění publikační činnosti úřadu

Útvary Informačních služeb mimo jiné zajišťují některé činnosti související s vydáváním publikací ČSÚ. Kromě toho, že odpovídají za sestavování Katalogu produktů (KP), koordinují také jeho plnění a zajišťují zveřejňování produktů na webu. Přehled produktů v KP na rok 2020 je patrný z následující tabulky.

Přehled o produktech zařazených do Katalogu produktů v době jeho schválení

	2017	2018	2019	2020
Produkty celkem	275	290	321	313
v tom: analýzy	28	26	43	45
časové řady	64	63	65	63
další datové soubory ^{*/}	162	180	192	184
rychlé informace	21	21	21	21

^{*/} včetně termínů zveřejnění národních účtů

Katalog produktů byl v průběhu roku doplněn o 12 produktů, celkem tedy bylo vydáno 325 titulů; uživatelům bylo zpřístupněno dalších 46 produktů ve formátu otevřených dat, dále bylo zveřejněno 117 tiskových zpráv a oznámení.

Útvary informačních služeb se také věnují vlastní publikační činnosti.

V roce 2020 odbor informačních služeb opět zajišťoval koordinaci prací při zpracování a zveřejnění Statistické ročenky České republiky. Jako každý rok odbor samostatně zpracoval a zveřejnil publikaci Česká republika v mezinárodním srovnání a ve spolupráci s VPO čtvrtletní publikaci Ukazatele sociálního a hospodářského vývoje České republiky. Zdrojem dat pro tuto publikaci se v roce 2020 stala veřejná databáze, když byly téměř všechny tabulky převedeny na předdefinované výstupní objekty VDB.

Velkou pozornost Odbor informačních služeb věnuje možnostem vizualizace statistických informací a jejich přiblížení veřejnosti. V roce 2020 dokončil ve spolupráci s oddělením CID odboru komunikace a vydal ve zcela novém formátu publikaci Česko v číslech, která obsahuje nejdůležitější poznatky z 28 skupin statistik (většinou ve vývoji od trojky 1993) ve zdařilé vizualizované podobě.

Kromě toho pracovníci odboru zaktualizovali a zveřejnili aplikaci Porovnání krajů, která uživatelům umožňuje zobrazit vývoj cca 30 vybraných ukazatelů v časové řadě od roku 2000 v dynamických grafech nebo mapách, ukazatele různě kombinovat a jejich zobrazení upravovat podle vlastních potřeb.

V návaznosti na krajské statistické ročenky byl opět připraven produkt Srovnání krajů v České republice. V průběhu roku byla ve třech etapách aktualizována publikace Česká republika od roku 1989 v číslech s dlouhodobými časovými řadami, o kterou mají uživatelé značný zájem.

Odbor je rovněž autorem každoročně vydávaných publikací s výběrem regionálních dat – Kraje České republiky a Malý lexikon obcí. Publikace Okresy České republiky byla loni nahrazena obsahově podobnou publikací Správní obvody obcí s rozšířenou působností. Zdrojem dat pro tyto publikace je Veřejná databáze. Odbor také přispívá tabulkami mezinárodního nebo meziregionálního srovnání do publikací připravovaných jinými útvary.

Odbor nadále koordinuje přípravu společných publikací vydávaných všemi krajskými správami. Pro jednotlivé publikace jsou zřizovány pracovní skupiny, které připravují podklady tak, aby byly minimalizovány vícenásobné práce. V tomto systému byly připraveny a vydány krajské statistické ročenky, čtvrtletní krajské bulletiny a také (jako každý rok) analýza na společné téma, tentokrát „Základní tendence demografického, sociálního a ekonomického vývoje kraje v roce 2019“. Výsledky analýzy byly následně prezentovány různým skupinám uživatelů. Vedle toho na krajských webech byly pravidelně zveřejňovány další datové sady a povinné nebo fakultativní aktuality, časové řady a přehledy dat až do úrovně jednotlivých obcí.

Internetové stránky ČSÚ

V roce 2020 bylo na internetové prezentaci Českého statistického úřadu www.czso.cz zaznamenáno celkem 3 615 tis. návštěv, 1 977 tis. návštěvníků (uživatelů), kteří si zobrazili celkem 10 203 tis. stránek. V porovnání s rokem 2019 se zvýšil počet návštěv o 846 tisíc, počet uživatelů o 595 tisíc a počet zobrazení stránek o 1 403 tisíc. Postupný vzestup návštěvnosti byl patrný již od prvních měsíců roku 2020, výraznější nárůst byl zaznamenán přibližně od poloviny roku.

Nejčastěji používanými prohlížeči ke sledování webu www.czso.cz byly v roce 2020: Chrome 57,74 %, Safari 12,20 % a Firefox: 9,74 %. Internet Explorer se se svými 6,63 % propadl až na páté místo.

Nejčastější rozlišení obrazovky u uživatelů přicházejících na webovou prezentaci úřadu je rozlišení 1920 x 1080 (20,61 %) a nejrozšířenějším operačním systémem je OS Windows (62,61 %). Na mobilních zařízeních potom rozlišení 360 x 640 (16,64 %) a OS Android (65,85 %).

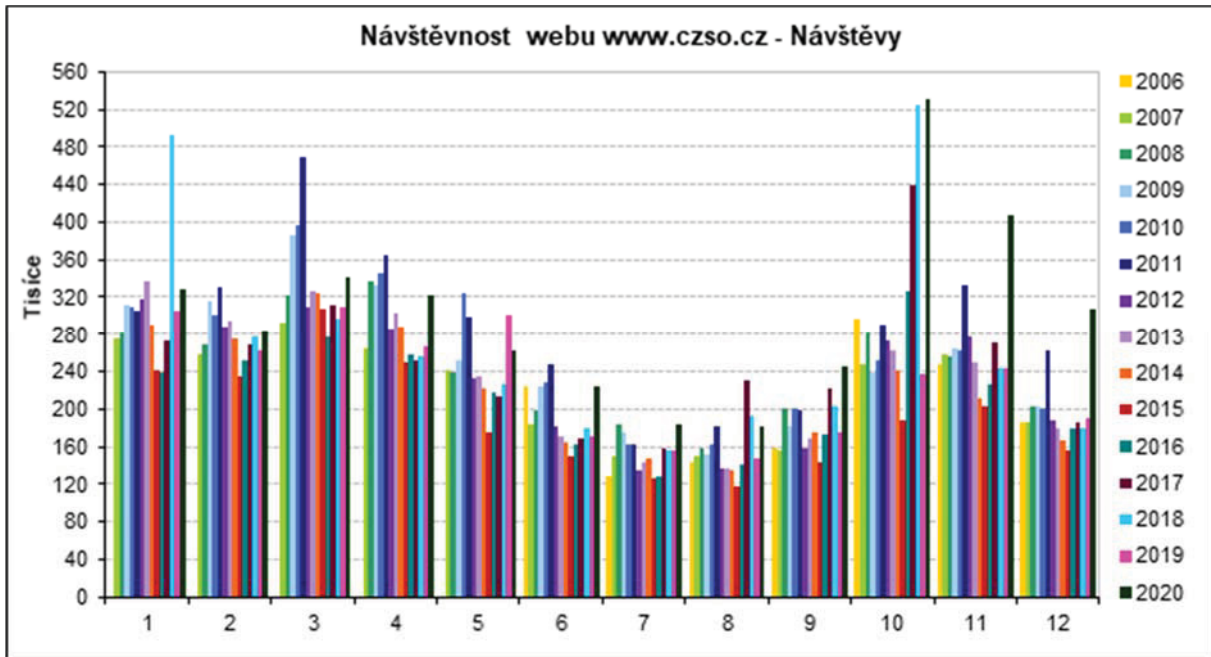
Nejvíce přístupů uživatelů bylo zaznamenáno z České republiky – 86,65 %, dále pak z USA 4,81 % a Německa 1,58 %.

Mezi nejčastěji vyhledávané stránky patří kromě domovské stránky webové prezentace stránky: Obyvatelstvo; Počty zemřelých – časové řady; Výkazy, sběr dat; Inflace, spotřebitelské ceny; Elektronické pořizování výkazů (DANTE WEB); Statistiky; Volby 2020; Klasifikace ekonomických činnosti (CZ-NACE); Inflace – druhy, definice, tabulky...

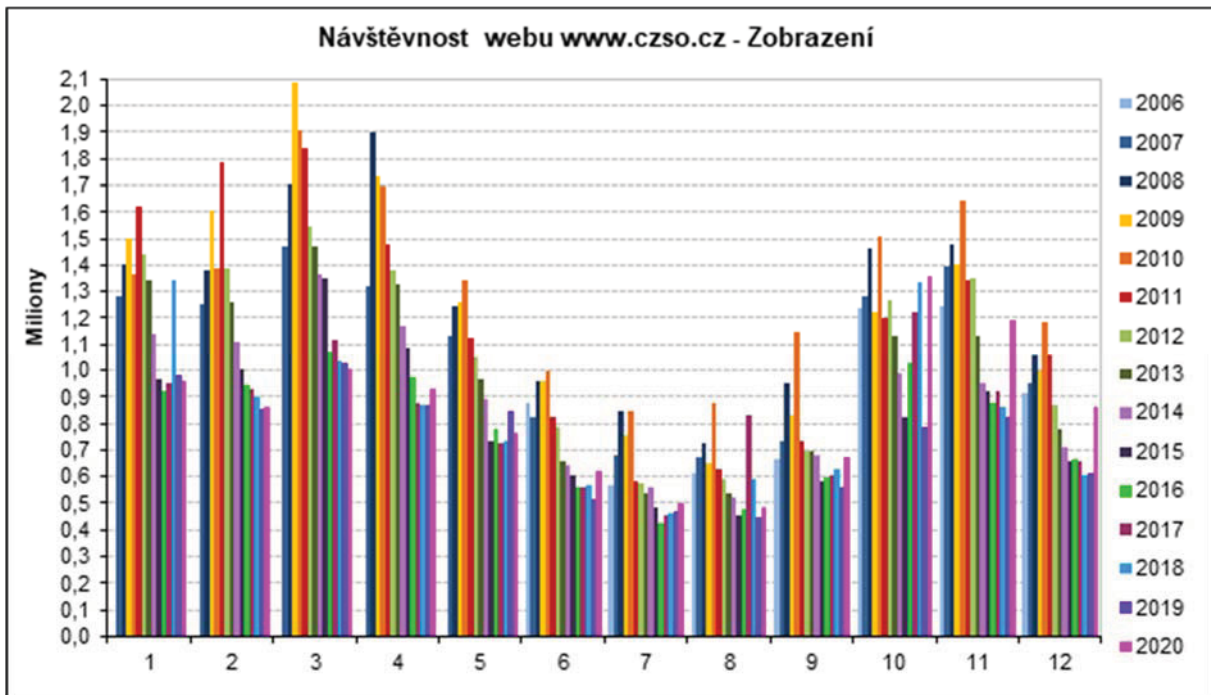
V průběhu roku 2020 byl zprovozněn web Dětské skupiny ČSÚ, který zaznamenal velmi příznivé ohlasy. Bohužel vzhledem k situaci způsobené epidemií koronaviru nemohl být prozatím tento web využíván v takovém rozsahu, v jakém bylo původně plánováno.

Stěžejním úkolem roku 2020 v oblasti internetu byla příprava webové prezentace www.scitani.cz. Ostrá fáze projektu Sčítání lidu, domů a bytů sice začne až v březnu 2021, ale webové stránky projektu bylo nutné spustit již v roce 2020. Návrh designu vypracovala agentura Ogilvy (dodavatel komunikační kampaně projektu SLDB 2021), nicméně oddělení internetu spolupracovalo jak při zahájení tvorby wireframů, tak při přípravě prototypu. Dokončení webu [scitani.cz](http://www.scitani.cz) a jeho správa pak bylo plně v jeho kompetenci. Webová prezentace www.scitani.cz bude SLDB 2021 provázet a bude sloužit jako hlavní komunikační prvek mezi ČSÚ a uživateli. Spuštěna pro veřejnost byla v září roku 2020 a do konce tohoto roku byla průběžně doplňována novými informacemi a byly doladovány a přidávány další funkcionality.

Graf 8



Graf 9



Veřejná databáze

Veřejná databáze (VDB) se stala hlavním zdrojem statistických údajů, zároveň se osvědčila jako efektivní nástroj pro přípravu a publikaci datových sad v otevřeném formátu. Ty jsou evidované v Národním katalogu otevřených dat. V něm měl ČSÚ ke konci roku 2020 registrováno 701 datových sad obsahujících statistická data, volební výsledky a související číselníky včetně vazeb mezi nimi.

VDB představuje základní zdroj statistických dat ze všech oblastí. Data jsou nabízena formou interaktivních tabulek nebo animovaných grafů na webových stránkách úřadu. Během roku 2020 bylo do VDB uloženo 20 mil. nových údajů. Na konci roku bylo v databázi více jak 557 mil. aktuálních statistických údajů.

V loňském roce bylo vygenerováno 211 nových distribucí datových sad se statistickými údaji v otevřeném formátu, jednalo se jednak o nové datové sady, ale také o nové distribuce již existujících datových sad z důvodu doplňování časových řad o nová data. Zvýšil se uživatelský komfort prezentační aplikace, zejména prodloužením nabízených časových řad. Data VDB jsou také zdrojem pro nové interaktivní a animované grafy nabízené na webových stránkách úřadu.

Návštěvnost prezentační aplikace VDB oproti roku 2019 mírně vzrostla. V roce 2020 aplikaci navštívilo 197 tis. uživatelů (o 26 % více než v roce 2019). V průměru bylo během návštěvy zobrazeno 8,1 stránek (pokles o 6,7 %). Celkový počet zobrazených stránek dosáhl 3,2 mil. (nárůst o 15 %). Počet návštěv v roce 2020 proti roku 2019 vzrostl o 23,4 % na 395,9 tis.

Velmi se navýšil počet návštěv s vyhledáváním (z 13,5 tis. na 55 tis.). Nejvyhledávanějšími výrazy byly "zemřelí", "zemřelí podle týdnů", "úmrtí", "úmrtnost", "národnost", "nezaměstnanost". Je zřejmé, že se dnešní doba odráží i na používání statistických dat.

Trend návštěv přes mobilní telefony se oproti minulému roku nezměnil a stále se drží kolem 20 % návštěv z celkového počtu návštěv (cca. 400 tis.).

Největší zájem byl tradičně o tabulky o obyvatelstvu: Pohyb obyvatelstva (46 tis. zobrazení), Zemřelí podle týdnů (46 tis. zobrazení). Na dalších místech se umístily tabulky: Počet zaměstnanců (35 tis. zobrazení) a Indexy spotřebitelských cen (35 tis. zobrazení).

C. Prezentace statistických dat veřejnosti

Také v roce 2020 se zaměstnanci informačních služeb věnovali prezentování činnosti ČSÚ i výsledků statistických zjišťování a analýz, i když tato činnost byla bohužel limitována opatřeními na zabránění šíření epidemie COVID-19. Pracoviště informačních služeb v ústředí a na krajích připravila a uskutečnila více než 10 prezentací pro odbornou veřejnost, zástupce sdělovacích prostředků, studenty vysokých a středních škol s přibližně 500 účastníky.

Zaměstnanci informačních služeb v ústředí připravili především přednášky pro studenty i pedagogy vysokých škol, kde byly představeny diseminační produkty, webové stránky, veřejná databáze i nabídka otevřených dat. Statistické publikace a další informace prezentovali například na České zemědělské univerzitě. Řada prezentací byla připravena také na krajských pracovištích informačních služeb. Jednalo se jednak o obecně zaměřené prezentace o výsledcích vlastní činnosti, ale i o tematicky zaměřené prezentace podle požadavků zákazníků. Vzhledem k epidemické situaci byly některé prezentace uskutečněny on-line formou.

Zaměstnanci informačních služeb v ústředí i na krajích také přispívali do časopisu Statistika&My, pro který připravili příspěvky se závěry analýz „Základní tendence vývoje kraje“, upozornění na vydání publikací např. „Statistická ročenka ČR 2020“, „Krajské statistické ročenky“ a řadou krátkých příspěvků o aktivitách v oblasti informačních služeb směrem k veřejnosti.

Přehled vybraných zakázek zpracovaných v roce 2020

Oddělení informačních služeb v ústředí ČSÚ

- historické časové řady sklizní a výnosů zemědělských plodin;
- počty rodin podle věku dětí (ze šetření EU-SILC);
- podrobné mzdové statistiky podle CZ-ISCO a CZ-NACE ve stavebnictví
- časové řady dat z cenové statistiky a spotřeby potravin, ceny automobilů, ceny PHM, ceny průmyslových výrobců, ceny elektrické energie;
- statistiky o obyvatelstvu v Čechách, na Moravě a ve Slezsku 1848–1914;
- statistické údaje o cestovním ruchu ve Východních Čechách;
- vybrané ukazatele zdravotního stavu obyvatelstva a výdaje na zdravotní péči v ČR 2010–2019
- údaje o zdravotnictví v ČSSR, ČSFR a ČR 1988–2019
- počty obyvatel v rodinných domech v třídění kraj vs. velikost obce dle SLDB 2011;
- připravované SLDB 2021 – finanční rozpočet, rozsah dotazníků, kolik bude otázek, zda bude zaručena anonymita, apod.;
- zahraniční obchod s hovězím masem a živým skotem, výroba hovězího masa a hrubá mzda (od roku 1990);
- údaje o vědě a výzkumu od roku 1995;
- zdravý životní styl českého obyvatelstva;
- mezisektorové vazby v kontextu přenosu negativních šoků;
- možnosti poskytování mikrodat dat ze zahraničního obchodu a ze statistiky průmyslu a cen;
- dotazy ohledně zákonů o bankovníctví v EU;
- data k finanční gramotnosti v EU;
- RSO - kompletní + speciální výběry, RES kompletní, MOS, databáze hromadných ubytovacích zařízení;
- speciální výběr z RES - dle území, počtu zaměstnanců a CZ-NACE
- vybrané ukazatele o bydlení v České republice;
- všechny dostupné údaje o zpracovatelském průmyslu;
- zahraniční obchod mezi Československem a KLDR v letech 1953–1991
- zahraniční obchod a cestovní ruch mezi Českem a Německem;
- indexy spotřebitelských cen v oblasti služeb péče o dítě;
- průměrné ceny vybraných výrobků 2010–2019;
- vývoj cen nemovitostí, indexy cen stavebních pozemků;
- online nákupy přes internet, domácí a zahraniční eshopy, přeprava balíků a zásilek, ČR, 2019, 2020;
- mzdy vybraných skupin zaměstnání ve výzkumu a vývoji;
- volby (otevřená data) – výsledky voleb podle volebních okrsků;
- data o zaměstnanosti v odvětvích - okresy ČR 1991–2011;
- údaje o terciárním vzdělávání v ČR 2005–2020;
- národnostní struktura ze SLDB 1930 a 2011 v 58 městech v Sudetech;
- data ze všech dostupných sčítání o počtu domácností, celkový počet, počty dle typů domácností
- výpis firem, které platí příspěvek na penzijní připojištění;
- vliv technických závad na dopravní nehody v EU;
- národnostní složení obyvatelstva v historickém pohledu od roku 1910;
- týdenní počty zemřelých - od konce října masivní zájem o data v grafu a důvody zpoždění zveřejňování dat;
- nejoblíbenější dětská jména;
- plochy osevu léčivých rostlin v České republice v období let 2000–2020;
- pěstování máku – plochy, sklizně, ceny;

- vysvětlení populační pyramidy – kvíz pro studenty;
- počty dětí, které navštěvují předškolní zařízení, počty dětí, které jsou doma až do povinného předškolního roku;
- definitivní údaje o sklizni zemědělských plodin (historické údaje);
- časové řady indexu cen stavebních prací;
- indexy spotřebitelských cen, indexy cen průmyslových výrobců – výpočty;
- data z rodinných účtů agregovaná podle zvláštních požadavků;
- zahraniční obchod Československa v letech 1945 až 1989;
- velké množství údajů ze šetření v domácnostech 2013, 2018 a 2019;
- návštěvnost v hromadných ubytovacích zařízeních ČR 2008–2020
- věda a výzkum v ČR 2010–2020;
- nezaměstnanost v ČSR 1920–1930;
- návštěvnost v hromadných ubytovacích zařízeních v oblasti Vltavské kaskády 1990–2019;
- údaje o vývoji národnostního složení obyvatelstva v oblasti Krkonoš v letech 1921–1991 v podrobném územním členění
- vzdělanostní struktura populace ČR

Oddělení informačních služeb na krajských správách ČSÚ

- Spolupráce při aktualizaci analýz udržitelného rozvoje krajů, oponentury těchto analýz; data a další podklady pro koncepce vzdělávací soustavy, sociálních služeb, rozvoje cestovního ruchu;
- data pro monitoring plnění Programů rozvoje krajů na roky 2014–2020 a přípravu Programů rozvoje krajů na roky 2021–2027;
- poskytování podrobných dat pro aktualizaci územně analytických podkladů daty za rok 2019, a to jak pro krajské úřady, tak pro některé městské úřady v sídlech správních obvodů obcí s rozšířenou působností;
- zpracování statistických údajů do výročních zpráv Regionálních rad regionů soudržnosti;
- podklady pro aktualizaci Územní energetické koncepce jednotlivých krajů;
- příprava dat pro datové sklady některých krajských úřadů;
- zpracování dat v členění podle obcí pro vyhodnocování účinnosti opatření v programových dokumentech Místních akčních skupin (MAS) a přípravu dokumentů na další plánovací období na základě speciálních požadavků;
- zpracování analýz vývoje kraje v roce 2019 s návazností od roku 2014 (využito pro jednání zastupitelstva kraje, vedení krajského úřadu apod.);
- spolupráce s Hasičským záchranným sborem na aktualizaci havarijního plánu;
- příprava dat pro Strategické plány rozvoje měst nebo mikroregionů, konzultace analýz rozvoje těchto území v uplynulém období;
- zpracování dat ze SLDB 2011 s návazností na předchozí sčítání z nejrůznějších pohledů;
- poskytování regionálních dat v různém územním pohledu (kraj, město, obec, sdružení obcí) pro vydání různých publikací, atlasů, informačních a propagačních materiálů atd.;
- podklady, konzultace použitelných dat a prezentace na seminářích k projektu "Krajská rodinná politika" (MPSV);
- podklady a metodické konzultace pro projekt Predikce trhu práce (projekt Kompas);
- podklady a konzultace použitelných dat pro projekt "Koordinace opatření na podporu sladění pracovního a rodinného života na úrovni krajů" (MPSV);
- data a metodická pomoc pro projekt Senioři v kraji - Implementace politiky stárnutí na krajskou úroveň, podklad pro SWOT analýzu kraje (MPSV);
- podklady pro Ročenku životního prostředí hlavního města Prahy;
- podrobné údaje o obyvatelstvu a bytové výstavbě pro zpracování demografických prognóz za různé územní celky;

- statistiky romského obyvatelstva podle národnosti a mateřského jazyka za obce ČR ze SLDB 2001 a 2011;
- zaměstnaní v malém a středním podnikání, tvorba hrubé přidané hodnoty dle odvětví, počty subjektů celkem i aktivních z RES, podle počtu zaměstnanců podle CZ-NACE;
- podklady pro jednání krajské Tripartity
- konference nad 50 účastníků v Královéhradeckém kraji a podle měst
- podklady pro tvorbu dopravního modelu města Hradec Králové
- aktuální počty zemřelých podle jednotlivých týdnů v kraji;
- dotazy k volbám (výpočet mandátů, způsob volby při protiepidemických opatřeních);
- místní jednotky (v sídle a mimo sídlo) z RES dle CZ-NACE za Prahu a ČR;
- podklady pro analýzu rozšíření Integrovaného dopravního systému (IDS) kraje;
- konzultace dat pro RIS3 strategii kraje – počet vědeckých pracovníků v technických oborech;
- dopad epidemie koronaviru na různá odvětví ekonomiky, např. stavebnictví v kraji (bytová výstavba, poptávka po bytech, ceny bytů);
- data pro projekt „Uhlíková a ekologická stopa Libereckého kraje“;
- data o území Euroregionu Nisa pro projekt ALiZi (zaměstnanost, nezaměstnanost, průmysl, doprava, školství, cestovní ruch, životní prostředí, bydlení);
- aktualizace dat za obce "Brněnské metropolitní oblasti";
- příprava podkladů o městě Olomouc pro jednání s ratingovou agenturou Standard&Poor's
- podklady pro seminární, bakalářské a diplomové práce na nejrůznější témata, včetně konzultací obsahu a vypovídací hodnoty statistických dat;
- zpracování různých podkladů a komentářů pro regionální média.