

ŽIVOTNÍ PODMÍNKY V ČR 2023

Kvalita bydlení a mezigenerační srovnání

Lidé

Praha, červen 2024



Modul EU-SILC 2023 byl
spolufinancován grantem EU

Zpracoval: Odbor šetření v domácnostech

Ředitel odboru: Ing. Jiří Vopravil, Ph.D.

Kontaktní osoba: Ing. Táňa Dvornáková,
e-mail: tana.dvornakova@csu.gov.cz

Zajímají Vás nejnovější údaje o inflaci, HDP, obyvatelstvu, průměrných mzdách a mnohé další? Najdete je na stránkách ČSÚ na internetu: www.csu.gov.cz

KONTAKTY V ÚSTŘEDÍ

Český statistický úřad

Na padesátém 81, 100 82 Praha 10, tel.: 274 051 111 | www.csu.gov.cz

Oddělení informačních služeb

tel.: 274 052 789 | e-mail: infoservis@csu.gov.cz

Prodejna publikací ČSÚ

tel.: 274 052 361 | e-mail: prodejna@csu.gov.cz

Evropská data (ESDS), mezinárodní srovnání

tel.: 274 052 347, 274 052 757 | e-mail: esds@csu.gov.cz

Ústřední statistická knihovna

tel.: 274 052 361 | e-mail: knihovna@csu.gov.cz

INFORMAČNÍ SLUŽBY V REGIONECH

HI. m. Praha

Na padesátém 81, 100 82 Praha 10, tel.: 274 052 673

e-mail: infoservispraha@csu.gov.cz | www.csu.gov.cz/praha

Středočeský kraj

Na padesátém 81, 100 82 Praha 10, tel.: 274 054 175

e-mail: infoservisstc@csu.gov.cz | www.csu.gov.cz/stredocesky

České Budějovice

Žižkova 1a, 370 77 České Budějovice, tel.: 386 718 440

e-mail: infoserviscb@csu.gov.cz | www.csu.gov.cz/jihocesky

Plzeň

Slovanská alej 36, 326 64 Plzeň, tel.: 377 612 108

e-mail: infoservisplzen@csu.gov.cz | www.csu.gov.cz/plzensky

Karlovy Vary

Závodní 360/94, 360 06 Karlovy Vary, tel.: 353 114 525

e-mail: infoserviskv@csu.gov.cz | www.csu.gov.cz/karlovarsky

Ústí nad Labem

Špálava 2684, 400 11 Ústí nad Labem, tel.: 472 706 176
e-mail: infoservisul@csu.gov.cz | www.csu.gov.cz/ustecky

Liberec

Nám. Dr. Edvarda Beneše 585/26, 460 01 Liberec 1, tel.: 485 238 811
e-mail: infoservislbc@csu.gov.cz | www.csu.gov.cz/liberecky

Hradec Králové

Myslivečkova 914, 500 03 Hradec Králové 3, tel.: 495 762 322
e-mail: infoservishk@csu.gov.cz | www.csu.gov.cz/kralovehradecky

Pardubice

V Ráji 872, 531 53 Pardubice, tel.: 466 743 480
e-mail: infoservispa@csu.gov.cz | www.csu.gov.cz/pardubicky

Jihlava

Ke Skalce 30, 586 01 Jihlava, tel.: 567 109 062
e-mail: infoservisvys@csu.gov.cz | www.csu.gov.cz/vysocina

Brno

Jezuitská 2, 601 59 Brno, tel: 542 528 200
e-mail: infoservisbrno@csu.gov.cz | www.csu.gov.cz/jihomoravsky

Olomouc

Jeremenkova 1142/42, 772 11 Olomouc, tel.: 585 731 511
e-mail: infoservisolom@csu.gov.cz | www.csu.gov.cz/olomoucky

Zlín

tř. Tomáše Bati 1565, 761 76 Zlín, tel.: 577 004 936
e-mail: infoserviszl@csu.gov.cz | www.csu.gov.cz/zlinsky

Ostrava

Repinova 17, 702 03 Ostrava, tel: 595 131 230
e-mail: infoservisov@csu.gov.cz | www.csu.gov.cz/moravskoslezsky

Obsah

Poděkování	5
Úvod.....	6
Zjišťování životních podmínek (EU-SILC)	7
Životní podmínky českých domácností.....	10
Příjmová situace.....	10
Zdroje příjmů domácností	12
Jak domácnosti vycházely s příjmy.....	13
Příznaky ohrožení chudobou	14
Příjmová chudoba	14
Ukazatel příjmové nerovnosti.....	18
Materiální a sociální deprivace.....	18
Výdaje za bydlení.....	21
Kvalita bydlení a mezigenerační srovnání sociálních a materiálních podmínek	26
Kvalita bydlení	26
Renovace domů a bytů	27
Mezigenerační srovnání	28
Velikost obce	30
Nejvyšší dosažené vzdělání.....	31
Finanční situace domácnosti.....	32
Závěr	34



Poděkování

Výběrové šetření Životní podmínky by nemohlo proběhnout bez aktivní spolupráce s respondenty. Pouze díky jejich ochotě odpovídat na otázky tazatelů získává Český statistický úřad dostatek informací o životní úrovni českých domácností z pohledu jejich příjmové a materiální situace. Účast na šetření je dobrovolná, proto je třeba ocenit zájem a ochotu každého respondenta s námi spolupracovat. Nelze však opominout ani zásadní úlohu tazatelů. Touto cestou proto vyjadřujeme vřelé poděkování všem účastníkům šetření za rok 2023. Vstřícnosti všech, kteří se na zjišťování Životní podmínky podíleli, si velice vážíme.

Respondenti mají možnost informovat se o konání šetření na příslušné krajské správě ČSÚ, případně u místní jednotky Policie ČR. Na oficiálních stránkách Českého statistického úřadu pak má každý účastník šetření možnost ověřit si totožnost tazatele, který jeho domácnost navštívil.

ČSÚ důsledně dbá na dodržování zákonem stanovené ochrany osobních údajů. Respektuje a jedná plně v souladu s evropským rámcem ochrany osobních údajů General Data Protection Regulation (GDPR). Všechny poskytnuté informace jsou striktně důvěrné a jejich zpracování probíhá anonymně. Výsledné údaje jsou publikovány výhradně v agregované podobě, tudíž z nich nelze identifikovat žádnou jednotlivou informaci o konkrétní osobě či domácnosti.

Úvod

Brožura mapuje výsledky šetření Životní podmínky 2023. Je doplňkem oficiální publikace Příjmy a životní podmínky domácností v roce 2023, která obsahuje podrobnou metodiku šetření a výsledky v podobě přehledných tabulek za domácnosti a za osoby.

Údaje z šetření Životní podmínky odrážejí sociálně ekonomickou situaci země na mikroúrovni, tedy z hlediska domácností a jejich členů. Tyto údaje vhodným způsobem doplňují všeobecně známé makroekonomické ukazatele, především hrubý domácí produkt. Na národní úrovni výsledky slouží jako podklad při nastavování sociální politiky státu a pro analýzy vlivu této politiky na životní podmínky českých domácností, například v souvislosti s úrovní ohrožení příjmovou chudobou. Díky jednotné metodice zjišťování je možné porovnávat výsledky za Českou republiku s výsledky dalších evropských států, případně s průměrem za Evropskou unii.

V první části brožury se dočtete o základních výsledcích šetření, které proběhlo v loňském roce, přičemž časové řady zachycují meziroční srovnání. Výsledky se týkají především příjmové situace domácností a jejich ohrožení příjmovou chudobou. Popisují například strukturu peněžních příjmů podle typu domácností či to, jak domácnosti se svými příjmy vycházejí.

Druhá část brožury je věnována tematickému modulu pro rok 2023, který zahrnoval okruhy otázek týkající se kvality bydlení a mezigeneračního srovnání sociálních a materiálních podmínek.



Zjišťování životních podmínek (EU-SILC)

Výběrové šetření *Životní podmínky* každoročně přináší údaje o ekonomické a sociální situaci českých domácností. Národní verze šetření zvaného EU-SILC (*European Union – Statistics on Income and Living Conditions*) probíhá ve všech 27 členských zemích Evropské unie a dále ve Velké Británii, na Islandu, v Norsku, Švýcarsku, Makedonii, Srbsku a Turecku.

Smyslem šetření je získávat reprezentativní údaje o příjmovém rozdělení jednotlivých typů domácností, o způsobu, kvalitě a finanční náročnosti bydlení, o vybavenosti domácností předměty dlouhodobého užívání a o pracovních, hmotných a zdravotních podmínkách dospělých osob žijících v domácnostech. Získaná data slouží k výpočtu ukazatelů peněžní a materiální chudoby, příjmové nerovnosti a úrovně sociálního vyloučení.

Náhodný výběr respondentů probíhá v českých podmínkách ve dvou stupních. Na prvním stupni se z tzv. Registru sčítacích obvodů a budov náhodně vybírají statistické obvody, což jsou nejmenší existující územní jednotky České republiky (tato identifikace podle statistických obvodů se využívá například při volbách).

Z každého takto vybraného statistického obvodu je pak ve druhém stupni náhodně vybráno 10 bytů identifikovaných přesnou adresou, tj. názvem ulice a číslem popisným. V případě domů s více byty pak ještě navíc číslem bytu, popřípadě pořadím bytu v domě. Do výběru jsou zahrnuty všechny kraje tak, aby šetření pokrylo celé území České republiky, přičemž rozsah výběru za kraj se odvíjí od počtu obyvatel daného kraje.

Obvyklé bydliště je místo, které je pro danou osobu hlavním bydlištěm, v němž se osoba zdržuje bez ohledu na druh pobytu (trvalý, dlouhodobý, přechodný nebo nehlášený). Obecné pravidlo pro určení místa obvyklého pobytu osoby říká, že je to místo, kde osoba tráví většinu svého každodenního odpočinku.

Šetření provádějí speciálně proškolení tazatelé, kteří navštěvují vybrané byty a zjišťují údaje za všechny osoby, které v době šetření na dané adrese

obvykle bydlí, bez ohledu na jejich trvalé bydliště. Tyto osoby tvoří tzv. hospodařící domácnosti, kterých může být v jedné bytové jednotce i více.

Hospodařící domácnost je založena na prohlášení osob, které spolu žijí, že společně také hospodaří, tj. společně hradí základní nezbytné výdaje domácnosti jako je strava, náklady na bydlení a ostatní provozní výdaje domácnosti.

Kromě informací za byt a za domácnost se zjišťují také údaje za jednotlivé členy domácnosti, kteří ke konci minulého kalendářního roku dosáhli věku 16 a více let. To znamená, že v roce 2023 byly dotazovány osoby, které se narodily v roce 2006 a dříve.

Šetření je koncipováno jako čtyřletý rotační panel, což znamená, že se domácnosti účastní šetření celkem čtyři roky po sobě. Každý rok dochází k obměně zhruba čtvrtiny souboru tak, že domácnosti, u nichž skončil čtyřletý cyklus sledování, jsou nahrazeny domácnostmi z nově vybraných bytů. Dlouhodobější sledování vybraných domácností umožňuje sledovat změny a vývoj jejich životní situace. Aby nedocházelo v průběhu čtyřletého cyklu ke zmenšování velikosti výběrového souboru, jsou odstěhované domácnosti dohledávány na jejich nových adresách.

V roce 2023 bylo zjišťování údajů v terénu zahájeno 4. února a šetření bylo ukončeno 18. června. O jeho průběhu jsou předem informovány příslušné obecní úřady a policejní ředitelství. Podrobné informace o průběhu šetření lze získat od pracovníků oddělení terénních zjišťování ČSÚ na jednotlivých krajských správách ČSÚ, nebo od pracovníků oddělení sociálních šetření na ústředí v Praze.

Účast domácností ve výběrových šetřeních je dobrovolná, neexistuje zpravodajská povinnost vyplývající ze zákona jako např. u sčítání lidu. Respondenti tedy mají možnost účast v šetření odmítnout. Jako hlavní důvody odmítnutí šetření jsou uváděny výhrady k zasahování do soukromí, obavy z případného zneužití sdělených informací, obavy vpustit cizí osobu do bytu či nedostatek času. Některé domácnosti také ze zásady odmítají sdělovat jakékoli osobní informace.



Mezi příčiny neuskutečnění šetření rovněž patří opakované nezastižení členů domácnosti nebo nemožnost jejich členů se šetření zúčastnit (např. zdravotní důvody, vysoký věk, jazyková bariéra). Nejvyšší podíl nevyšetřených domácností bývá v první vlně šetření. U dalších vln se vyšetřenost pohybuje stabilně nad 90 %, protože se jedná o domácnosti, které již byly vyšetřeny v první vlně. Celková vyšetřenost se pohybuje okolo 80 %.

Tabulka 1: Vyšetřenost domácností v šetření Životní podmínky v letech 2019–2023

Rok	Úspěšnost návštěv (v %)				Počet navštívených domácností	Počet vyšetřených domácností	Celková úspěšnost (v %)
	1. vlna	2. vlna	3. vlna	4. vlna			
2019	56,2	94,5	94,6	97,4	10 892	8 707	79,9
2020	55,7	94,5	95,9	97,6	10 767	8 618	80,0
2021	57,0	95,6	95,5	98,4	10 750	8 677	80,7
2022	54,9	92,1	95,9	98,1	10 860	8 605	79,2
2023	56,9	93,9	94,2	97,3	10 655	8 520	80,0

ČSÚ plně respektuje evropský právní rámec ochrany osobních údajů GDPR a jedná v souladu s ním. Všichni pracovníci ČSÚ zúčastnění na zjišťování a procesu zpracování dat jsou podle zákona č. 89/1995 Sb., o státní statistické službě, vázáni mlčenlivostí o veškerých šetřených skutečnostech. Ve všech fázích zpracování je zaručena anonymita zjištěných údajů a získaná data jsou důsledně chráněna. Práce s daty neumožňuje následnou identifikaci konkrétních osob nebo domácností.

Po zpracování dat jsou následně zveřejňovány pouze agregované výsledky, tříděné podle různých charakteristik (např. složení domácnosti, výše příjmů, ekonomická aktivita osob, počet pracujících, počet dětí, velikost obce nebo krajů). V těchto výstupních statistikách je žádoucí nějakým způsobem eliminovat zkreslení struktury domácností, jež vzniká v důsledku odlišných charakteristik domácností, které nebyly vyšetřeny, oproti těm, které vyšetřeny byly. K tomuto účelu jsou využívány váhy, díky nimž jsou údaje ze šetření Životní podmínky přepočítávány na celou populaci osob v ČR žijících v soukromých domácnostech. Tyto přepočty napravují především demografickou a sociální strukturu výběrového souboru. Při interpretaci výsledků je proto třeba mít vždy na paměti, že všechny publikované údaje jsou

odhady vypočtené na základě dat získaných z výběrového šetření, a tudíž jsou zatíženy určitou statistickou chybou.

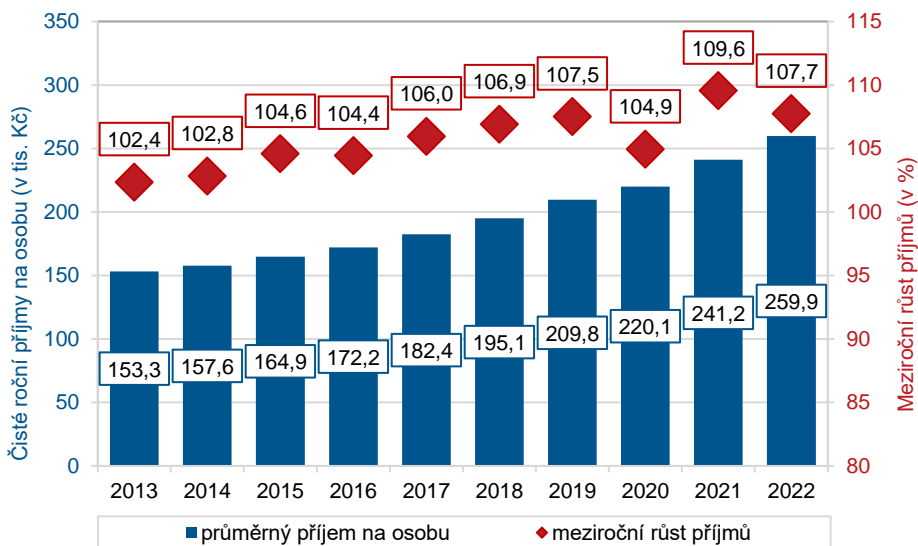
Životní podmínky českých domácností

Šetření *Životní podmínky 2023* proběhlo v 1. polovině roku 2023 a mapovalo aktuální životní úroveň českých domácností v době dotazování, a dále jejich příjmovou situaci za celý předcházející rok, tedy za rok 2022.

Příjmová situace

Průměrné roční čisté příjmy domácností meziročně vzrostly v roce 2022 na 259,9 tis. Kč, což je nominálně o 7,7 % více než v roce 2021, kdy tyto příjmy činily 241,2 tis. Kč na osobu. Při zohlednění inflace, která v roce 2022 dosáhla 15,1 %, však došlo k reálnému poklesu příjmů, a to o 6,5 %.

Graf 1: Vývoj průměrných čistých peněžních příjmů domácností na osobu v letech 2013–2022



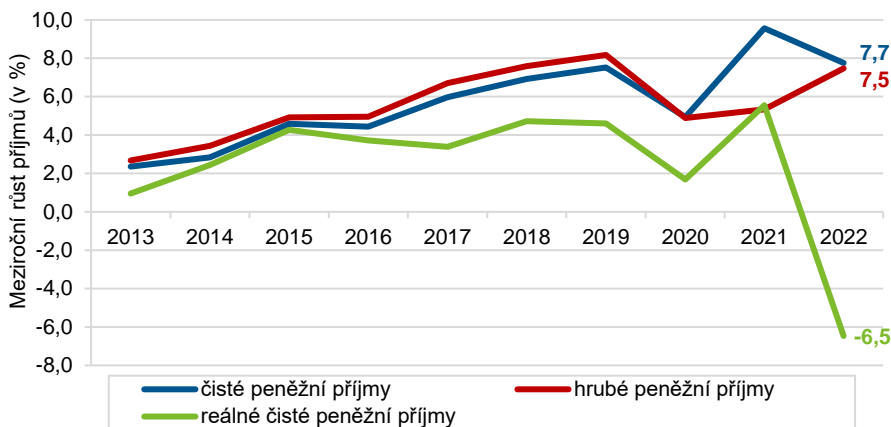
Průměr příjmů ovlivňují extrémní hodnoty, proto srozumitelnější informací o příjmové situaci domácností udává medián příjmů domácností, neboli prostřední hodnota, tedy částka, na kterou nedosahuje právě polovina



populace. Mediánový příjem domácnosti na osobu pro rok 2022 činil 229,6 tis. Kč. Pro rok 2021 mediánový příjem domácnosti na osobu dosahoval 221,7 tis. Kč.

V předchozím sledovaném období, tedy v roce 2021, rostly čisté a hrubé příjmy odlišnou rychlostí. Rozdíl byl tehdy způsoben především jednorázovou změnou výpočtu základu daně ze superhrubé mzdy na hrubou mzdu. V roce 2022 se však tempo růstu čistých a hrubých příjmů opět přiblížilo. Ačkoliv čisté a hrubé příjmy domácností rostly zhruba stejně, meziročně byl zaznamenán mírně vyšší nárůst čistých příjmů (7,7 %) oproti příjmům hrubým (7,5 %). Na tento rozdíl mělo vliv zejména navýšení slevy na poplatníka v roce 2022. Po započítání inflace nicméně čisté peněžní příjmy domácností reálně poklesly o 6,5 %.

Graf 2: Meziroční růst peněžních příjmů domácnosti v období 2013–2022 (v %)

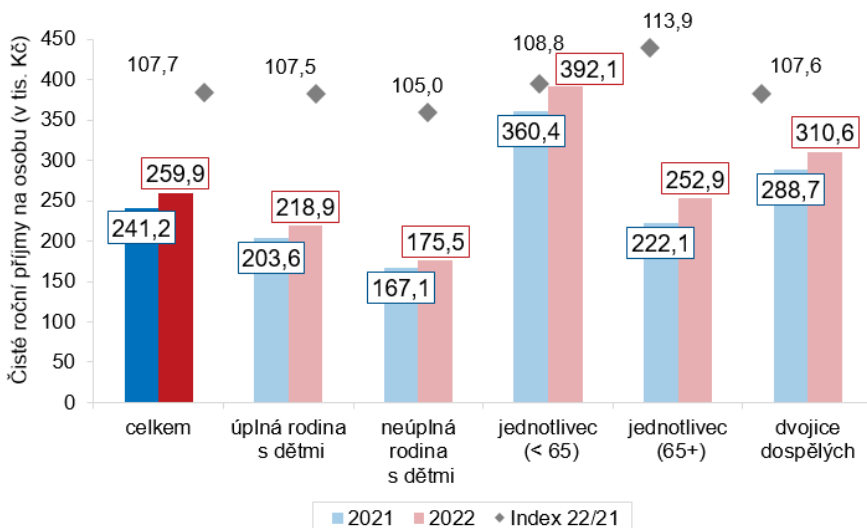


Peněžní příjmy domácností v průběhu let sice postupně neustále rostly, ale ne všem skupinám obyvatel stejně. Z hlediska různých typů domácností rostly v roce 2022 příjmy nejrychleji domácnostem jednotlivců starších 65 let, a to meziročně o 13,9 %. Tento významný nárůst byl především výsledkem trojí valorizace důchodů v roce 2022.

Naopak nejméně vzrostly příjmy neúplným rodinám s dětmi, tvořeným jedním rodičem s alespoň jedním dítětem, a to o 5 p.b.. Neúplné rodiny s dětmi

zároveň tvoří typ domácnosti s nejnižšími ročními čistými příjmy na osobu. V přepočtu na měsíc představuje průměrný příjem této domácnosti 14,6 tisíc Kč na osobu. Naopak nejvyšších příjmů ze sledovaných skupin dosahují domácnosti jednotlivců mladších 65 let. Tyto domácnosti si měsíčně přijdou průměrně na 32,7 tisíc Kč, což pro tuto skupinu představuje meziroční růst o 8,8 p.b..

Graf 3: Roční čisté peněžní příjmy domácností na osobu podle typu domácnosti – srovnání let 2021 a 2022



Zdroje příjmů domácností

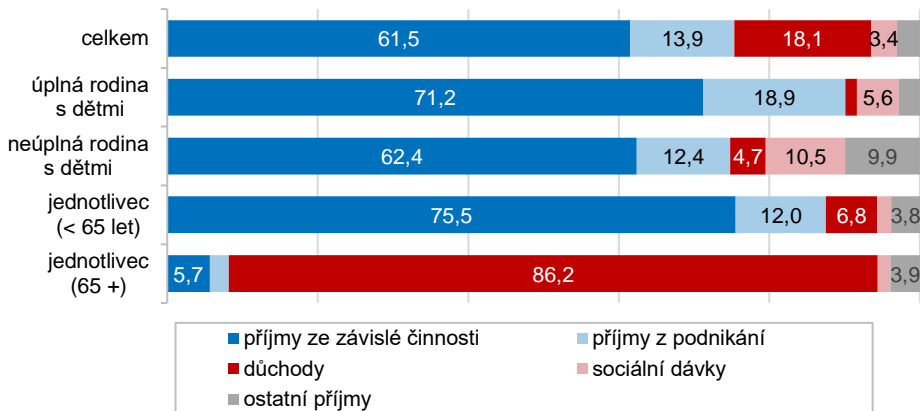
Příjmy domácností lze rozdělit do pěti základních skupin: příjmy ze závislé činnosti, příjmy z podnikání, důchody, jiné sociální příjmy a ostatní příjmy. Příjmy ze závislé činnosti tvoří tři čtvrtiny hrubých příjmů u jednotlivců mladších 65 let. V případě úplných rodin s dětmi tvoří příjmy ze závislé činnosti 71,2 % hrubých příjmů. V rámci neúplných rodin s dětmi se příjmy ze závislé činnosti podílejí na hrubých příjmech z 62,4 %.

Podíl příjmů ze závislé činnosti na hrubých příjmech u jednotlivců starších 65 let je pouze 5,7 %. U této skupiny se na hrubých příjmech nejvíce podílejí důchody, a to z 86,2 %. Ze sledovaných typů domácností tvoří příjmy z podnikání největší část hrubých příjmů v úplných rodinách s dětmi, a to



18,9 %. Ostatní příjmy, což je v tomto případě hlavně výživné na děti, tvoří největší část hrubých příjmů u neúplných rodin s dětmi.

Graf 4: Struktura hrubých peněžních příjmů podle typu domácnosti za rok 2022 (v %)



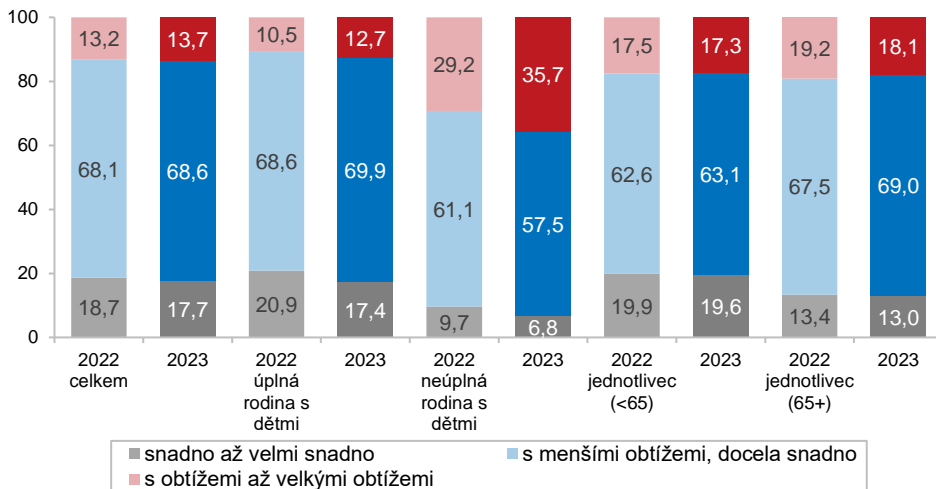
Důchody spolu se sociálními dávkami tvoří celkově zhruba pětinu všech příjmů domácností. V průběhu let roste podíl příjmů z důchodů, a to na úkor příjmů ze závislé činnosti. U sledovaných typů domácností vycházelo v roce 2022 61,5 % příjmů ze závislé činnosti a 13,9 % z podnikání, celkem tedy zhruba tři čtvrtiny příjmů.

Jak domácnosti vycházely s příjmy

Příjmovou situaci dokresluje i subjektivní vnímání domácností, jak vycházejí se svými příjmy. V roce 2023 byl zaznamenán pokles podílu domácností, které vycházejí se svými příjmy snadno až velmi snadno, a to meziročně o 1 procentní bod. Naopak dochází k postupnému nárůstu počtu těch domácností, které uvedly, že se svými příjmy vycházejí s obtížemi až s velkými obtížemi.

Z pohledu typu domácnosti vycházely s příjmy nejhůře rodiny tvořené samotným rodičem s jedním či více dětmi a jednotlivci starší 65 let. U neúplných rodin s dětmi došlo oproti loňskému roku k výraznému nárůstu podílu osob, které s příjmy vycházejí obtížněji (o 6,5 p.b.), a naopak k poklesu podílu osob, které s příjmy vycházejí snadno (o 3,1 p.b.).

Graf 5: Jak domácnosti vycházely se svými příjmy podle typu domácnosti v letech 2022 a 2023 (v %)



Příznaky ohrožení chudobou

Příjmová chudoba

Míra ohrožení příjmovou chudobou je indikátor, který se počítá podle mezinárodně platné metodiky stanovené Eurostatem. Udává podíl osob v domácnostech, které nedosahují svými příjmy na stanovenou hranici příjmů. Nevypovídá nic o počtu „chudých“ lidí ve smyslu hmotné nouze.

Hranice ohrožení příjmovou chudobou je odvozena z příjmového rozdělení v dané zemi a je definována jako 60 % mediánu národního ekvivalizovaného disponibilního příjmu. V roce 2023 tato hranice činila 16 774 Kč/měsíc (tzn. 201 283 Kč za rok). Tato částka představuje hranici pro domácnost jednotlivce a pro různé typy domácností se liší.

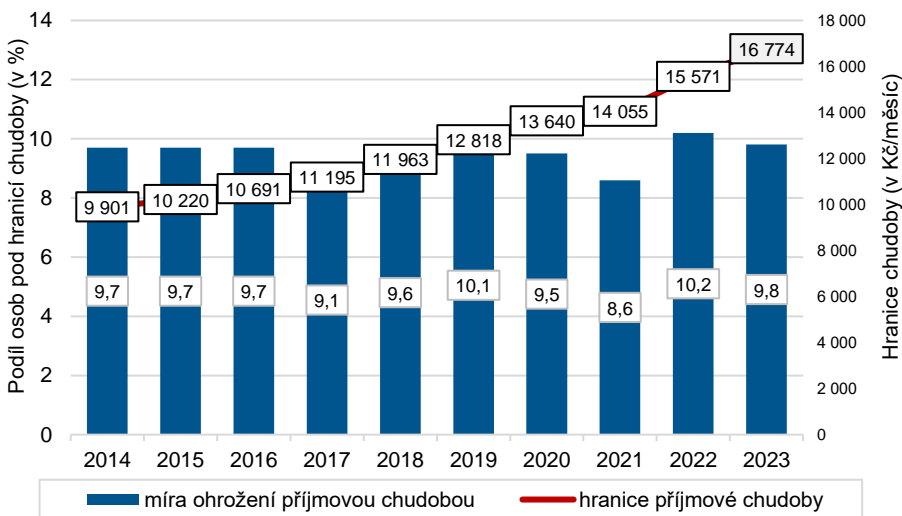


Tabulka 2: Měsíční výše hranice ohrožení příjmovou chudobou v roce 2023 podle složení domácnosti

Typ domácnosti	Částka v Kč
Jednotlivec	16 774 Kč
Dvě dospělé osoby	25 160 Kč
Rodič s dítětem do 13 let	21 806 Kč
Rodič se dvěma dětmi staršími 13 let	33 547 Kč
Rodiče s dítětem do 13 let	30 192 Kč
Rodiče se dvěma dětmi do 13 let	35 225 Kč
Rodiče se třemi dětmi – jedním do 13 let, dvěma staršími 13 let	46 966 Kč

Ukazatel míry ohrožení příjmovou chudobou po nárůstu v roce 2022 na hodnotu 10,2 % meziročně mírně klesl na hodnotu 9,8 %. V roce 2023 se ohrožení příjmovou chudobou týkalo v absolutním počtu přibližně milionu (1 020,6 tis.) obyvatel České republiky.

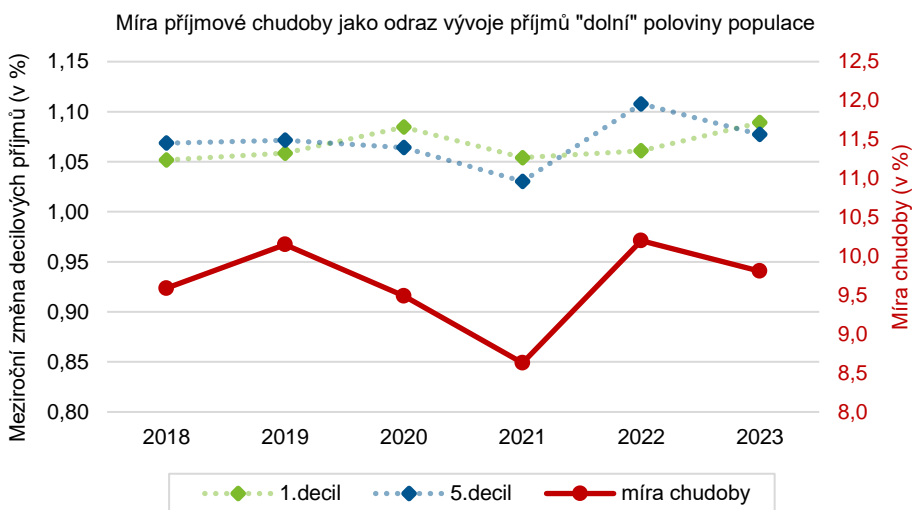
Graf 6: Vývoj hranice příjmové chudoby a míry ohrožení příjmovou chudobou v letech 2014–2023



Hranice příjmové chudoby každým rokem roste, zatímco míra ohrožení příjmovou chudobou se vesměs pohybuje mezi 9 a 10 procenty. Míra ohrožení příjmovou chudobou mezi lety 2021 a 2022 nejprve výrazně vzrostla a následně mezi roky 2022 a 2023 mírně klesla.

Tyto výkyvy jsou zapříčiněny především diferenciací příjmů a odlišným tempem růstu příjmů u různých skupin populace. V roce 2023 rostly čistě příjmy rychleji nízko-příjmovým domácnostem (1. decil) než domácnostem středně-příjmovým (5. decil). To bylo způsobeno zejména jednorázovým příspěvkem 5 000 Kč za každé dítě, na který měly nárok domácnosti s celkovými ročními příjmy pod milion korun.

Graf 7: Tempo růstu příjmů u nízko a středně-příjmových domácností v letech 2018–2023

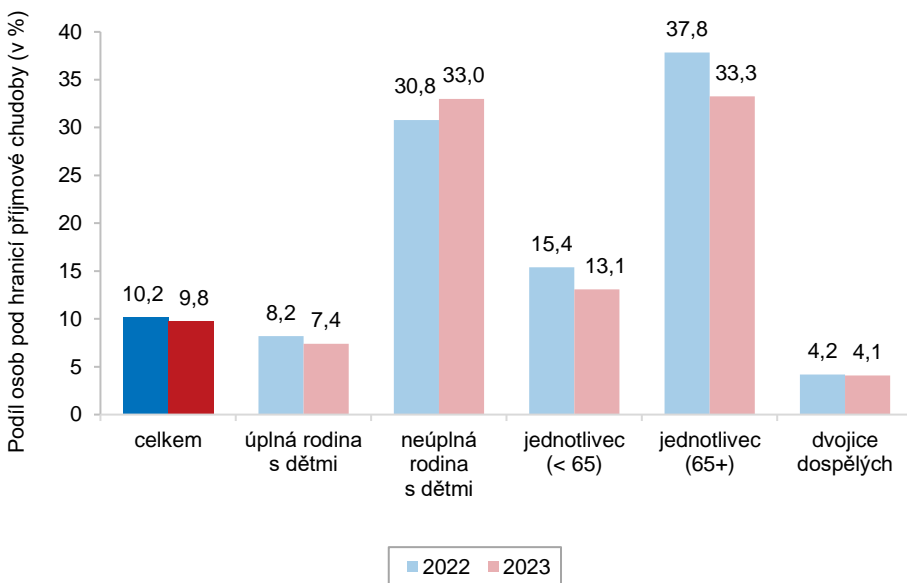


V roce 2023 klesla míra ohrožení příjmovou chudobou u většiny sledovaných typů domácností. Výjimku tvořily neúplné rodiny s dětmi, tedy takové rodiny, kde žije pouze jeden rodič s jedním nebo více dětmi. U tohoto typu domácnosti došlo naopak k meziročnímu nárůstu ohrožení příjmovou chudobou z 30,8 % na 33,0 %.



Další dlouhodobě ohroženou skupinu tvoří jednotlivci starší 65 let. U této skupiny však došlo naopak k poklesu osob ohrožených příjmovou chudobou z 37,8 % na 33,3 %. Míra ohrožení příjmovou chudobou poklesla také u jednotlivců mladších 65 let, a to o 2,3 p.b. U úplných rodin s dětmi došlo rovněž k mírnému poklesu ohrožení příjmovou chudobou, zatímco u domácností tvořených dvěma dospělými osobami zůstaly hodnoty téměř stejné.

Graf 8: Podíl osob ohrožených příjmovou chudobou podle typu domácnosti v letech 2022 a 2023 (v %)



Ukazatel příjmové nerovnosti

Podle koeficientu příjmové nerovnosti S80/S20 měla v roce 2023 v České republice pětina osob s nejvyššími příjmy 3,4krát vyšší příjmy než pětina osob s příjmy nejnižšími. V rámci Evropské unie se ČR dlouhodobě řadí k zemím s nejnižší příjmovou nerovností. Hodnoty koeficientu S80/S20 se v ČR dlouhodobě pohybují mezi 3,3-3,5.

Koeficient příjmové nerovnosti (Quintile share ratio) S80/S20 je definován jako podíl objemu příjmů připadajících na 20 % osob s nejvyššími příjmy (5. kvintil) k objemu příjmů připadajících na 20 % osob s nejnižšími příjmy (1. kvintil). Vyšší hodnota koeficientu znamená vyšší diferenciaci příjmů. Hodnota koeficientu 1 znamená absolutní rovnost příjmů všech členů společnosti.

Materiální a sociální deprivace

Míra materiální deprivace odráží materiální podmínky i vybavenost domácnosti, což je další důležitý prvek při posuzování celkové životní úrovně domácnosti. Indikátor míry materiální a sociální deprivace udává podíl osob, jejichž domácnosti si nemohou z finančních důvodů dovolit pět a více ze třinácti sledovaných položek.

V roce 2023 dosáhla míra materiální a sociální deprivace hodnoty 6,3 %, čímž zaznamenala od roku 2022 nárůst o 1,5 p.b. Jedná se o měření podle metodiky, která obohacuje okruh sledovaných materiálních položek o sociální prvky života (jako je volnočasová aktivita, kontakt s přáteli, útrata pro sebe atp.). Téměř dvě třetiny respondentů nebyly deprivovány ani jednou položkou.



Tabulka 3: Podíl osob v domácnostech, které si v roce 2023 nemohly dovolit z finančních důvodů danou položku (v %)

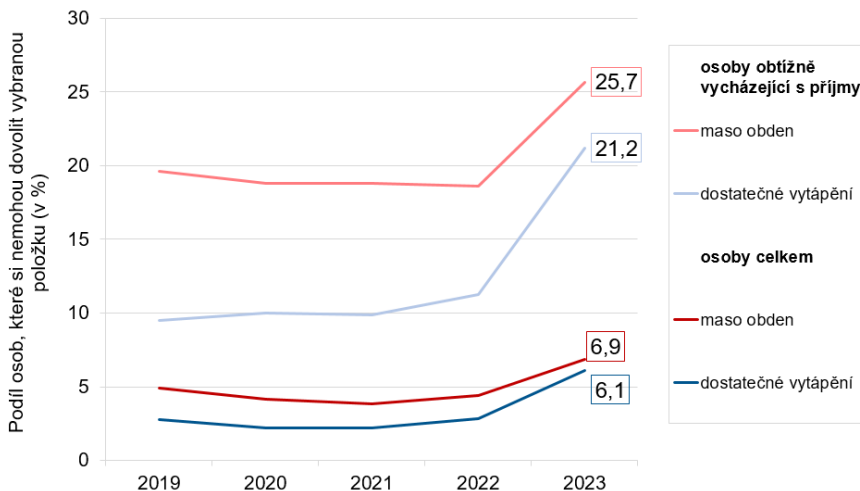
Specifická položka	Podíl osob v domácnostech (v %)
Pořizovat nový nábytek za opotřebovaný	30,0
Týdenní dovolená	20,3
Neočekávaný výdaj ve výši 14 100 Kč	19,7
Jíst maso, ryby, drůbež obden	6,9
Dostatečně vytápět byt	6,1
Útrata pro sebe každý týden	5,8
Pravidelná volnočasová aktivita	5,4
Automobil	4,5
Schopnost uhradit náklady na bydlení	2,9
Nové oblečení za obnošené	2,5
Scházení s přáteli, příbuznými 1x měsíčně	2,5
Připojení k internetu	1,0
Dva páry bot	0,7

Nejčastěji si domácnosti nemohly dovolit pořídit nový nábytek za opotřebovaný, zaplatit týdenní dovolenou pro všechny členy domácnosti nebo pokrýt neočekávaný výdaj ve výši 14 100 Kč. Nově však přispěl k navýšení celkové míry materiální a sociální deprivace nárůst počtu domácností, které si z finančních důvodů nemohou dovolit dostatečně vytápět byt a konzumovat obden maso či jeho vegetariánské náhražky. U těchto dvou položek (z celkem 13 sledovaných) došlo k významnému meziročnímu nárůstu.

Výskyt těchto položek zároveň razantně stoupl u domácností, které subjektivně obtížněji vycházejí se svými příjmy. V rámci domácností, které uvedly, že obtížně vycházejí se svými příjmy, si až pětina osob (21,2 %) nemůže dovolit dostatečně vytápět dům či byt a zhruba čtvrtina (25,7 %) uvedla, že si nemůže dovolit konzumaci masa každý druhý den. Nárůst podílu domácností, které si nemohou dovolit dostatečně vytápět svůj byt,

koresponduje s dramatickým nárůstem výdajů za energie, kterému se podrobněji věnuje následující kapitola.

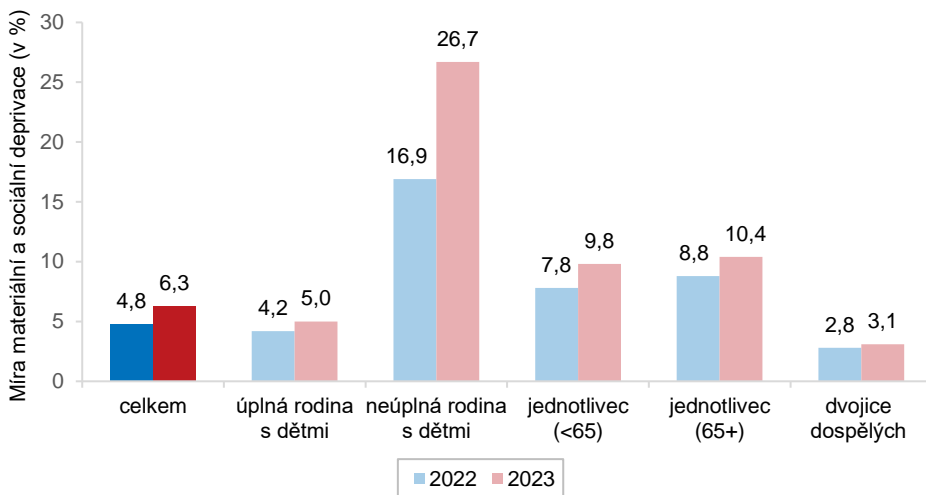
Graf 9: Vybrané položky materiální deprivace (2019–2023, v %)



Míra materiální a sociální deprivace se liší podle složení domácností. Tento ukazatel vzrostl meziročně u všech sledovaných typů domácností. Dlouhodobě nejvíce deprivovanou skupinu představují domácnosti tvořené samotným rodičem s jedním či více dětmi. Zároveň byl u těchto domácností zaznamenán nejvyšší meziroční nárůst materiální a sociální deprivace, a to o téměř 10 p.b.



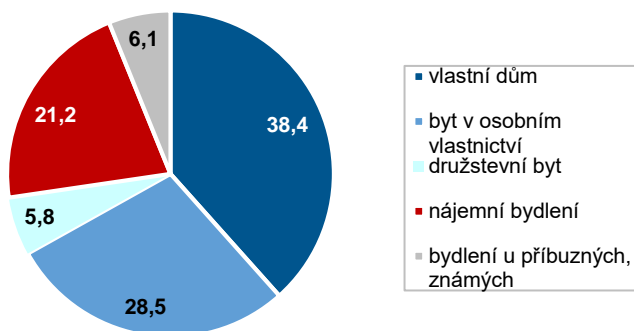
Graf 10: Míra materiální a sociální deprivace v letech 2022 a 2023 podle typu domácnosti (v %)



Výdaje za bydlení

Smyslem šetření Životní podmínky je také získávat údaje o způsobu, kvalitě a finanční náročnosti bydlení. České domácnosti bydlí nejčastěji ve vlastních rodinných domech (38,4 %), dále následuje bydlení ve vlastních bytech (28,5 % domácností). Po přičtení 5,8 % domácností, které žijí v družstevních bytech, lze konstatovat, že téměř tři čtvrtiny domácností v Česku bydlí „ve svém“. Bydlení v nájmu se týká dlouhodobě zhruba pětiny domácností, konkrétně 21,2 %. Těch, kteří bydlí u příbuzných či známých, bylo 6,1 %. Struktura bydlení podle právní formy zůstává v průběhu let spíše stabilní.

Graf 11: Domácnosti podle právní formy bydlení (2023, v %)



Celkové výdaje za bydlení zjištěné na jaře roku 2023 činily v průměru 8 299 Kč měsíčně na domácnost. V těchto pravidelných výdajích je zahrnuto nájemné, resp. úhrada za užívání bytu, platby za dodávky energií (elektřina, plyn, teplo a teplá voda), vodné a stočné, odvoz odpadků, paliva a ostatní služby spojené s bydlením. Naopak zde nejsou zahrnuty náklady na pořízení samotného bydlení, příp. splátky hypotéky či úvěru ani náklady na údržbu či rekonstrukci.

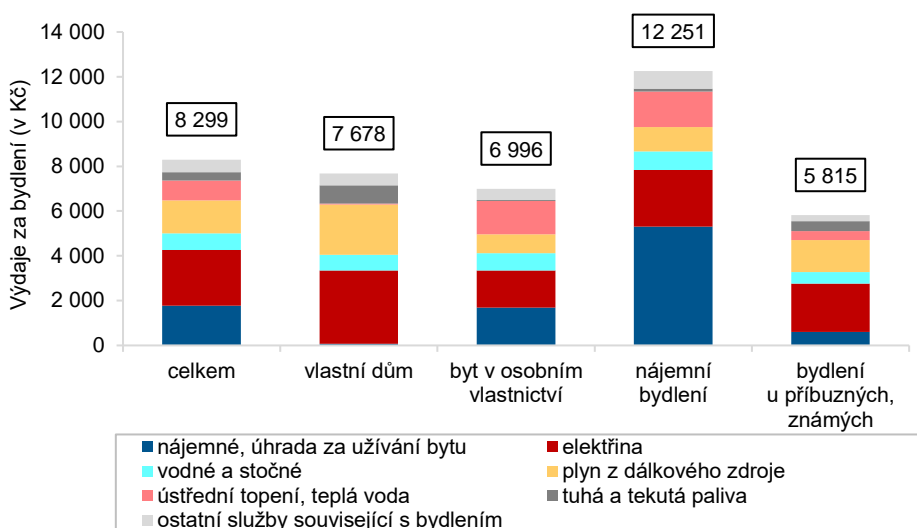
Výdaje za bydlení se velmi významně liší podle toho, zda domácnost žije ve vlastním (rodinném) domě anebo v bytě. Porovnáme-li výdaje za bydlení podle právní formy užívání bytu či domu, vychází, že bydlení v nájmu je pro domácnost dražší než bydlení ve vlastním bytě či domě. Vlastní rodinný dům vycházel z hlediska průměrných vynaložených nákladů na zhruba 7 700 Kč měsíčně. Nejvíce zaplatily domácnosti ve vlastním domě za elektřinu (42,7 %) a plyn (29,3 %), tedy především za vytápění. Dohromady tak domácnosti ve vlastních domech vynakládají na tyto dvě položky téměř tři čtvrtiny ze svých celkových nákladů na bydlení, ale významné u nich byly též výdaje za paliva a vodné a stočné.

Domácnosti žijící v bytech a bytových domech měly jinou skladbu výdajových položek. Ve vlastních bytech připadla zhruba čtvrtina (24,1 %) na úhradu za užívání bytu, zatímco v pronajatých bytech utratily domácnosti za nájemné v průměru 43 % z celkové částky nákladů na bydlení. Za ústřední topení a teplou vodu vydaly domácnosti v bytech v osobním vlastnictví částku v průměru 1 481 Kč měsíčně, což odpovídá podílu 21 % z celkových nákladů,

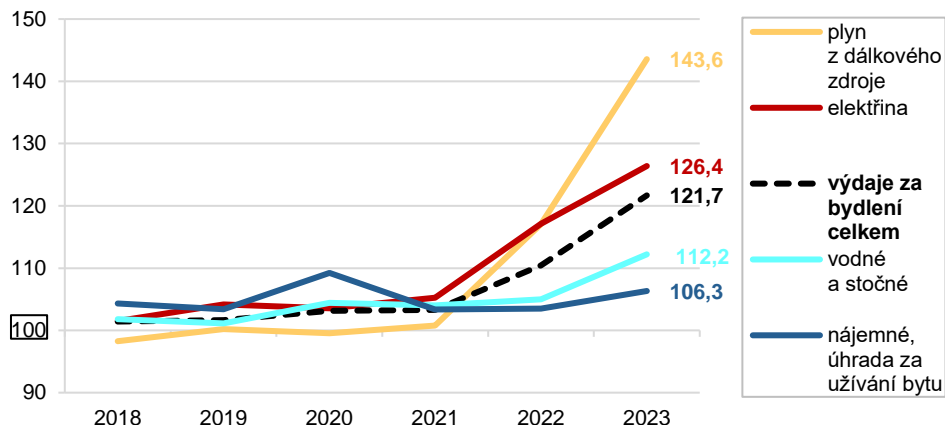


zatímco v nájemních bytech jde o částku 1 582 Kč, která činí 12,9 % z celkových výdajů – u bytů v soukromém vlastnictví tak oproti předchozímu roku tato částka stoupla (o přibližně 500 Kč), přičemž v nájemních bytech zůstala téměř stejná. Domácnosti, jejichž členové bydlí u příbuzných či známých, uvádějí jako největší položky ze svých výdajů za bydlení výdaje na energie, tedy elektřinu a plyn, případně jistou (skrytou) formu nájemného.

Graf 12: Výdaje za bydlení v jednotlivých položkách podle právní formy (2023, v Kč)



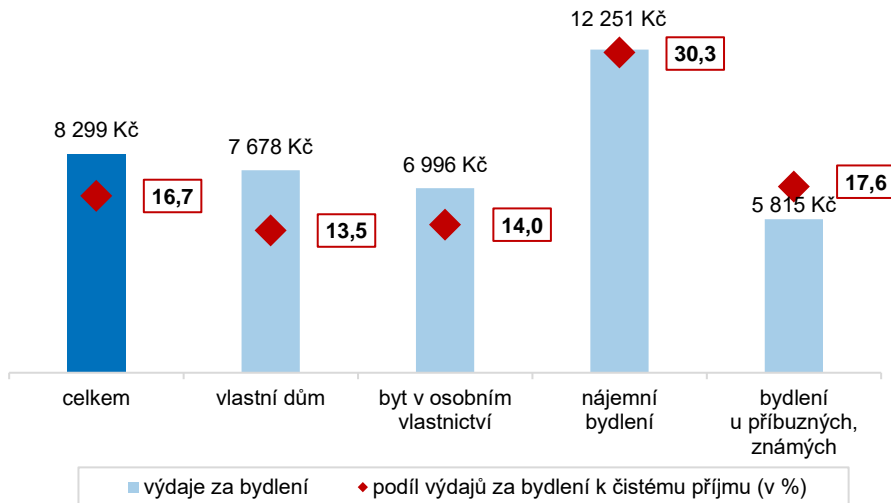
Výdaje za bydlení v posledních letech významně rostou. Až do roku 2021 byl růst celkových výdajů za bydlení poměrně pozvolný, avšak za poslední dva roky se zvedly o více než třetinu. V roce 2022 se nejprve meziročně zvedly o 10,4 %, v roce 2023 se potom celkové výdaje meziročně zvýšily o 21,7 %. Nejvíce se na tom podílel růst cen plynu (o 43,6 %) a růst ceny elektřiny (o 26,4 %). Nárůst výdajů za vytápění se odráží také v navýšení podílu domácností, které si nemohly dovést dostatečně vytápět svůj byt či dům. Vodné a stočné se také zvýšilo, konkrétně o 12,2 % za rok. Nájemné a úhrada za užívání bytu sice také neustále rostly, ale meziročně pouze o 6,3 %.

Graf 13: Meziroční indexy výdajů za bydlení (2018–2023)

Podíl z čistých peněžních příjmů, které domácnosti vynakládaly na bydlení, se během posledních deseti let postupně snižoval, jelikož příjmy domácností rostly v průměru rychleji než jejich výdaje za bydlení. Avšak od roku 2022 již tento trend nepokračoval a nárůst zaznamenaný v daném roce následoval i v roce 2023. Podle výsledků šetření v roce 2023 činil podíl výdajů za bydlení na čistém příjmu průměrně 16,7 %, nicméně nelze pominout významné rozdíly mezi jednotlivými typy domácností. Tyto rozdíly se odvíjejí zejména od toho, zda žijí ve vlastním anebo pronajatém bytě, a pochopitelně také od počtu členů domácnosti.

Rodiny i jednotlivci žijící v nájemních bytech platili za svoje bydlení v průměru 30,3 % ze svých peněžních příjmů. Jejich výdaje za bydlení byly oproti vlastnickému bydlení téměř dvojnásobné. Domácnosti bydlící ve vlastním platily výrazně méně – konkrétně v rodinných domech 13,5 % a v bytech v osobním vlastnictví 14 % z čistého příjmu. Lidé, kteří bydlí u příbuzných či známých, sice platí za bydlení podstatně méně než je průměr za ČR, avšak často jsou to nízkopříjmové osoby a studenti, výdaje za bydlení pro ně tedy také představují významnou částku.

Graf 14: Podíl výdajů za bydlení na čistém příjmu domácnosti podle právní formy (2023, v %)



S růstem nákladů na bydlení došlo i ke zhoršení vnímání těchto nákladů coby zátěže rodinného rozpočtu. Zatímco v roce 2022 vnímalo náklady na bydlení jako velkou zátěž 17,8 % domácností, v roce 2023 podíl těchto domácností vzrostl již na 21,2 %. Nejvíce pociťovaly velkou zátěž náklady na bydlení domácnosti v nájemním bydlení, necelých 35 % z nich.

V České republice žije již více než půl milionu (514,5 tisíc) domácností, které v roce 2023 platily za bydlení včetně energií více než 40 % ze svých čistých příjmů. V takovém případě hovoříme o tzv. vysoké zátěži bydlením. Necelé dvě třetiny z nich, tj. zhruba 310 tis. domácností, bydlí v pronajatém bytě. Nejčastěji se jedná o ekonomicky neaktivní seniory, kteří žijí sami, je mezi nimi více žen než mužů. Každý pátý z nich je starší 65 let a podobný podíl je i osob starších 75 let. Zpravidla žijí ve velkých městech, v bytových domech a mnohdy ve velkometrážních bytech nad 70 m², což je pro jednotlivce pochopitelně nákladné hradit. Podíl domácností s vysokou zátěží bydlením v posledních dvou letech stoupá, v roce 2023 vzrostl meziročně o 2,3 p.b. na téměř 12 %.

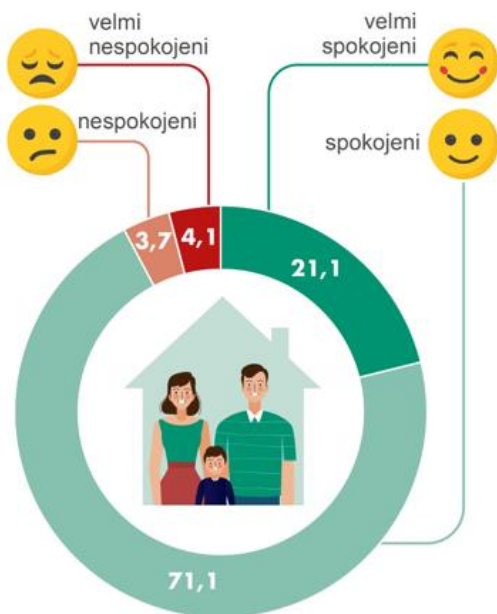
Kvalita bydlení a mezigenerační srovnání sociálních a materiálních podmínek

Šetření Životní podmínky každoročně zahrnuje také speciálně zaměřený modul. V loňském roce byl věnován dvěma tématům. První z nich se týkalo kvality bydlení. Druhý tematický okruh se zabýval mezigeneračním srovnáním sociálních a materiálních podmínek.

Kvalita bydlení

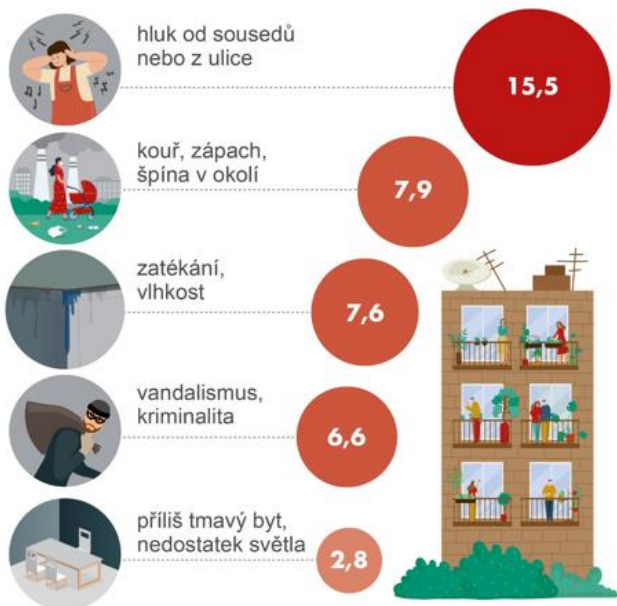
Součástí loňského šetření bylo také hodnocení celkové spokojenosti respondentů s bydlením. Ukázalo se, že devět z deseti českých domácností je s kvalitou svého bydlení spokojeno nebo dokonce velmi spokojeno, dohromady 92,2 %. Pouze 7,8 % domácností bylo nespokojených či velmi nespokojených.

Graf 15: Spokojenost s bydlením (2023, v %)



I přes vysoký podíl spokojenosti se domácnosti potýkají s některými problémy spojenými s bydlením. Nejčastějším problémem je hluk od sousedů nebo z ulice, na který si stěžovalo 15,5 % respondentů, dále kouř, zápach, špína v okolí, znečištění nebo jiné problémy se životním prostředím v okolí, které trápí 7,9 % domácností. Dalším neduhem je zatékání střechou, vlhké zdi v bytě nebo shnilé rámy oken, což zmínilo 7,6 % respondentů. Okrajově si lidé stěžovali také na vandalismus nebo kriminalitu v okolí (6,6 %), popř. na to, že mají příliš tmavý byt s nedostatkem denního světla.

Graf 16: Problémy spojené s bydlením (2023, v %)

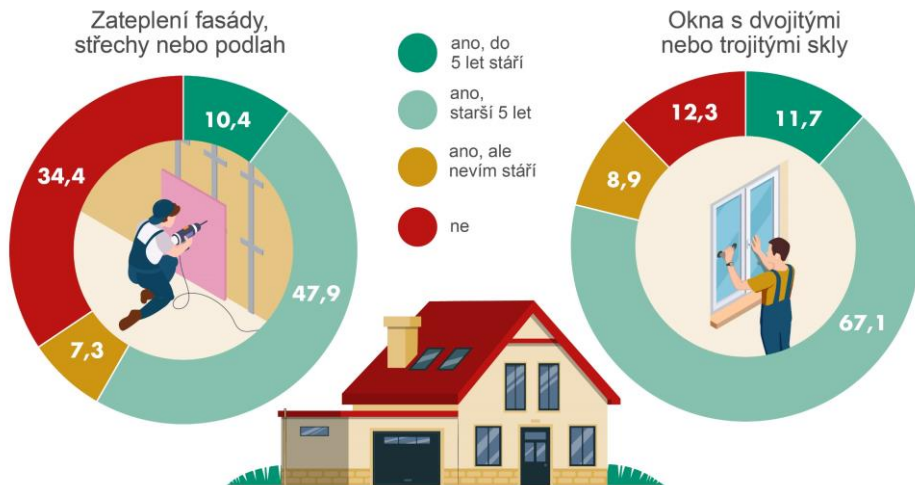


Renovace domů a bytů

Dalším zjišťovaným tématem byla oblast renovací domů a bytů, především z hlediska zvyšování energetické účinnosti bydlení. Téměř dvě třetiny domácností uvedly, že mají zateplenou fasádu, střechu nebo podlahy, ale jenom desetina domů či bytů má zateplení relativně nové, provedené před méně než 5 roky.

Pokud jde o výměnu starých oken za nová, s lepšími termo-izolačními vlastnostmi, je z výsledků patrné, že převážná většina domácností (87,8 %) již má okna s dvojitými nebo trojitými skly, ale jen 11,7 % respondentů uvedlo, že tuto renovaci podstoupili v posledních 5 letech.

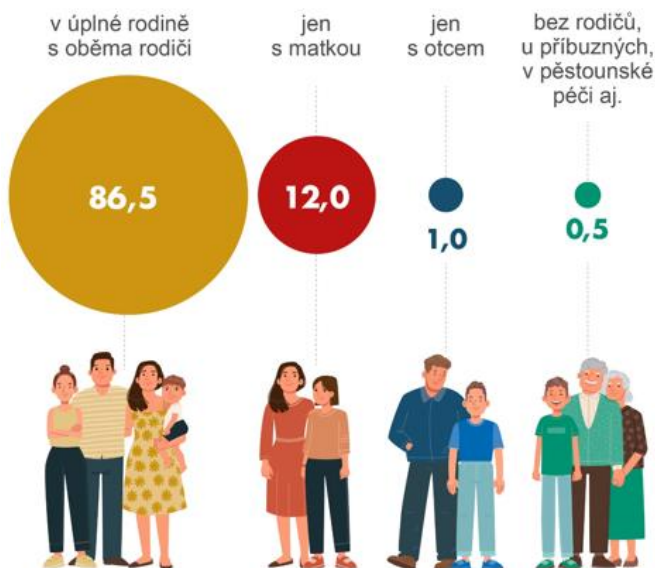
Graf 17: Renovace domu/bytu – zateplení stěn a výměna oken (2023, v %)



Mezigenerační srovnání

V roce 2023 bylo dalším tématem modulových otázek v rámci šetření Životní podmínky mezigenerační srovnání sociálních a materiálních podmínek. Všechny otázky se týkaly období, kdy bylo respondentovi 14 let, tedy raného dospívání. Modul byl zaměřen na finanční situaci domácnosti respondenta v dané době, dále se týkal toho, kde a jak respondent žil, a v neposlední řadě vzdělání jeho rodičů v dané době. Tuto část dotazníku vyplňovaly pouze osoby narozené v letech 1963–1997, tj. osoby ve věku 25 až 59 let.

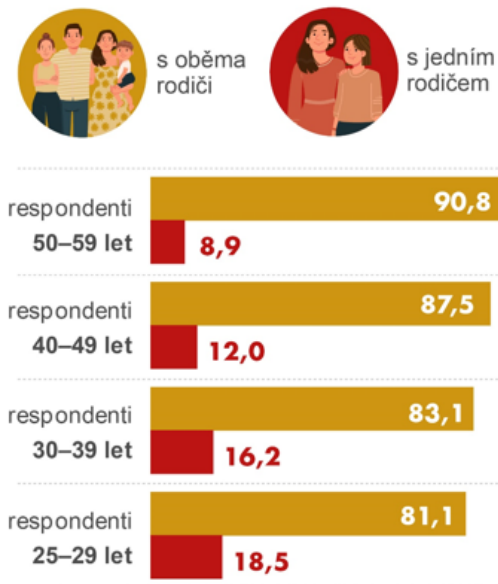
Graf 18: Rodinné prostředí, ve kterém žil respondent ve 14 letech (2023, v %)



Ze zjišťování vyplynulo, že drtivá většina osob žila v daném období v úplné rodině s oběma rodiči. Dalších 12 % osob žilo pouze s matkou, přičemž 6,6 % z nich bylo v kontaktu se svým otcem a 5,4 % s ním v kontaktu nebylo (buď s ním neudržovaly styky, nebo svého otce ani neznaly nebo již otec v té době nežil). Pouze 1 % respondentů žilo v té době jen se svým otcem a polovina z nich nebyla v kontaktu se svou matkou. V ojedinělých případech (0,5 %) žily tyto osoby bez obou rodičů u příbuzných nebo v pěstounské péči.

Jejich odpovědi se však významně lišily podle stáří respondenta. Z rozdělení podle věku dotazovaných je zcela patrný snižující se podíl dětí vyrůstajících v úplných rodinách. Mladší respondenti do 30 let žili ve 14 letech s oběma rodiči v 81,1 % případů, zatímco 18,5 % z nich žilo jen s jedním ze svých rodičů. Oproti tomu osoby starší 50 let žily v úplné rodině s oběma rodiči téměř v 91 % případů a pouze každý jedenáctý člověk žil jenom s jedním rodičem, zpravidla s matkou.

Graf 19: Typ domácnosti podle věku respondenta (2023, v %)



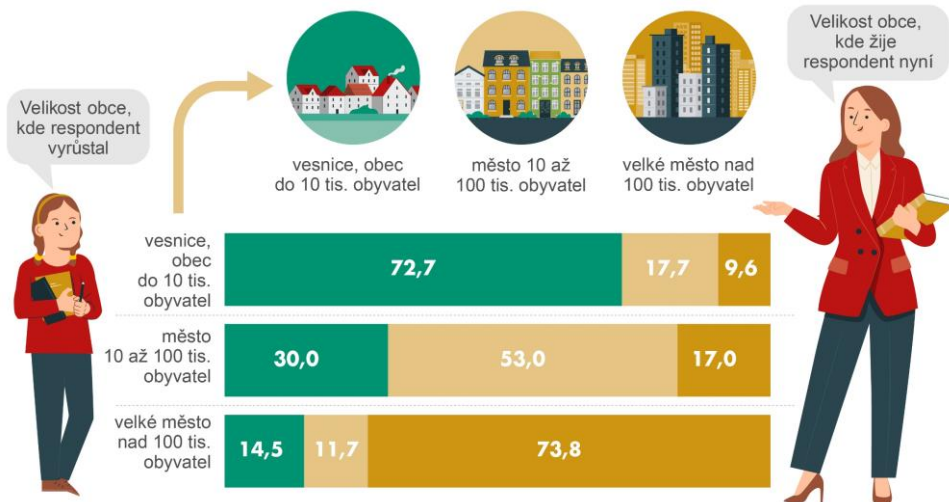
Velikost obce

Další sledovanou charakteristikou v rámci modulových otázek byla velikost obce, ve které žil dotazovaný ve svých 14 letech. Obce byly rozděleny do 3 kategorií – vesnice či menší města do 10 tisíc obyvatel, středně velká města od 10 do 100 tisíc obyvatel a velká města nad 100 tisíc obyvatel.

Téměř tři čtvrtiny osob, které ve 14 letech žily ve velkém městě nad 100 tisíc obyvatel, v něm žijí i nadále, 14,5 % z nich se přestěhovalo na venkov. Naopak z těch osob, které ve 14 letech žily na vesnici či v malém městě, se necelá desetina respondentů (9,6 %) přestěhovala do velkého města a bezmála tři čtvrtiny z nich zůstaly bydlet v malé obci. Největší podíl stěhování byl ze středně velkých měst, odkud se téměř polovina respondentů přesunula do menšího nebo naopak do většího města.



Graf 20: Velikost obce, kde respondent vyrůstal ve 14 letech a kde žije nyní

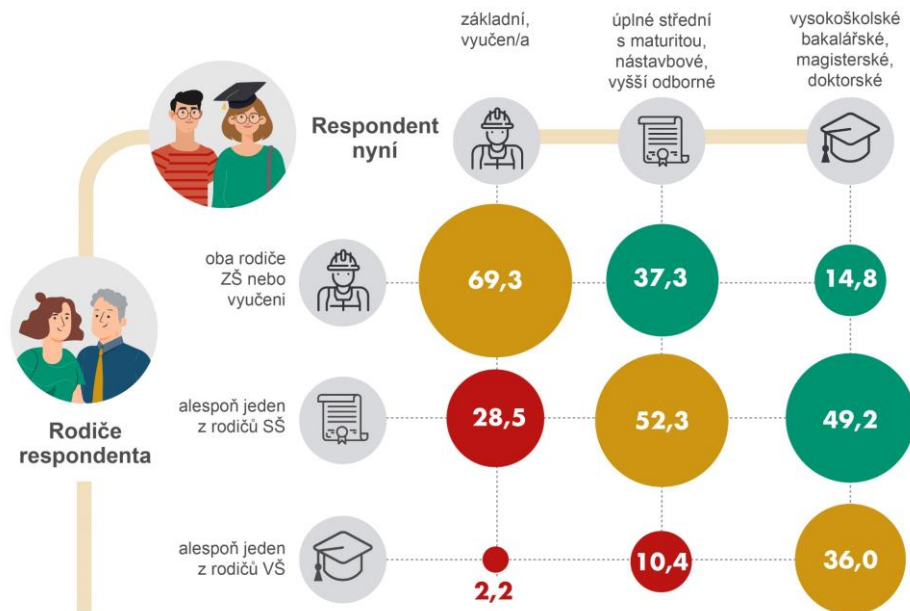


Nejvyšší dosažené vzdělání

Dalším okruhem otázek bylo nejvyšší dokončené vzdělání rodičů respondenta v době, kdy mu bylo 14 let. Dotazovaní, kteří dosáhli maximálně středního vzdělání bez maturity (tj. ukončili jen základní školu nebo obdrželi výuční list) měli v 69,3 % případů také rodiče s tímto stupněm vzdělání. Pouze 2,2 % z nich měla alespoň jednoho z rodičů vysokoškoláka.

Přes polovinu dnešních středoškoláků s maturitou, příp. s nástavbou nebo absolventů vyšší odborné školy, mělo také matku či otce s úplným středoškolským vzděláním. Velká část z nich (37,3 %) ale měla oba rodiče bez maturity. Osoby, které úspěšně dokončily studium na vysoké škole, měly nejčastěji rodiče středoškoláky, a to bezmála polovina z nich (49,2 %), avšak 36 % současných vysokoškoláků mělo alespoň jednoho rodiče s vysokoškolským diplomem.

Graf 21: Dosažené vzdělání respondenta oproti vzdělání jeho rodičů (2023, v %)



Celkově je jasně patrný posun ve vzdělání českých obyvatel oproti jejich rodičům, neboť skoro třetina osob (32,3 %) dosáhla vyššího stupně vzdělání, než měl jejich otec či matka. Více než polovina (53,4 %) má stejné vzdělání jako jejich rodiče a pouze každý sedmý člověk získal nižší vzdělání než jeho rodiče.

Finanční situace domácnosti

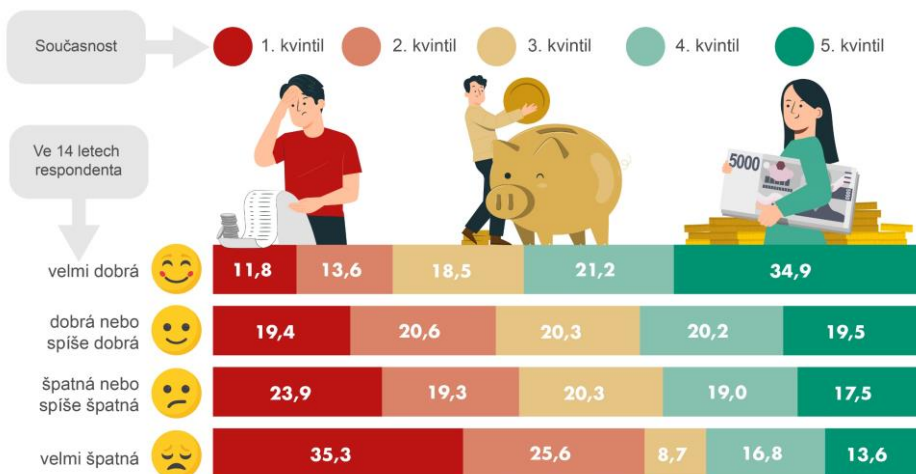
Loňský modul dále zjišťoval, jak vnímal respondent finanční situaci jeho domácnosti v době, kdy mu bylo 14 let. Při porovnání se současnou finanční situací jeho domácnosti v době rozhovoru, přesněji s tím, jaký měla domácnost respondenta v předchozím roce čistý roční příjem na hlavu, lze konstatovat zajímavé zjištění.

Respondenti, kterým se jevila tehdejší finanční situace jejich rodiny jako velmi špatná, zůstávají i nadále mezi nízkopříjmovými domácnostmi, konkrétně 35,3 % z nich má v současnosti příjem z 1. kvintilu příjmového rozdělení v ČR, což znamená, že patří mezi pětinu nejchudších domácností. Dalších 25,6 %



respondentů má nyní příjmy z 2. kvintilu. Naopak respondenti, kteří hodnotili, že byla finanční situace jejich rodiny ve 14 letech velmi dobrá, patří i v současné době spíše mezi vysoko-příjmové domácnosti, přesněji 34,9 % z nich má příjem z 5. kvintilu, což znamená, že patří mezi pětinu nejbohatších domácností, a další pětina (21,2 %) má příjem ze 4. kvintilu.

Graf 22: Finanční situace ve 14 letech respondenta a nyní (2023, v %)



Závěr

V této brožurce jsme Vám představili nejzajímavější závěry z výběrového statistického šetření Životní podmínky 2023. Údaje z tohoto šetření jsou cennou součástí podkladů pro zásadní rozhodnutí v oblasti řízení sociální politiky státu, nastavení programů začleňování osob ohrožených příjmovou chudobou a sociálním vyloučením a další aktivity především v rámci resortu Ministerstva práce a sociálních věcí České republiky. Závěry šetření Životní podmínky ukazují, jak se celková sociálně ekonomická situace země odráží na životě konkrétních typů domácností.

Podrobné zpracování údajů lze nalézt na internetových stránkách ČSÚ. Na adrese: <https://www.czso.cz/csu/czso/prijmy-a-zivotni-podminky-domacnosti-x6dl59cm5z> se nachází souhrnná publikace z tohoto šetření za rok 2023, která byla publikována dne 29. února 2024. V archivu jsou umístěny také odkazy na publikace z dřívějších let. Vedle toho ČSÚ zveřejňuje rovněž informace o metodice a zpracování dat celého šetření Životní podmínky.

